

AIŠKINAMASIS RAŠTAS

Teritorijų planavimo dokumento pavadinimas: Žemės sklypo (kadastro Nr. 2701/0039:258) detaliojo plano, patvirtinto Panevėžio miesto savivaldybės tarybos 2009 m. liepos 9 d. sprendimu Nr. 1-35-28, koregavimas.

Taikoma supaprastinta teritorijų planavimo dokumentų viešinimo procedūrų tvarka, vadovaujantis Teritorijų planavimo įstatymo 28 straipsnio 9 dalimi ir Kompleksinio teritorijų planavimo dokumentų rengimo taisyklių 318.3.1. papunktyje nurodytais detaliųjų planų koregavimo atvejais:

„318.3.1. statybos zona, statybos riba, statybos linija; <...> - savivaldybės administracijos direktoriaus sprendimu.

Detaliojo plano koregavimo pagrindas – Panevėžio miesto savivaldybės administracijos direktoriaus 2022 m. kovo 31 d. įsakymas Nr. A-312 „Dėl pritarimo pasiūlymui rengti žemės sklypo (kadastro nr. 2701/0039:258) detaliojo plano koregavimą ir pavedimo Teritorijų planavimo ir architektūros skyriui”.

TPD lygmuo: vietovės

TPD rūšis: Kompleksinis (detalusis planas).

Planuojama/koreguojama teritorija: Žemės sklypas Staniūnų g. 105, Panevėžyje (kadastro Nr. 2701/0039:532), plotas- 0,064 ha.

Planavimo organizatorius - Panevėžio miesto savivaldybės administracijos direktorius, Laisvės a. 20 LT-35200 Panevėžys, (8 45) 50 13 54, el.paštas: administracija@panevezys.lt

Planavimo iniciatorius – fizinis asmuo (informacija neskelbtina).

Projekto rengėjas: Projekto vadovė Aušra Černauskienė, tel.: 8 652 09042, el.paštas: cernauskiene.ausra@gmail.com

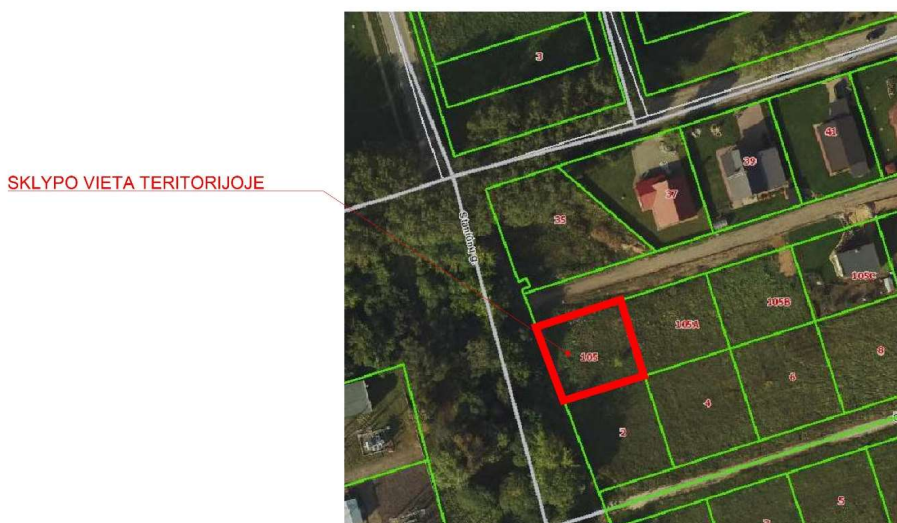
Detaliojo plano koregavimo tikslas – koreguoti statybos zoną, statybos ribą žemės sklype, kadastro Nr. 2701/0039:532, adresas: Staniūnų g. 105, Panevėžys. Privalomieji reglamentai nekeičiami, statinio projekto rengimo metu reglamentai taikomi pagal galiojantį teisinį reglamentavimą.

BENDRIEJI DUOMEYS

Rengiant žemės sklypo (kadastro Nr. 2701/0039:258) detaliojo plano, patvirtinto Panevėžio miesto savivaldybės tarybos 2009 m. liepos 9 d. sprendimu Nr. 1-35-28, koregavimas (toliau detalusis planas), vadovaujama Lietuvos Respublikos įstatymais ir Vyriausybės nutarimais, ministrų įsakymais, galiojančiomis taisyklėmis, normomis bei planuojamai teritorijai taikomais aukštesnio ir atitinkamo lygmens teritorijų planavimo dokumentais:

- 2016 m. Panevėžio miesto bendruoju planu.
- 2022m. kovo 31 d. Panevėžio miesto savivaldybės administracijos direktoriaus įsakymu „Dėl pritarimo pasiūlymui rengti žemės sklypo (kadastro Nr. 2701/0039:258) detaliojo plano koregavimą ir pavedimo teritorijų planavimo ir architektūros skyriui“
- žemės sklypo topografiniu planu;
- Suvestiniu inžineriniu tinklų planu;
- nekilnojamojo turto registro išrašu-pažymėjimu,
- Žemės sklypo planu M 1:500.
- Žemės sklypo (kadastro Nr. 2701/0039:258) detalioju planu, patvirtintu Panevėžio miesto savivaldybės tarybos 2009 m. liepos 9 d. sprendimu Nr. 1-35-28.

ESAMA PADĖTIS

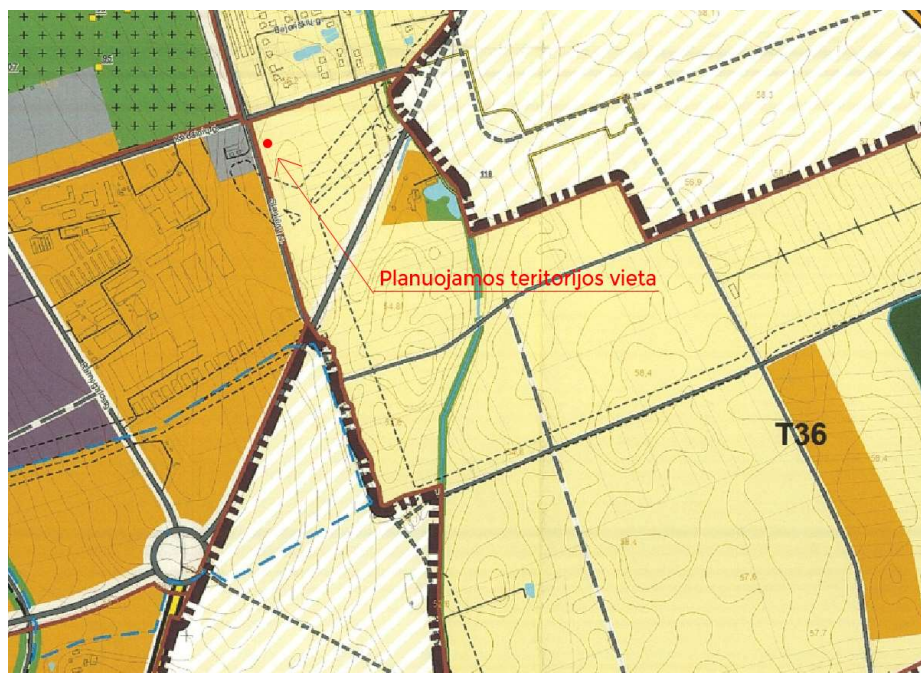


Situacijos schema

Bendrasis miesto planas

Pagal 2016 m. **Panevėžio miesto bendrąjį planą**, sklypas patenka į Mažo užstatymo intensyvumo zoną (T36).

A023-TPD-AR	Lapo nr.	Lapų sk.
	2	15



Panevėžio miesto Bendrojo plano fragmentas

SUTARTINIAI ŽYMĖJIMAI

- | | |
|---|--|
| <ul style="list-style-type: none"> — ■ ■ ■ ■ Esama Panevėžio miesto administracinė riba T1 Nagrinėjama teritorija ir jos numeris — · · · · · Miesto identitetai atspindinčios teritorijos riba — · · · · · Padidinto aukštumo statybos vietos riba Nekinjamojo kultūros paveldo objektai ir teritorijos — Kultūros paveldo teritorija - istorinis miesto centras (registruota 2008-05-23) — Kultūros paveldo teritorija - Siaurojo geležinkelio kompleksas ■ Kultūros paveldo objektas □ Kultūros paveldo objektų teritorija · · · · · Kultūros paveldo vertybių apsaugos pozonis Saugomos teritorijos □ Saugomos teritorijos — Teritorijos galimai žemės būdo konversijai □ Teritorijos numeris ■ Natūraliais struktūriniais ryšiais su miestu susijusios periferinės zonos ++++ Kapinės Funkcinės zonos: Misikų ir miškingų teritorijų zona ■ Rekreacinių miškų zona Vandenių zona ■ Vandenių zona Urbanizuotos ir numatomos urbanizuoti teritorijos zonos Užstatomos ■ Mažo užstatymo intensyvumo zona ■ Vidutinio užstatymo intensyvumo zona ■ Intensyvaus užstatymo zona ■ Centro zona ■ Specializuotų kompleksų zona ■ Pramonės ir sandėliavimo zona ■ Inžinerinės infrastruktūros zona Neurbanizuojamos ■ Bendro naudojimo erdvių, želdynų zona ■ Inžinerinės infrastruktūros koridorių zona | <ul style="list-style-type: none"> Susisiekimo infrastruktūra ■ Geležinkelio stotis — Platirosios vėžės geležinkelis — Siaurosios vėžės geležinkelis — Numatoma "Rail Baltica" europinio standarto geležinkelio linijos Kaunas - Lietuvos ir Latvijos siena Alternatyvos "A" kryptis — Numatomas "Rail Baltica" europinio standarto geležinkelio linijos Kaunas - Lietuvos ir Latvijos siena Alternatyvos "A" trasos paimkimo kondorus ■ A1 Magistralinis kelias (kelio Nr.) ■ 122 Krašto kelias (kelio Nr.) ■ 3005 Rajoninis kelias (kelio Nr.) — Vietinės reikšmės kelias — A1 kategorijos kelias — B1/B2 kategorijos gatvė — B1/B2 kategorijos gatvė už miesto ribų — C1/C2 kategorijos gatvė — C1/C2 kategorijos gatvė už miesto ribų — D1/D2 kategorijos gatvė — D1/D2 kategorijos gatvė už miesto ribų — Planuojama D kategorijos gatvė — Kitos gatvės/ privažiavimai Inžinerinė infrastruktūra ■ Dujų skirstymo stotis — Magistralinis dujotiekis — Dujų skirstymo stoties sanitarinė apsaugos zona — Magistralinio dujotiekio 25 m apsaugos zona — Magistralinio dujotiekio pirmos vietovės klasės vieneto teritorija po 200m nuo vamzdžio ašies — Magistralinio dujotiekio 350m projektinės dokumentacijos derinimo riba — Inžinerinių tinklų apsaugos juostos — Esamos griežto režimo sanitarinės apsaugos zonos |
|---|--|

A023-TPD-AR	Lapo nr.	Lapų sk.
	3	15

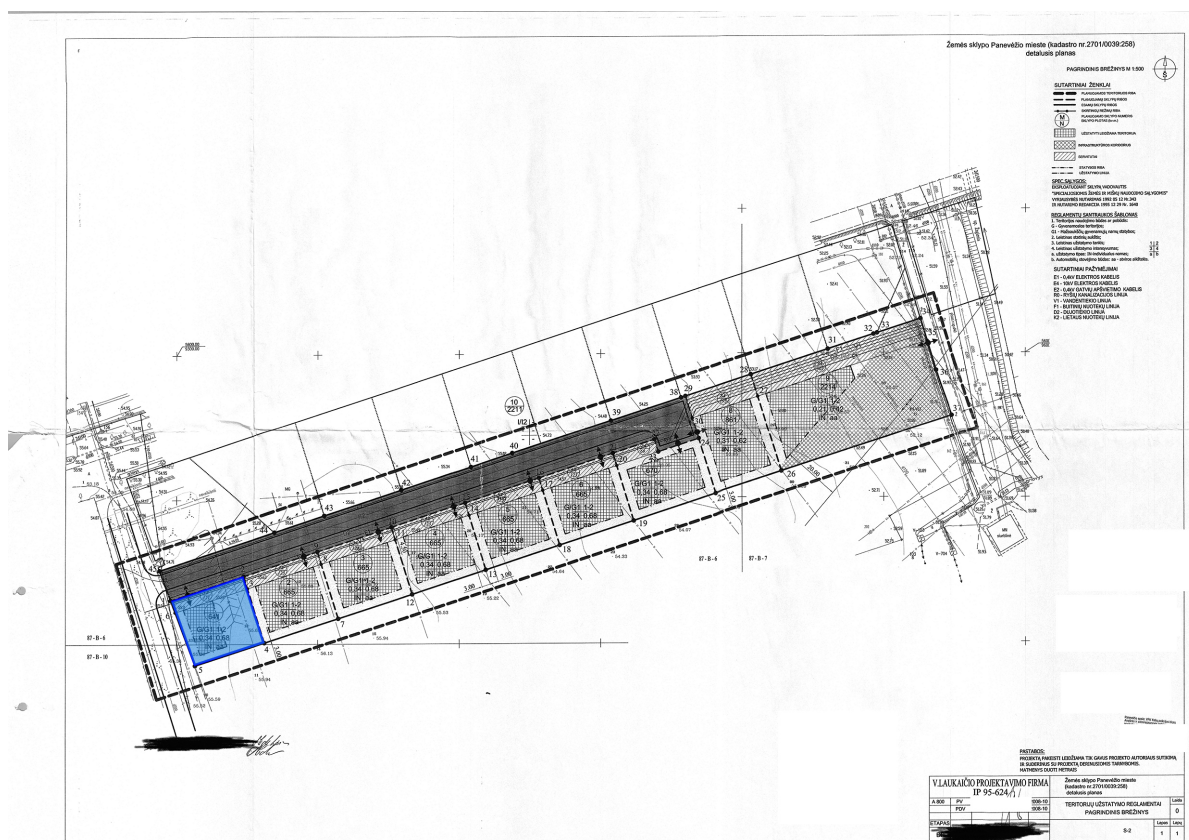
Reglamentų lentelė. Nagrinėjamų užstatymo reglamentai (taikomi naujai statybai):

Nagrinėjamos teritorijos nr.	Fukcinės zonos pavadinimas	Galimas funkinių zonų ir teritorijos naudojimo tipų sisteminis ryšys	Galimi žemės naudojimo būdai	Maksimalus užstatymo aukštis (aukštais)	Didžiausias leistinas užstatymo intensyvumas UI sklypuose	Pastabos
T36	Mažo užstatymo intensyvumo zona	Vienbučių ir dvibučių gyvenamųjų pastatų teritorija	G1/K/I2/E/I1	3	0,4	

Didžiausias leistinas aukštis - 3 aukštai, didžiausias leistinas UI – 0,4.

Detalusis planas

Koreguojamas žemės sklypo (kadastro Nr. 2701/0039:258) detalusis planas, patvirtintas Panevėžio miesto savivaldybės tarybos 2009 m. liepos 9 d. sprendimu Nr. 1-35-28.



Galiojančio detalaus plano ištrauka su pažymėta koreguojama vieta

A023-TPD-AR	Lapo nr.	Lapų sk.
	4	15

Žemės sklypas Staniūnų g. 105, Panevėžyje, kad Nr. 2701/0039:532 (patvirtintame detaliojame plane pažymėtas Nr.1).

DETALIOJO PLANO TERITORIJOS TVARKYMO REŽIMO PAGRINDINIŲ SPRENDINIŲ APRAŠOMOJI LENTELĖ
ŽEMĖS SKLYPO PANEVĖŽYJE (KADASTRO NR.2701/0039:258) DETALUSIS PLANAS.

Sklypo Nr.	Sklypo dalies Nr.	Sklypo (jo dalies) kampų pažymėjimas plane	Sklypo (jo dalies) kampų koordinatės		Sklypo (jo dalies) plotas, m ²	Privalomieji reikalavimai				Kiti reikalavimai			Papildomų veiklos apribojimų, servitutų trumpas aprašymas
			X	Y		Žemės sklypo naudojimo būdas (pobūdis)	Statinių aukštų skaičius (nuo-iki)	Užstatymo tankis	Užstatymo intensyvumas	Statinio aukščio altitudė, m	Statinio aukštis nuo žemės paviršiaus, m	Statinio aukštis iki karnizo, m	
1	2	3	4	5	6	7	8	9	10	11	12	13	14
1		1 2 4 5	5515,37 5523,61 5500,50 5492,65	9297,95 9323,71 9331,10 9306,56	641	Tp6, G1	1+2	0,34	0,68	55.50	10.0	10.0	Dujotiekio apsauginis įžeminimo kontūras Melioracinės sistemos bei įrenginiai (kodas 21)
	IA	1 2 3 6	5515,37 5523,61 5519,33 5511,16	9297,95 9323,71 9325,08 9299,55	121								

Žemės sklypo plotas – 641 m².

Žemės sklypo naudojimo būdas – Tp6, G1

Statinių aukštų skaičius – 1-2.

Užstatymo tankis – 0,34.

Užstatymo intensyvumas – 0,68

Statinio aukščio altitudė – 55.50

Statinio aukštis nuo žemės paviršiaus – 10.0

Statinio aukštis iki karnizo – 10.0

Papildomų veiklos apribojimų, servitutų trumpas aprašymas – dujotiekio apsauginis įžeminimo kontūras, melioracijos sistemos bei įrenginiai.

Pagal Nekilnojamojo turto registro duomenų bazės išrašą:

Pagrindinė tikslinė žemės naudojimo paskirtis - kita.

Žemės sklypo naudojimo būdas –Gyvenamosios teritorijos,

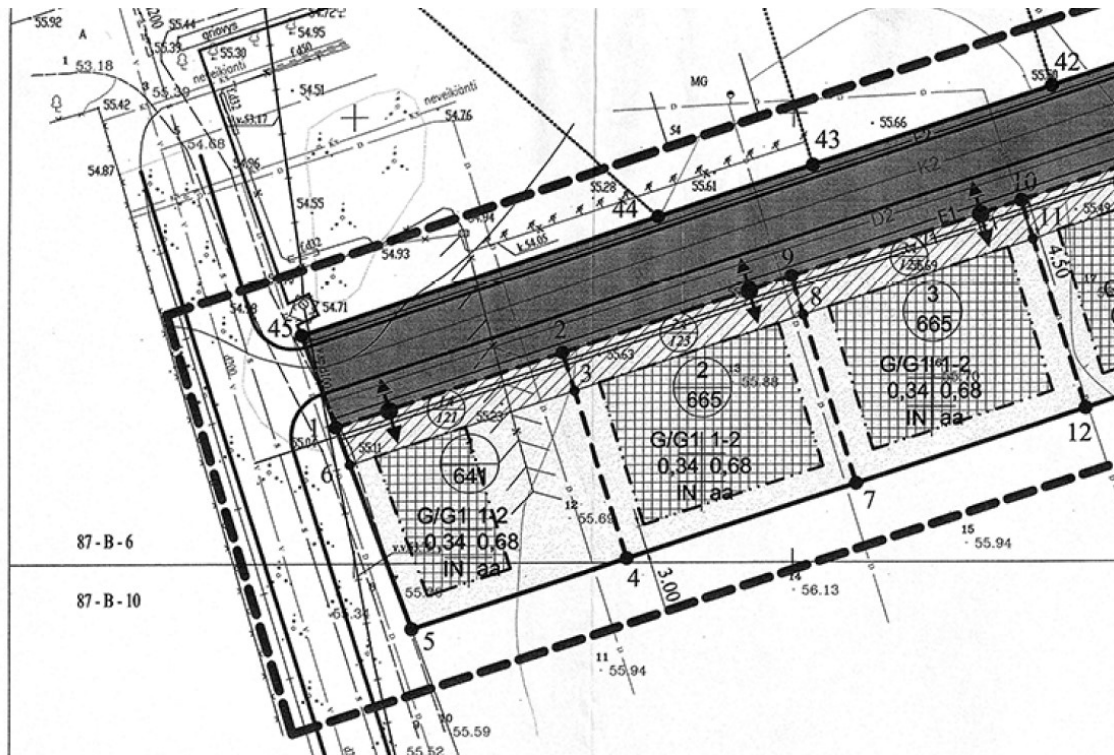
Žemės sklypo naudojimo pobūdis - Mažaaukščių gyvenamųjų namų statybos.

- Iš rytinės pusės sklypas ribojasi su Kitos paskirties 0,0665ha sklypu – adresas Staniūnų g. 105A.
- Iš pietų pusės sklypas ribojasi su Kitos paskirties sklypu – adresas Šėtos g. 2, Panevėžys.
- Šiaurinėje ir vakarinėje pusėse ribojasi su D kategorijos Staniūnų g..

Sklype nėra kultūros paveldo vertybių, sklypas nepatenka į kultūros paveldo teritoriją. Sklypas nepatenka į saugomą teritoriją. Planuojamame sklype pastatų bei statinių nėra. Teritorijos reljefas topografinio plano duomenimis pagal Baltijos aukščių sistemą sklype reljefas aukštėjantis nuo absoliutinės altitudės 55.38 m. sklypo šiaurės vakarinėje dalyje iki 55.93 m. sklypo pietrytinėje dalyje.

Atmosferos, dirvožemio užteršimo šaltinių joje nenustatyta. Sklype medžių nėra.

A023-TPD-AR	Lapo nr.	Lapų sk.
	5	15



Ištrauka iš Žemės sklypo (kadastro Nr. 2701/0039:258) detalaus plano, patvirtinto Panevėžio miesto savivaldybės tarybos 2009 m. liepos 9 d. sprendimu Nr. 1-35-28

Pastebėjus šiuos **faktinius** inžinerinių tinklų neatitikimus, išsikvietus ESO atlikti kasimo/nužymėjimo darbus ir gavus ESO išaiškinimą (Priedas nr.1), kad aktualiame žemės sklype priklausančių inžinerinių tinklų nėra, tikslinama detalajame plane nustatyta statybos zona ir riba, panaikinant apsaugos zoną nuo neveikiančių arba neegzistuojančių inžinerinių komunikacijų.

A023-TPD-AR	Lapo nr.	Lapų sk.
	7	15

2/21/22, 5:29 PM

Gmail - Dėl prašymo kasimo darbams



akvile brazauskaite <akvile.br@gmail.com>

Dėl prašymo kasimo darbams

1 message

ESO.kasimai <eso.kasimai@eso.lt>
To: akvile.br@gmail.com

Mon, Feb 21, 2022 at 2:32 PM



Prašymo registracijos numeris: F13261

Būsena: Atmesta

Komentaras: Laba diena,

gavome Jūsų prašymą registracijos Nr. F13261 dėl požeminio žemos įtampos kabelio sklype adresu [Staniūnų g. 105, Panevėžys](#).

Jūsų nurodytoje darbų vietoje AB "Energijos skirstymo operatorius" priklausančių požeminių elektros kabelių linijų nėra.

Geros dienos

ESO išaiškinimas dėl tinklų sklype.

Esminiai koreguojamo detaliojo plano sprendiniai nekeičiami.

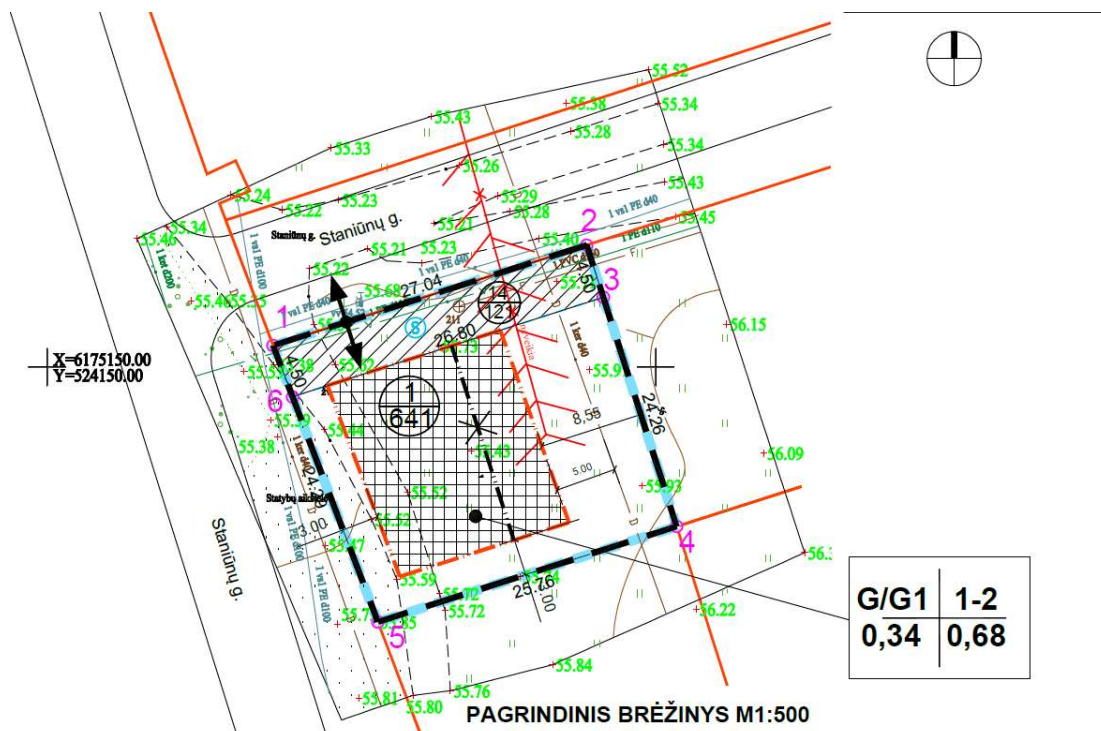
Statybos zona ir riba keičiamos Vadovaujantis Lietuvos Respublikos teritorijų planavimo įstatymo 28 straipsnio 3, 8, 9 dalimis, Kompleksinio teritorijų planavimo dokumentų rengimo taisyklių, patvirtintų Lietuvos Respublikos aplinkos ministro 2014 m. sausio 2 d. įsakymu Nr. D1-8 „Dėl Kompleksinio teritorijų planavimo dokumentų rengimo taisyklių patvirtinimo“, 318.3.1, 318.3.3 ir 318.3.4 papunkčiais.

Statybos zona, statybos riba pateiktos koreguotame Pagrindiniame brėžinyje.

Detalioju planu nustatyti sklypo užstatymo intensyvumo ir tankumo rodikliai ir kiti teritorijos naudojimo reglamentai **nekeičiami**.

A023-TPD-AR	Lapo nr.	Lapų sk.
	8	15

Siūlomas detalus plano pakeitimas



SUTARTINIAI ŽYMĖJIMAI:

- NAGRINĖJAMOS TERITORIJOS RIBA
- PLANUOJAMO SKLYPO RIBA
- KAIMYNINIŲ SKLYPŲ RIBOS
- SKIRTINGŲ REŽIMŲ RIBA
- SKLYPO NUMERIS
SKLYPO PLOTAS (kv.m.)
- UŽSTATYTI LEIDŽIAMA TERITORIJA
- INFRASTRUKTŪROS KORIDORIUS
- SERVITUTAI
- STATYBOS RIBA
- STATYBOS RIBA NUSTATYTA 2009 m. PARENGTU
DETALIUOJU PLANU. NAIKINAMA
- UŽSTATYMO LINIJA
- ĮVAŽIAVIMAS - IŠVAŽIAVIMAS, EISMO KRYPTIS
- POŽEMINĖ DUJOTIEKIO TRASA
- VANDENTIEKIO TINKLŲ TIEKIMO LINIJA
- DRENAŽO TINKLO LINIJA
- 0,4KV ELEKTROS TINKLO LINIJA (DUJOTIEKIO
APSAUGINIS IŽEMINIMO KONTŪRAS - NEVEIKIA

ARCHITEKTŪRINIAI REIKALAVIMAI

Šiuo planu keičiamos statybos zona, statybos riba. Kiti reglamentai nekeičiami.

Žemės sklypas Staniūnų g. 105, Panevėžyje, kad Nr. 2701/0039:258 (patvirtintame detalajame plane pažymėtas Nr.1.

Žemės sklypo plotas – 0,064 ha.

Teritorijos naudojimo tipas: gyvenamoji teritorija

Pagrindinė tikslinė žemės naudojimo paskirtis - kita.

Naudojimo būdas – G-Gyvenamosios teritorijos, G1 – Mažaaukščių gyvenamųjų namų statybos.

Planuojamo statinio aukštingumas 1-2 aukštų pastatų statyba statybos ribų apibrėžtoje zonoje.

Leistinas statinių aukštis nuo žemės paviršiaus iki kraigo – 10 m.

Užstatymo tankis (UT) – 0,34,

užstatymo intensyvumas (UI) –0,68.

Sklype užstatymo ribas nuo gretimų sklypų ribų žiūrėti pagrindiniame brėžinyje.

Numatomam pastatui statybos zona, ribos ir linija, nustatytos pagal [Lietuvos Respublikos specialiųjų žemės naudojimo sąlygų įstatymo](#) 93 str. 2 punkto nustatytus reikalavimus (Bendrojo naudojimo drenažo rinktuvų apsaugos zona – žemės juosta išilgai drenažo rinktovo, kurios ribos yra po 15 metrų į abi puses nuo rinktovo ašies. Tiksliai nustačius (atsikalus) drenažo rinktovo buvimo vietą ir suderinus su savivaldybės administracijos direktoriaus įgaliotu savivaldybės administracijos atstovu, – po 5 metrus į abi puses nuo drenažo rinktovo (išskyrus taršos šaltinius).

Automobilių parkavimas sklypų ribose.

Visi reglamentai, techniniai sklypo duomenys pateikiami pagrindiniame brėžinyje, specialiosios žemės naudojimo sąlygoms (apribojimais) ir kt. nesikeičia.

ŽELDINIAI

Žemės sklype Nr. 21 nėra saugotinių medžių. Minimalus želdynų plotas nustatomas vadovaujantis Lietuvos Respublikos aplinkos ministro „Dėl atskirųjų rekreacinės paskirties želdynų plotų normų ir priklausomųjų želdynų normų (plotų) nustatymo tvarkos aprašo patvirtinimo“ 2014 m. sausio 14d. įsakymu Nr.01-36.

Priklausomųjų želdynų norma (plotas) procentais nuo žemės sklypo ploto

A023-TPD-AR	Lapo nr.	Lapų sk.
	10	15

Žemės sklypo naudojimo būdas [4.1]	Žemės sklypo naudojimo pobūdis [4.2]	Želdynų, įskaitant vejas ir gėlynus, plotas nuo viso žemės sklypo ploto, %
Gyvenamosios teritorijos	Mažaaukščių gyvenamųjų (daugiabučių) namų statybos sklypai	25

VEIKLOS APRIBOJIMAI

Vadovaujantis LR Specialiųjų sąlygų įstatymu, inžinerinės infrastruktūros tinklams ir objektams taikomos apsaugos zonos:

- Melioruotos žemės ir melioracijos statinių apsaugos zonos (VI skyrius, antrasis skirsnis). Plotas: 0,064ha.
- Skirstomųjų dujotiekių apsaugos zonos (III skyrius, šeštasis skirsnis). Plotas: 0,013ha

SERVITUTAI

Servitutas - teisė tiesti, aptarnauti, naudoti požemines, antžemines komunikacijas (tarnaujantis daiktas). Sklypo (dalies plotas – 121m²).

INŽINERINĖ INFRASTRUKTŪRA

Visi pastatai bus prijungti prie centralizuotų vandentiekio, buitinės kanalizacijos, telekomunikacijų bei elektros tinklų.

Planuojamo sklypo inžinerinė įranga bus įgyvendinama, vadovaujantis atitinkamų inžinerinius tinklus eksploatuojančių organizacijų išduotų techninių sąlygų reikalavimais. Elektros energijos tiekimas numatomas vykdyti pagal ESO išduotas technines sąlygas. Vandentiekio pasijungimas numatomas iš esamų centralizuotų tinklų. Buitinių nuotekų šalinimas numatomas į esamus centralizuotus tinklus. Centralizuotas šilumos tiekimas nenumatomas. Šildymas numatomas elektra arba naudojant šilumos siurblių oras - vanduo. Telekomunikacijų tinklai numatomi nuo esamų tinklų pagal technines sąlygas.

Neveikiantys inžineriniai tinklai bus demontuojami.

EISMO SAUGUMAS

Įvažiavimas į sklypą planuojamas iš pagal detalų planą – iš Staniūnų gatvės. Detaliojo plano sprendiniai eismo saugumui neigiamos įtakos neturės.

A023-TPD-AR	Lapo nr.	Lapų sk.
	11	15

APLINKOS APSAUGA

Aplink planuojamą teritoriją reikalinga inžinerinė infrastruktūra išplėtota numatoma planuojamą statinį prie jos prijungti.

Poveikio aplinkai vertinimo procedūra neatliekama, nes rengiant detalų planą 2007-03-27 buvogauta LR AN Panevėžio regiono aplinkos apsaugos departamento poveikio aplinkai vertinimo ir normatyvų skyriaus išvada Nr. N5-1158, kad planuojamai ūkinei veiklai poveikio aplinkai vertinimas neprivalomas.

Planuojamo objekto inžinerinės komunikacijos bus prijungtos prie centralizuotų tinklų. Nustatant naujus žemės sklypų naudojimo būdus ir pobūdžius, tvarkymo reglamentus ir kt., vadovaujasi bendruoju Panevėžio miesto planu, atsižvelgiama į bendrą situaciją planuojamoje teritorijoje, jos perspektyvas, aplinkinius sklypus, planavimo organizatorių pageidavimus, įvertinami poveikio aplinkai faktoriai. Ateityje, projektuojant statinius, būtina prisilaikyti žemės paviršiaus linijos. Atliekant žemės kasybos darbus, nuimtas derlingas dirvožemio sluoksnis bus panaudotas sklypo sutvarkymui. Likęs gruntas sandėliuojamas tam tikslui numatytose vietose ir reikalui esant, išvežamas į saugojimo aikšteles pagal atskirus susitarimus susavivaldybe (panaudojamas kitoms reikmėms). Be to statybos metu, ruošiant darbo vietą, atliekant žemės kasimo darbus, klojant tinklus ir dangas, galimi poveikiai aplinkai. Reikėtų numatyti ir įvertinti šiuos aspektus: dirvos erozija ir dirvos paviršiaus slinkimas dėl viršutinio sluoksnio nuėmimo ir augmenijos sunaikinimo; dirvos sutankinimas nuo sunkiųjų mechanizmų, dėl ko sumažėja dirvos imlumas absorbuotinuotekas. Pavojingos, radioaktyvios medžiagos planuojamoje teritorijoje nebus naudojamos ir saugojamos. Vadovaujantis Lietuvos Respublikos triukšmo valdymo įstatymo nuostatomis, statinyje esančių triukšmo šaltinių skleidžiamas triukšmas neturi viršyti Lietuvos Respublikos sveikatos apsaugos ministro 2007 m. liepos 2 d. įsakymu Nr. V-555 dėl Lietuvos higienos normos HN 33:2007 „Akustinis triukšmas. Triukšmo ribiniai dydžiai gyvenamuosiuose ir visuomeninės paskirties pastatuose bei jų aplinkoje“ nustatytų triukšmo ribinių dydžių vietai, kurioje naudojami triukšmo šaltiniai. Vibracijos lygis nepakis. Šviesos, šilumos, jonizuojančio ar nejonizuojančio (elektromagnetinio) spinduliavimo neigiamopoveikio nebus. Ekstremalių situacijų tikimybė minimali. Fizikiniai ir biologiniai teršalai nesusidarys.

Numatomas užstatymas neturės reikšminio poveikio aplinkai, Lietuvoje galiojančių įstatymų ir normų nepažeis. Detaliojo plano sprendiniai yra pozityvūs.

Nustačius naujus žemės naudojimo pobūdžius, statybos reglamentus bei teritorijos tvarkymo režimų reikalavimus, atsižvelgus į tai, kad numatomos veiklos sklypuose neprieštarauja bendrajame Panevėžio miesto plane numatyta, bei laikantis visų gamtos apsaugos, higieninės saugos reikalavimų, reikšmingo neigiamo poveikio aplinkai ir kraštovaizdžiui nedarys. Oras, dirvožemis, gruntiniai bei paviršiniai vandenys nebus teršiami. Kertamų medžių nėra.

Pačio statinio sklype detalesnis funkcinis zonavimas, jo architektūrinė išraiška ir kt. klausimai, įvertinus visus apribojimus ir reglamentus, bus sprendžiami techniniame darbo projekte.

A023-TPD-AR	Lapo nr.	Lapų sk.
	12	15

Naujam pastatui gaisro ir avarijų tikimybė minimali, nes bus numatomos visos apsaugos priemonės. Bus įrengiama priešgaisrinė signalizacijos sistema, priešgaisrinio vandentiekio hidrantai gatvių vandentiekio linijose, pastatai apsaugoti žaibosaugos įrengimais ir žaibosaugos požeminiu kontūru. Numatomos planuojamoje teritorijoje veiklos, laikantis gamtos apsaugos bei higieninės saugos reikalavimų, poveikis aplinkos kokybei bei kraštovaizdžiui bus nežymus, dirvožemis, gruntiniai bei paviršiniai vandenys nebus teršiami. Kadangi poveikis aplinkai nežymus, dalis "Žemės apsauga" neruošiama.

Vykdamat pastatų statybą, visais atvejais privaloma vadovautis LR normatyviniais statybos techniniais dokumentais (STR), kuriuos reglamentuoja Statybos įstatymas. Sklypą planuojama apželdinti - 25%, sklypų ploto.

Atliekos bus perdirbamos pagal sutartis su organizacijomis, kurios turi teisę atlikti šių atliekų perdirbimą.

GAISRINĖ SAUGA

Planuojama vadovaujantis „Gaisrinės saugos normų teritorijų planavimo dokumentams rengti“ reikalavimais, patvirtintomis Lietuvos Respublikos aplinkos ministro ir Priešgaisrinės apsaugos ir gelbėjimo departamento prie Vidaus reikalų ministerijos direktoriaus 2013 m. gruodžio 31d. įsakymu Nr. 01-995/1-312.

Prie kiekvieno statinio, gaisro gesinimo šaltinio ir gaisrinio hidranto turi būti įrengti tinkami keliai gaisrų gesinimo ir gelbėjimo automobiliams privažiuoti. Kelių, skirtų gaisrų gesinimo ir gelbėjimo automobiliams privažiuoti, projektavimo reikalavimai:

1. privažiuoti prie pastatų, gaisro gesinimo šaltinio ir gaisrinio hidranto turi būti naudojamos motorizuoto susisiekimo gatvės ir keliai, įvairių tipų eismo zonos ir aikštės, atitinkančios teisės aktų nustatytus reikalavimus ir pritaikytos kelio dangos;
2. kelias privažiuoti prie pastatų, kurių aukščiausio aukšto grindų altitudė mažesnė arba lygi 15 m, gali būti įrengiamas ne didesniu kaip 25 m atstumu iki pastatų;
3. keliai privažiuoti prie pastatų, kurių aukščiausio aukšto grindų altitudė viršija 15 m, turi būti įrengiami iš dviejų išilginių pastato pusių, kad ugniagesiai gelbėtojai automobalinėmis kopėčiomis ir (arba) automobilineis keltuvais, atsižvelgiant į jų technines galimybes, patektų į visus pastato langus ir avarinius išėjimus;
4. keliai privažiuoti prie pastatų gali būti įrengiami tik iš vienos išilginės pastato pusės, jei iš jos per kiekvieno aukštolangus ugniagesiai gelbėtojai automobilineis kopėčiomis ir (arba) automobilineis keltuvais, atsižvelgiant į jų technines galimybes, galės patekti į visus kiekvieno aukšto patalpas ir avarinius išėjimus;
5. turi būti numatyti keliai įvažiuoti į uždarus ar pusiau uždarus kiemus, kai juose esančių pastatų aukščiausio aukšto grindų altitudė viršija 15 m. Keliai įvažiuoti į uždara kiemą įrengiami ne rečiau kaip kas 800 m išorinio statinio perimetrolgio;
6. kelių plotis turi būti ne mažesnis kaip 3,5 m, aukštis - ne mažesnis kaip 4,5 m;

A023-TPD-AR	Lapo nr.	Lapų sk.
	13	15

7. ties statiniais, kurių aukščiausio aukšto grindų altitudė mažesnė arba lygi 15 m, aklakelis turi baigtis ne mažesne kaip 12x12 m aikštele, o ties statiniais, kurių aukščiausio aukšto grindų altitudė didesnė kaip 15 m, aklakelis turi baigtis 16x16 m aikštele;

8. automobilinems kopėčioms ir (arba) automobilinems keltuvams pastatyti prie pastatų, kurių aukščiausio aukšto grindų altitudė didesnė kaip 15 m, atsižvelgiant į statinio aukštį ir automobilineių kopėčių ir (arba) automobilineių keltuvų technines galimybes, 7-16 m atstumu iki pastato turi būti įrengta ne siauresnė kaip 6 m pločio važiuojamoji dalis arba 16x16 m dydžio aikštelė. Įrengiant 6 m pločio važiuojamąją dalį arba 16x16 m dydžio aikštelę, atstumai iki pastato gali būti nustatomi atsižvelgiant į priešgaisrinės gelbėjimo tarnybos operacijų rajone turimų automobilineių kopėčių ir (arba) automobilineių keltuvų technines galimybes;

9. tarp statinių ir kelių gaisrų gesinimo ir gelbėjimo automobiliams privažiuoti negali būti sodinami medžiai ar statomos kitos kliūtys;

Teritorijos aprūpinimo vandentiekio tinklais ir statiniais būdai turi būti numatyti pagal Lauko gaisrinio vandentiekio tinklų ir statinių projektavimo ir įrengimo taisyklėse išdėstytas sąlygas. Lauko gaisrinio vandentiekio tinklų ir statinių poreikis, reikalingas vandens kiekis, gaisro gesinimo trukmė, tikėtinas vienu metu vietovėje kilsiančių gaisrų skaičius, reikalingas vandentiekio patikimumas, parenkamas vandentiekio tinklų skersmuo, kiti techniniai sprendiniai nustatomi rengiant statinių techninius projektus.

Gaisro plitimas į gretimus pastatus ribojamas užtikrinant saugius atstumus tarp pastatų lauko sienų. Numatomiems pastatams nustatant statybos zoną, ribą ir linijas, pagal pastatams keliamus priešgaisrinių atstumų reikalavimus leidžiama pasirinkti I atsparumo ugniai laipsnį. Konkretūs priešgaisrinių atstumų tarp pastatų reikalavimai ir taikymo sąlygos išdėstyti Gaisrinės saugos pagrindiniuose reikalavimuose, patvirtintuose Priešgaisrinės apsaugos ir gelbėjimo departamento prie Vidaus reikalų ministerijos direktoriaus 2010 m. gruodžio 7 d. įsakymu Nr. 1-338 (Žin., 2010, Nr. 146-7510) ir turi būti įgyvendinami rengiant statinių techninius projektus.

Išlaikomi priešgaisriniai atstumai tarp pastatų.

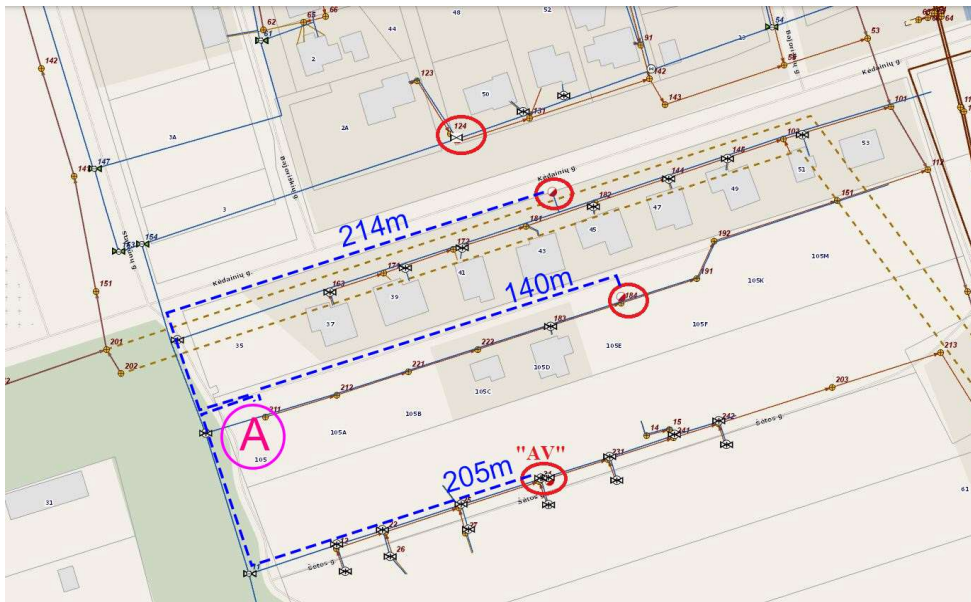
Priešgaisriniai atstumai tarp pastatų, esančių tame pačiame ar skirtinguose sklypuose, gali būti neišlaikomi, kai jų užstatymo plotas, įvertinant ir neužstatytą žemės plotą tarp jų (šis plotas gali būti sumažintas, jei gautas kaimyniniuose žemės sklypuose esančių pastatų savininkų rašytinis sutikimas sujungti projektuojamą pastatą ir kaimynui (kaimynams) priklausantį (priklausančius) pastatą (pastatus) į vieną gaisrinį skyrių) neviršija tos pačios paskirties pastatams nustatytogaisrinio skyriaus ploto.

Gaisro plitimas į kitus statinius gali būti ribojamas priešgaisrinėmis užtvaramis (priešgaisrinėmis sienomis), kurios atskiria gretimus statinius ir savo konstrukcijos ypatumais užtikrina, kad vienoje priešgaisrinės užtvaros pusėje kilęs gaisras neišplistų į už jos esantį gretimą statinį. Priešgaisrinių sienų (ekranų) matmenys turi būti ne mažesni kaip didesniojo statinio išoriniai matmenys arba įrengiamų priešgaisrinių sienų (ekranų) matmenys parenkami atsižvelgiant į gaisro šiluminio poveikio plitimo galimybes.

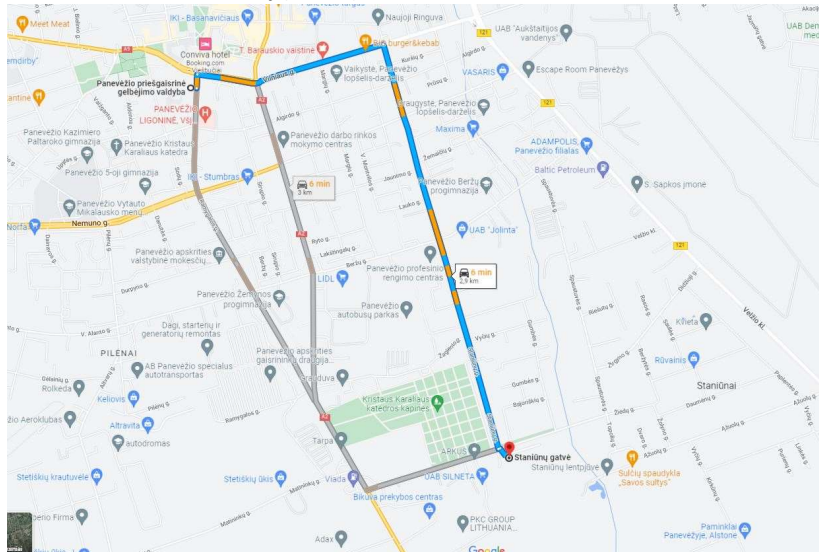
Rengiant pastatų ir kitų statinių techninius projektus, pastatų ugniai atsparumo laipsnis ir tarpusavio atstumai turi būti projektuojami laikantis galiojančių gaisro saugos ir kitų norminių dokumentų reikalavimų.

A023-TPD-AR	Lapo nr.	Lapų sk.
	14	15

Gaisro atveju, vandens tiekimas gaisrui iš išorės gesinti numatomas iš kelių hidrantų aplink teritoriją. Hidrantas Kėdainių g. yra nutolęs 214m nuo projektuojamo pastato (pažymėtas "A") . Staniūnų g. (prie Staniūnų g. 105E) esantis hidrantas – 140m, Šėtos g. – 205m..



Artimiausia PGT – Ramygalos g. 14 – 2,9km – 6min.



Projekto vadovė

Aušra Černauskienė
Atestato Nr. A 1680

A023-TPD-AR	Lapo nr.	Lapų sk.
	15	15