

BENDROJI DALIS

Detaliojo plano organizatorius - Panevėžio miesto savivaldybės administracijos direktorius,
Laisvės a. 20 LT-35200 Panevėžys, (8 45) 50 13 54, el. paštas: administracija@panevezys.lt

Detaliojo plano iniciatorius – OGMIOS REAL ESTATE, UAB.

Detaliojo plano rengėjas - UAB „Želdima“, Jaunimo g. 29 LT-38176, Dembava, Panevėžio r. sav., projektų vadovė Aurelija Čergelienė, tel. +370 676 42727, el. paštas aurcerg@gmail.com

Detaliojo plano rengimo pagrindas – Panevėžio miesto savivaldybės administracijos direktoriaus 2022 m. spalio 17 d. įsakymas Nr. A-920 „Dėl sklypų (kadastriniai Nr. 2701/0033:6 ir 2701/0033:146, detaliojo plano koregavimo, planavimo tikslų, finansavimo, pavedimo Teritorijų planavimo ir architektūros skyriui“ (Panevėžio miesto savivaldybės administracijos direktoriaus 2023 m. gegužės 24 d. įsakymas Nr. A-444 „Dėl savivaldybės administracijos direktoriaus 2022 m. spalio 17 d. įsakymas Nr. A-920 „Dėl sklypų (kadastriniai Nr. 2701/0033:6 ir 2701/0033:146, detaliojo plano koregavimo, planavimo tikslų, finansavimo, pavedimo Teritorijų planavimo ir architektūros skyriui“ pakeitimo“).

Nagrinėjama / Planuojama teritorija – apie 9,0085 / 6,7550 ha.

Planavimo tikslas – koreguoti sklypų (kadastriniai Nr. 2701/0033:6 ir 2701/0033:146) detaliojo plano, patvirtinto Panevėžio miesto savivaldybės tarybos 2006 m. vasario 23 d. sprendimu Nr. 1-44-26 „Dėl detaliojo plano patvirtinimo“, su vėlesniais pakeitimais sprendinius, perplanuojant žemės sklypų, esančių Kazio Naruševičiaus g. 35, 63, Kazimiero Šaulio g. 2, 14, Kazio Bizausko g. 2, 42, Panevėžio mieste, žemės sklypų kadastro Nr. 2701/0033:388 ir Nr. 2701/0033:457, ribas ir nustatant naujai suplanuotų žemės sklypų privalomuosius teritorijos naudojimo reglamentus pagal Panevėžio miesto teritorijos bendrojo plano keitimo (T00079711), patvirtinto Panevėžio miesto savivaldybės tarybos 2016 m. lapkričio 24 d. sprendimu Nr. 1-408 „Dėl Panevėžio miesto teritorijos bendrojo plano keitimo patvirtinimo“, sprendinius.

Planavimo uždaviniai - nustatyti teritorijos naudojimo reglamentus, nurodyti teritorijas, kuriose taikomos specialiosios žemės naudojimo sąlygos, servitutų poreikį.

Strateginis pasekmių aplinkai vertinimas (SPAV) neatliekamas. Detaliojo plano viešinimo procedūros atliekamos bendra tvarka.

SKLYPŲ (KADASTRINIAI NR. 2701/0033:6 IR 2701/0033:146) DETALIOJO PLANO KOREGAVIMAS (K.NARUŠEVIČIAUS G., KNIAUDIŠKIŲ G., K. ŠAULIO) (Toliau - Detalusis planas) rengiamas vadovaujantis Lietuvos Respublikos įstatymais, Vyriausybės nutarimais, ministrų įsakymais, galiojančiomis taisyklėmis, normomis:

- Teritorijų planavimo, Želdynų, Žemės, Nekilnojamųjų kultūros vertybių apsaugos, Specialiųjų žemės naudojimo sąlygų ir kitais įstatymais;
- Pagrindinės žemės naudojimo paskirties ir būdo nustatymo ir keitimo tvarkos bei sąlygų aprašu (Vyriausybės 1999-09-29 d. nutarimas Nr. 1073);
- Kompleksinio teritorijų planavimo dokumentų rengimo (Aplinkos ministro 2014-01-02 Nr. Įsakymas D1-8); Teritorijų planavimo erdvinių duomenų specifikacija (Aplinkos ministro 2013-12-31 įsakymas Nr. D1-1009), Žemės naudojimo būdų turinio aprašu (Žemės ūkio ministro ir Aplinkos ministro 2005-01-25 įsakymu Nr. 3D-37/D1-40);
- Gaisrinės saugos normos teritorijų planavimo dokumentams rengti (Aplinkos ministro ir

Aiškinamasis raštas. Teritorijų planavimo dokumento Nr. K-VT-27-22-938.

Priešgaisrinės apsaugos ir gelbėjimo departamento prie Vidaus reikalų ministerijos direktoriaus 2013 m. gruodžio 31 d. įsakymas Nr. D1-995/1-312); Statybos techniniu reglamentu STR 1.01.03:2017 „Statinių klasifikavimas“ (Suvestinė redakcija nuo 2020-06-16); STR 2.02.01:2004 „Gyvenamieji pastatai“, Statybos techniniu reglamentu STR 2.06.04:2014 „Gatvės ir vietinės reikšmės keliai. Bendrieji reikalavimai“, kitais teisės aktais ir dokumentais,

vadovaujantis Detaliojo plano planavimo darbų programa, patvirtinta Panevėžio miesto savivaldybės administracijos direktoriaus 2022-10-18 įsakymu Nr. A-925 (pakeitimas 2023-05-25 Nr. A-448), teritorijų planavimo sąlygomis, kurias išdavė:

- Panevėžio miesto savivaldybės administracijos, 2023-08-22, Nr. REG291724;
- AB „Energijos skirstymo operatorius“, 2023-06-20, Nr. REG282554;
- Priešgaisrinės apsaugos ir gelbėjimo departamento prie Vidaus reikalų ministerijos, 2023-06-21, Nr. REG282868;
- Telia Lietuva, AB, 2023-06-20, REG282589;
- Nacionalinės žemės tarnybos prie Aplinkos ministerijos, 2023-06-26, REG283479;
- UAB „Aukštaitijos vandenys“, 2023-06-21, REG282728;
- AB „Panevėžio energija“, 2023-06-29, REG284023;
- UAB „Panevėžio gatvės“, 2023-06-20, REG282555;
- Nacionalinis visuomenės sveikatos centras prie Sveikatos apsaugos ministerijos 2023-08-16, REG290909.

Planuojamai teritorijai taikomi aukštesnio ir atitinkamo lygmens teritorijų planavimo dokumentai:

- Panevėžio miesto bendrojo plano keitimas, T00079711, 2017-01-18;
- Panevėžio miesto vandens tiekimo ir nuotekų tvarkymo infrastruktūros plėtros specialusis planas., T00002732 (000272001611), 2013-04-11;
- Panevėžio miesto (pietinės dalies) susisiekimo komunikacijų specialusis planas, T00077526, 2015-12-04;
- Panevėžio miesto šilumos ūkio specialusis planas. Keitimas, T00047019 (000272000700):
- Panevėžio miesto paviršinių (lietaus) nuotekų infrastruktūros specialusis planas. T00075437, 2015-04-01.

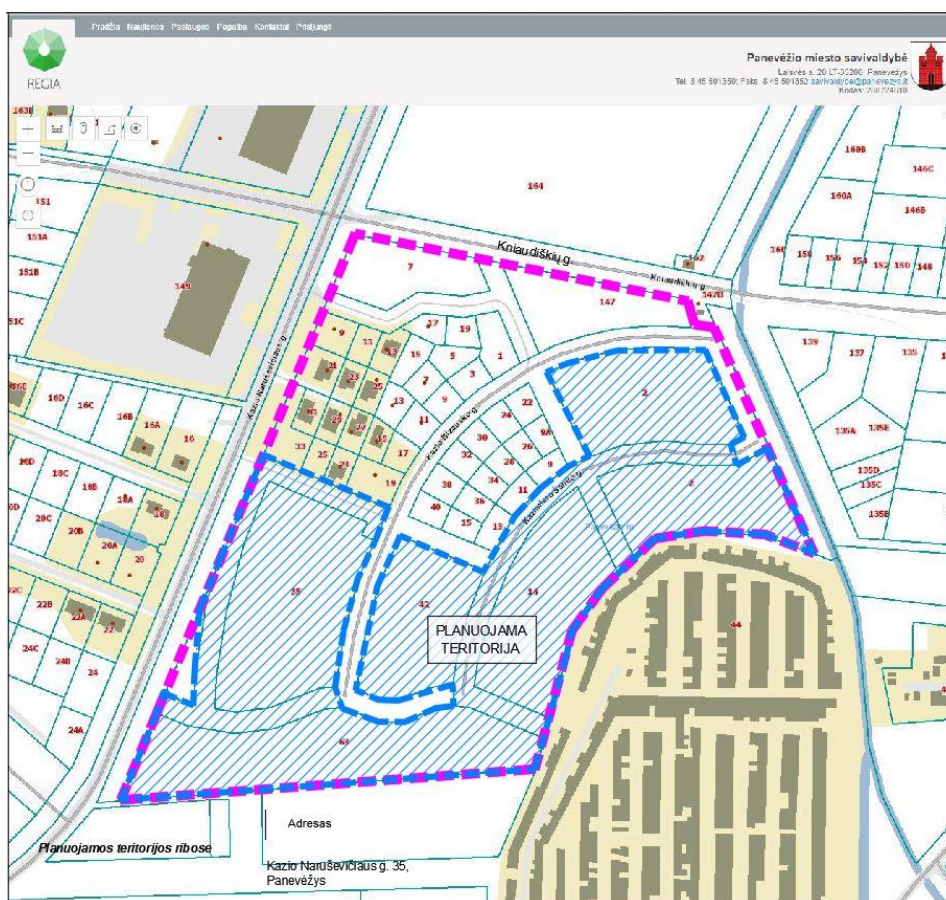
BENDRŲJŲ SPRENDINIŲ FORMAVIMAS IR KONKRETIZAVIMAS

NAGRINĖJAMA IR PLANUOJAMA TERITORIJA. ŽEMĖNAUDA. GRETIMYBĖS. SUSISIEKIMAS.

Nagrinėjama teritorija apribota Kazio Naruševičiaus, Kazio Bizausko, Kazimiero Šaulio gatvėmis, rytuose – Šermuto upė, pietryčiuose – metalinių garažų teritorija, pietuose – žemės ūkio paskirties žemės sklypai ir laisvos valstybinės žemės plotas. Planuojama teritorija – apie 9,0085 ha. Nagrinėjamos ir planuojamos teritorijos situacija pavaizduota REGIA žemėlapyje ištraukoje, 1 pav. Planuojamoje teritorijoje vidutinė žemės paviršiaus aukščio altitudė 51,5 m.

SKLYPŲ (KADASTRINIAI NR. 2701/0033:6 IR 2701/0033:146) DETALIOJO PLANO KOREGAVIMAS
(K.NARUŠEVIČIAUS G., KNIAUDIŠKIŲ G., K. ŠAULIO).
SPRENDINIAI.

Aiškinaamasis raštas. Teritorijų planavimo dokumento Nr. K-VT-27-22-938.



1 pav. Planuojama ir nagrinėjama teritorija, www.regia.lt

Planuojama teritorija yra kitos paskirties žemės sklypai, žemės naudojimo būdas – vienbučių ir dvibučių gyvenamųjų pastatų teritorijos (G1); susisiekimo ir inžinerinių tinklų koridorių teritorijos (I2). Daugiau informacijos žiūrėti esamo būklės dokumentuose.

Rengiant Detalųjį planą, laikomasi *nustatytų tikslų*: koreguojami sklypų (kadastriniai Nr. 2701/0033:6 ir 2701/0033:146) detaliojo plano, patvirtinto Panevėžio miesto savivaldybės tarybos 2006 m. vasario 23 d. sprendimu Nr. 1-44-26 „Dėl detaliojo plano patvirtinimo“, su vėlesniais pakeitimais sprendiniai, perplanuojant žemės sklypų, esančių Kazio Naruševičiaus g. 35, 63, Kazimiero Šaulio g. 2, 14, Kazio Bizausko g. 2, 42, Panevėžio mieste, žemės sklypų kadastro Nr. 2701/0033:388 ir Nr. 2701/0033:457, ribas ir nustatant naujai suplanuotų žemės sklypų privalomuosius teritorijos naudojimo reglamentus pagal Panevėžio miesto teritorijos bendrojo plano keitimo (T00079711), patvirtinto Panevėžio miesto savivaldybės tarybos 2016 m. lapkričio 24 d. sprendimu Nr. 1-408 „Dėl Panevėžio miesto teritorijos bendrojo plano keitimo patvirtinimo“, sprendinius; *planavimo uždavinių* - nustatyti teritorijos naudojimo reglamentus, nurodyti teritorijas, kuriose taikomos specialiosios žemės naudojimo sąlygos, servitutų poreikį.

Suformuojami 63 (šešiasdešimt trys) kitos paskirties žemės sklypai, reglamentus žiūrėti aiškinaamojo rašto 1 – oje lentelėje ir sprendinių brėžinyje, žymuo 23/103-DP-SPR.

Planuojamos teritorijos riba sutampa su gretimų žemės sklypų ribomis, detaliojo plano sprendiniai nepažeidžia trečiųjų asmenų interesų, neprieštaruoja aukštesnio ir atitinkamo lygmens teritorijų planavimo dokumentų sprendiniams.

1. Lentelė. Privalomieji teritorijos naudojimo reikalavimai

Privalomieji reikalavimai										Kiti	
Sklypo Kad. Nr.	Planuojamo Sklypo Nr.	Sklypo plotas (m ²)	Pagrindinė žemės naudojimo paskirtis PAGR_PASK / Žemės naudojimo būdas (-ai) NAUD_BUD	Leistinas pastatų aukštis		Užstatymo tankis %	Užstatymo intensyvumas	Užstatymo tipas	Priklausomųjų želdynų ir želdinių teritorijų dalys, %	Pastatų aukštų skaičius	*Specialiųjų žemės naudojimo sąlygų įstatymo nuostatos (skyrius, skirsnio Nr./plotas, m ²)
				nuo žemės paviršiaus, m	Altitudė, m						
2701/0033:350, Kazio Naruševičiaus g.35	1	1010	Kitos paskirties žemė (KT) / Vienbučių ir dvibučių gyvenamųjų pastatų ritorijos (G1)	8,5	60,0	30	0,4	Laisvo planavimo (lp)	25	1 - 2	III skyrius/10 skirsnis/ 26; VI skyrius/2 skirsnis/ 1010;
	2	940	Kitos paskirties žemė (KT) / Vienbučių ir dvibučių gyvenamųjų pastatų ritorijos (G1)	8,5	60,0	30	0,4	Laisvo planavimo (lp)	25	1 - 2	III skyrius/4 skirsnis/ 39; VI skyrius/2 skirsnis/ 940;
	3	1108	Kitos paskirties žemė (KT) / Vienbučių ir dvibučių gyvenamųjų pastatų ritorijos (G1)	8,5	60,0	29	0,4	Laisvo planavimo (lp)	25	1 - 2	III skyrius/10 skirsnis/ 33; VI skyrius/2 skirsnis/ 1108;
	4	974	Kitos paskirties žemė (KT) / Vienbučių ir dvibučių gyvenamųjų pastatų ritorijos (G1)	8,5	60,0	30	0,4	Laisvo planavimo (lp)	25	1 - 2	VI skyrius/2 skirsnis/ 974;

SPRENDINIAI.

Aiškinamasis raštas. Teritorijų planavimo dokumento Nr. K-VT-27-22-938.

	5	1122	Kitos paskirties žemė (KT) / Vienbučių ir dvibučių gyvenamųjų pastatų ritorijos (G1)	8,5	60,0	29	0,4	Laisvo planavimo (lp)	25	1 - 2	III skyrius/10 skirsnis/ 42 ; VI skyrius/2 skirsnis/ 1122 ;
	6	983	Kitos paskirties žemė (KT) / Vienbučių ir dvibučių gyvenamųjų pastatų ritorijos (G1)	8,5	60,0	30	0,4	Laisvo planavimo (lp)	25	1 - 2	VI skyrius/2 skirsnis/ 983 ;
	7	1090	Kitos paskirties žemė (KT) / Vienbučių ir dvibučių gyvenamųjų pastatų ritorijos (G1)	8,5	60,0	29	0,4	Laisvo planavimo (lp)	25	1 - 2	III skyrius/10 skirsnis/ 41 ; VI skyrius/2 skirsnis/ 1090 ;
	8	966	Kitos paskirties žemė (KT) / Vienbučių ir dvibučių gyvenamųjų pastatų ritorijos (G1)	8,5	60,0	30	0,4	Laisvo planavimo (lp)	25	1 - 2	VI skyrius/2 skirsnis/ 966 ;
	9	1036	Kitos paskirties žemė (KT) / Vienbučių ir dvibučių gyvenamųjų pastatų ritorijos (G1)	8,5	60,0	30	0,4	Laisvo planavimo (lp)	25	1 - 2	III skyrius/10 skirsnis/ 35 ; VI skyrius/2 skirsnis/ 1036 ;
	10	806	Kitos paskirties žemė (KT) / Vienbučių ir dvibučių gyvenamųjų pastatų ritorijos (G1)	8,5	60,0	32	0,4	Laisvo planavimo (lp)	25	1 - 2	VI skyrius/2 skirsnis/ 806 ;

SPRENDINIAI.

Aiškinamasis raštas. Teritorijų planavimo dokumento Nr. K-VT-27-22-938.

	11	830	Kitos paskirties žemė (KT) / Vienbučių ir dvibučių gyvenamųjų pastatų ritorijos (G1)	8,5	60,0	32	0,4	Laisvo planavimo (lp)	25	1 - 2	III skyrius/10 skirsnis/ 44 ; VI skyrius/2 skirsnis/ 830 ;
	12	629	Kitos paskirties žemė (KT) / Vienbučių ir dvibučių gyvenamųjų pastatų ritorijos (G1)	8,5	60,0	35	0,4	Laisvo planavimo (lp)	25	1 - 2	VI skyrius/2 skirsnis/ 629 ;
	13	714	Kitos paskirties žemė (KT) / Vienbučių ir dvibučių gyvenamųjų pastatų ritorijos (G1)	8,5	60,0	34	0,4	Laisvo planavimo (lp)	25	1 - 2	VI skyrius/2 skirsnis/ 714 ;
2701/0033:384, Kazio Bizausko g. 42	14	765	Kitos paskirties žemė (KT) / Vienbučių ir dvibučių gyvenamųjų pastatų ritorijos (G1)	8,5	60,0	33	0,4	Laisvo planavimo (lp)	25	1 - 2	III skyrius/4 skirsnis/ 1 ; III skyrius/10 skirsnis/ 46 ; VI skyrius/2 skirsnis/ 765 ;
	15	883	Kitos paskirties žemė (KT) / Vienbučių ir dvibučių gyvenamųjų pastatų ritorijos (G1)	8,5	60,0	31	0,4	Laisvo planavimo (lp)	25	1 - 2	III skyrius/4 skirsnis/ 2 ; III skyrius/10 skirsnis/ 87 ; VI skyrius/2 skirsnis/ 883 ;
	16	901	Kitos paskirties žemė (KT) / Vienbučių ir dvibučių gyvenamųjų pastatų ritorijos (G1)	8,5	60,0	30	0,4	Laisvo planavimo (lp)	25	1 - 2	III skyrius/10 skirsnis/ 56 ; VI skyrius/2 skirsnis/ 901 ;

SPRENDINIAI.

Aiškinamasis raštas. Teritorijų planavimo dokumento Nr. K-VT-27-22-938.

2701/0033:351, Kazio Naruševičiaus g. 63	17	833	Kitos paskirties žemė (KT) / Vienbučių ir dvibučių gyvenamųjų pastatų ritorijos (G1)	8,5	60,0	32	0,4	Laisvo planavimo (lp)	25	1 - 2	III skyrius/10 skirsnis/ 76; VI skyrius/2 skirsnis/ 833;
	18	944	Kitos paskirties žemė (KT) / Vienbučių ir dvibučių gyvenamųjų pastatų ritorijos (G1)	8,5	60,0	30	0,4	Laisvo planavimo (lp)	25	1 - 2	III skyrius/10 skirsnis/ 56; VI skyrius/2 skirsnis/ 944;
	19	721	Kitos paskirties žemė (KT) / Vienbučių ir dvibučių gyvenamųjų pastatų ritorijos (G1)	8,5	60,0	33	0,4	Laisvo planavimo (lp)	25	1 - 2	III skyrius/10 skirsnis/ 60; VI skyrius/2 skirsnis/ 721;
	20	1075	Kitos paskirties žemė (KT) / Vienbučių ir dvibučių gyvenamųjų pastatų ritorijos (G1)	8,5	60,0	30	0,4	Laisvo planavimo (lp)	25	1 - 2	III skyrius/10 skirsnis/ 31; VI skyrius/2 skirsnis/ 1075;
	21	740	Kitos paskirties žemė (KT) / Vienbučių ir dvibučių gyvenamųjų pastatų ritorijos (G1)	8,5	60,0	33	0,4	Laisvo planavimo (lp)	25	1 - 2	III skyrius/10 skirsnis/ 69; VI skyrius/2 skirsnis/ 740;
	22	1242	Kitos paskirties žemė (KT) / Vienbučių ir dvibučių gyvenamųjų pastatų ritorijos (G1)	8,5	60,0	28	0,4	Laisvo planavimo (lp)	25	1 - 2	III skyrius/10 skirsnis/ 7; VI skyrius/2 skirsnis/ 1242;

SPRENDINIAI.

Aiškinamasis raštas. Teritorijų planavimo dokumento Nr. K-VT-27-22-938.

23	1173	Kitos paskirties žemė (KT) / Vienbučių ir dvibučių gyvenamųjų pastatų ritorijos (G1)	8,5	60,0	28	0,4	Laisvo planavimo (lp)	25	1 - 2	VI skyrius/2 skirsnis/ 1173 ;
24	940	Kitos paskirties žemė (KT) / Vienbučių ir dvibučių gyvenamųjų pastatų ritorijos (G1)	8,5	60,0	30	0,4	Laisvo planavimo (lp)	25	1 - 2	VI skyrius/2 skirsnis/ 940 ;
25	866	Kitos paskirties žemė (KT) / Vienbučių ir dvibučių gyvenamųjų pastatų ritorijos (G1)	8,5	60,0	31	0,4	Laisvo planavimo (lp)	25	1 - 2	VI skyrius/2 skirsnis/ 866 ;
26	856	Kitos paskirties žemė (KT) / Vienbučių ir dvibučių gyvenamųjų pastatų ritorijos (G1)	8,5	60,0	31	0,4	Laisvo planavimo (lp)	25	1 - 2	VI skyrius/2 skirsnis/ 856 ;
27	959	Kitos paskirties žemė (KT) / Vienbučių ir dvibučių gyvenamųjų pastatų ritorijos (G1)	8,5	60,0	30	0,4	Laisvo planavimo (lp)	25	1 - 2	VI skyrius/2 skirsnis/ 959 ;
28	1061	Kitos paskirties žemė (KT) / Vienbučių ir dvibučių gyvenamųjų pastatų ritorijos (G1)	8,5	60,0	30	0,4	Laisvo planavimo (lp)	25	1 - 2	III skyrius/10 skirsnis/ 3 ; VI skyrius/2 skirsnis/ 1061 ;

SKLYPŲ (KADASTRINIAI NR. 2701/0033:6 IR 2701/0033:146) DETALIOJO PLANO KOREGAVIMAS
(K.NARUŠEVIČIAUS G., KNIAUDIŠKIŲ G., K. ŠAULIO).

SPRENDINIAI.

Aiškinamasis raštas. Teritorijų planavimo dokumento Nr. K-VT-27-22-938.

	29	995	Kitos paskirties žemė (KT) / Vienbučių ir dvibučių gyvenamųjų pastatų ritorijos (G1)	8,5	60,0	30	0,4	Laisvo planavimo (lp)	25	1 - 2	III skyrius/10 skirsnis/ 16 ; VI skyrius/2 skirsnis/ 995 ;
	30	837	Kitos paskirties žemė (KT) / Vienbučių ir dvibučių gyvenamųjų pastatų ritorijos (G1)	8,5	60,0	32	0,4	Laisvo planavimo (lp)	25	1 - 2	III skyrius/10 skirsnis/ 6 ; VI skyrius/2 skirsnis/ 837 ;
	31	852	Kitos paskirties žemė (KT) / Vienbučių ir dvibučių gyvenamųjų pastatų ritorijos (G1)	8,5	60,0	31	0,4	Laisvo planavimo (lp)	25	1 - 2	III skyrius/10 skirsnis/ 1 ; VI skyrius/2 skirsnis/ 852 ;
	32	956	Kitos paskirties žemė (KT) / Vienbučių ir dvibučių gyvenamųjų pastatų ritorijos (G1)	8,5	60,0	30	0,4	Laisvo planavimo (lp)	25	1 - 2	III skyrius/10 skirsnis/ 3 ; VI skyrius/2 skirsnis/ 956 ;
	33	926	Kitos paskirties žemė (KT) / Vienbučių ir dvibučių gyvenamųjų pastatų ritorijos (G1)	8,5	60,0	30	0,4	Laisvo planavimo (lp)	25	1 - 2	VI skyrius/2 skirsnis/ 926 ;
	2701/0033:351, Kazio Naruševičiaus g.63, plotas 1285 m ² ir 2701/0033:388, plotas 753 m ²	34	2018	Kitos paskirties žemė (KT) / Vienbučių ir dvibučių gyvenamųjų pastatų ritorijos (G1)	8,5	60,0	23	0,4	Laisvo planavimo (lp)	25	1 - 2

SPRENDINIAI.

Aiškinamasis raštas. Teritorijų planavimo dokumento Nr. K-VT-27-22-938.

2701/0033:357, Kazimiero Šaulio g. 14	35	1191	Kitos paskirties žemė (KT) / Vienbučių ir dvibučių gyvenamųjų pastatų ritorijos (G1)	8,5	60,0	28	0,4	Laisvo planavimo (lp)	25	1 - 2	III skyrius/10 skirsnis/ 100 ; VI skyrius/2 skirsnis/ 1191 ;
	36	1211	Kitos paskirties žemė (KT) / Vienbučių ir dvibučių gyvenamųjų pastatų ritorijos (G1)	8,5	60,0	28	0,4	Laisvo planavimo (lp)	25	1 - 2	III skyrius/10 skirsnis/ 100 ; VI skyrius/2 skirsnis/ 1211 ;
	37	1203	Kitos paskirties žemė (KT) / Vienbučių ir dvibučių gyvenamųjų pastatų ritorijos (G1)	8,5	60,0	28	0,4	Laisvo planavimo (lp)	25	1 - 2	III skyrius/10 skirsnis/ 52 ; VI skyrius/2 skirsnis/ 1203 ;
	38	1212	Kitos paskirties žemė (KT) / Vienbučių ir dvibučių gyvenamųjų pastatų ritorijos (G1)	8,5	60,0	28	0,4	Laisvo planavimo (lp)	25	1 - 2	III skyrius/10 skirsnis/ 23 ; VI skyrius/2 skirsnis/ 1212 ;
	39	1292	Kitos paskirties žemė (KT) / Vienbučių ir dvibučių gyvenamųjų pastatų ritorijos (G1)	8,5	60,0	27	0,4	Laisvo planavimo (lp)	25	1 - 2	III skyrius/10 skirsnis/ 1 ; VI skyrius/2 skirsnis/ 1292 ;
	40	1340	Kitos paskirties žemė (KT) / Vienbučių ir dvibučių gyvenamųjų pastatų ritorijos (G1)	8,5	60,0	27	0,4	Laisvo planavimo (lp)	25	1 - 2	VI skyrius/2 skirsnis/ 1340 ;

SKLYPŲ (KADASTRINIAI NR. 2701/0033:6 IR 2701/0033:146) DETALIOJO PLANO KOREGAVIMAS
(K.NARUŠEVIČIAUS G., KNIAUDIŠKIŲ G., K. ŠAULIO).

SPRENDINIAI.

Aiškinamasis raštas. Teritorijų planavimo dokumento Nr. K-VT-27-22-938.

	41	1026	Kitos paskirties žemė (KT) / Vienbučių ir dvibučių gyvenamųjų pastatų ritorijos (G1)	8,5	60,0	30	0,4	Laisvo planavimo (lp)	25	1 - 2	VI skyrius/2 skirsnis/ 1026 ;
2701/0033:357, Kazimiero Šaulio g. 14, plotas 178 m ² ir 2701/0033:388, plotas 997 m ²	42	1175	Kitos paskirties žemė (KT) / Vienbučių ir dvibučių gyvenamųjų pastatų ritorijos (G1)	8,5	60,0	28	0,4	Laisvo planavimo (lp)	25	1 - 2	VI skyrius/2 skirsnis/ 1175 ;
2701/0033:352, Kazimiero Šaulio g. 2	43	1200	Kitos paskirties žemė (KT) / Vienbučių ir dvibučių gyvenamųjų pastatų ritorijos (G1)	8,5	60,0	28	0,4	Laisvo planavimo (lp)	25	1 - 2	III skyrius/10 skirsnis/ 12 ; VI skyrius/2 skirsnis/ 1200 ;
	44	1125	Kitos paskirties žemė (KT) / Vienbučių ir dvibučių gyvenamųjų pastatų ritorijos (G1)	8,5	60,0	29	0,4	Laisvo planavimo (lp)	25	1 - 2	III skyrius/10 skirsnis/ 100 ; VI skyrius/2 skirsnis/ 1125 ;
	45	1098	Kitos paskirties žemė (KT) / Vienbučių ir dvibučių gyvenamųjų pastatų ritorijos (G1)	8,5	60,0	29	0,4	Laisvo planavimo (lp)	25	1 - 2	III skyrius/10 skirsnis/ 109 ; VI skyrius/2 skirsnis/ 1098 ;

SPRENDINIAI.

Aiškinamasis raštas. Teritorijų planavimo dokumento Nr. K-VT-27-22-938.

	46	1075	Kitos paskirties žemė (KT) / Vienbučių ir dvibučių gyvenamųjų pastatų ritorijos (G1)	8,5	60,0	30	0,4	Laisvo planavimo (lp)	25	1 - 2	III skyrius/10 skirsnis/ 108 ; VI skyrius/2 skirsnis/ 1075 ;
	47	1129	Kitos paskirties žemė (KT) / Vienbučių ir dvibučių gyvenamųjų pastatų ritorijos (G1)	8,5	60,0	29	0,4	Laisvo planavimo (lp)	25	1 - 2	III skyrius/10 skirsnis/ 31 ; VI skyrius/2 skirsnis/ 1129 ;
	48	1366	Kitos paskirties žemė (KT) / Vienbučių ir dvibučių gyvenamųjų pastatų ritorijos (G1)	8,5	60,0	27	0,4	Laisvo planavimo (lp)	25	1 - 2	VI skyrius/2 skirsnis/ 1366 ;
2701/0033:361, Kazio Bizausko g. 2	49	539	Kitos paskirties žemė (KT) / Vienbučių ir dvibučių gyvenamųjų pastatų ritorijos (G1)	8,5	60,0	37	0,4	Laisvo planavimo (lp)	25	1 - 2	III skyrius/10 skirsnis/ 147 ; VI skyrius/2 skirsnis/ 539 ;
	50	727	Kitos paskirties žemė (KT) / Vienbučių ir dvibučių gyvenamųjų pastatų ritorijos (G1)	8,5	60,0	33	0,4	Laisvo planavimo (lp)	25	1 - 2	III skyrius/10 skirsnis/ 138 ; VI skyrius/2 skirsnis/ 727 ;
	51	638	Kitos paskirties žemė (KT) / Vienbučių ir dvibučių gyvenamųjų pastatų ritorijos (G1)	8,5	60,0	35	0,4	Laisvo planavimo (lp)	25	1 - 2	III skyrius/10 skirsnis/ 121 ; VI skyrius/2 skirsnis/ 638 ;

SPRENDINIAI.

Aiškinaamasis raštas. Teritorijų planavimo dokumento Nr. K-VT-27-22-938.

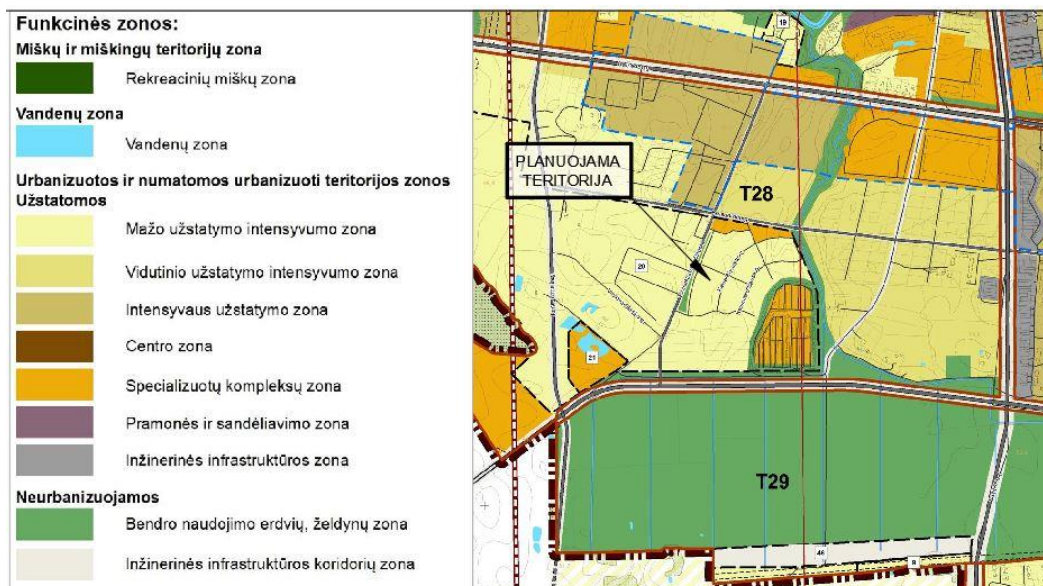
	52	550	Kitos paskirties žemė (KT) / Vienbučių ir dvibučių gyvenamųjų pastatų ritorijos (G1)	8,5	60,0	37	0,4	Laisvo planavimo (lp)	25	1 - 2	III skyrius/10 skirsnis/ 105 ; VI skyrius/2 skirsnis/ 550 ;
	53	537	Kitos paskirties žemė (KT) / Vienbučių ir dvibučių gyvenamųjų pastatų ritorijos (G1)	8,5	60,0	37	0,4	Laisvo planavimo (lp)	25	1 - 2	III skyrius/10 skirsnis/ 61 ; VI skyrius/2 skirsnis/ 537 ;
	54	698	Kitos paskirties žemė (KT) / Vienbučių ir dvibučių gyvenamųjų pastatų ritorijos (G1)	8,5	60,0	34	0,4	Laisvo planavimo (lp)	25	1 - 2	VI skyrius/2 skirsnis/ 698 ;
	55	613	Kitos paskirties žemė (KT) / Vienbučių ir dvibučių gyvenamųjų pastatų ritorijos (G1)	8,5	60,0	35	0,4	Laisvo planavimo (lp)	25	1 - 2	VI skyrius/2 skirsnis/ 613 ;
	56	594	Kitos paskirties žemė (KT) / Vienbučių ir dvibučių gyvenamųjų pastatų ritorijos (G1)	8,5	60,0	36	0,4	Laisvo planavimo (lp)	25	1 - 2	III skyrius/6 skirsnis/ 7 ; VI skyrius/2 skirsnis/ 594 ;
	57	658	Kitos paskirties žemė (KT) / Vienbučių ir dvibučių gyvenamųjų pastatų ritorijos (G1)	8,5	60,0	35	0,4	Laisvo planavimo (lp)	25	1 - 2	III skyrius/6 skirsnis/ 18 ; III skyrius/10 skirsnis/ 116 ; VI skyrius/2 skirsnis/ 658 ;

SPRENDINIAI.

Aiškinamasis raštas. Teritorijų planavimo dokumento Nr. K-VT-27-22-938.

	58	534	Kitos paskirties žemė (KT) / Vienbučių ir dvibučių gyvenamųjų pastatų ritorijos (G1)	8,5	60,0	37	0,4	Laisvo planavimo (lp)	25	1 - 2	III skyrius/10 skirsnis/ 89 ; VI skyrius/2 skirsnis/ 534 ;
	59	249	Kitos paskirties žemė (KT) / Susisiekimo ir inžinerinių tinklų koridorių teritorijos ritorijos (I2)	0	0	0	0	Kitas (kt)	0	0	III skyrius/10 skirsnis/ 40 ; VI skyrius/2 skirsnis/ 249 ;
	60	667	Kitos paskirties žemė (KT) / Vienbučių ir dvibučių gyvenamųjų pastatų ritorijos (G1)	8,5	60,0	34	0,4	Laisvo planavimo (lp)	25	1 - 2	III skyrius/10 skirsnis/ 89 ; VI skyrius/2 skirsnis/ 667 ;
	61	696	Kitos paskirties žemė (KT) / Vienbučių ir dvibučių gyvenamųjų pastatų ritorijos (G1)	8,5	60,0	34	0,4	Laisvo planavimo (lp)	25	1 - 2	III skyrius/10 skirsnis/ 160 ; VI skyrius/2 skirsnis/ 696 ;
2701/0033:388	62	4665	Kitos paskirties žemė (KT) / Susisiekimo ir inžinerinių tinklų koridorių teritorijos ritorijos (I2)	0	0	0	0	Kitas (kt)	0	0	III skyrius/4 skirsnis/ 416 ; III skyrius/6 skirsnis/ 205 ; III skyrius/10 skirsnis/ 2600 ; VI skyrius/2 skirsnis/ 4665 ;
2701/0033:457	63	5791	Kitos paskirties žemė (KT) / Susisiekimo ir inžinerinių tinklų koridorių teritorijos ritorijos (I2)	0	0	0	0	Kitas (kt)	0	0	III skyrius/4 skirsnis/ 615 ; III skyrius/6 skirsnis/ 162 ; III skyrius/10 skirsnis/ 2874 ; III skyrius/11 skirsnis/ 232 ; VI skyrius/2 skirsnis/ 5791 ;

Vadovaujantis *Panevėžio miesto bendrojo plano keitimo (T00079711, 2017-01-18 (toliau – BP) sprendiniais*, planuojama teritorija patenka į *Mažo užstatymo intensyvumo* funkcinę zoną (T28) (2 pav.), teritorijos naudojimo tipas (NAUD_TIP) – *Mišri gyvenamoji teritorija* (GM), detaliuoju planu planuojamas užstatymo tipas – *laisvo planavimo užstatymas* (Ip), didžiausias leistinas užstatymo intensyvumas (UI_{max}) 0.4, maksimalus užstatymo aukštis h_{max} - 2 aukštai.



2 pav. Panevėžio miesto bendrojo plano keitimo Pagrindinio (reglamentų) brėžinio fragmentas su planuojamos teritorijos situacija.

SAVOKŲ PAAIŠKINIMAS (LR Teritorijų planavimo įstatymas, 1 straipsnis, 39 p., 40 p.):

Užstatymo intensyvumas – visų pastatų antžeminės dalies patalpų, įskaitant cokolinių aukštų ir naudojamų pastogių patalpas, bendrojo ploto sumos santykis su žemės sklypo plotu.

Užstatymo tankis – pastatų ir turinčių stogą inžinerinių statinių antžemine dalimi užstatomo ploto, nustatomo pagal išorinių sienų ar kitų atitvarų projekciją į žemės paviršius, santykis su žemės sklypo plotu.

Žemės sklypuose želdynams priskiriamas minimalus plotas nuo viso žemės sklypo ploto 25 %, įskaitant vejas ir gėlynus, vadovaujantis Lietuvos Respublikos aplinkos ministro 2007 m. gruodžio 21 d. įsakymu Nr. D1-694 „Dėl atskirųjų rekreacinės paskirties želdynų plotų, normų ir priklausomųjų želdynų normų (plotų) nustatymo tvarkos aprašo patvirtinimo“, tiksliai priklausomųjų želdynų vieta žemės sklype nustatoma rengiant statinio projektą.

Papildomi teritorijos naudojimo reglamentai. Žemės sklypuose pastatų aukštų skaičius 1 - 2 aukštai. Statinių išdėstymas žemės sklype sprendžiamas vadovaujantis STR 2.02.09:2005 „Vienbučiai ir dvibučiai gyvenamieji pastatai“ 8 priedu, STR 1.05.01:2017 „Statybą leidžiantys dokumentai. Statybos užbaigimas. Nebaigto statinio registravimas ir perleidimas. Statybos sustabdymas. Savavališkos statybos padarinių šalinimas. Statybos pagal neteisėtai išduotą statybą leidžiantį dokumentą padarinių šalinimas“ 7 priedu, t. y. statiniai turi būti išdėstyti sklype taip, kad nebūtų pažeisti gretimų sklypų savininkų ar naudotojų pagrįsti interesai.

Susisiekimo infrastruktūra. Įvažiavimas į žemės sklypus nuo Kazio Naruševičiau, Kazio Bizausko ir Kazimiero Šaulio gatvių. Įvažiavimo į žemės sklypą vieta gali būti tikslinama/konkretinama rengiant statinio projektą. Įvažiavimo į sklypą plotis ne siauresnis kaip 3,5 m. Automobilių stovėjimo vietų skaičius sklype sprendžiamas, vadovaujantis STR 2.06.04:2014 „Gatvės ir vietinės reikšmės keliai, bendrieji reikalavimai“, kitais reglamentais, rengiant statinio projektą.

Inžinerinė infrastruktūra. Planuojamoje teritorijoje yra melioracijos įrenginiai, todėl, teritorijoje vykdant statybas, laikytis valstybei priklausančių arba bendro naudojimo melioracijos statinių apsaugos zonų. Nesant galimybei išpildyti šio reikalavimo - vadovaujantis Lietuvos Respublikos melioracijos įstatymu (suvestinė redakcija nuo 2021-00-01), Lietuvos Respublikos žemės ūkio ministro 1996-07-01 įsakymu Nr. 283, reikalinga rengti melioracijos statinių pertvarkymo projektą ir pertvarkyti statinius taip, kad nebūtų pažeisti trečiųjų asmenų interesai.

Planuojamoje teritorijoje yra centralizuoti inžineriniai tinklai: vandentiekio ir nuotekų, ryšių, elektros ir dujotiekio. Esamų inžinerinių tinklų pertvarkymas ir/ar naujų statyba vykdoma suderinus ir gavus sąlygas iš inžinerinius tinklus eksploatuojančios institucijos. Inžinerinių tinklų tiksli vieta žemės sklype sprendžiama rengiant statinio projektą.

Pagal Panevėžio miesto šilumos ūkio specialiojo plano sprendinius, planuojama teritorija patenka į mišraus šilumos tiekimo zoną.

Gaisrinė sauga sprendžiama vadovaujantis Gaisrinės saugos normų teritorijų planavimo dokumentams rengti reikalavimais (patvirtintais Lietuvos Respublikos aplinkos ministro ir Priešgaisrinės apsaugos ir gelbėjimo departamento prie Vidaus reikalų ministerijos direktoriaus 2013 m. gruodžio 31 d.). Vadovaujantis Priešgaisrinės apsaugos ir gelbėjimo departamento prie Vidaus reikalų ministerijos direktoriaus įsakymu „Dėl normatyvinių statinio saugos dokumentų patvirtinimo“, 2007 m. vasario 22 d. Nr. 1-66, suvestinė redakcija nuo 2016-05-01, 74 punktu: „Užstatytose pastatais ir statiniais teritorijose gaisriniai hidrantai vandentiekio tinkluose turi būti įrengiami kas 150–200 m. Atstumas, skaičiuojant jį pagal ugniagesių tiesiamą vandens liniją, nuo gaisrinio hidranto iki jo saugomo pastato perimetro tolimiausio taško turi būti ne didesnis kaip 200 m.“. Gaisrų gesinimui vandens paėmimas numatytas iš gaisrinių hidrantų, esančių Kazio Naruševičiaus ir Kniaudiškių gatvių vandentiekio tinkluose, šulino Nr.: 221; 133; 191, hidranto pasiekiamumo spindulys 200 m (žiūrėti sprendinių brėžinį). Planuojamo gaisrinio hidranto vieta ir skaičius gali būti tikslinami rengiant statinio projektą. Įvažiavimo į žemės sklypą plotis ne siauresnis kaip 3,5 m.

Gaisro plitimas į gretimus pastatus ribojamas užtikrinant saugius atstumus tarp pastatų lauko sienų. Numatomiems pastatams nustatant statybos zoną, ribą ir linijas, pagal pastatams keliamus priešgaisrinių atstumų reikalavimus, leidžiama pasirinkti norminius minimalius gaisrinius atstumus, vadovaujantis Reglamentu:

Minimalūs priešgaisriniai atstumai tarp pastatų

Pastato atsparumo ugniai laipsnis	Atstumas (m) iki gretimų pastatų, kurių atsparumo ugniai laipsnis		
	I	II	III
I	6	8	10
II	8	8	10
III	10	10	15

Konkretūs priešgaisrinių atstumų tarp pastatų reikalavimai ir taikymo sąlygos išdėstytos Gaisrinės saugos pagrindiniuose reikalavimuose ir turi būti įgyvendinami rengiant statinių projektus. Minimalus priešgaisrinis atstumas iki statinių 6 m.

Atstumas iki priešgaisrinių gelbėjimo pajėgų padalinio (J. Janonio g. 25, Panevėžys) dislokacijos yra apie 3,0 km. Rengiant statinių techninius bei darbo projektus, turi būti laikomasi saugių atstumų tarp pavojingųjų objektų, kuriems taikomi Pramoninių avarijų prevencijos, likvidavimo ir tyrimo nuostatai, patvirtinti Lietuvos Respublikos Vyriausybės 2004 m. rugpjūčio 17 d. nutarimu Nr. 966, taip pat nuo šių objektų iki planuojamoje teritorijoje numatomų statinių.

Specialiosios žemės naudojimo sąlygos.

Detaliojo plano iniciatoriaus užsakymu UAB „Aplinkos vadyba“ atliko garažų masyvo įtakos aplinkinėms teritorijoms vertinimą. Nacionalinio visuomenės sveikatos centro prie Sveikatos apsaugos ministerijos Panevėžio departamentas (NVSC) įvertino Triukšmo vertinimo ataskaitoje ir Aplinkos oro taršos vertinimo ataskaitoje pateiktus triukšmo ir oro taršos, susidarančios nuo automobilių, atvažiuojančių į Savitiškio g. esantį garažų masyvą, modeliavimo rezultatus ir pritarė išvadoms, jog garažų masyvas, esantis šalia teritorijos, suplanuotos žemės sklypų (kadastro Nr. 2701/0033:6 ir 2701/0033:146) detaliuoju planu, patvirtintu Panevėžio miesto savivaldybės tarybos 2006 m. vasario 23 d. sprendimu Nr. 1-44-26 „Dėl detaliojo plano patvirtinimo“, su vėlesniais pakeitimais, nedaro neigiamos įtakos nei artimiausio gyvenamojo namo, nei naujai suplanuotų gyvenamųjų teritorijų aplinkai. Remiantis NVSC išvada, šiuo detaliuoju planu naikinamos specialiosios žemės naudojimo sąlygos: Komunalinių objektų sanitarinės apsaugos zonos (IV skyrius, pirmasis skirsnis); Gamybinių objektų sanitarinės apsaugos zonos (IV skyrius, pirmasis skirsnis), kurios buvo registruotos žemės sklypuose: kadastro Nr. 2701/0033:351, Kazio Naruševičiaus g. 63, Panevėžys; 2701/0033:388, Panevėžys (Kazimiero Šaulio gatvė); 2701/0033:357, Kazimiero Šaulio g. 14, Panevėžys; 2701/0033:352, Kazimiero Šaulio g. 2, Panevėžys.

Vadovaujantis Lietuvos Respublikos specialiųjų žemės naudojimo sąlygų įstatymu (SŽNSĮ), žemės sklypuose nustatomos šios specialiosios žemės naudojimo sąlygos:

- Elektros tinklų apsaugos zonos (III skyrius, ketvirtasis skirsnis);
- Vandens tiekimo ir nuotekų, paviršinių nuotekų tvarkymo infrastruktūros apsaugos zonos (III skyrius, dešimtas skirsnis);
- Skirstomųjų dujotiekių apsaugos zonos (III skyrius, šeštasis skirsnis);
- Elektros tinklų apsaugos zonos (III skyrius, ketvirtasis skirsnis);
- Elektroninių ryšių tinklų elektroninių ryšių infrastruktūros apsaugos zonos (III skyrius, vienuoliktasis skirsnis);
- Melioruotos žemės ir melioracijos statinių apsaugos zonos (VI skyrius, antrasis skirsnis).

Apsaugos zonos plotai (m^2) nurodyti Sprendinių brėžinyje 23/103-DP-SPR ir aiškinamojo rašto 1-oje lentelėje. Specialiosios žemės naudojimo sąlygos nustatomos ir registruojamos nekilnojamojo turto registre (NTR) galiojančių teisės aktų nustatyta tvarka.

Servitutas nenustatomas.

Aplinkos, visuomenės sveikatos apsauga. Žemės sklypuose vykdoma veikla nesukels neigiamo poveikio gyvenamajai aplinkai.

Triukšmo dydžiai gyvenamojoje aplinkoje neturi viršyti Lietuvos higienos normos HN 33:2011 „Triukšmo ribiniai dydžiai gyvenamuosiuose ir visuomeninės paskirties pastatuose bei jų aplinkoje“ nurodytų triukšmo ribinių dydžių.

Atliekos turi būti tvarkomos vadovaujantis Lietuvos Respublikos Atliekų tvarkymo įstatymu (1998 m. birželio 16 d. Nr. VIII-787 (su vėlesniais pakeitimais ir papildymais)), Lietuvos Respublikos Aplinkos ministro 1999-07-14 įsakymu Nr. 217 „Dėl atliekų tvarkymo taisyklių patvirtinimo“ (su vėlesniais pakeitimais ir papildymais). Atliekos perduodamos atliekų tvarkytojui, regiono atliekų tvarkymo centrui.

Vandens tiekimas iš miesto centralizuotų tinklų, pagal *Panevėžio miesto vandens tiekimo ir nuotekų tvarkymo infrastruktūros plėtros specialiojo plano sprendinius*. Nuotekos tvarkomos vadovaujantis Nuotekų tvarkymo reglamentu, patvirtintu Lietuvos Respublikos aplinkos ministro 2006 m. gegužės 17 d. įsakymu Nr. D-1236 „Dėl nuotekų tvarkymo reglamento patvirtinimo“, Panevėžio miesto paviršinių (lietaus) nuotekų infrastruktūros specialiojo plano sprendiniais – jungiamasi į Panevėžio miesto centralizuotus inžinerinius tinklus.

Vadovaujantis planavimo darbų programa, Strateginio pasekmių aplinkai vertinimas (SPAV) neatliekamas.

Saugomos teritorijos, gamtinė aplinka.

Planuojamoje teritorijoje nėra gamtinio karkaso, teritorijoje yra pavienių želdinių, kurių statusas (saugomas ir /ar nesaugomas) turi būti įvertintas rengiant statinio projektą, siekiant pertvarkyti/ tvarkyti želdinius.

VISUOMENĖS INFORMAVIMAS IR DALYVAVIMAS TERITORIJŲ PLANAVIMO PROCESE. Vadovaujantis Lietuvos Respublikos vyriausybės 1996-09-18 nutarimu Nr. 1079 „Dėl visuomenės informavimo, konsultavimo ir dalyvavimo priimant sprendimus dėl teritorijų planavimo nuostatų patvirtinimo“, visuomenė, suinteresuoti asmenys informuoti apie rengiamą projektą, paskelbta Panevėžio miesto savivaldybės administracijos skelbimų lentoje, interneto svetainėje www.panevezys.lt, Lietuvos Respublikos teritorijų planavimo dokumento rengimo ir teritorijų planavimo proceso valstybinės priežiūros informacinėje sistemoje (TPDRIS) www.tpdris.lt, teritorijų planavimo dokumento (TPD) Nr. K-VT-27-22-938.

Projektų vadovė Aurelija Čergelienė
Atestato Nr. TPV 0055