

Detaliųjų planų „Teritorijos (Tinklų g. 35A, 35B, 35R, Panevėžys) detalusis planas“ ir „teritorijos tinklų gatvės detalaus išplanavimo projektas“ keitimas (Toliau – Projektas)

AIŠKINAMASIS RAŠTAS

I. BENDRIEJI DUOMENYS

Planavimo iniciatoriai –uždaroji akcinė bendrovė HARJU ELEKTER, UAB.

Detaliojo plano rengėjas – UAB „GEOMETRA“, Taikos pr. 88A, LT-51183, Kaunas, Lietuva. Tel.: +370 699 88716.

Planuojamos teritorijos dislokacija – Tinklų g. 35A, 35B, 35R, Panevėžys.

Teritorijų planavimo dokumento tikslai: sujungti žemės sklypus Tinklų g. 35A ir Tinklų g. 35R, Panevėžio m., nustatant žemės sklypų privalomuosius teritorijos naudojimo reglamentus pagal Panevėžio miesto teritorijos bendrojo plano keitimo (T00079711), patvirtinto Panevėžio miesto savivaldybės tarybos 2016 m. lapkričio 24 d. sprendimu Nr. 1-408, sprendinius.

Teritorijų planavimo dokumento sprendinių svarstymo ir derinimo stadija: sprendinių viešinimas bendrąja teritorijų planavimo dokumentų viešinimo procedūrų tvarka, derinimas Teritorijų planavimo komisijoje, ginčių nagrinėjimas.

Teritorijų planavimo dokumento tvirtinimo stadija: tikrinimas valstybinę teritorijų planavimo priežiūrą atliekančioje institucijoje pagal jai priskirtą kompetenciją, tvirtinamas Panevėžio miesto savivaldybėje.

Projektas rengiamas vadovaujantis:

- Panevėžio miesto savivaldybės administracijos direktoriaus 2019-11-11 įsakymas Nr. A-824 „Dėl detaliųjų planų „teritorijos (Tinklų g. 25A, 35B, 35R, Panevėžys) detalusis planas“ ir „Teritorijos Tinklų gatvės detalaus išplanavimo projektas“ keitimo, planavimo tikslų, finansavimo, pavedimo teritorijų planavimo ir architektūros skyriui“.
- 2019-11-26 Teritorijų planavimo proceso inicijavimo sutartis Nr. 22-2242.

- Panevėžio miesto savivaldybės administracijos direktoriaus „Detaliųjų planų „Teritorijos (Tinklų g. 35A, 35B, 35R, Panevėžys) detalusis planas“ ir Teritorijos Tinklų gatvės detalaus išplanavimo projektas“ keitimo planavimo darbų programa.
- Panevėžio miesto savivaldybės administracijos 2019-12-03 teritorijų planavimo sąlygos Nr. REG125122.
- Priešgaisrinės apsaugos ir gelbėjimo departamentas prie Vidaus reikalų ministerijos 2019-12-24 teritorijų planavimo sąlygos Nr. REG125912.
- Nacionalinio visuomenės sveikatos centro prie Sveikatos apsaugos ministerijos 2019-12-04 teritorijų planavimo sąlygos Nr. REG125335.
- AB „Energijos skirstymo operatorius“ 2019-12-03 teritorijų planavimo sąlygos Nr. REG125086.
- Telia Lietuva, AB 2019-12-12 teritorijų planavimo sąlygos Nr. REG126267.
- AB „Panevėžio energija“ 2019-12-02 teritorijų planavimo sąlygos REG125007.
- Uždaroji akcinė bendrovė „Panevėžio gatvės“ 2019-12-06 teritorijų planavimo sąlygos Nr. REG125544.
- Nacionalinės žemės tarnybos prie Žemės ūkio ministerijos 2019-12-10 teritorijų planavimo sąlygos Nr. REG125868.
- Panevėžio apskrities vyriausiasis policijos komisariatas 2019-12-02 teritorijų planavimo sąlygos Nr. REG124982.
- Akcinė bendrovė „Lietuvos geležinkeliai“ 2019-12-09 teritorijų planavimo sąlygos Nr. REG125675.
- Kultūros paveldo departamentas prie Kultūros ministerijos 2019-12-05 teritorijų planavimo sąlygos Nr. REG125408.
- Aplinkos apsaugos agentūra 2019-12-05 teritorijų planavimo sąlygos Nr. REG125492.

II. ESAMOS PADĖTIES ANALIZĖ

Planuojamos teritorijos esamos padėties analizei atlikti panaudota topografinė nuotrauka, VĮ Registrų centro žemės ir kito nekilnojamojo turto kadastro ir registro bei planavimo organizatoriaus pateikti duomenys. Planuojama teritorija apžiūrėta vietoje.

Planuojama teritorija apima žemės sklypą:

- Tinklų g. 35R, Panevėžio m. žemės sklypo kad Nr. 2701/0014:135
- Tinklų g. 35B, Panevėžio m. žemės sklypo kad Nr. 2701/0014:136

- Tinklų g. 35A, Panevėžio m. žemės sklypo kad Nr. 2701/0014:138

Planavimo tikslai neprieštarauja įstatymų ir kitų teisės aktų reikalavimams.

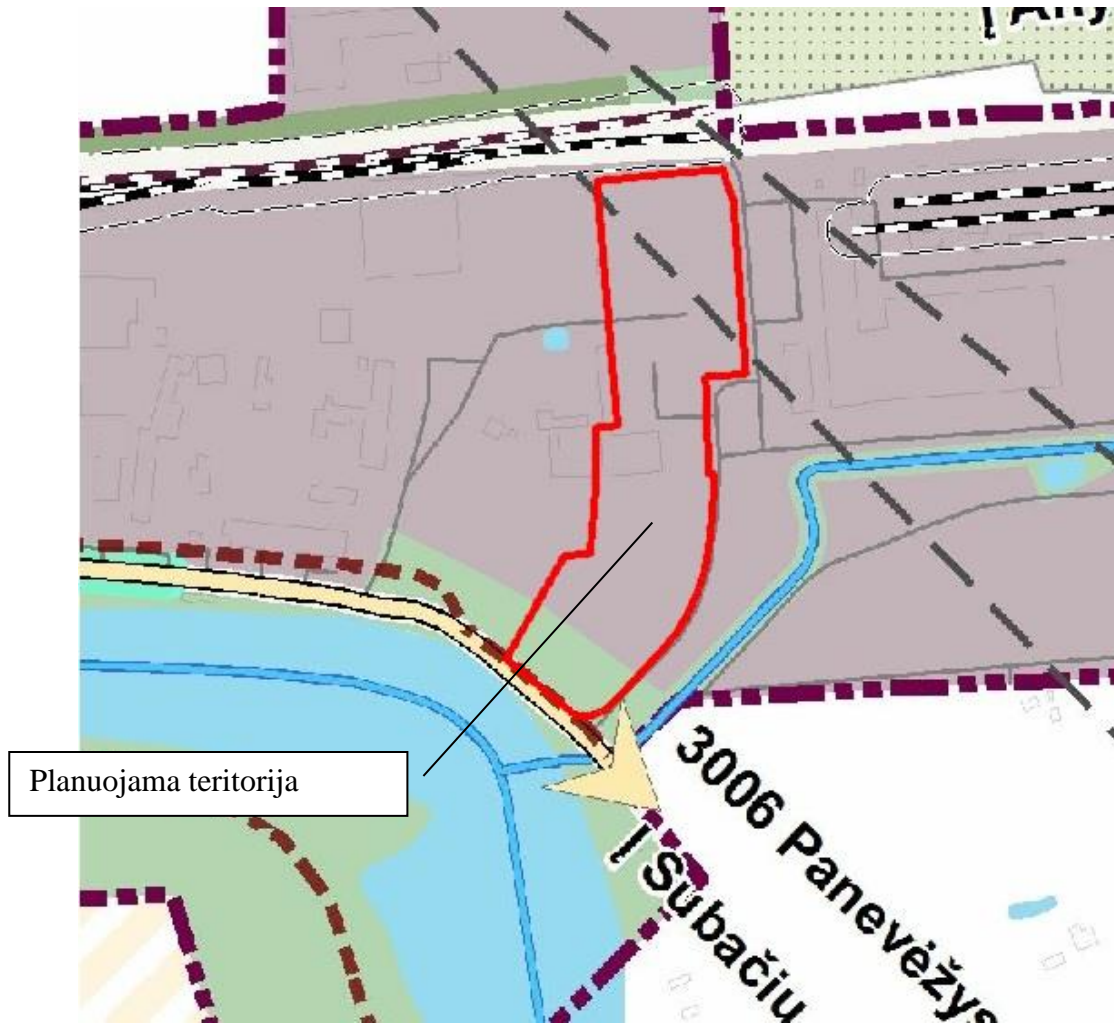
Planuojamos teritorijos ryšys su galiojančiais aukštesnio lygmens kompleksinio ir specialiojo teritorijų planavimo dokumentais.



Ištrauka iš Panevėžio miesto teritorijos bendrojo plano keitimo, patvirtinto Panevėžio miesto savivaldybės tarybos 2016 m. lapkričio 24 d. sprendimu Nr. 1-408.

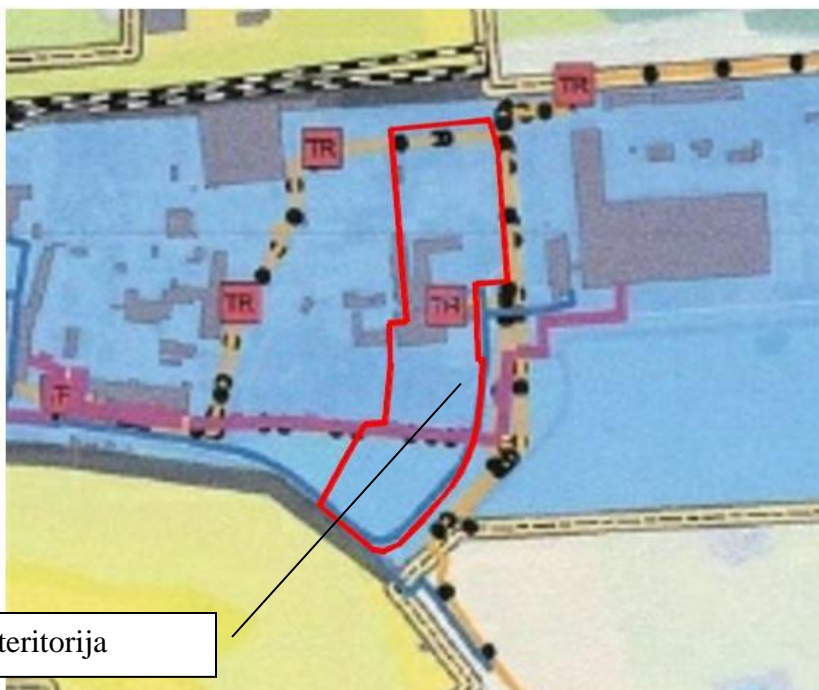
Planuojama teritorija patenka į (T12) pramonės ir sandėliavimo funkcinę zoną pagal teritorijų naudojimo tipų klasifikatorių – pramonės ir sandėliavimo teritorija (PR), kurioje galimi pagrindinės kitos paskirties/naudojimo (P/K/I1/I2?B/E) būdai, kur pastatų maksimalus auk. stingumas 5 aukštai (17m.), o didžiausias leistinas užstatymo intensyvumas (UI) – 2. Pietinė planuojama teritorija patenka į (T10) bendro naudojimo erdvių, želdynų teritoriją, kurioje galimi pagrindinės kitos

paskirties/naudojimo (B/E/R/V/I2) būdai, kur pastatų maksimalus aukštingumas 2 aukštai, o didžiausias leistinas užstatymo intensyvumas (UI) – 0,3



Ištrauka iš Panevėžio miesto teritorijos bendrojo plano keitimo susisiekimo infrastruktūros brėžinio, patvirtinto Panevėžio miesto savivaldybės tarybos 2016 m. lapkričio 24 d. sprendimu Nr. 1-408.

Šalia planuojamos teritorijos dviračių trasų nenumatyta. Pietinė planuojamos teritorijos dalis ribojasi C2 kategorijos tinklų gatve.



Planuojama teritorija

Ištrauka iš Panevėžio miesto šilumos ūkio specialios plano keitimo, patvirtinto Panevėžio miesto savivaldybės tarybos sprendimu 2015 m. birželio 25 d. Nr. 1-134.

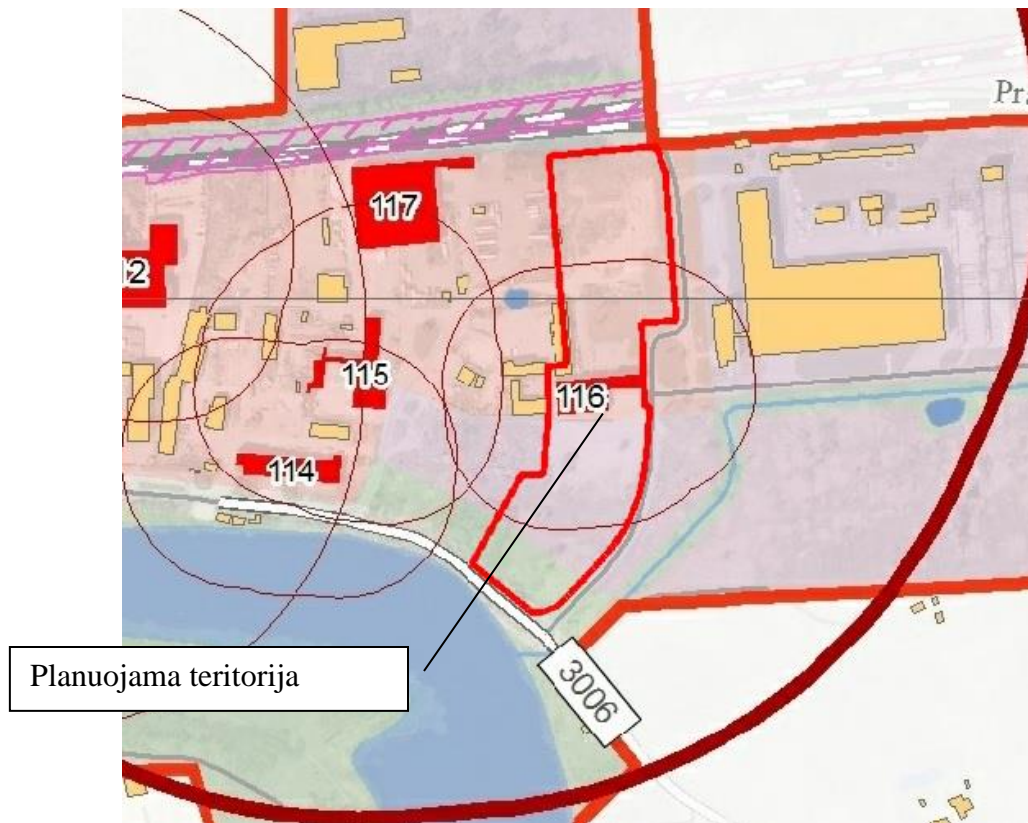
Planuojama teritorija patenka į mišraus šilumos teikimo zoną.



Planuojama teritorija

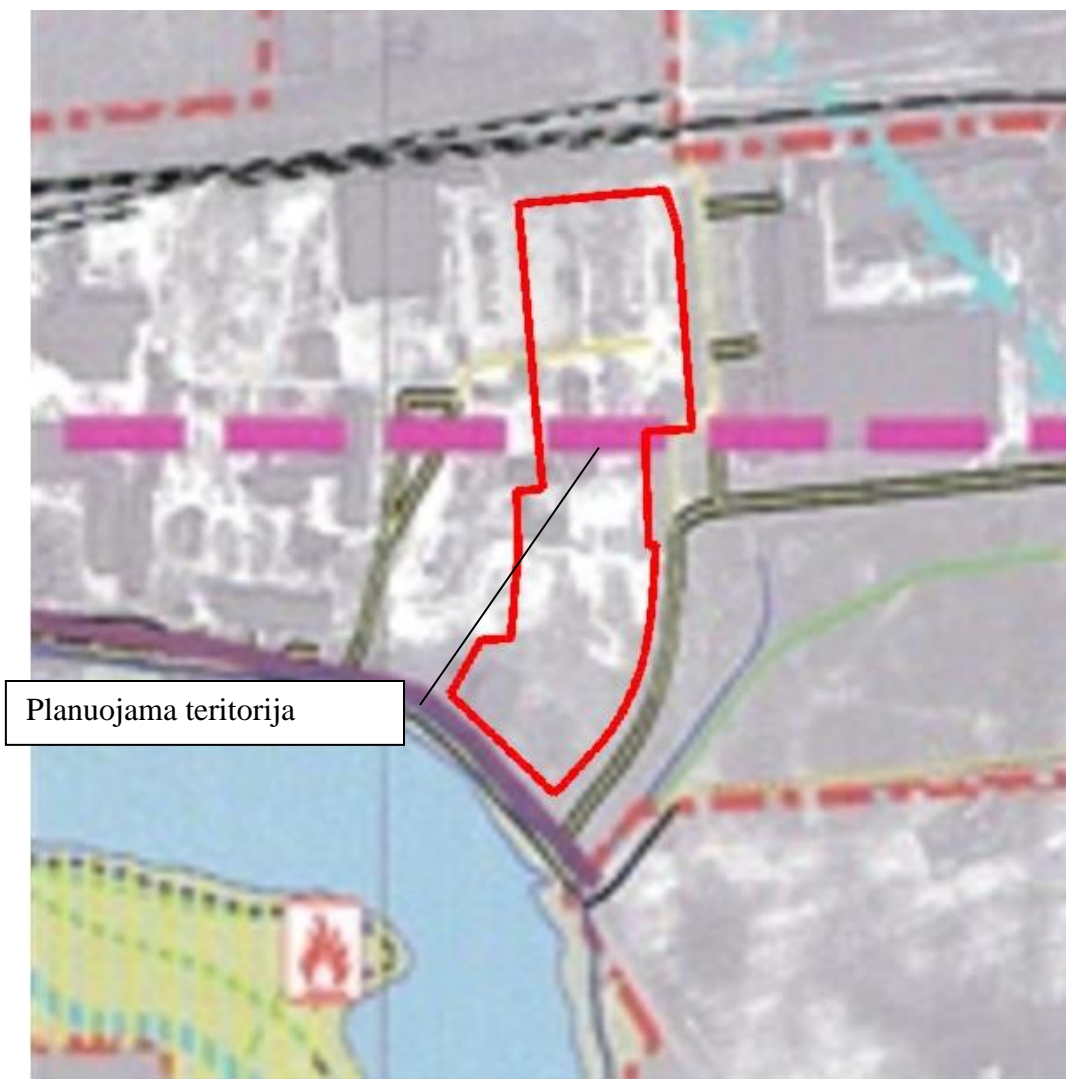
Ištrauka iš Panevėžio miesto vandens tiekimo ir nuotekų tvarkymo infrastruktūros plėtros specialiojo plano, patvirtinto Panevėžio miesto savivaldybės Tarybos sprendimu 2013 m. kovo 28 d. Nr. 1-94.

Planuojamoje teritorijoje yra atvesti centralizuoti vandens tiekimo tinklai ir centralizuoti buitinių nuotekų tvarkymo tinklai.



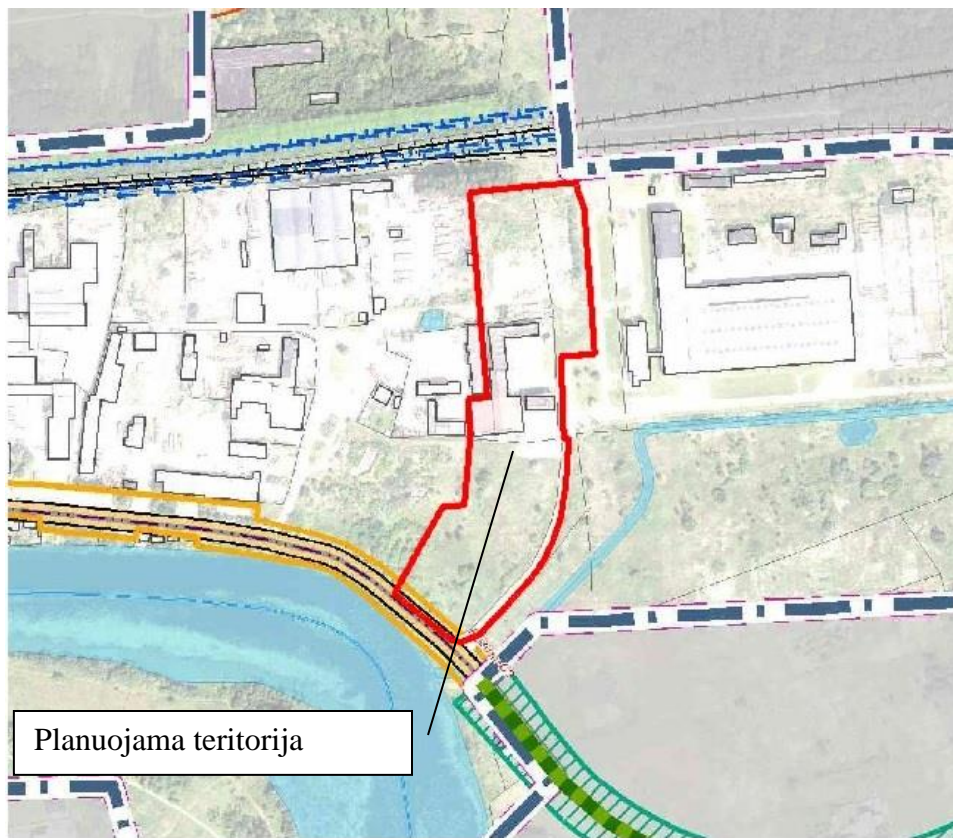
Ištrauka iš Panevėžio miesto taršos šaltinių specialiojo plano, patvirtinto Panevėžio miesto savivaldybės Tarybos sprendimu 2014 m. gegužės 29d. Nr. 1-178.

Planuojamoje teritorija patenka 116 – elektros skirstomosios ir valdymo įrangos gamyba, normatyvinė SAZ – 100 m, plotas 5.30 ha (tikslinamas detaliuoju planu), bei stacionariųjų taršos šaltinių objektų 117 – dažų, lakų ir panašių medžiagų, spausdintuvų dažų ir mastikų gamyba, normatyvine SAZ – 500m, plotas – 95.94 ha ūkinės veiklos sukuriama sanitarinės apsaugos zonos.



Ištrauka iš Nevėžio upės rekreacijos Panevėžio miesto ribose schemos (specialiojo plano), patvirtinto Panevėžio miesto savivaldybės Tarybos 2007 m. kovo 8d. sprendimu Nr. 1-62-1.

Planuojama teritorija nepatenka į Nevėžio upės apsaugos juostą ir zoną.



Ištrauka iš Panevėžio miesto (šiaurinės dalies) susisiekimo komunikacijų specialiojo plano, patvirtinto Panevėžio miesto savivaldybės tarybos sprendimu 2015 m. lapkričio 26 d. Nr. 1-330

Pietinės planuojamos teritorijos dalis patenka į C2 kategorijos Tinklų gatvės raudonųjų linijų ribą.



Ištrauka iš Panevėžio miesto paviršinių (lietaus) nuotekų infrastruktūros specialiojo plano, patvirtinto Panevėžio miesto savivaldybės Tarybos sprendimu 2015 m. kovo 26 d. Nr. 1-99
 Į planuojamą teritoriją yra atvesti centralizuoti paviršinių nuotekų surinkimo tinklai.

| INFORMACIJA APIE PLANUOJAMĄ ŽEMĖS SKLYPĄ | | | | |
|---|----------------------------|---------------------------------------|---|---|
| Kadastrinis Nr. | Adresas | Pagrindinė naudojimo paskirtis | Žemės sklypo naudojimo būdas | Pastatai |
| 2701/0014:138 | Panevėžys, Tinklų g.35A | Kita | Pramonės ir sandėliavimo objektų teritorijos Atskirųjų želdynų teritorijos | - |
| 2701/0014:136 | Panevėžys, Tinklų g.35B | Kita | Susisiekimo ir inžinerinių komunikacijų aptarnavimo objektų teritorijos | - |
| 2701/0014:135 | Panevėžys, Tinklų g.35R | Kita | Pramonės ir sandėliavimo objektų teritorijos | Pastatas - Gamybinis pastatas 1P1g (4400-0291-4132) Pastatas -Administracinis pastatas 3B3b (4400-1581-4469) |

Planuojamos teritorijos gretimybės:

| Kadastrinis Nr. | Žemės sklypo adresas | Paskirtis (naudojimo būdas) | Pastabos |
|-----------------|-----------------------------|---|----------|
| 2701/0014:16 | PANEVĖŽYS, TINKLŲ G. 29A | Kita (Komerčinės paskirties objektų teritorijos) | - |
| 2701/0014:70 | PANEVĖŽYS, TINKLŲ G. 35C | Kita (Pramonės ir sandėliavimo objektų teritorijos) | - |

Iki žemės sklypo pertvarkymo taikomi žemės naudojimo apribojimai:

Vadovaujantis Lietuvos Respublikos 2019 m . birželio 6 d. specialiųjų žemės naudojimo sąlygų įstatymu Nr. XIII-2166 nuostatomis projektuojamuose sklypuose yra nustatytos:

Sklype kad. Nr. 2701/0014:138:

- Vandens tiekimo ir nuotekų, paviršinių nuotekų tvarkymo infrastruktūros apsaugos zonos (III skyrius, dešimtas skirsnis);
- Šilumos perdavimo tinklų apsaugos zonos (III skyrius, dvyliktasis skirsnis);
- Požeminio vandens vandenviečių apsaugos zonos (VI skyrius, vienuoliktasis skirsnis);
- Skirstomųjų dujotiekių apsaugos zonos (III skyrius, šeštasis skirsnis);
- Elektros tinklų apsaugos zonos (III skyrius, ketvirtasis skirsnis);
- Viešųjų ryšių tinklų elektroninių ryšių infrastruktūros apsaugos zonos (III skyrius, vienuoliktasis skirsnis)

Sklype kad. Nr. 2701/0014:136:

- Vandens tiekimo ir nuotekų, paviršinių nuotekų tvarkymo infrastruktūros apsaugos zonos (III skyrius, dešimtas skirsnis);
- Požeminio vandens vandenviečių apsaugos zonos (VI skyrius, vienuoliktasis skirsnis);
- Elektros tinklų apsaugos zonos (III skyrius, ketvirtasis skirsnis);
- Kultūros paveldo objektų ir vietovių teritorijos, jų apsaugos zonos (V skyrius, pirmasis skirsnis)
- Geležinkelio kelių ir jų įrenginių, geležinkelio želdinių apsaugos zonos (III skyrius, trečiasis skirsnis)

Sklype kad. Nr. 2701/0014:135:

- Vandens tiekimo ir nuotekų, paviršinių nuotekų tvarkymo infrastruktūros apsaugos zonos (III skyrius, dešimtas skirsnis);
- Požeminio vandens vandenviečių apsaugos zonos (VI skyrius, vienuoliktasis skirsnis);
- Skirstomųjų dujotiekių apsaugos zonos (III skyrius, šeštasis skirsnis);
- Elektros tinklų apsaugos zonos (III skyrius, ketvirtasis skirsnis);
- Viešųjų ryšių tinklų elektroninių ryšių infrastruktūros apsaugos zonos (III skyrius, vienuoliktasis skirsnis)
- Kultūros paveldo objektų ir vietovių teritorijos, jų apsaugos zonos (V skyrius, pirmasis skirsnis)

Žemės sklype kad. Nr. 2701/0014:136 įregistruoti servitutai:

Kelio servitutas – teisė važiuoti transporto priemonėmis, naudotis pėsčiųjų taku (tarnaujantis).

Žemės sklype kad. Nr. 2701/0014:135 įregistruoti servitutai:

Servitutas – teisė tiesti, aptarnauti, naudoti požemines, antžemines komunikacijas (tarnaujantis);

Servitutas – teisė tiesti, aptarnauti, naudoti požemines, antžemines komunikacijas (tarnaujantis).

III. SPRENDINIAI

Žemės sklypo *proj. Nr. 1* suformuojamas sujungus žemės sklypus kadastrinis Nr. 2701/0014:138 ir 2701/0014:135. Žemės sklypo *proj. Nr. 2* sprendiniai nekeičiami.

Nustatoma pagrindinė žemės naudojimo paskirtis: žemės sklypui Nr.1 – kitos paskirties žemė (KT), teritorijos naudojimo būdas – pramonės ir sandėliavimo objektų teritorijos (P-87 proc.)/atskirųjų želdynų teritorijos (E-13 proc.); žemės sklypui Nr. 2 – susisiekimo ir inžinerinių komunikacijų aptarnavimo objektų teritorijos (II).

Sklypų taškų koordinatės, plotai ir kiti matavimai pateikti metrais ir bus tikslinami, atlikus kadastrinius matavimus.

Duomenys apie planuojamą žemės sklypą:

| Nr. | Sklypo plotas kv. m. | Pagrindinė žemės naudojimo paskirtis/ naudojimo būdas | Statinių aukštis, m | Užstatymas | | Apribojimai |
|-----|----------------------|--|---------------------|------------|----------------|---|
| | | | | Tankumas % | Intensyvumas % | |
| 1 | 28995 | Kita/pramonės ir sandėliavimo objektų teritorijos; atskirųjų želdynų teritorijos | 17 | 80 | 2 | Šilumos perdavimo tinklų apsaugos zonos (III skyrius, dvyliktasis skirsnis); Vandens tiekimo ir nuotekų, paviršinių nuotekų tvarkymo infrastruktūros apsaugos zonos (III skyrius, dešimtas skirsnis); Skirstomųjų dujotiekių apsaugos zonos (III skyrius, šeštasis skirsnis); Elektros tinklų apsaugos zonos (III skyrius, ketvirtasis skirsnis); Viešųjų ryšių tinklų elektroninių ryšių infrastruktūros apsaugos zonos (III skyrius, vienuoliktasis skirsnis); Požeminio vandens vandenviečių apsaugos zonos (VI skyrius, vienuoliktasis skirsnis); Kultūros paveldo objektų ir vietovių teritorijos, jų apsaugos zonos (V skyrius, pirmasis skirsnis). |

| Nr. | Sklypo | Pagrindinė žemės | Statinių | Užstatymas | | Apribojimai |
|-----|--------|--|----------|------------|---|---|
| 2 | 4846 | Kita/susisiekimo ir inžinerinių komunikacijų aptarnavimo objektų teritorijos | 17 | 80 | 2 | Vandens tiekimo ir nuotekų, paviršinių nuotekų tvarkymo infrastruktūros apsaugos zonos (III skyrius, dešimtas skirsnis) Elektros tinklų apsaugos zonos (III skyrius, ketvirtasis skirsnis); Požeminio vandens vandenviečių apsaugos zonos (VI skyrius, vienuoliktasis skirsnis); Kultūros paveldo objektų ir vietovių teritorijos, jų apsaugos zonos (V skyrius, pirmasis skirsnis); Geležinkelio kelių ir jų įrenginių, geležinkelio želdinių apsaugos zonos (III skyrius, trečiasis skirsnis) |

Žemės sklypui proj. Nr. 1 numatyti servitutai:

Servitutas – teisė tiesti, aptarnauti, naudoti požemines, antžemines komunikacijas (tarnaujantis);

Servitutas – teisė tiesti, aptarnauti, naudoti požemines, antžemines komunikacijas (tarnaujantis).

Žemės sklypui proj. Nr. 2 numatyti servitutai:

Kelio servitutas – teisė važiuoti transporto priemonėmis, naudotis pėsčiųjų taku (tarnaujantis).

Užstatoma teritorija gali kisti rengiant statinio techninį projektą vadovaujantis galiojančiais normatyviniais dokumentais, turi būti išlaikoma pagrindinė žemės naudojimo paskirtis, būdas, statinių aukštis, užstatymo tankumas ir intensyvumas. statant aukštesnį kaip 8,5 m pastatą, atstumas nuo sklypo ribos didinamas 0,5 m kiekvienam aukščio metrui. Nustatomas maksimalus pastato aukštis iki 17 m užstatymo zonos, kuriose galima statyba priklausomai nuo statinio aukščio, atstumas nuo sklypo ribos nuo 3.00 m iki 7.25 m. Neišlaikant minimalių atstumų iki sklypo ribos būtina gauti gretimų žemės sklypų savininkų sutikimus.

Konkrečios statomų statinių vietos turėtų būti nustatomos (tikslinamos) techninių projektų sprendiniais, išlaikant normatyvinius atstumu tarp pastatų, inžinerinių tinklų ir įrenginių, vadovaujantis galiojančiais normatyviniais dokumentais.

Artimoje planuojamos teritorijos aplinkoje nėra gyvenamųjų namų, visuomeninės paskirties pastatų, gretimose teritorijose vyrauja pramonės ir sandėliavimo objektų teritorijos, susisiekimo ir inžinerinių komunikacijų aptarnavimo objektų teritorijos, susisiekimo ir inžinerinių tinklų koridorių teritorijos, rytinėje planuojamos teritorijos dalyje rekreacinė teritorija. Vykdoma veikla nedarys neigiamo poveikio aplink esantiems objektams.

Numatomas žemės sklypo proj. Nr. 1 apželdinimas pagal aplinkos ministro 2007-12-21 įsakymo Nr. d1-694 nuostatas turi būti apželdinta ne mažiau kaip 10 % pramonės ir sandėliavimo objektų teritorijos, tai sudaro 2519 m² ir nemažiau kaip 15 % atskirųjų želdynų (bendro naudojimo) teritorijos tai sudaro 571 m². Viso reikia apželdinti 3090 m², detaliuoju planu sklype Nr. 1 numatoma apželdinti 3804 m². numatomas žemės sklypo proj. Nr. 2 apželdinimas pagal aplinkos ministro 2007-12-21 įsakymo Nr. d1-694 nuostatas turi būti apželdinta ne mažiau kaip 10% susisiekimo ir inžinerinių komunikacijų aptarnavimo objektų teritorijos. gali būti numatoma apželdinti dekoratyvine veja, gėlėmis, stogo apželdinimu bei kt. būdais, sprendžiamas techniniu projektu.

Planuojamame žemės sklype Nr. 1 vykdoma veikla - elektros srovės pasiskirstymo ir valdymo įrangos gamyba neįtraukta į Lietuvos Respublikos planuojamos ūkinės veiklos poveikio aplinkai vertinimo įstatyme ūkinės veiklos rūšių sąrašą.

Nekilnojamas kultūros paveldas – Dalis planuojamos teritorijos patenka į šalia praeinančią 1996-11-28 registruotą Valstybės saugomo nacionalinės reikšmės kultūros vertybės – Siaurojo geležinkelio kompleksas, unikalus kodas Kultūros vertybių registre 21898, su jam priskirta teritorija (žemės sklypu) ir nustatytais verpetingomis savybėmis, siaurojo geležinkelio komplekso Panevėžys – Rubikiai ruožo, unikalus kodas Kultūros vertybių registre 21901, nustatytą žmogaus veiklai neigiamą poveikį švelninančią tarpinę apsaugos zoną – apsaugos nuo fizinio poveikio zoną, kur draudžiama veikla, galinti fiziškai pakenkti kultūros paveldo objektų vertingosioms savybėms.

Inžinerinių komunikacijų prijungimas planuojamas atsižvelgiant į išduotas planavimo sąlygas:

Planuojama teritorija yra šiaurės rytinėje Panevėžio miesto dalyje, todėl inžinerinė infrastruktūra yra išvystyta. Planuojamoje teritorijoje yra įrengti centralizuoti ryšių, elektros, dujotiekio ir vandens tiekimo bei buitinių nuotekų tvarkymo ir paviršinių nuotekų surinkimo tinklai.

Esant poreikiui techninio projekto metu į nurodomą užstatymo zoną patenkančius inžinerinius tinklus būtina iškelti arba gauti sutikimus pagal techniniu projektui išduotus suinteresuotų institucijų reikalavimus.

Planuojamoje teritorijoje yra atvesti požeminiai elektros tinklai.

Planuojamoje teritorijoje yra atvesti požeminiai dujotiekio tinklai.

Planuojamoje teritorijoje yra požeminės ryšių linijos.

Į planuojamą teritoriją yra atvesti požeminiai vandentiekio bei buitinių nuotekų tinklai..

Planuojamoje teritorijoje yra šilumos ir karšto vandens tiekimo linijos.

Sklypuose esančius inžinerinius tinklus eksploatuoti vadovaujantis Iir specialiųjų žemės naudojimo sąlygų įstatymu Nr. XIII-2166

Planuojami objektai bus prijungiami prie miesto vandentiekio ir nuotekų tinklų. lauko gaisrinio vandentiekio tinklų ir statinių poreikis, reikalingas vandens kiekis, gaisro gesinimo trukmė, tikėtinas vienu metu vietovėje kiliančių gaisrų skaičius, reikalingas vandentiekio patikimumas, parenkamas vandentiekio tinklų skersmuo, kiti techniniai sprendiniai nustatomi rengiant statinių techninius projektus, pagal gautas technines sąlygas.

Planuojamoje teritorijoje atstumai nuo tolimiausio planuojamos statybos zonos taško iki esamų gaisrinių hidrantų neviršija 200 m. Rengiant statinio techninį projektą įgyvendinti Gaisrinės saugos pagrindiniuose reikalavimuose numatytas sąlygas gaisrų gesinimo ir gelbėjimo automobiliams privažiuoti prie kiekvieno statinio, gaisro gesinimo vandens šaltinio ir gaisrinio hidranto.

Įvažos į žemės sklypą:

Įvažos į planuojamą žemės sklypą yra numatomos iš rytinėje pusėje esančio D kategorijos gatvės.

Susisiekimo komunikacijų sprendiniai pateikti vadovaujantis STR 2.06.04:2014 „Gatvės ir vietinės reikšmės keliai. Bendrieji reikalavimai“ reikalavimais.

Privalomas automobilių stovėjimo vietų skaičius nustatomas pagal statybos techninį reglamentą STR 2.06.04:2014 „Gatvės ir vietinės reikšmės keliai. Bendrieji reikalavimai“, gamybos ir pramonės paskirties pastatai – 1 vieta 100 kv. m. darbo patalpų ploto, administracinės įstaigos – 1 vieta vieta 25 kv. m. , sandėliavimo paskirties pastatai – 1 vieta 100 kv. m. Įvertinus esamo bei planuojamo statyti gamybos (~2000 kv. m.) ir sandėliavimo paskirties pastato (~12750 kv. m.) bei administracinės paskirties pastato (~575 kv. m.). Apskaičiuojamas stovėjimo vietų skaičius – $12750:60=213+2000:100=20+575:25=23$, Viso: 254 vietos.

Automobilių stovėjimo vietos detaliojo plano pagrindiniame brėžinyje, bei jų skaičius yra sąlyginis turi būti koreguojamas rengiant techninį projektą, pagal projektuojamą pastatą, vadovaujantis

galiojančiais normatyviniais dokumentais. automobilių stovėjimo vietų įrengimas bei galimas panaudojant užstatymo zoną.

Buitinių ir komunalinių atliekų tvarkymas - atliekų tvarkymą reglamentuoja Lietuvos Respublikos atliekų tvarkymo įstatymas, poįstatyminiai aktai ir Panevėžio miesto atliekų tvarkymo taisyklės, bei savivaldos institucijos organizuojamos atliekų tvarkymo sistemos. Visas susidarantis buitines ir komunalines atliekas būtina rūšiuoti. Atliekos netinkamos tolimesniam naudojimui, turi būti kaupiamos nustatytos konstrukcijos individualiuose ar pagal sutartį – atliekas tvarkančių įmonių pastatytuose konteineriuose arba atiduodamos atliekas tvarkančioms įmonėms pagal iš anksto suderintą apvažiavimo laiką.

Detaliojo plano sprendiniai nepažeidžia trečiųjų asmenų pagrįstų interesų, jų gyvenimo sąlygų ir kitos veiklos nevaržo.

Projektas atitinka statybos normas ir taisykles, ekologinius, higienos bei priešgaisrinius reikalavimus. Detalus planas nepažeidžia trečių šalių interesų. Žemės sklypo posūkio kampų koordinatės atitinka gretimų įregistruotų žemės sklypų posūkio kampų koordinates. Duomenys gauti iš VĮ „Registrų centras“. Gretimose teritorijose vykdoma ūkinė veikla planuojamai teritorijai įtakos neturės.

Urbanistikos skyriaus vadovė



Gintarė Karpavičienė

Architektas



Mindaugas Bielskus