


STATYTOJAS:	Panevėžio miesto savivaldybė
OBJEKTAS:	Panevėžio autobusų stotis su požemine automobilių aikšte
PROJEKTO STADIJA:	Projektiniai pasiūlymai
DALIS:	Statinių architektūra
PROJEKTO VADOVAS:	-
PROJEKTO DALIES VADOVAS:	Rolandas Palekas
ARCHITEKTAS:	Dalia Uogintė

1.	DOKUMENTAI	LAPŲ	ŽYMUO
1.1	PROJEKTO ARCHITEKTŪROS DALIES TITULINIS LAPAS	1	
1.2	SA DALIES DOKUMENTŲ IR BRĖŽINIŲ ŽINIARAŠTIS	1	2019/280-PP-SA-Ž
1.3	AIŠKINAMASIS RAŠTAS	8	2019/280-PP-SA-AR
2.	BRĖŽINIAI		
2.1	SKLYPO PLANAS M1:500	1	2019/280-PP-SA-B-1
2.2	PIRMO AUKŠTO PLANAS M1:300	1	2019/280-PP-SA-B-2
2.3	POŽEMINIO AUKŠTO PLANAS M1:300	1	2019/280-PP-SA-B-3
2.4	PJŪVIAI M1:300	1	2019/280-PP-SA-B-4
2.5	VIZUALIZACIJOS	3	2019/280-PP-SA-B-5

0	2019-11-08				
Laida	Išleidimo data	Laidos statusas ir išleidimo priežastis (jei taikoma)			
Kval. patv. dok. nr.	 <p>UAB „Paleko archstudija“ Įmonės kodas: 125317632 J.Jasinskio g. 14A-13, LT-01112, Vilnius Tel.: +370 5 261 90 35 www.palekas.lt</p>	Statinio projekto pavadinimas: <b>PANEVĖŽIO AUTOBUSŲ STOTIS</b>			
A106	PDV	Rolandas Palekas	DOKUMENTŲ IR BRĖŽINIŲ ŽINIARAŠTIS	Laida	
	ARCH.	Dalia Uogintė		<b>0</b>	
PP	Statytojas: Panevėžio miesto savivaldybė		2019/280-PP-SA-Ž	Lapas	Lapų
				1	1

# AIŠKINAMASIS RAŠTAS


## 1. BENDRI DUOMENYS

- 1.1 **projekto pavadinimas:** Panevėžio autobusų stotis su požemine automobilių stovėjimo aikštele
- 1.2 **statytojas:** Panevėžio miesto savivaldybė
- 1.3 **statybos vieta:** Savanorių a. 9, Panevėžys
- 1.4 **statinio paskirtis:** autobusų stotis - Transporto paskirties pastatai, kitos paskirties inžineriniai statiniai
- 1.5 **statinio kategorija:** ypatingas statinys
- 1.6 **statybos rūšis:** nauja statyba

## 2. TERITORIJOS NAUDOJIMO REGLAMENTO PARAMETRAI

Teritorijoje galiojančio detaliojo plano numatomi rodikliai:

Sklypo plotas, m <sup>2</sup>	Teritorijos naudojimo tipas	Žemės naudojimo paskirtis	Žemės naudojimo būdai	Leistinas pastatų aukštis		Užstatymo tankis	Užstatymo intensyvumas	Užstatymo tipas	Priklausomųjų želdinių norma	Leistinas pastatų aukštų skaičius	Statinių paskirtys	Kiti reglamentai
				Nuo žemės paviršiaus, m	Absoliutinė altituda, m							
4642	GC- Mišri centro teritorija	Kita	II- Susisiekimo ir inžinerinių komunikacijų aptarnavimo objektų teritorijos V- visuomeninės paskirties teritorijos	19	70.50	80	1,2	Lp-laisvo planavimo	15	4 (3a+ mansarda)	Transporto ir garažų paskirties pastatams, valstybės ar savivaldybių biudžetų išlaikomų įstaigų administraciniam pastatams ir jų funkcijoms vykdyti	Specialiosios žemės naudojimo sąlygos: I – ryšių linijų apsaugos zonos; V – aerodromo apsaugos zonos; VI-Elektros linijų apsaugos zonos; XX-Požeminio vandens vandenviečių apsaugos zonos; XLIX – Vandentiekio, lietaus ir fekalinės kanalizacijos tinklų ir įrenginių apsaugos zonos. Pastatų ir teritorijų projektavimui keliami specialieji architektūriniai reikalavimai architektūrai; Užstatymo intensyvumas (UI) 1,2 (UI <= 3,0 iki 30% teritorijos leidžiama esant viešojo intereso prioritetui)

0	2020-07				
Laida	Išleidimo data	Laidos statusas ir išleidimo priežastis (jei taikoma)			
Kval. patv. dok. nr.	 UAB „Paleko archstudija“ Įmonės kodas: 125317632 J.Jasinskio g. 14A-13, LT-01112, Vilnius Tel.: +370 5 261 90 35 www.palekas.lt		Statinio projekto pavadinimas: <b>PANEVĖŽIO AUTOBUSŲ STOTIS</b>		
A106	PDV	Rolandas Palekas	AIŠKINAMASIS RAŠTAS		
	ARCH.	Dalia Uogintė			
PP	Statytojas: Panevėžio miesto savivaldybė		2020/009-PP-SA-AR	Lapas 1	Lapų 8

### 3. STATINIO TECHNINIAI IR PASKIRTIES RODIKLIAI

3.1	Bendras pastato plotas	3058,90 m <sup>2</sup>
3.1.1	Antžeminės dalies	<b>440,86 m<sup>2</sup></b>
3.1.1.1	Pagrindinis	356,39 m <sup>2</sup>
3.1.1.2	Pagalbinis	84,47 m <sup>2</sup>
3.1.2	Požeminės dalies	<b>2618,04 m<sup>2</sup></b>
3.1.2.1	Pagrindinis	2251,22 m <sup>2</sup>
3.1.2.2	Pagalbinis	366,82 m <sup>2</sup>
3.2	Naudingas pastato plotas	3033,42 m <sup>2</sup>
3.3	Aukštų skaičius	1
3.4	Pastato aukštis:	
3.4.1	Pastato pagrindinio tūrio aukštis	6.05 m
3.4.2	Laikrodžio bokšto aukštis	22.00 m
3.5	Pastato tūris	
3.5.1	Antžeminės dalies	3066 m <sup>3</sup>
3.5.2	Požeminės dalies	6945 m <sup>3</sup>
3.6	Autobusų išvykimo vietos	11
3.7	Autobusų išlaipinimo vietos	3
3.8	Autobusų stovėjimo vietos	9
3.9	Automobilių stovėjimo vietų skaičius	92
3.9.1	Iš jų – žmonėms su negalia	4
3.10	Sklypo rodikliai:	
3.10.1	Sklypo plotas	4642 m <sup>2</sup>
3.10.2	Užstatytas plotas	1259 m <sup>2</sup>
3.10.3	Užstatymo intensyvumas	0.1
3.10.4	Užstatymo tankis	27%
3.10.5	Želdinių plotas	794 m <sup>2</sup> (17%)

### 4. ISTORINĖ SITUACIJA

Teritorija yra Panevėžio centrinėje dalyje, istorinio senamiesčio (Naujojo Panevėžio) pakraštyje. Iki Antro pasaulinio karo šioje vietoje buvo žydiškasis Panevėžio centras: Rabino Icelio gatvė (dab. Ukmergės gatvės atkarpa) vedė link dviejų sinagogų (dab. Dramos teatro teritorijoje), kitame jos gale veikė Rytų Europos Ješiva (Rabinų mokykla). Netoliese – XXa. viduryje kanalizuotas upeliukas Syrupis.

Šiuo metu teritorijos gretimybės užstatytos mišriai. Senesnieji pastatai – senamiestietiški, 1-4 aukštų, netaisyklingais šlaitiniais stogais. Palei Basanavičiaus gatvę sovietmečiu pastatytas itin ilgas penkiaaukštis daugiabutis su komercinėmis patalpomis pirmame aukšte, suformuojantis gatvės perimetrą. Vyrauja šlaitiniai stogai, tačiau dalis naujų pastatų (IKI prekybos centras, SEB banko pastatas, pastatas palei skverą) pastatyti su plokščiais stogais.

Daugelio aplinkinių pastatų mastelis – smulkus, tačiau juos skiriančios erdvės – nesuformuotos, plačios ir išdrikę.

Istorinėse XXa. 4 dešimtmečio nuotraukose šioje teritorijoje matyti perimetrinis užstatymas link Laisvės aikštės ir gan padrikas, daugiausia sodybinis užstatymas rytinėje ir pietinėje teritorijos pusėse. Karo metu išgriautų pastatų sklypai bei naujai suformuotos atviros erdvės nekuria miesto centro jausmo, kelia

2020/009-PP-SA-AR	Lapas	Lapų
	2	8

urbanistinės dykros įspūdį. Siekiant suformuoti miesto centro atmosferą, būtiną šiai miesto centro prieigos vykstant iš Vilniaus, zoni, svarbu suformuoti smulkesnes, tačiau aiškiai apibrėžtas erdves. Nauju užstatymu, medžiais siekiame atskirti gatvių erdves, suformuoti jaukų skverą – parką, „uždaryti“ autobusų stoties erdves.

#### 4.1 Savanorių skveras



pav.1 XX a. 5 dešimtmečio nuotrauka-Savanorių skveras

Istorinėse XXa. pradžios nuotraukose matoma kvadratinė neužstatyta aikštė, apėmusi dabartinį Savanorių skverą ir autobusų stoties teritoriją. Dar sovietmečio pradžioje aikštė buvo sumažinta įrengiant stotį bei išplatintant ir asfaltuojant aplinkines gatves. Jau po 1986 metų keičiant automobilių judėjimo schemą teritorijoje nauja gatve atriektas dar vienas skvero kampas. Suformuotas stačiakampio plano klasicistinė maniera medžiais ir krūmais apsodintas skveras, iš trijų pusių ribojamas gatvių važiuojamųjų dalių, iš šiaurinės pusės – autobusų stoties autobusų stovėjimo zonos. Toks perimetras lėmė mažą skvero erdvės naudojimą, jame, kaip atokiame ir mažai lankomame konklave pradėjo rinktis asocialūs asmenys, susiformavo nesaugi atmosfera, skveras nebegeba atlikti savo urbanistinės funkcijos.



pav.2 Savanorių skvero vaizdas iki 1988 m.

2020/009-PP-SA-AR	Lapas	Lapų
	3	8

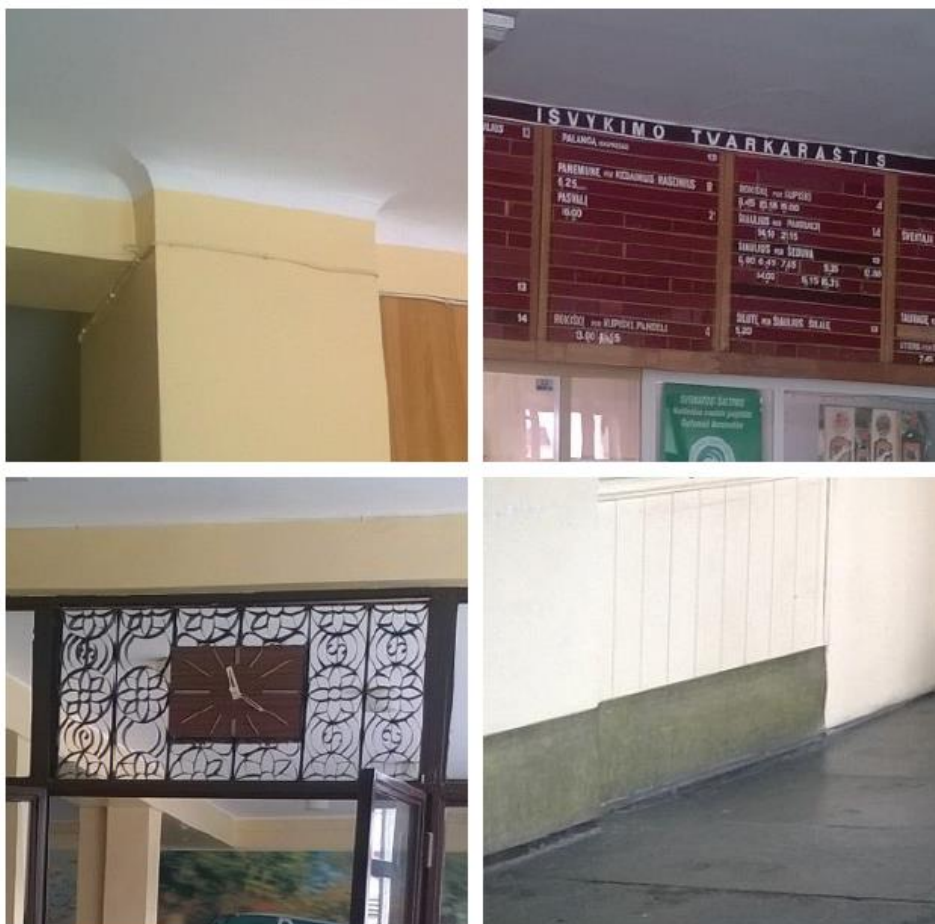
Rengiant Panevėžio miesto želdynų atnaujinimo planą, skvere buvo numatyta persodinti ir sutvarkyti želdinius, pakeisti dangas ir atnaujinti mažąją architektūros elementus, tačiau toks kosmetinis teritorijos sutvarkymas nebūtų pakankamai efektyvus atgaivinant šią miesto centrinės dalies teritoriją. Norit suaktyvinti skvero naudojimą, būtina pagerinti jo prieinamumą, sukurti jame ar prie jo visuomenei patrauklių funkcijų. Esant dabartiniam teritorijos planui to pasiekti nepavyktų, todėl siūlome sukeisti autobusų stotį bei skverą vietomis, taip „užmaitinant“ skverą stoties peronu iš pietų ir esamo stoties pastate bei gretimuose pastatuose įsikūrusių ir įsikursiančių funkcijų iš šiaurinės pusės.

#### 4.2 Stoties pastatas

Autobusų stotis Panevėžyje įrengta XXa. viduryje. Prie pastato vėliau pristatytas priestatas su laukimo sale. Pastatas atitinka miesto mastelį, viduje suformuotos jaukios erdvės. Tiek vidaus, tiek išorės apdaila išlaikė praktiškai statybos metų architektūrinės detales, tačiau yra gerokai nudėvėta ir nebeatitinka lūkesčių bei reprezentacinės miesto vartų funkcijos.

Stoties peronas – atviras, palei stoties pastatą numatyta 14 aikštelių autobusų sustojimui, kitapus aikštelės palikta zona autobusų stovėjimui. Stotis yra įtraukta į kvartalo gilumą, todėl įvažiavimas ir išvažiavimas iš jos apsupa kaimynystėje esantį savanorių skverą. Aikštės danga nusidėvėjusi ir duobėta, jos išmatavimai neatitinka dabartinių techninių reikalavimų ir stoties poreikių.

Siūlome įrengti naują stotį su dengtu peronu, perkeltiant ją arčiau didžiųjų gatvių – dabartiniame Savanorių skvere, jį pratęsiant į dabartinės autobusų stoties teritoriją. Senasis stoties pastatas gali būti pritaikytas restorano, parodų erdvės ar kitai visuomeninei funkcijai. Perono vietoje įrengiamas parkas šiam pastatui su kurdoneru suteiks pridėtinės vertės ir patrauklumo.



pav. 3 Autentiškos Panevėžio autobusų stoties detalės

2020/009-PP-SA-AR	Lapas	Lapų
	4	8

## 5. SAVANORIŲ AIKŠTĖS (SKVERO) INTEGRACIJA

Aikštė (skveras) šiuo metu yra iš visų pusių apsupta važiuojamųjų gatvių, skvere nėra interesų pėstiesiems ar praeiviams, jis sunkiai pasiekiamas, todėl sudaro nenaudojamos ir nesaugios erdvės vaizdą.

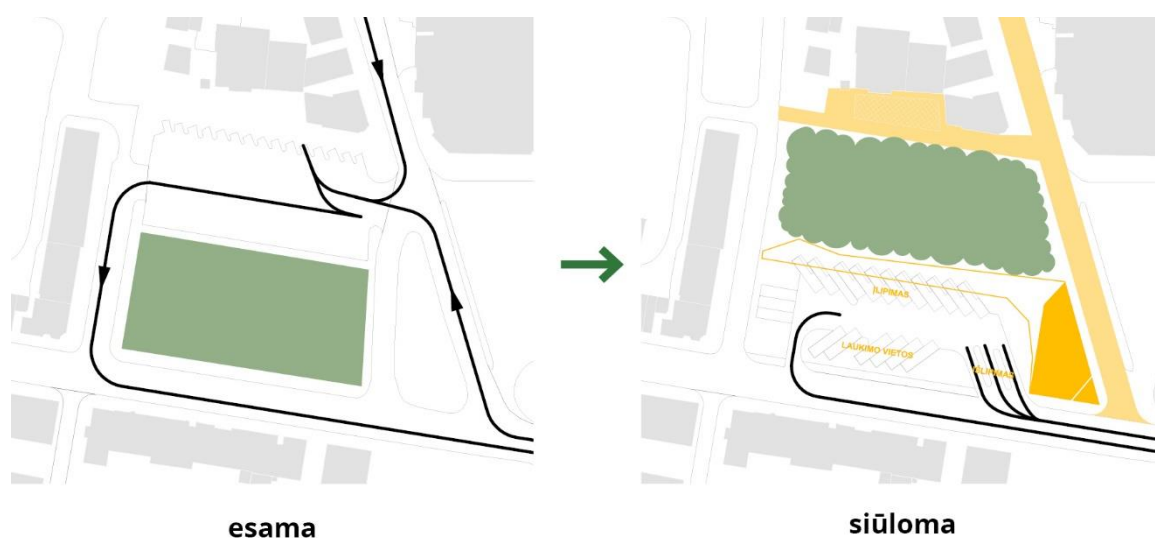
Skverą numatome prie naujosios autobusų stoties perono, iš dviejų pusių ribojamą pėsčiųjų gatvių. Esamos autobusų stoties pastate ar galimame naujame prekybos centro IKI priestate atsiradę kavinės ir panašios komercinės paskirties patalpos galėtų išnaudoti skvero gretymybę, per jį susiformuotų pėsčiųjų takai į autobusų stotį.



pav. 4 Savanorių skvero integracija

## 6. TRANSPORTO JUDĖJIMAS TERITORIJOJE

Autobusų stotis projektuojama numatant trumpesnius autobusų kelius vidinėse kvartalo gatvėse, nei esamos stoties atveju. Autobusų stotis pritraukiama arčiau J. Basanavičiaus gatvės, tampa labiau ikoniška ir reprezentatyvi. Autobusai į stotį patenka iš Savanorių aikštės gatvelės, esančios stoties pietuose, per keleivių išlaipinimo salas prie naujojo stoties pastato. Vienoje pusėje manevravimo zonos numatomas peronas ir keleivių išlaipinimo zona, kitoje – autobusų stovėjimo vietos. Autobusai išvyksta perono gale esančiu išvažiavimu į Basanavičiaus gatvę ta pačia Savanorių aikštės gatvele. Vengiama autobusų ir pėsčiųjų srautų susikirtimų.



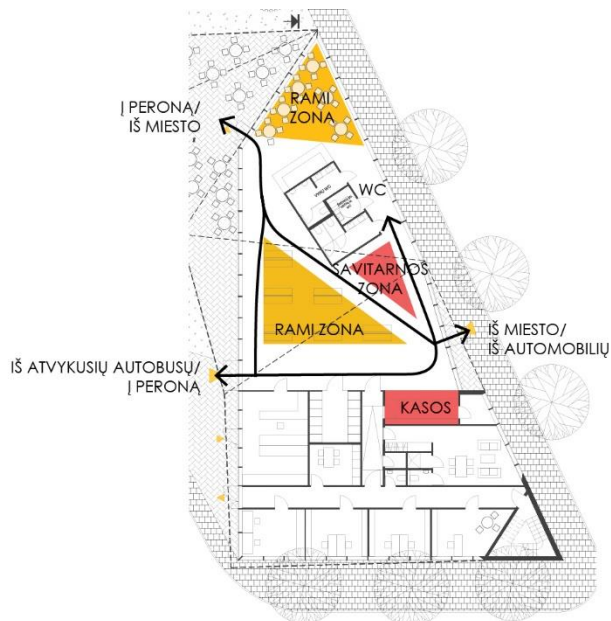
pav. 5 Autobusų judėjimo schema

2020/009-PP-SA-AR	Lapas	Lapų
	5	8

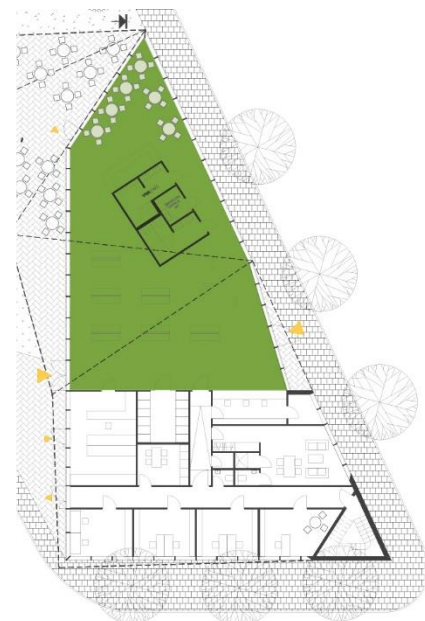
Automobilių patekimas į ir iš požeminės automobilių stovėjimo aikštelės numatomas dvipuse rampa iš vakarinės Savanorių aikštės gatvelės.

## 7. FUNKCINĖ SCHEMA

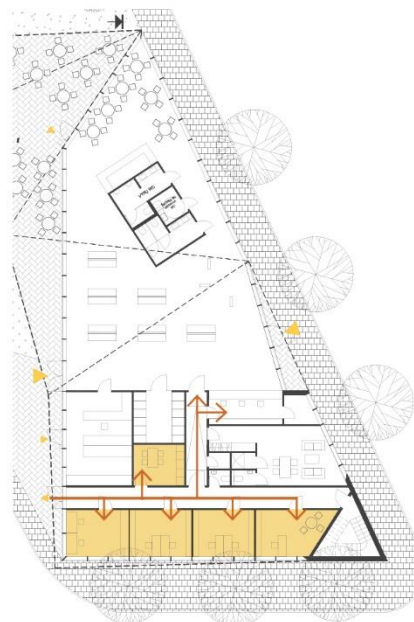
Stoties pastatas dalinamas į dvi dalis – atviras, 24 val. Per parą prieinamas keleivių erdves – kavinę, san. mazgą, laukimo salę; bei uždaresnę zoną, susidedančią iš aptarnavimo patalpų – bagažo saugyklos, bilietų kasų, vairuotojų poilsio patalpų ir stoties administracinių patalpų – kabinetų, dispečerinės. Šias dvi zonas skiria informacinė siena. Personalo ir keleivių srautai atskiriami.



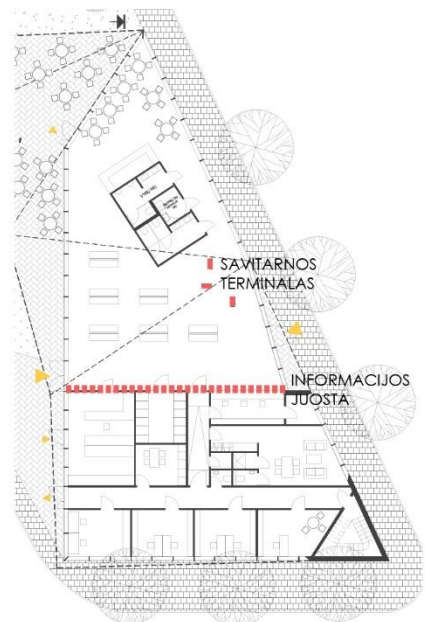
*Lankytojų judėjimas*



*Patalpos veikiančios 24 val. per parą*



*Administracijos patalpos*



*Infojuosta*

*pav. 6 stoties pastato funkcinės schemos*

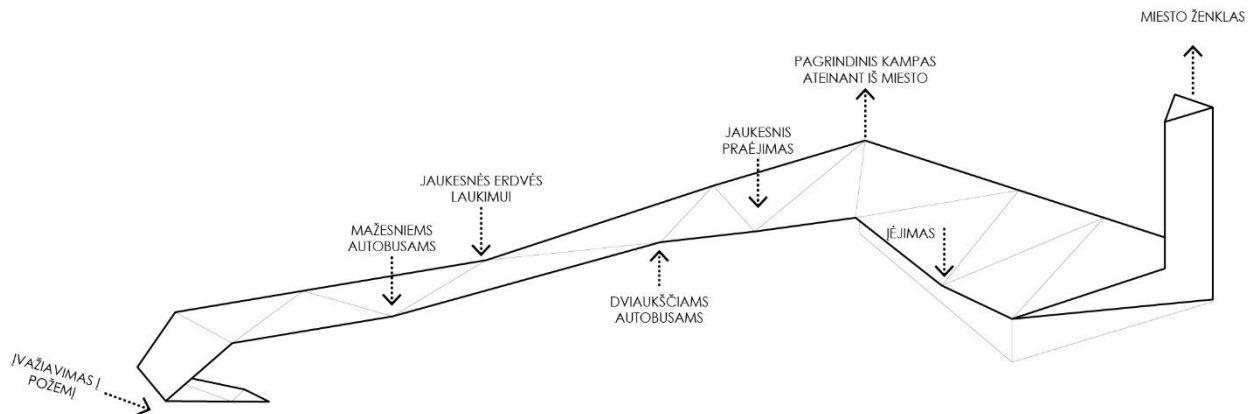
2020/009-PP-SA-AR	Lapas	Lapy
	6	8

Iš požeminės automobilių saugyklos numatomi trys išėjimai – abiejuose perono galuose bei stoties pastate. Stoties pastato kampe nusileidimui į aikštelę numatomas liftas.

## 8. ARCHITEKTŪRINĖ IŠRAIŠKA

Naują stoties pastatą numatome buvusios gatvių salos vietoje palei Savanorių aikštės gatvę. Pastatą numatome netaisyklingos trapecijos formos – jo kraštinės padeda artikuliuoti gretimų gatvių perimetrą.

Artimiausiame prie J. Basanavičiaus gatvės kampe numatoma vertikali – stoties bokštas su laikrodžiu, nužymintis istorinės gatvės trasą bei pabrėžiantis vietas, kaip miesto vartų, svarbą.



pav. 7 Stoties stogo geometrija

Stoties pastato ir perono stogų siluetas – vilnįjanti šlaitinių stogų interpretacija, sujungianti technicinę autobusų stoties funkciją su minkštomis gretimo skvero – parko erdvėmis, sukuriantis originalų ir įsimenantį siluetą. Stogas nuleidžiamas ir pakeliamas ten, kur reikalauja funkcija: pabrėžti įėjimą, numatyti vietas dviaukščiams autobusams sustoti, sukurti jaukesnes erdves laukimui ir t.t. Pastato fasadai numatomi skaidraus stiklo – užtikrinantys gerus vizualinius ryšius tarp vidaus erdvių ir lauke esančio perono. Siekiant sukurti „sklendžiančio“ stogo įspūdį, jis atremiamas liaunomis netaisyklingai grupuojamomis kolonomis, o išlipimai iš požemio, suoliukai, dviračių stovai „paberiami“ tarp jų.

Laukimo salė projektuojama kaip viena atvira erdvė su joje laisvai išdėstytais tūreliais – san. mazgais, info-postais, suoliukais.

## 9. ŽMONĖS SU NEGALIA

Projektuodami pastatą bei sklypo sprendinius, vadovaujamės standarto ISO 21542 „Pastatų statyba. Užstatytos aplinkos prieinamumas ir naudojamumas“ rekomendacijomis.

## 10. ŽELDINIAI

Siekiame teritorijoje išlaikyti skvero atmosferą – projektuojant stotį, perone išsaugomi keli esamo skvero medžiai bei sodinami nauji. Jų šaknims požeminėje automobilių aikštelėje numatomi „šuliniai“.

Šiaurinėje sklypo dalyje pratęsiamos gretimo skvero dangos ir sprendiniai, siekiant betarpiškai sujungti skverą ir autobusų stoties peroną.

## 11. POŽEMINĖ AUTOMOBILIŲ STOVĖJIMO AIKŠTELĖ

### 11.1 Stovėjimo vietų poreikio nustatymas

Automobilių stovėjimo vietų poreikis prie autobusų stočių nėra reglamentuojamas, todėl įrengdami požeminę automobilių saugyklą, vadovaujamės užsakovo užduotimi.

2020/009-PP-SA-AR	Lapas	Lapų
	7	8

4% vietų aikštelėje ( $92 \times 0.04 = 4$ ) – pritaikytos žmonėms su negalia (Pagal STR 2.03.01:2019 „Statinių prieinamumas“). Viena iš jų – A tipo.

## 11.2 Stovėjimo aikštelės schema

Po stoties pastatu bei peronu numatoma vieno aukšto požeminė automobilių stovėjimo aikštelė. Joje projektuojamos 92 stovėjimo vietos (4 iš jų, esančios arčiausiai lifto – pritaikytos žmonėms su negalia), dvipusė rampa, trys evakuaciniai išėjimai bei liftas, pritaikytas žmonėms su negalia. Taip pat požeminiame aukšte numatomos zonos techninėms patalpoms.

Judėjimas aikštelėje numatomas ratu. Dalis aikštelės – akligatvis – gali būti atitverta stoties darbuotojų naudojimui.

2020/009-PP-SA-AR	Lapas	Lapų
	8	8



**SUTARTINIAI ŽYMĖJIMAI**

[Red dashed line]	SKLYPO RIBA
[Yellow area]	PROJEKTUOJAMAS PASTATAS
[Orange area]	PROJEKTUOJAMA PERONO STOGINĖ
[Grey area]	ESAMI PASTATAI
[Dashed orange line]	POŽEMINĖS AIKŠTELĖS RIBA
[Red triangle]	PAGRINDINIAI ĮEJIMAI
[Red triangle]	PAGALBINIAI ĮEJIMAI
[Red triangle]	EVAKUACINIAI IŠEJIMAI
[Red triangle]	ĮVAŽIAVIMAS Į POŽEMINĘ AIKŠTELĘ
[Green area]	ASFALTAS
[Green area]	VEJA
[Green area]	ŽVIRGŽDAS
[Green area]	GĖLYNAI
[Green area]	AKTYVAUS POILSIO ZONOS
[Grey area]	BETONO PLYTELĖS
[Circle with dot]	PROJEKTUOJAMAS MEDIS
[Circle with dot]	ESAMAS MEDIS
[Circle with dot]	DVIRAČIŲ STOVAI
[Circle with dot]	SUOLIUKAI

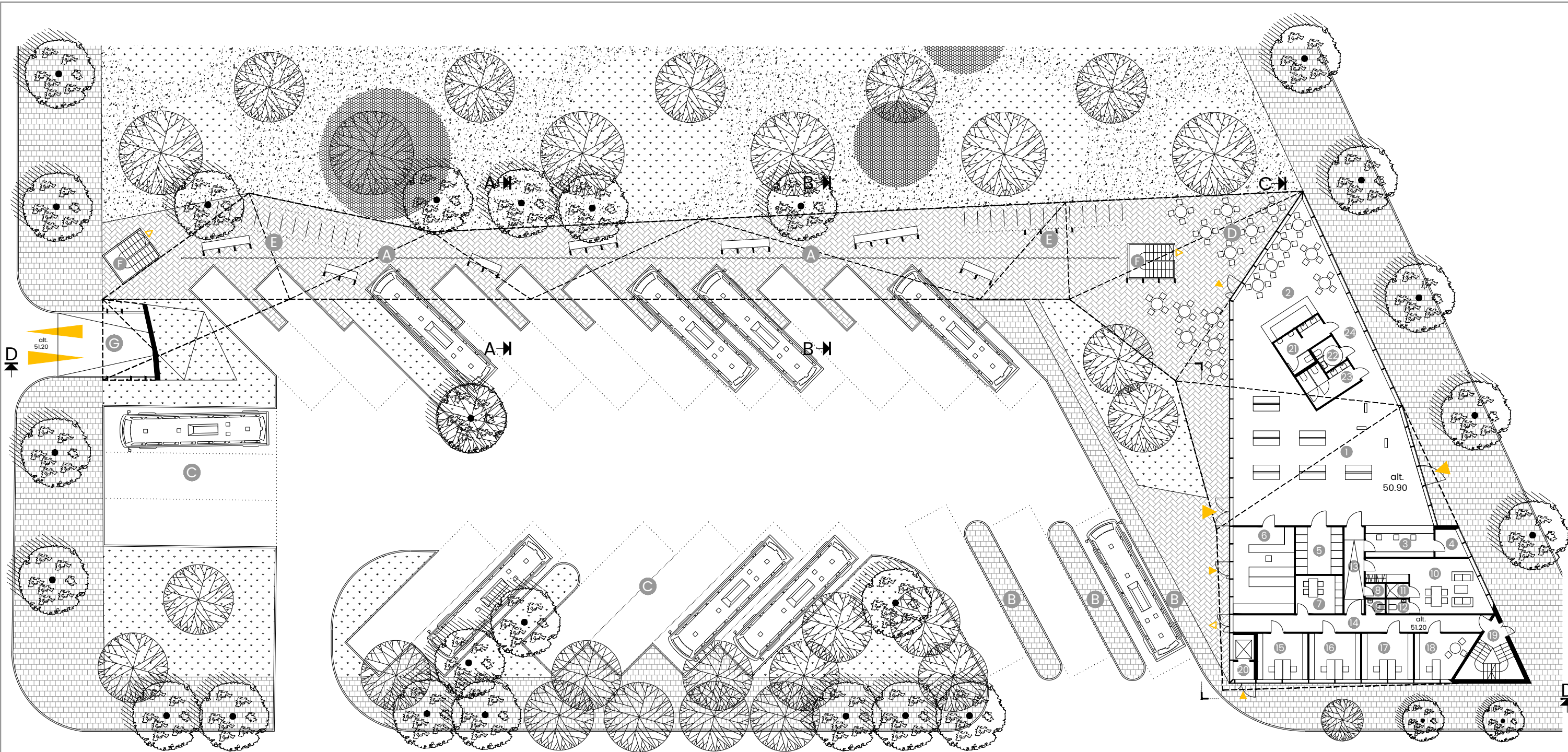
**EKSPLIKACIJA**

A	IŠSVYKIMO PERONAS
B	IŠLAIPINIMO VIETOS
C	AUTOBUSŲ STOVĖJIMO VIETOS
D	PROJEKTUOJAMAS STOTIES PASTATAS
E	STOTIES LAIKRODŽIO BOKŠTAS
F	ESAMAS STOTIES PASTATAS
G	NAUJASIS SAVANORIŲ SKVERAS
H	ĮVAŽIAVIMAS Į POŽEMINĘ AUTOMOBILIŲ STOVĖJIMO AIKŠTELĘ

**SKLYPO RODIKLIAI**

SKLYPO PLOTAS	4642 M <sup>2</sup>
UŽSTATYTAS PLOTAS	1259 M <sup>2</sup>
UŽSTATYMO TANKIS	27%
UŽSTATYMO INTENSIVUMAS	0,1
PASTATO AUKŠTIS	6,05 M (19,00 M)
APŽELDINTAS PLOTAS	17%

0	2020-07	Laidos statusas ir išleidimo priežastis (jei taikoma)	
Laida	išleidimo data	Laidos statusas ir išleidimo priežastis (jei taikoma)	
Kval. patv. dok. nr.	<b>P A S</b> Paleko architektų studija	UAB „Paleko archstudija“ Įmonės kodas: 125317632 J.Jasinskio g. 14a-13, LT-01112, Vilnius Tel.: +370 5 261 90 35 www.palekas.lt	Statinio projekto pavadinimas: <b>PANEVĖŽIO AUTOBUSŲ STOTIS</b>
A 106	PDV	Rolandas Palekas	<b>SKLYPO PLANAS</b> <b>MI:500</b>
	Arch.	Dalia Uogintė	
PP	Statytojas:	Panevėžio miesto savivaldybė	2019/280-PP-SA-B1
			Lapas
			Lapų
			1
			1



**PATALPŲ EKSPLIKACIJA**

1 LAUKIMO SALĖ	155.62 m²
2 KAVINĖ	50.95 m²
3 BILJETŲ PARDAVIMO VIETA/KASA	12.52 m²
4 PAGALBINĖ PATALPA	4.25 m²
5 BAGAŽO SAUGYKLA	12.96 m²
6 SMULKIŲJŲ SIUNTŲ TARNYBOS PATALPA	30.61 m²
7 DARBUOTOJŲ PATALPA	10.44 m²
8 VALYTOJOS PATALPA	1.65 m²
9 SAN. MAZGAS	1.65 m²
10 VAIRUOTOJŲ POILSIO PATALPA	28.93 m²
11 DUŠAS	1.87 m²
12 SAN. MAZGAS	1.87 m²
13 KORIDORIUS	9.90 m²
14 KORIDORIUS	25.06 m²
15 DISPEČERINĖ	13.39 m²
16 KONTROLĖS TARNYBOS PATALPA	13.65 m²
17 ADMINISTRACIJOS PATALPA	13.65 m²
18 DIREKTORIAUS KABINETAS	13.68 m²
19 APTARNAVIMO LAIPTAI Į BOKŠTĄ	0
20 LIFTO HOLAS	2.16 m²
21 MOT. SAN. MAZGAS	9.31 m²
22 ŽMONIŲ SU NEGALIA SAN. MAZGAS	3.99 m²
23 VYR. SAN. MAZGAS	9.46 m²
24 SAN. MAZGŲ HOLAS	13.30 m²
VIŠO:	440.855

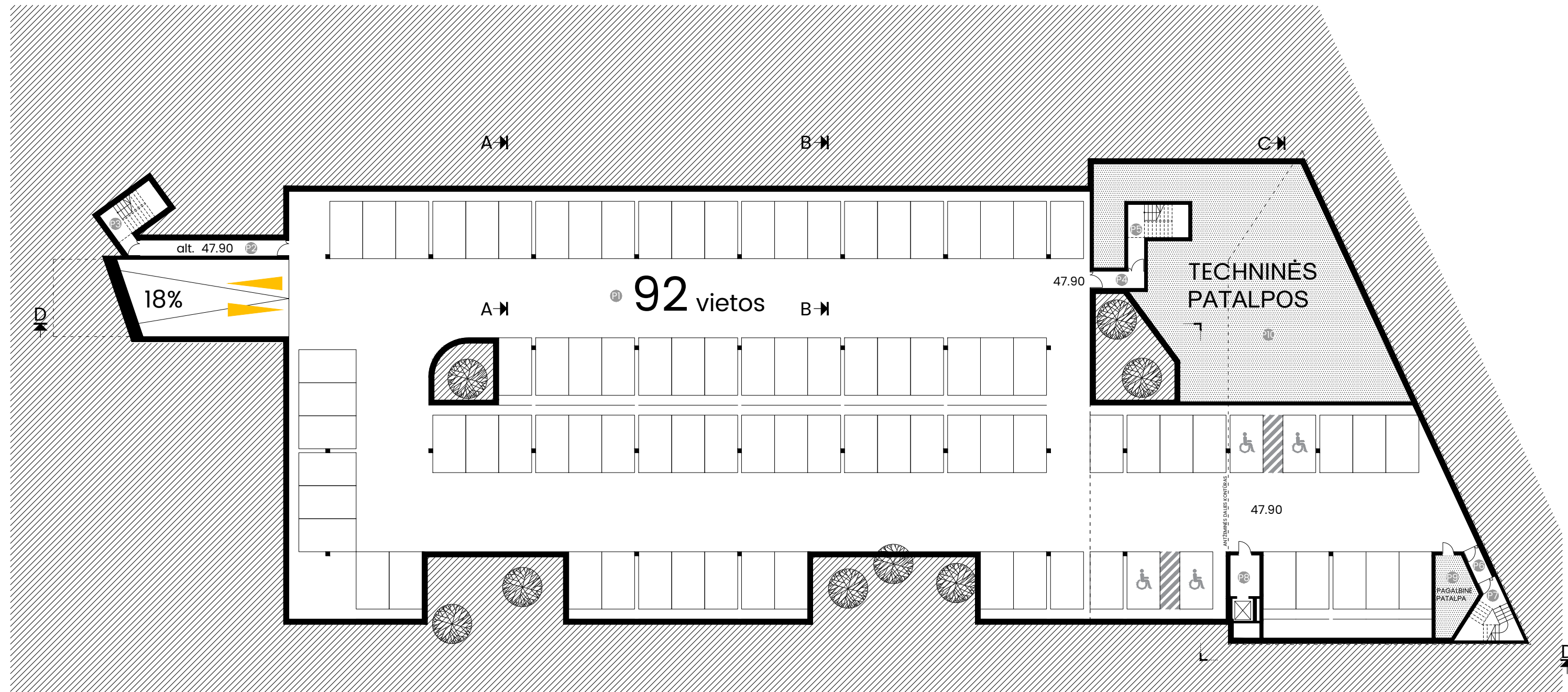
**SUTARTINIAI ŽYMĖJIMAI**

	PAGRINDINIAI ĮJĖJIMAI Į PASTATĄ
	PAGALBINIAI ĮJĖJIMAI
	EVAKUACINIAI IŠĖJIMAI
	ĮVAŽIAVIMAS Į POŽEMINĘ AUTOMOBILIŲ AIKŠTELĘ
	ESAMI MEDŽIAI
	SODINAMI MEDŽIAI
	DVIRAČIŲ STOVAI
	SUOLIUKAI

**ERDVIŲ EKSPLIKACIJA**

A IŠVYKIMO PERONAS	11 vietų
B IŠLAIPINIMO VIETOS	3 vietos
C AUTOBUSŲ STOVĖJIMO VIETOS	9 vietos
D KAVINĖ	
E DVIRAČIŲ STOVAI	90 vietų
F EVAKUACINĖ LAIPTINĖ IŠ POŽEMINĖS AUTOMOBILIŲ AIKŠTELĖS	
G ĮVAŽIAVIMAS Į POŽEMINĘ AUTOMOBILIŲ AIKŠTELĘ	

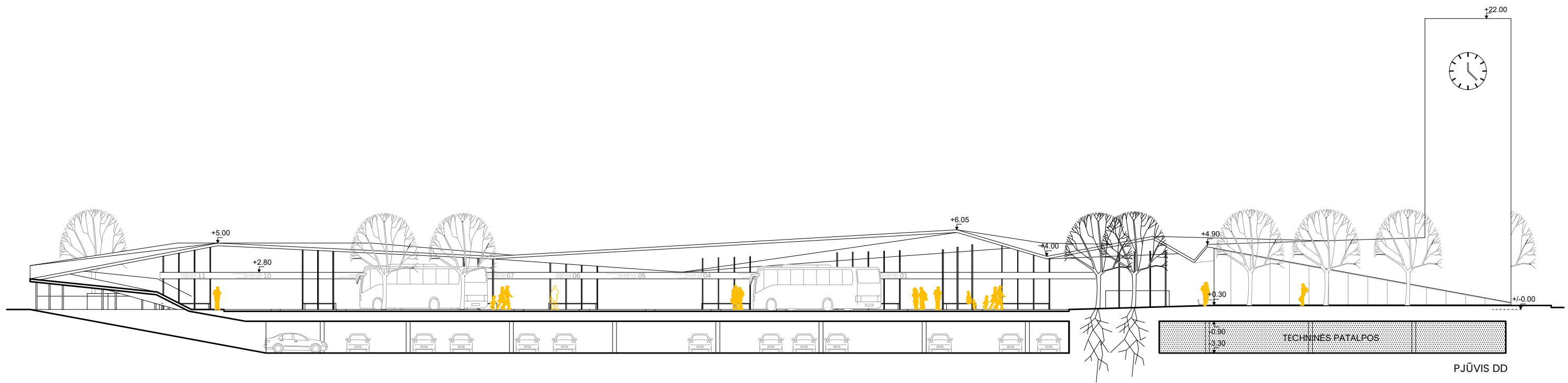
0	2020-07	Laidos statusas ir išleidimo priežastis (jei taikoma)	
Laida	išleidimo data	Laidos statusas ir išleidimo priežastis (jei taikoma)	
Kval. patv. dok. nr.	<b>PA S</b> Paleko architektų studija	UAB „Paleko archstudija“ Įmonės kodas: 125317632 J.Jasinskio g. 14a-13, LT-01112, Vilnius Tel.: +370 5 261 90 35 www.palekas.lt	Statinio projekto pavadinimas: <b>PANEVĖŽIO AUTOBUSŲ STOTIS</b>
A 106	PDV	Rolandas Palekas	PIRMO AUKŠTO PLANAS
	Arch.	Dalia Uogintė	
PP	Statytojas:	Panevėžio miesto savivaldybė	2019/280-PP-SA-B2
			MI:300
			Lapas
			Lapų
			0
			1
			1



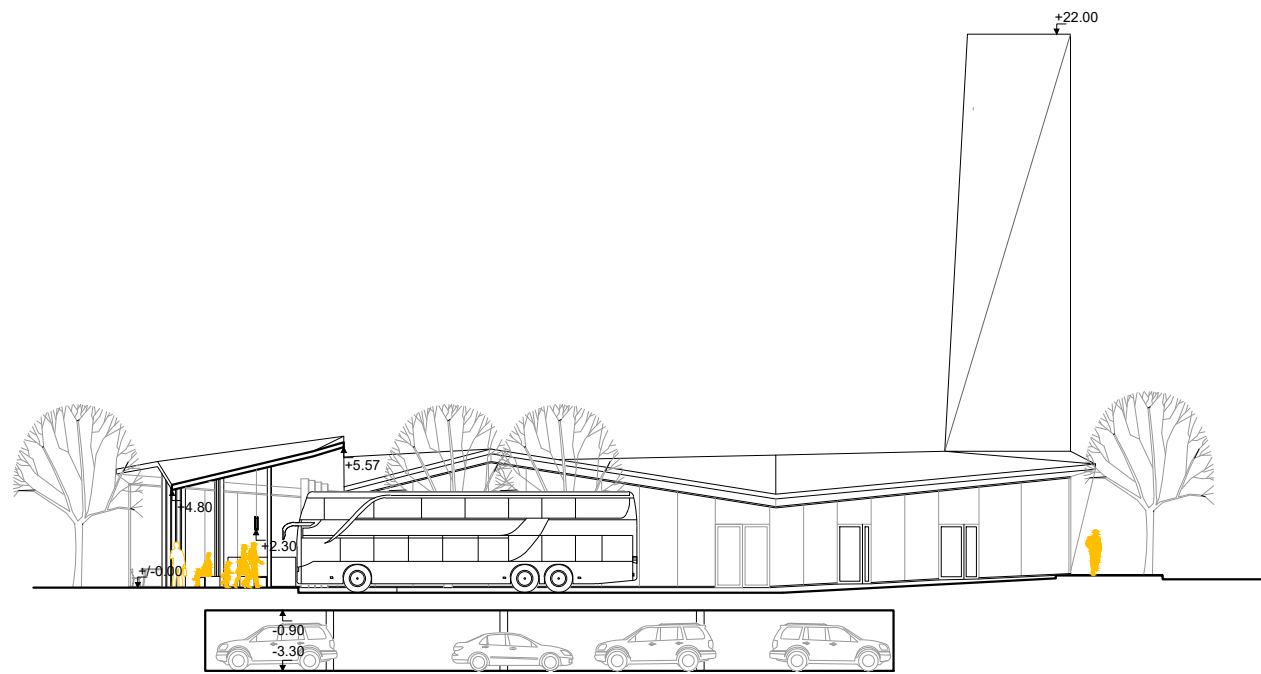
**PATALPŲ EKSPLIKACIJA**

P1	AUTOMOBILIŲ STOVĖJIMO AIKŠTELĖ	2251.22 m <sup>2</sup>
P2	EVAKUACINIS KORIDORIUS	13.54 m <sup>2</sup>
P3	EVAKUACINĖ LAIPTINĖ	11.84 m <sup>2</sup>
P4	EVAKUACINIS KORIDORIUS	5.34 m <sup>2</sup>
P5	EVAKUACINĖ LAIPTINĖ	13.25 m <sup>2</sup>
P6	EVAKUACINIS KORIDORIUS	3.24 m <sup>2</sup>
P7	EVAKUACINĖ LAIPTINĖ	9.29 m <sup>2</sup>
P8	LIFTO HOLAS	7.07 m <sup>2</sup>
P9	PAGALBINĖ PATALPA	15.40 m <sup>2</sup>
P10	TECHNINĖS PATALPOS	287.86 m <sup>2</sup>
VISO:		2618.04 m <sup>2</sup>

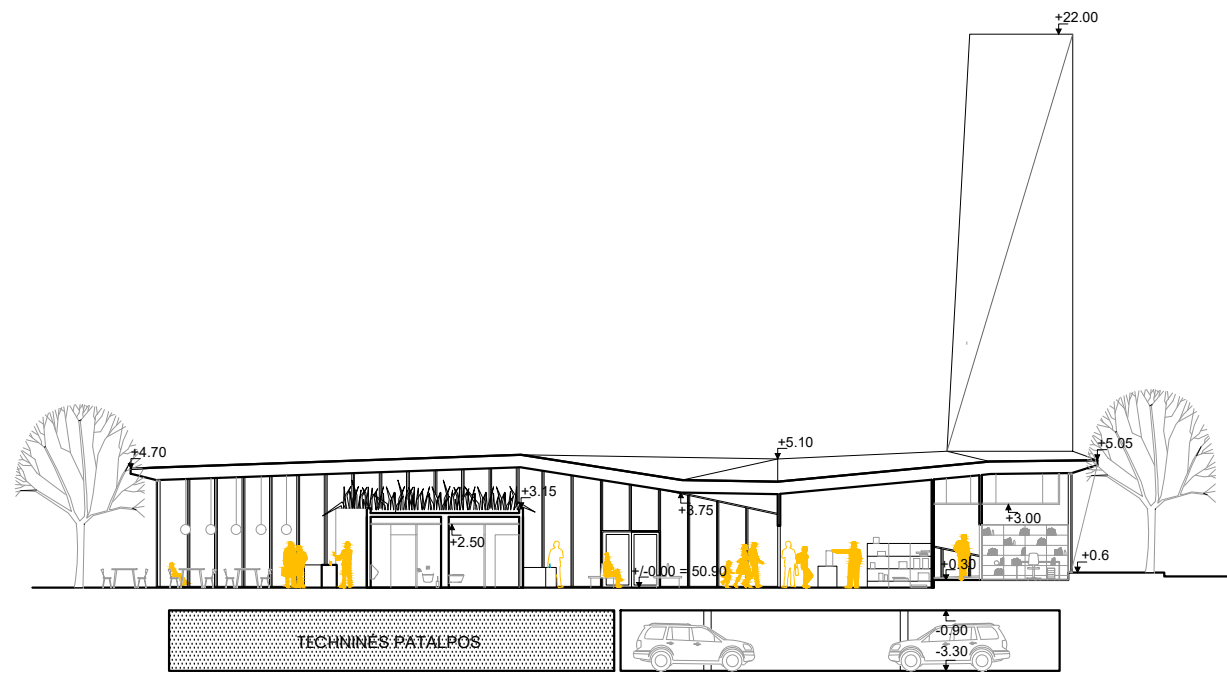
0	2020-07	Laidos statusas ir išleidimo priežastis (jei taikoma)	
Laida	išleidimo data		
Kval. patv. dok. nr.	<b>P A S</b> Paleko architektų studija	UAB „Paleko archstudija“ Įmonės kodas: 125317632 J.Jasinskio g. 14a-13, LT-01112, Vilnius Tel.: +370 5 261 90 35 www.palekas.lt	Statinio projekto pavadinimas: <b>PANEVĖŽIO AUTOBUSŲ STOTIS</b>
A 106	PDV	Rolandas Palekas	POŽEMINIO AUKŠTO PLANAS M1:300
	Arch.	Dalia Uogintė	
PP	Statytojas:	Panevėžio miesto savivaldybė	2019/280-PP-SA-B3
	Lapas	1	Lapų
		0	1



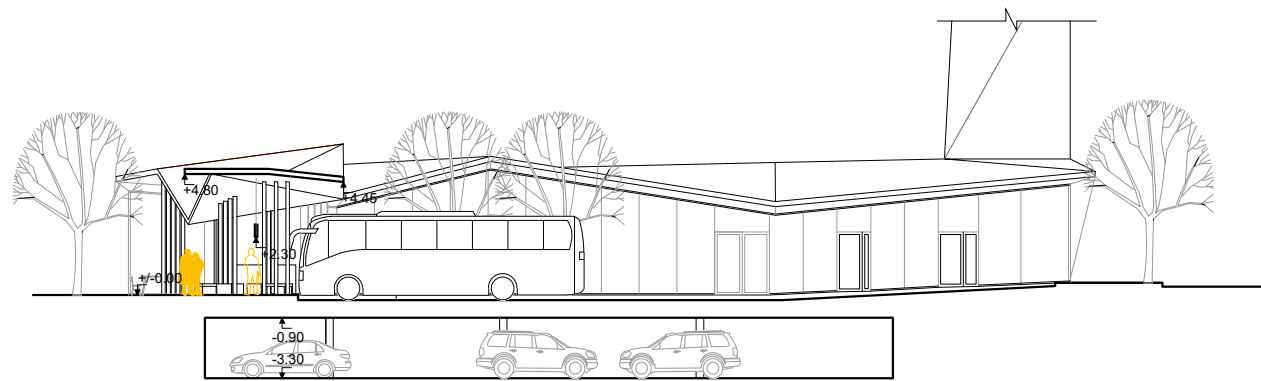
PJŪVIS DD



PJŪVIS AA



PJŪVIS CC



PJŪVIS BB

0	2020-07				
Laida	išleidimo data	Laidos statusas ir išleidimo priežastis (jei taikoma)			
Kval. patv. dok. nr.	<b>P A S</b> Paleko architektų studija	UAB „Paleko archstudija“ Įmonės kodas: 125317632 J.Jasinskio g. 14a-13, LT-01112, Vilnius Tel.: +370 5 261 90 35 www.palekas.lt		Statinio projekto pavadinimas: <b>PANEVĖŽIO AUTOBUSŲ STOTIS</b>	
A 106		PDV	Rolandas Palekas		<b>PJŪVIAI</b>
	Arch.	Dalia Uogintė			
PP	Statytojas:	Panevėžio miesto savivaldybė		2019/280-PP-SA-B4	Lapas <b>1</b>
					Lapų <b>1</b>



JĖJIMAS IŠ GATVĖS PUSĖS



JĖJIMAS IŠ PERONO PUSĖS



LAUKIMO SALĖS VAIZDAS

0	2020-07	Laidos statusas ir išleidimo priežastis (jei taikoma)		Statinio projekto pavadinimas:	
Laida	išleidimo data			PANEVĖŽIO AUTOBUSŲ STOTIS	
Kval. patv. dok. nr.	<b>PA S</b> Paleko architektų studija	UAB „Paleko archstudija“ Įmonės kodas: 125317632 J.Jasinskio g. 14a-13, LT-01112, Vilnius Tel.: +370 5 261 90 35 www.palekas.lt			
A 106	PDV	Rolandas Palekas		VIZUALIZACIJOS	Laida
	Arch.	Dalia Uogintė			0
PP	Statytojas:	Panevėžio miesto savivaldybė		2019/280-PP-SA-B5	Lapas Lapų
					1 3



VAIZDAS IŠ SAVANORIŲ A. GATVĖS

0	2020-07				
Laida	išleidimo data	Laidos statusas ir išleidimo priežastis (jei taikoma)			
Kval. patv. dok. nr.	<b>PA S</b> Paleko architektų studija	UAB „Paleko archstudija“ Įmonės kodas: 125317632 J.Jasinskio g. 14a-13, LT-01112, Vilnius Tel.: +370 5 261 90 35 www.palekas.lt		Statinio projekto pavadinimas:	
A 106		PDV	Rolandas Palekas	<b>PANEVĖŽIO AUTOBUSŲ STOTIS</b>  <b>VIZUALIZACIJOS</b>	Laida
	Arch.	Dalia Uogintė			0
PP	Statytojas:		2019/280-PP-SA-B5	Lapas	Lapų
	Panevėžio miesto savivaldybė			2	3



VAIZDAS ATVYKSTANT IŠ VILNIAUS PUSĖS



IŠVYKIMO PERONAS

0	2020-07					
Laida	išleidimo data	Laidos statusas ir išleidimo priežastis (jei taikoma)				
Kval. patv. dok. nr.	<b>PA S</b> Paleko architektų studija	UAB „Paleko archstudija“ Įmonės kodas: 125317632 J.Jasinskio g. 14a-13, LT-01112, Vilnius Tel.: +370 5 261 90 35 www.palekas.lt		Statinio projekto pavadinimas: <b>PANEVĖŽIO AUTOBUSŲ STOTIS</b>		
A 106		PDV	Rolandas Palekas		<b>VIZUALIZACIJOS</b>	Laida
	Arch.	Dalia Uogintė				<b>0</b>
PP	Statytojas:				Lapas	Lapų
	Panevėžio miesto savivaldybė		2019/280-PP-SA-B5		<b>3</b>	<b>3</b>

## PROJEKTINIŲ PASIŪLYMŲ RENGIMO UŽDUOTIS

TVIRTINU:

PANEVĖŽIO MIESTO SAVIVALDYBĖ, a.k. 111104115

PRITARIU: SUDERINTA

2020 07-13

Parašas

Panevėžio m. sav. adm. teritorijų planavimo  
ir architektūros skyriaus vedėjas  
**Saulius Glinskis**

ADRESAS: Savanorių a. 9, Panevėžio m.

2020 m. liepos mėn. 03 d.

PROJEKTINIŲ PASIŪLYMŲ RENGIMO UŽDUOTIS		
(pagal STR 1.04.04:2017 „Statinio projektavimas, projekto ekspertizė“)		
<b>Informacija apie planuojamus statyti statinius:</b>		
1.	Statinio pavadinimas	Panevėžio autobusų stotis su požemine automobilių stovėjimo aikštele
2.	Statybos rūšis	Nauja statyba
3.	Statinio kategorija	Ypatingas statinys
4.	Statinio pagrindinė naudojimo paskirtis	Transporto paskirties pastatai, kitos paskirties inžineriniai statiniai
<b>Žemės sklypo techniniai ir paskirties rodikliai:</b>		
5.	Adresas	Savanorių a. 9, Panevėžio m.
6.	Žemės sklypo kadastro Nr.	44/2361965
7.	Pagrindinė naudojimo paskirtis	Kita
8.	Žemės sklypo naudojimo būdas	Visuomeninės paskirties teritorijos ir susisiekimo ir inžinerinių komunikacijų aptarnavimo objektų teritorijos
9.	Nuosavybės teisė	LIETUVOS RESPUBLIKA, a.k. 111105555
	Valstybinės žemės patikėjimo teisė	Nacionalinė žemės tarnyba prie Žemės ūkio ministerijos, a.k. 188704927
	Sudaryta panaudos sutartis	PANEVĖŽIO MIESTO SAVIVALDYBĖ, a.k. 111104115
10.	Žemės sklypo plotas, ha	0,4645
11.	Sklypo užstatymo tankumas, %	Esamas 0, projektuojamas 27.5
12.	Sklypo užstatymo intensyvumas, %	Esamas 0, projektuojamas 10 %
13.	Pastato užstatymo plotas, m <sup>2</sup>	Esamas 0, projektuojamas ~1276
<b>Projektuojamo pastato techniniai ir paskirties rodikliai, statinio aprašymas:</b>		
14.	Bendras plotas, m <sup>2</sup>	~ 460 (+ požeminis ~2400)

Lapas Lapų

1 3

15.	Naudingas plotas, m <sup>2</sup>	~ 460 (+ požeminis ~2400)
16.	Pagrindinis plotas, m <sup>2</sup>	~ 382.5 (+ požeminis ~2090)
17.	Pagalbinis plotas, m <sup>2</sup>	~ 77.5 (+ požeminis ~310)
18.	Tūris, m <sup>3</sup>	~ 2470 (+ požeminis ~6000)
19.	Pastato aukštis, m	22.05 m
20.	Pastato išorės apdailos medžiagos	Stiklas, betonas
21.	Stogo konstrukcija	G/b monolitas
22.	Požeminė automobilių stovėjimo aikštelė, vt.	92
23.	Aptarnauti keleivių per parą	~ 3000 žmonių
24.	Autobusų stoties kvalifikavimo reikalavimai	I kategorija
<b>Antžeminė autobusų stovėjimo aikštelė</b> (su įdiegta eismo kontrole ir keleivių informacine sistema)		
25.	Išvykimo peronai, vnt.	11
26.	Atvykimo peronai, vnt.	2
27.	Ilgalaikio stovėjimo vietų perone, vnt.	9
<p>Projekte numatoma autobusų stotis su keleivių laukiamąja sale, bilietų kasomis, vairuotojų poilsio kambariu, bagažo ir smulkių siuntų skyriumi, dispečerine ir informacijos tarnyba, sanitarinėmis patalpomis, administracinėmis patalpomis ir kt. Autobusų stoties peronai dengti stogu. Projekte numatyta atnaujinti būtinus besiribojančius su Autobusų stoties žemės sklypu susisiekimo infrastruktūros (gatvių, dviračių takų, pėsčiųjų takų, automobilių stovėjimo vietų ir t. t.) objektus; Numatyta nereikalingų medžių/želdinių naikinimas, naujų projektavimas; Projektuojami inžineriniai tinklai; Lietaus nuotekų tinklai pajungiami į esamus miesto lietaus nuotekų tinklus; Projektuojamos nuovažos į gatves ir kiemus su reikiamomis pagrindų konstrukcijomis ir asfaltbetonio danga. Projektuojami pėsčiųjų takai. Suprojektuoti nauji LED šviestuvai su cinkuotomis atramomis Autobusų stoties bei pėsčiųjų takų apšvietimui. Numatyti šviestuvai su pritemdymo funkcija. Suprojektuotos saugaus eismo priemonės, kelio ženklai, horizontalūs gatvės žymėjimai, perėjos su apšvietimu, atitvarai, vaizdo stebėjimo kameros ir kt.; Kelio ženklai projektuoti, kad būtų užtikrintas 3,30 m laisvo pravažiavimo aukštis; Suprojektuoti formuojamos vejos/želdynų plotai. Suprojektuota mažoji architektūra. Suvesti dangų aukščiai su greta esančiais aukščiais.</p>		
<b>Projektinių pasiūlymų paskirtis:</b>		
28.	<ul style="list-style-type: none"> <li>• Supažindinti visuomenę su rengiamo visuomenei svarbaus pastato projektiniais pasiūlymais.</li> <li>• Pagrindinė naujos autobusų stoties paskirtis – aptarnauti keleivius, vykstančius reguliaraus vietinio, tolimojo ir tarptautinio susisiekimo maršrutais, organizuoti autobusų ekipažų patikrinimus prieš reisu ir jų poilsį tarp reisu, kontroliuoti autobusų išvykimo bei</li> </ul>	

	<p>atvykimo laiką, parduoti keleiviams bilietus, teikti jiems informaciją ir bagažo saugojimo paslaugas. Autobusų stotis gali užsiimti ir kita su keleivių aptarnavimu susijusia veikla.</p> <ul style="list-style-type: none"> <li>• Specialiesiems architektūriniais reikalavimams nustatyti.</li> </ul>
<b>Projektinių pasiūlymų sudėtis:</b>	
29.	Aiškinamasis raštas
30.	Grafinė dalis (situacijos planas, aukštų planai, fasadai su siūlomais sprendiniais )
<b>Statytojo pateikiami dokumentai ir kiti duomenys:</b>	
31.	Žemės sklypo planas
32.	Nekilnojamojo turto registro centrinio duomenų banko išrašai (žemės sklypo ir pastatų nuosavybę patvirtinantys dokumentai)
33.	Inventorinės bylos kopijos
34.	TERITORIJOS, RIBOJAMOS J. BASANAVIČIAUS G., UKMERGĖS G., LAISVĖS A. IR SAVANORIŲ A., DETALUSIS PLANAS 2019-04-03 reg. Nr. T00083217 pagrindinis brėžinys (Kopija)
35.	Įgaliojimas (teikti ir pasiimti dokumentus)
<b>Kiti duomenys:</b>	
36.	Statytojas pateikia dokumentus, pagrindžiančius, kad projektiniai pasiūlymai suderinti su LR Statybos įstatymo 14 straipsnio, 1 dalies, 13 ir 15 punktuose nurodytais asmenis.

Užduotį parengė:  
UAB Miesto planas  
Projekto vadovas



Nerijus Stanionis