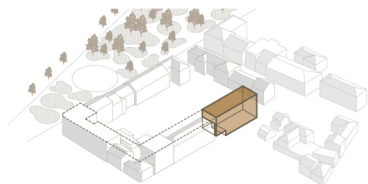
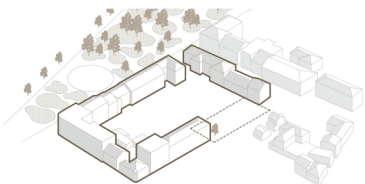




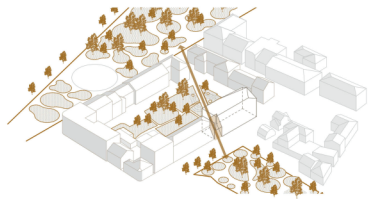
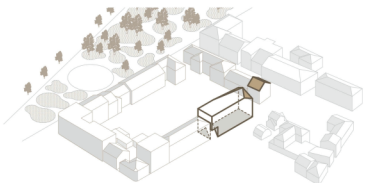
Savanorių 3a sklypas yra esamo kvartalo trūkstama dalis, supamas istorinio užstatymo ir pagrindinių miesto traukos centrų

Atsižvelgus į kontekstą, pastatas reflektuoja į objekto, artimesnius stambaus kvartalo mastelius. Taipogi numatomi pravažiavimai ir praejimai (formuojamas bromas) servituto numatytose zonos.



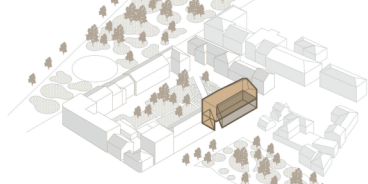
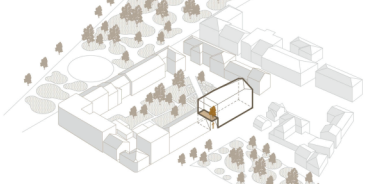
Reflekuojant į istorinį užstatymą, projektuojamam tūriui pritaikomas šlaitinio stogo sprendinys.

Atkuriamas JUNGIAMOJI gatvė - trumpiausias kelias tarp dviejų, giminingais principais atnaujintųjų projektuojamų viešų erdvių: Laisvės aikštės ir naujosios autobusų stoties Savanorių skvero.



Pastato bromas nukrepiamas ašies kryptimi. Architektūrinėmis priemonėmis suformuojama tranzitinė jungtis kvartalo kieme. Bromo vietoje buvęs medis perkliamas ir įprasninamas virš bromo esančioje bendruomenės erdvėje.

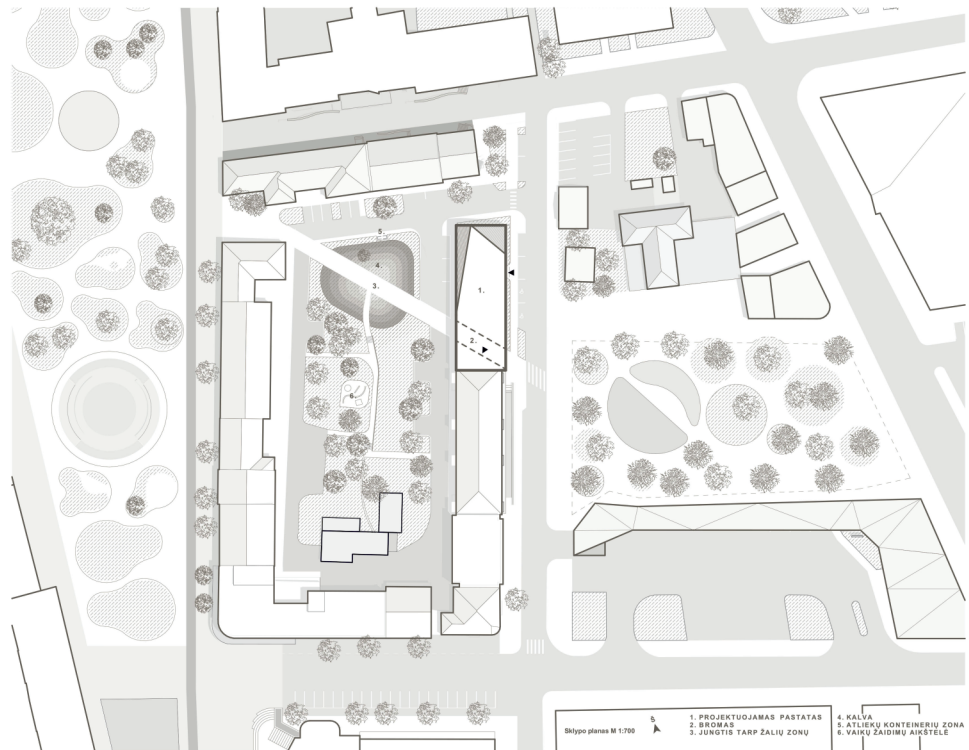
Bromo ašis sudalina pastatą funkcškai - pro Pletingą pusę patenkama į butus 3-5 lygiuose. Šlaitinė 1-2 lygių dalis priskiriamas administracinės pastato dalies poreikiams.



Savanorių a. 3a adresu numatomam pastatui yra pateikta svarbi užduotis – užpildyti spragą miesto centrinėje dalyje, nebaigtame formuotame kvartale. Iš abiejų pastarojo šonų yra planuojamos arba jau įvykdytos gana stambios viešų erdvių transformacijos, kurių viena – Laisvės aikštė su gausia augmenija, kita – ruošiamas atnaujinti autobusų stotis su „J 2moneš“ atgręžtu skveru, yra galingi traukos objektai su pilnavertėmis žaliomis zonomis, pritaikytomis jose pabūti ir pageldautina – netrukdomai pasiekti pėsčiomis. Net sprendiniai, kurių pagrindu šios zonos yra formuojamos, yra giminingos.

Miesto traukos objektai neretai reikalauja turėti ryšį tarp jų. Ryšiai tarp poilsio zonų reikalauja pasivaikščiojimo maršrutų ir kartu miesto matomumo atsiradimą. Belieka rasti būdą, kaip tą ryšį sukurti logišką ir būdingą vietojei. Tačiau šikanti žodis „sukurti“ turėtų būti pakeistas į žodį „atkurti“. Istoriniuose žemėlapiuose iki pat perėjo amžiaus vidurio, ši jungtis tarp miesto aikščių gyveno. Atkurti JUNGIAMĄJĄ siūlome ir mes.

Nubrėžus gatvės ašį, ant jos yra konstruojama visa pastato logika, funkcija, estetika ir santykis su jį supančia aplinka.



- 1. PROJEKTUOJAMAS PASTATAS
- 2. BROMAS
- 3. JUNGTIS TARP ŽALIŲ ZONŲ
- 4. KALVA
- 5. 1-2
- 6. VAIKŲ ŽAIDIMŲ AIKŠTELĖ

ARCHITEKTŪRA

Identifikuotos aplinkos problemos sprendžiamos per atitinkamą pastato tūrio formavimą, skaidymą, aukštingumą, orientavimąsi į gretimo užstatymo savybes. Atsižvelgiant į Užuotį, yra išpldinti teritorijų planavimo dokumentų perspektyviniai reikalavimai, siūlomi integrūs pokyčiai pėsčiųjų judėjimo organizavime, kuriant darnią vizualinę jungtį tarp greta vyraujančių pastatų, kartu nauju pastatu kiek įmanoma atsilaukiant nuo istorinio užstatymo objektų. Tuo pačiu siūloma koreguoti servitūtų ribas, miesto viešų erdvių organizavimo laabi, suvaldyti tai meninėmis priemonėmis.

Ideja + Problematika

Neskaitant esminio jungties akcento tarp dviejų aikščių, pastato architektūra kuriama ieškant darnos tarp nevienalypio konteksto. Pirmą, norima atsižvelgti istorinį užstatymą – tai iki 3a aukštų su mansarda pastatai šiaurinėje dalyje, šlaitiniais stogais, esantys vizualiniame kontakte su projektuojamu pastatu nuo pagrindinių pėsčiųjų srautų. Taipogi, siekiama atsižvelgti į naujesnius pastatus – kvartala formuojančius ir kartais disonuojančius aukščių ir stogo tipu, atitinkamai juos įveikinant bendroje fasadų iškilotinėje. Šis kelias pasirenkamas ne vien dėl poreikio „sutaipinti“ projektuojamo pastato programą, reikalaujančią atitinkamo aukštingumo. Kartu tai orientavimas į kvartalo mastelį, kuriam trūksta aukščio atsverti vidinių kiemo bei išorės aikščių erdvių gabaritais.

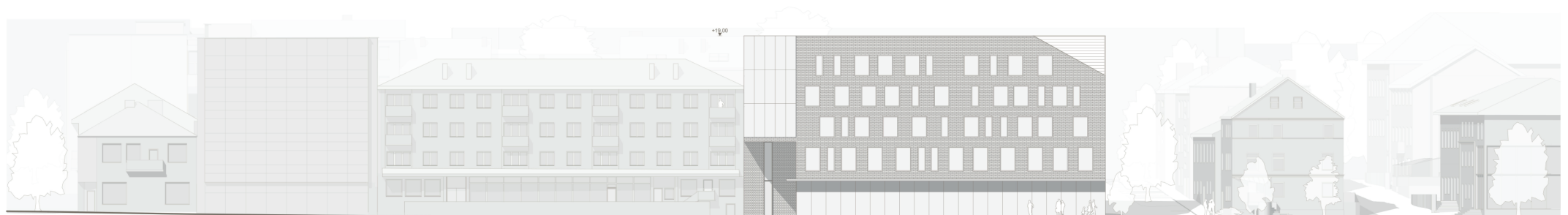
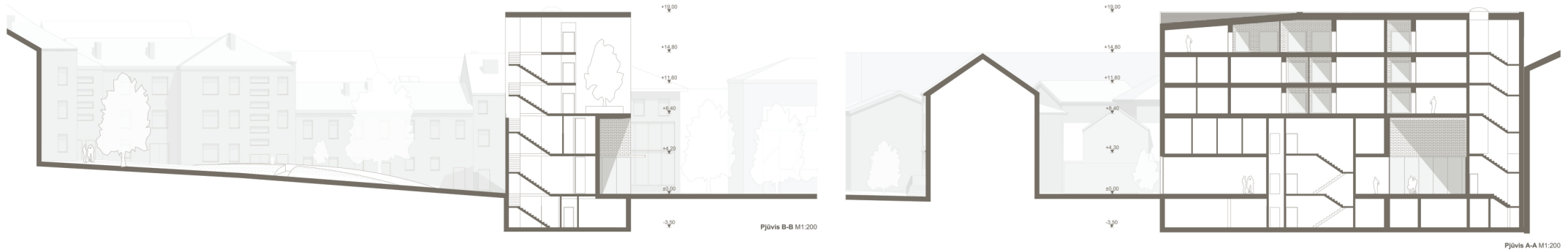
Antra – per architektūrą siekiama suvaldyti, prisijaukinti bromą – architektūros elementą, būdingą Panevėžio miesto centrinei daliai. Pastarosios istorinė struktūra buvo suvarpyta, o ryšiai į naująją struktūrą įlieti mažai pastebimų, neįaukių bromų pagalba.

Tūrinis sprendimas

Pastatas formuojamas iš dviejų sulietų tūrių, kurių kiekvienas turi tiek giminingų, tiek kontrastuojančių savybių greta esantiems elementams: mažasis – stiklinis tūris masteliu artimesnis istoriniam užstatymui, tačiau medžiagiškai atspindi naująjį. Didysis tūris, pakeltas nuo žemes lygio per įstiklintą aukštą, medžiagiškai ir nuskeltais šlaitais giminiškas istoriniam, tačiau masteliu bei dydžiu (aukštigumu) lyguojamas į artimesnių laikotarpių kvartala formuojančius tūrius. Minėtas principas taikomas tiek išorinio (pagrindinio), tiek vidinio (ne ką mažiau svarbaus) fasadų formavimui ir skaidymui. Kartu skaidraus, lengvo tūrio įterpimas tarp dviejų stambių, leidžia formuoti „pauzę“ tarp jų, kiekvienam paliekant erdvės saviraiškai, kartu įforminant ne ką mažiau svarbią JUNGIAMOSIOS g. praėjimo ašį į trasą.

Fasadai

Fasadai formuojami, o jų apdaila parenkama tokia, kad pastatą sudarantys tūriai atrodytų vientisi bei giminingi į supančiam kontekstui. Stiklo plokštumos „rėmina“ klinkerio apdailos fasadą, kurio medžiagiškumas gimingas istoriniam užstatymui. Medžiagiškumo pagrindu yra atskiriamos dvi objekte vystomos funkcijos - gyvenamoji (privatu, klinkeris) bei administracinė (vieša, stiklas). Gyvenamosios dalies angų gabaritai ir išdėstymas pasirinkti tokie, kad nelaužytų, nedalintų pagrindinį tūrį į atskirus segmentus, neprieštarautų jo formai ir vientisumui. Išpldiant šį tikslą, gyvenamai pastato daliai nebuvo formuoti balkonai (kurių nėra ir aplinkoje esančiame istoriniame užstatyme). Vietoj jų butams yra numatomos lodžijos, kurios už įstiklinimo angų šlepiamos fasaduose. Toks sprendinys yra motyvuotas ir tuo, kad bendroje išvaizdoje pastatas nebūtų skaitomas kaip daugiabutis, t.y. kad išliktų neutralus funkcinės reprezentacijos prasme.



Rytinis fasadas M1:200



INTERJERAS

Kadangi pastato išorėje apibrėžtas medžiagiškumas nurodo funkcijų sudalinimą, kuris tuo pačiu aiškiai perskiriamas bromu ir JUNGIAMOSIOS g. ašimi, interjero sprendiniai taipogi tęsia šioms funkcijoms būdingas skirtingas kalbas.

Gyvenamos dalies erdvės grįstos šviesa ir šviesiais tonais, jaukumą pabrėžiančiais motyvais, paryškinamais natūralių grynų medžiagų plokštumomis; Įstiklinta erdvė virš bromo - tai jauki, gyventojams skirta bendruomeninė erdvė su puoselėjama vidaus augmenija (medžiu - kaip vertybe), su geriausiu įmanomu vaizdu į išorę (perspektyvinį atobusų stoties parką).

Butų prieigos - šviesių paskirstymo koridorių, su ryškiais akcentais, pabrėžiančiais judėjimo tikslą (atitinkamą butą).

Butų vidaus - šiuolaikiniu saikiu minimalizmu grįstos šviesios erdvės su pagrindine akcentine spalva kambarių detalėse.

Viešos dalies erdvės

Grįstos aiškiai skaitomos paskirties, intuityvaus funkcinio pasiskirstymo, skaidrumo, permatomumo motyvais - vizualiais ir kuo trumpesniais ryšiais tarp pagrindinių erdvių (savitarna 24/7 > infocentras > paslaugų salė). Į pastarąsias yra integruojamos informacinių stendų apie Panevėžį saleles, organizuojamos laukiamojo salėje. Pastarojo erdvės skaidrios, įsileidžiant kuo daugiau natūralios šviesos. Trumpo prisidėmo erdvės planuojamos laisvai, ribojamos ašriniais rėmais, kad galima būtų ne tik prisėsti, bet ir stovint atsiremti.



Prilimamojo bokšai projektuojami skaidrūs, akcentiniais rėmais, su galimybe juos uždengti užuolaida iš vidaus kai yra didesnio privatumo poreikis.

Darbuotojų erdvės yra pilnai atskiriamos nuo viešų, ramūs, pagyvinami žaliuojančių augalų tarpais, vizualiai neakcentuojami. Baldų ir užuolaidų pagalba suteikiama galimybė didinti arba mažinti atskirtį nuo už stiklo fasadų esančios aplinkos.

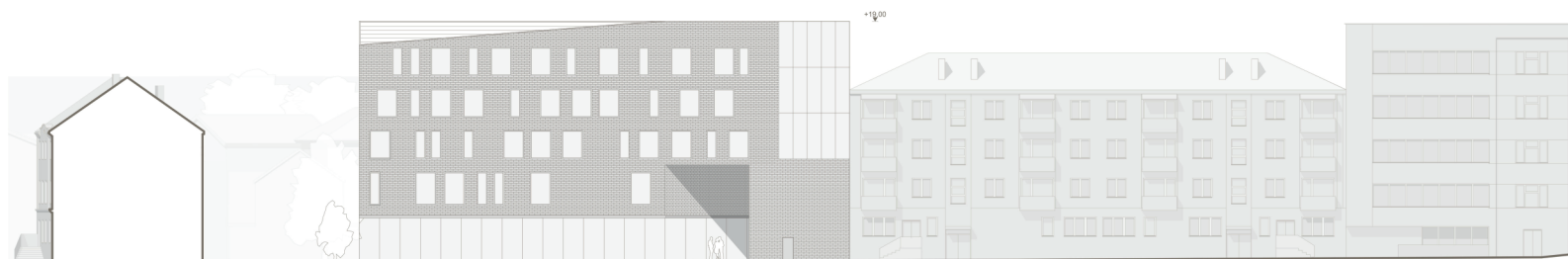
-1 aukšto erdvių interjero koncepcija grindžiama utilitarumu, grynų, atsparių medžiagų panaudojimu, pagyvinamų kontrastingų spalvų tarpais.

EKSPLOATACIJA IR TVARŪS SPRENDINIAI

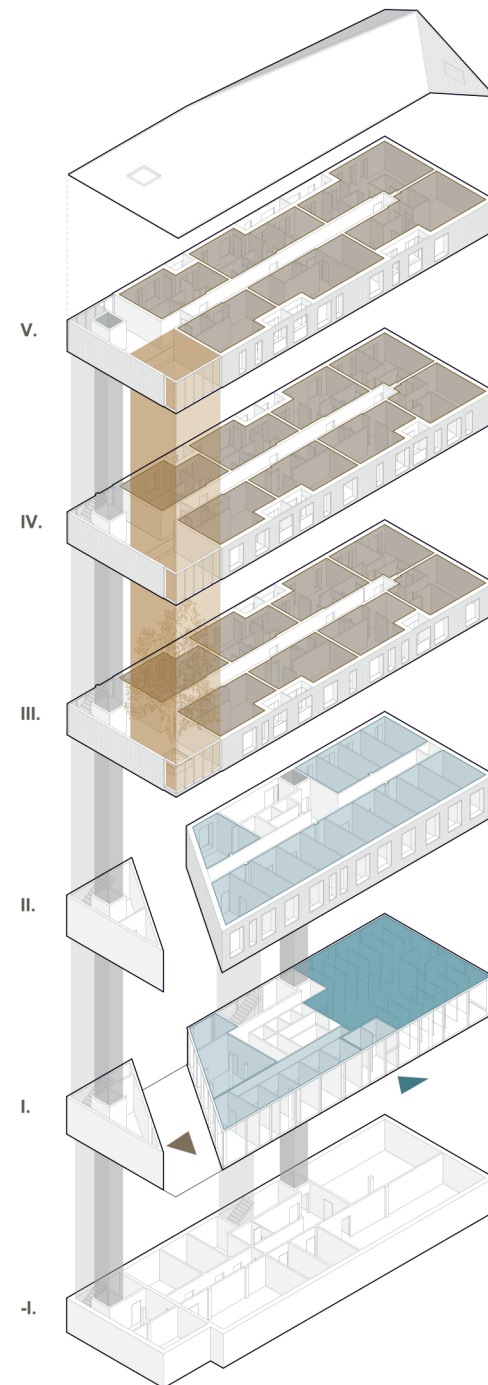
Siekiant pastatą suprojektuoti kuo efektyvesnį, parenkami inžinerinių sistemų sprendiniai, užtikrinantys šiuolaikinius eksploatacinių sąvabių kokybės poreikius ir kitus reikalavimus, kurie šiais laikais yra norma, o ne išskirtinumas, atitinkamai jų neakcentuojame. Tuo pačiu siūlome į tvarius projektavimo sprendinius žiūrėti per - morališkai nesenančios, pridėtinę vertę teikiančio, lengvai pertvarkomo ir pritaikomo pasikeltusiems poreikiams pastato prizmę. Mūsų darbe to neatsietai na dalimi yra ir bendruomeninė erdvė, kurianti geros kaimynystės atmosfera, bendra skalbykla, leidžianti taupyti erdves pačiuose butuose. Tai ir pastato karkasinė struktūra, leidžianti administracines erdves bei butus pertvarkyti skirtingoms išplanavimo galimybėms, ir saugi aplinka, kuri prasideda nuo estetiškos, miestiečiams naudojamos erdvės kūrimo, ir žalių plotų puoselėjimo.



Šiaurinis fasadas M1:200



Vakarinis fasadas M1:200



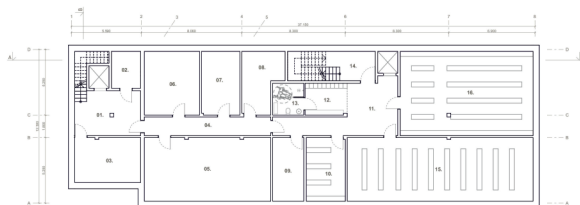
	PAGALBINĖS PATALPOS
	VESTIBULIS
	SOCIALINIŲ REIKALŲ SKYRIUS
	SAVIVALDYBĖS BŪSTAS

TECHNOLOGIJA

JUNGIAMOSIOS ašis perskiria gyvenamųjų (privatų) ir visuomeninių (atvirų) funkcijų zonas, užtikrindama abiejų zonų nekonkuravimą ir nepersidengimą tarpusavyje. Nuo bromo įėjimas į privačias erdves siūnčia lankytąjį link vertikalių ryšių, nuo jų horizontaliaisiais ryšiais (koridoriais) gyventojai paskirstomi į atitinkamus butus. Įėjimai į viešąsias erdves, tiek lankytąjį, tiek darbuotojų, numatomi atokiau – nuo tūrio centrinės dalies, tačiau iš priešingų pusių: lankytąjį nuo būsimio parko, darbuotojų – nuo vidaus kiemo pusės.

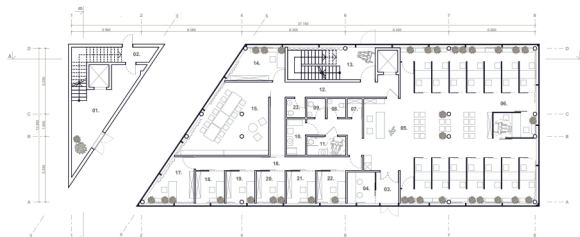
Darbuotojų erdvės yra pilnai atskiriamos nuo viešų, vizualiai nekoncentuojamos. Į pastarąsias numatytas atskiras įėjimas į laiptinę – pasiskirstymui tarp kabinetų pirmame, antrame aukštuose bei trumpiausiu keliu patenkant į archyvą ir serverinę -1 aukšte. Pastarosios patalpos, nereikalaujančios šviesos, sudarėdamos didelę apkrovą dalį ir netoleruojančios vibracijų, yra projektuojamos kuo glaudesniame ryšyje su darbuotojais 1ame aukšte, tačiau neatimantys didžiausios vertybės – šviesos. Šalia jų yra numatoma salės darbuotojų rūbėnė su rakinamomis spintelėmis, san. mazgas su dušu – atvažiuojantiems į darbą dviračiu.

Darbo kabinetai antrame aukšte organizuojami pagal užduotį, kabinetuose, koridoriu principu. 1 aukšte dirbantiems darbuotojams suteikiama galimybė pasirinkti formuotų privatų kabinetų erdves arba dirbti vienoje erdvėje "open office" principu.



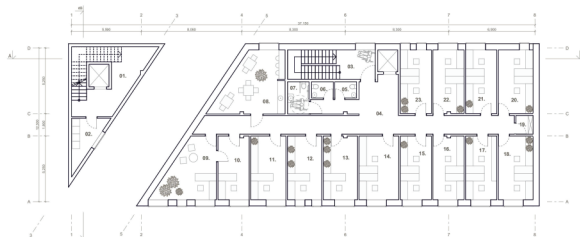
Rūkyje

01. Laiptinė.	18,10
02. Vadyboj(-ų) patalpa.	8,89
03. Dviračių saugykla.	18,99
04. Koridorius.	15,20
05. Techninė patalpa.	51,89
06. Įvado patalpa.	22,85
07. Įvado patalpa.	15,70
08. Įvado patalpa.	14,51
09. Sandėliavimo patalpa.	12,75
10. Vadybos priemonių patalpa.	18,94
11. Koridorius.	26,94
12. Darbuotojų rūbėnė.	8,57
13. San. mazgas.	6,23
14. Laiptinė.	8,10
15. Serverinė.	37,65
16. Archyvas.	71,80
339,96 m²	



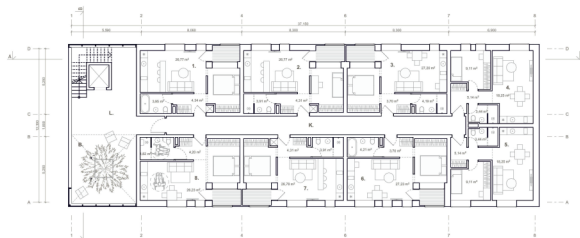
Pirmas aukštas

01. Laiptinė.	19,50
02. Laiptinė.	4,14
03. Tvirtinimas.	4,59
04. Savitarnos erdvė.	5,63
05. Vestibiulis, info-centras.	69,69
06. Klientų aptarnavimas.	89,83
07. Sandėliavimas.	1,80
08. San. mazgas.	2,25
09. San. mazgas.	2,25
10. Multimedijinio sistemos kambarys.	4,38
11. Žn san. mazgas.	4,68
12. Koridorius.	1,80
13. Laiptinė.	11,97
14. Koridorius.	10,75
15. Pasitarimų kambarys.	32,51
16. Koridorius.	14,98
17. Kabinetas.	10,82
18. Kabinetas.	5,94
19. Kabinetas.	5,97
20. Kabinetas.	5,94
21. Kabinetas.	5,94
22. Kabinetas.	5,94
23. San. mazgas.	2,25
339,55 m²	



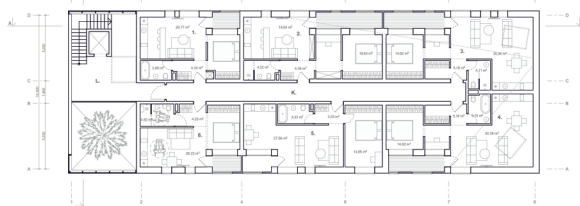
Antras aukštas

01. Laiptinė.	15,81
02. Šaltakėlis.	7,46
03. Laiptinė.	7,50
04. Koridorius.	51,94
05. San. mazgas.	2,27
06. San. mazgas.	2,27
07. Žn san. mazgas.	4,44
08. Vėdinimas.	29,86
09. Šiluminis vestibiulis (-i).	19,21
10. Kabinetas.	12,70
11. Poštyvio vestibiulis (-i).	14,43
12. Poštyvio vestibiulis (-i).	14,03
13. Poštyvio vestibiulis (-i).	13,98
14. Kabinetas.	14,22
15. Kabinetas.	12,75
16. Kabinetas.	12,70
17. Kabinetas.	12,75
18. Kabinetas.	14,23
19. Sandėliavimas.	2,07
20. Kabinetas.	14,23
21. Kabinetas.	12,75
22. Kabinetas.	12,71
23. Kabinetas.	12,75
312,41 m²	



Trečias, ketvirtas aukštas

1. Butas - 1.	35,06
2. Butas - 2.	34,99
3. Butas - 3.	35,09
4. Butas - 4.	35,94
5. Butas - 5.	35,94
6. Butas - 6.	35,14
7. Butas - 7.	35,00
8. Butas - 8.	35,25
B. Bendra zona.	28,60
K. Koridorius.	38,00
L. Laiptinė.	28,22
375,23 m²	



Penktas aukštas

1. Butas - 1.	35,06
2. Butas - 2.	45,77
3. Butas - 3.	44,27
4. Butas - 4.	54,31
5. Butas - 5.	50,37
6. Butas - 6.	35,25
K. Koridorius.	38,00
L. Laiptinė.	28,22
339,23 m²	

