

Nuolatinės statybos komisijos
2003 m. *lipos* mėn. *15* d.

Protokolas Nr. *13D-68*
Feliksas Vincovėčius
Nuolatinės statybos komisijos sekretorė



UAB „ŽELDIMA“
Įm. kodas 300102175

tel.: 8 676 42727, faks.: (8 45) 594857, el.p.: zeldima@yahoo.com

**PLANAVIMO
ORGANIZATORIUS:**

Panevėžio miesto savivaldybės administracijos direktorius,
Laisvės a. 20, LT – 35200, Panevėžys, tel.: (8 45) 501360,
faksas: (8 45) 501354, www.panevezys.lt, el.p.:
administracija@panevezys.lt

PROJEKTAS:

PANEVĖŽIO MIESTO TERITORIJŲ PLANAVIMO
DOKUMENTŲ PARENGIMAS, II ETAPAS. LAISVOS
VALSTYBINĖS ŽEMĖS IR PROBLEMINIŲ TERITORIJŲ
PANEVĖŽIO MIESTE DETALUSIS PLANAS. Teritorija Nr. 68.

ETAPAS:

Esama būklė, sprendiniai, sprendinių poveikio vertinimas.
Procedūriniai dokumentai.

TOMAS:

-

PROJEKTO NR.

12/004-DP-00-II

Direktorius *R. Čergelis* R. Čergelis

PV, atestato Nr.24001 *A. Čergelienė* A. Čergelienė

Architektas *A. Čergelis* A. Čergelis



2013 m.

PANEVĖŽIO MIESTO TERITORIJŲ PLANAVIMO DOKUMENTŲ PARENGIMAS, II ETAPAS. LAISVOS VALSTYBINĖS ŽEMĖS IR PROBLEMINIŲ TERITORIJŲ PANEVĖŽIO MIESTE DETALUSIS PLANAS. TERITORIJA NR. 68.

PLANAVIMO ORGANIZATORIUS:

PANEVĖŽIO MIESTO SAVIVALDYBĖS
ADMINISTRACIJOS DIREKTORIUS

PLANO RENGĖJAS:

UAB „Zeldima“, PV A.Čergelienė, kv. atestato Nr.24001

2013 M.

TURINYS

1. IVADAS	2
2. PLANAVIMO TIKSLAI IR UŽDAVINIAI	3
3. DETALIOJO PLANO ESAMOS BŪKLĖS ANALIZĖ, SPRENDINIAI	3
3.1. ESAMOS BŪKLĖS ANALIZĖ.....	3
3.2. SPRENDINIAI	4
3.2.1. Detaliojo plano sprendinių poveikis aplinkai.	6

II. GRAFINĖ DALIS (BRĖŽINIAI):

- II. 1. Topografinė nuotrauka (esama būklė), M1:500 - lapas, 1 vnt.;
- II. 2. Detaliojo plano teritorijos tvarkymo režimo pagrindinių sprendinių brėžinys (12/003-DP-68-III-1), M1:500 - lapas, 1 vnt.;
- II. 3. Sklypų nužymėjimo brėžinys (12/003-DP-68-III-2), M1:500 - lapas, 1 vnt.;
- II. 4. Informacinio stendo pastatymo schema (12/003-DP-04), - lapas, 2 vnt.;
- II. 5. Panevėžio miesto bendrojo plano pagrindinio bėžinio kopija A4 formate - lapas, 1 vnt.;

III. PROCEDŪRINIAI DOKUMENTAI:

III.1. PANEVĖŽIO MIESTO SAVIVALDYBĖS TARYBOS 2011-07-14 SPRENDIMAS NR. 1-6-13 „DĖL PRITARIMO TEIKTI PROJEKTĄ „PANEVĖŽIO MIESTO TERITORIJŲ PLANAVIMO DOKUMENTŲ PARENGIMAS“ EUROPOS SĄJUNGOS STRUKTŪRINIAMS FONDAMS FINANSINEI PARAMAI GAUTI IR DALINIO FINANSAVIMO“.

PANEVĖŽIO MIESTO SAVIVALDYBĖS ADMINISTRACIJOS DIREKTORIAUS 2011-10-12 ĮSAKYMAS NR.A-104] „DĖL LEIDIMO RENGTI LAISVOS VALTYBINĖS ŽEMĖS IR PROBLEMINIŲ TERITORIJŲ PANEVĖŽIO MIESTE DETALŲJŲ PLANŲ, PANEVĖŽIO MIESTO TERITORIJŲ PRIE BIUDŽETINIŲ ĮSTAIGŲ ŽEMĖS SKLYPŲ PLANUS, PRILYGINAMUS DETALIESIEMS PLANAMS , PLANAVIMO DARBŲ PROGRAMOS PATVIRTINIMO IR PAVEDIMO ARCHITEKTŪROS IR URBANISTIKOS SKYRIS“.

III.2. PLANAVIMO DARBŲ PROGRAMA, PLANAVIMO SĄLYGŲ SAĖVADAS DETALIOJO PLANAVIMO DOKUMENTUI RENGTI, 2011-12-07 NR. TP.23.SCHEMA NR. 1.

III.3. NEKILNOJAMOJO TURTO REGISTRO CENTRINIO DUOMENŲ BANKO IŠRAŠAI APIE KAIMYNIŲ ŽEMĖS SKLYPUS.

III.4. VIEŠO SVARSTYMO, VISUOMENĖS INFORMAVIMO DOKUMENTAI.

III.5. PROJEKTO VADOVO KVALIFIKACIJOS ATTESTATAS.

Panevėžio miesto teritorijų planavimo dokumentų parengimas, II etapas. Laisvos valstybinės žemės ir probleminių teritorijų Panevėžio mieste detalusis planas. Teritorija Nr. 68.

Nuolatinės statybos komisijos

2008 m. *lipos* mėn. 15 d.

Protokolas Nr. 130-68

Polimenas Spencė

Nuolatinės statybos komisijos sekretorius

1. IVADAS.

Detaliojo plano organizatorius:

Panevėžio miesto savivaldybės administracijos direktorius, Laisvės a. 20, LT – 35200, Panevėžys, tel.: (8 45) 501360, faksas: (8 45) 501354, www.panevezys.lt, el.p.: administracija@panevezys.lt

Detaliojo plano rengėjas:

UAB „Želdima“ (Jaunimo g. 29, LT-38176, Dembavos k., Panevėžio r. sav., tel.: 8 676 42727), tel./faks. (8 45) 594 857, elektroninis paštas: zeldima@yahoo.com

Detaliojo plano rengimo pagrindas:

Panevėžio miesto savivaldybės tarybos 2011 m. liepos 14 d. sprendimu Nr. 1-6-13 „Dėl pritarimo teikti projektą „Panevėžio miesto teritorijų planavimo dokumentų parengimas“ Europos Sąjungos struktūriniam fondams finansinei paramai gauti ir dalinio finansavimo“. Panevėžio miesto savivaldybės administracijos direktoriaus 2011-10-12 įsakymas Nr. A-1041 „Dėl leidimo rengti laisvos valstybinės žemės ir probleminių teritorijų Panevėžio mieste detalų planą, Panevėžio miesto teritorijų prie biudžetinių įstaigų žemės sklypų planus, prilyginamus detaliesiems planams, planavimo darbų programos patvirtinimo ir pavedimo architektūros ir urbanistikos skyriui“.

Planavimo procedūros vykdomos bendra tvarka. Detalusis planas rengiamas vadovaujantis planavimo darbų programa, patvirtinta Panevėžio miesto savivaldybės administracijos direktoriaus 2011-10-12 įsakymu Nr. A-1041, Panevėžio miesto savivaldybės administracijos Architektūros ir urbanistikos skyriaus išduotu planavimo sąlygų sąvadu 2011-12-07 Nr. TP.23, institucijų išduotomis sąlygomis:

1. Panevėžio miesto savivaldybės administracijos architektūros ir urbanistikos skyrius, 2011-12-07, Nr.23;
 2. Nacionalinės žemės tarnybos prie žemės ūkio ministerijos Panevėžio žemėtvarkos skyrius, 2011-12-05 raštas Nr.23SD-(14.23.7.)-4771;
 3. Panevėžio regiono aplinkos apsaugos departamentas, 2011-11-07, Nr.N5-4551;
 4. KPD Panevėžio teritorinis padalinys, 2011-11-14, Nr.12.12.P-470;
 5. Visuomenės sveikatos centras, 2011-11-18, Nr.S(7.48)-3933;
 6. Panevėžio m. savivaldybės administracijos miesto ūkio sk., 2011-11-16, Nr.IS-1.8-5377;
 7. Panevėžio m. VPK kelių policijos biuras, 2011-11-10, Nr.50-9-S-4158;
 8. Panevėžio rajono savivaldybės administracija, 2011-11-16, Nr.TP.265-11;
 9. AB LESTO, 2011-11-14, Nr. 45010-890;
 10. UAB „Aukštaitijos vandenys“, 2011-12-05, Nr. 11-1033;
 11. AB „Lietuvos dujos“ Panevėžio filialas, 2011-11-10, Nr. 2011/M-279;
 12. UAB „Panevėžio gatvės“, 2011-11-08;
 13. TEO LT, AB, 2011-11-15, Nr. 03-2-07-3/2940;
 14. AB „Panevėžio energija“, 2011-11-22, Nr. 102-5724-2373,
- vadovaujantis Lietuvos Respublikos Teritorijų planavimo įstatymu (Žin., 1995, Nr. 107-2391; 2004, Nr.21-617; 2006, Nr. 66-2429), Detaliųjų planų rengimo taisyklėmis (Žin., 2004, Nr. 79-2809; 2006, Nr. 114-4364), kitais teisės aktais, norminiais dokumentais.

Planuojamos teritorijos atitinka šių planavimo dokumentų sprendiniams:

1. Panevėžio miesto bendrasis planas (korektūra), patvirtinta 2008 m. spalio 30 d. Panevėžio miesto Tarybos sprendimu Nr. 1-25-1;
2. Panevėžio miesto šilumos ūkio specialusis planas, patvirtintas 2003-09-25 Panevėžio miesto Tarybos sprendimu Nr.1-7-9;
3. Nevėžio upės rekreacijos Panevėžio miesto ribose schema (specialusis planas), patvirtinta 2007-03-08 Panevėžio miesto Tarybos sprendimu Nr.1-62-1;
4. Automobilių stovėjimo aikštelių išdėstymo daugiabučių kiemuose specialusis planas, patvirtintas 2010-03-25 Panevėžio miesto Tarybos sprendimu Nr.1-50-31;

5. Panevėžio miesto degalinių išdėstymo schema, patvirtinta 1996-05-03 Panevėžio miesto savivaldybės Tarybos sprendimu Nr.16-10 (korektūros: 2004-04-15, Nr.1-16-28; 2005-05-12 Nr.1-32-24);

6. Panevėžio miesto kultūros paveldo tinklų schema, patvirtinta 2005-11-24 Panevėžio miesto Tarybos sprendimu Nr.1-39-5.

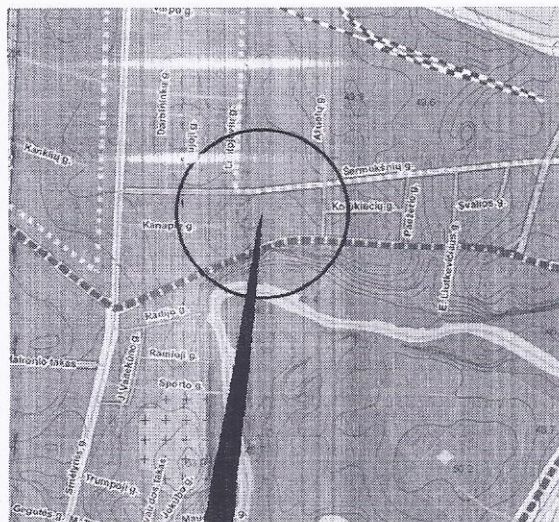
2. PLANAVIMO TIKSLAI IR UŽDAVINIAI.

Planavimo tikslas ir uždaviniai: Tikslas - detalizuoti Panevėžio miesto bendrojo plano (patvirtinto Panevėžio miesto savivaldybės tarybos 2008 m. spalio 30 d. sprendimu Nr. 1-25-1) sprendinius. Išsiaiškinti laisvos valstybinės žemės panaudojimo galimybes, sukurti probleminių teritorijų vientisą ir darnią urbanistinę struktūrą (pagal 1 schemą). Detaliai suformuoti laisvos valstybinės žemės ir problemines teritorijas, suformuoti sklypus, nustatyti teritorijų tvarkymo režimus ir reglamentus. *Uždaviniai* - suformuoti laisvoje valstybinėje žemėje (pagal 1 schemą) esančius žemės sklypus arba pateikti pasiūlymus dėl laisvos valstybinės žemės panaudojimo galimybių, nustatyti teritorijų tvarkymo ir naudojimo būdą, reglamentus; pakoreguoti parengtus detaliuosius planus (pagal 1 schemą), kurių sprendiniai neatitinka galiojančio bendrojo plano sprendinių arba pagal jų sprendinius kyla ginčai žemės naudojimui.

3. DETALIOJO PLANO ESAMOS BŪKLĖS ANALIZĖ, SPRENDINIAI.

3.1. Esamos būklės analizė.

Planuojamos teritorijos Nr. 68 plotas yra apie 0,0947 ha, kuri yra Panevėžio miesto centrinėje dalyje - Šermukšnių gatvėje (pagalbinė, kategorija D), patenka į Savivaldybės saugomą Nekilnojamųjų kultūros vertybių teritoriją - Panevėžio miesto istorinė dalis - UK 31872. Teritorija neužstatyta, yra betono dangos aikštelė, auga krūmai, pieva, saugotinių medžių nėra. Planuojama teritorija ribojasi su: pietuose - gyvenamosiomis teritorijomis/mažaaukščių gyvenamųjų namų statybų žemės sklypais (G/G1), komercinės paskirties objektų teritorijomis (K), vakaruose - gyvenamosiomis teritorijomis/mažaaukščių gyvenamųjų namų statybų žemės sklypais (G/G1) (3.1.1. lentelė), šiaurėje - Šermukšnių gatve, rytuose - valstybine žeme. 3.1.2. lentelėje pateikta esamos būklės analizė apie planuojamoje teritorijoje arba greta jos esančius inžinerinius tinklus. *Panevėžio miesto bendrajame plane teritorija patenka į miesto centrą - mišrias miesto centro teritorijas su visuomenine, komercine, gyvenamąja statyba, kurioms keliami ypatingi reikalavimai pastatų ir viešųjų erdvių architektūrai.* 3.1.1. pav. pateikiama ištrauka iš Panevėžio miesto bendrojo plano.



3.1.1. pav. Situacijos schema (Panevėžio m. BP).

Teritorija ribojasi su registruotais žemės sklypais (3.1.1. lentelė).

3.1.1. lentelė. Planuojamos teritorijos gretimybėje esantys registruoti žemės sklypai.

Eil.Nr.	Žemės sklypo kadastrinis Nr./plotas ha arba pastato unikalus Nr.(kai nėra suformuotas sklypas)	Nuosavybės teisė/nuomininkas	Adresas	Paskirtis, naudojimo būdas, naudojimo pobūdis
1.	Pastatas - gyvenamas namas 2792-1001-6010	Irena Stirneckienė	Šermukšnių g. 26, Panevėžio m.	
2.	2701/0013:156 0,0855 (atlikti kadastriniai matavimai)	UAB „Taura“	Senamiesčio g. 29, Panevėžio m.	Kita, komercinės paskirties objektų teritorijos (K)
3.	2701/0013:138 0,1374 (atlikti kadastriniai matavimai)	Genovaitė Butkūnienė, Algimantas Julijonas Skrickas	Šermukšnių g. 22, Panevėžio m.	Kita, gyvenamosios teritorijos (G), mažaaukščių gyvenamųjų namų statybos (G1)
4.	2701/0013:162 0,1291 (atlikti kadastriniai matavimai)	Egidijus Gudgalis, Stasė Birutė Ramonienė, Alvydas Ramonas, Sigitas Julius Janušonis, Jonas Pažemeckas	Senamiesčio g. 31, Panevėžio m.	Kita, gyvenamosios teritorijos (G), mažaaukščių gyvenamųjų namų statybos (G1)

3.1.2. lentelė. Informacija apie planuojamoje teritorijoje Nr. 68 arba greta esančius inžinerinius tinklus.

Inžineriniai tinklai							
Elektros	Šilumos	Vandentiekio	Buitinių nuotekų	Lietaus nuotekų	Drenažas	Ryšių	Dujotiekio
+	-	-	-	-	-	+	-

+ Yra ; - Nėra

3.2. Sprendiniai.

Valstybinėje žemėje planuojamas 1 (vienas) žemės sklypas. Sklypas suformuotas atsižvelgiant į greta esančių žemės sklypų ribas, jų nepažeidžiant. Vadovaujantis Panevėžio miesto bendruoju planu (korektūra) (2008 m. spalio 30 d. Panevėžio miesto Tarybos sprendimas Nr. 1-25-1), Lietuvos Respublikos aplinkos ministro 2005 m. kovo 17 d. įsakymu Nr. D1-151, 2012 m. liepos 13 d. pakeitimu - įsakymas Nr. D1-595 „Dėl žemės sklypų pagrindinės tikslinės žemės naudojimo paskirties, būdų ir pobūdžių specifikacijos patvirtinimo“, Žemės sklypų formavimo ir pertvarkymo projektų rengimo ir įgyvendinimo taisyklėmis (Žin, 2004, Nr.149-5420; 2007, Nr. 63-

2430), Panevėžio miesto savivaldybės Tarybos patvirtinta detaliojo plano koncepcija (2013-01-31, Nr.1 - 16), nustatomi reglamentai (3.2.1. lentelė). Detaliojo plano teritorijos tvarkymo režimo pagrindiniai sprendiniai pateikti brėžinyje **12/003-DP-68-III-1.**

3.2.1. lentelė. Planuojamų žemės sklypų privalomieji reikalavimai.

Privalomieji reikalavimai								Kiti
Sklypo Nr.	Sklypo plotas (kv.m)	Sklypo naudojimo būdas, pobūdis (kodas/indeksas)	Statinių aukštis sklype			Sklypo užstatymo tankumas	Sklypo užstatymo intensyvumas	Spec. žemės naud. sąlygų punkto Nr. *, plotas m ²
			nuo žemės paviršiaus, m	altitudė, m	iki karnizo, m			
1	908	Gyvenamosios teritorijos (tp6/G), vienbučių ir dvibučių gyvenamųjų pastatų statybos (tp6/G1)	8,5	53,10	3,5-8,5	0,29	0,58	I - 190 XIX

* *Specialiųjų žemės naudojimo sąlygų* (Lietuvos Respublikos vyriausybės 1992-05-12 nutarimas Nr. 343 „Dėl specialiųjų žemės ir miško naudojimo sąlygų patvirtinimo“ su pakeitimais (Žin., 1992, Nr. 22-652)) reikalavimai nustatomi, punkto Nr.: Ryšių linijų apsaugos zona - I; Nekilnojamųjų kultūros vertybių teritorija ir apsaugos zona - XIX. Servitutų nėra.

Susisiekimo infrastruktūra. Planuojamam žemės sklypui įvažiavimas, priėjimas numatomas nuo Šermukšnių g.

Aplinkos, visuomenės sveikatos apsauga. Planuojamas žemės sklypas nepatenka į saugomas teritorijas, į jokios ūkinės veiklos sanitarinės apsaugos zonas (SAZ), atitinka visuomenės sveikatos teisės aktų reikalavimus. Planuojamoje teritorijoje augantys savaiminiai krūmai, vadovaujantis Lietuvos Respublikos Želdynų įstatymu (Žin., 2007, Nr. 80-3215), saugotiniems nepriskirti. Saugotini medžiai turi būti tvarkomi vadovaujantis Saugotinių medžių ir krūmų kirtimo, persodinimo ar kitokio pašalinimo atveju, šių darbų vykdymo ir leidimų šiems darbams išdavimo, medžių ir krūmų vertės atlyginimo tvarkos aprašu (Žin., 2008, Nr. 17). Žemės sklype Nr. 1 nustatoma priklausomųjų želdynų norma, įskaitant vejas ir gėlynus, plotas nuo viso žemės sklypo ploto - 25 % (Lietuvos Respublikos aplinkos ministro 2007 m. gruodžio 21 d. įsakymas Nr. D1-694 „Dėl atskirųjų rekreacinės paskirties želdynų plotų, normų ir priklausomųjų želdynų normų (plotų) nustatymo tvarkos aprašo patvirtinimo“ (Žin., 2007, Nr.137)).

Inžinerinė infrastruktūra. Planuojamas žemės sklypas inžineriniais tinklais aprūpinamas nuo Šermukšnių g. ir planuojamoje teritorijoje esamų inžinerinių tinklų, kurie prijungti prie miesto bendros inžinerinės infrastruktūros: vandentiekio, fekalinės ir lietaus kanalizacijos, ryšių, elektros, dujotiekio. Esamą ryšių liniją, kuri planuojamą sklypą kerta iš šiaurės į pietus, planuojama iškelti į inžinerinių tinklų koridorių, planuojamo žemės sklypo ribose. Inžineriniai tinklai projektuojami pagal inžinerinius tinklus eksploatuojančių institucijų išduotas projektavimo sąlygas.

Visuomenės informavimo ir dalyvavimo teritorijų planavimo procesas. Vadovaujantis Visuomenės informavimo ir dalyvavimo teritorijų planavimo procese nuostatais (Žin., 2007, Nr. 33-1190) nauja redakcija 2010 m. liepos 1 d. (Žin., 2010, Nr. 78-4010) kaimyninių žemės sklypų savininkai (3.1 skyrius, 3.1.1. lentelė) informuoti registruotais laiškais apie pradedamą rengti projektą, parengtus sprendinius.

Detaliojo plano derinimo ir tikrinimo procedūra. Detaliojo plano derinimas atliekamas Panevėžio miesto savivaldybės Nuolatinės statybos komisijoje, su planavimo sąlygas išdavusių institucijų atstovais. Suderintas planas, kartu su Nuolatinės statybos komisijos protokolu teikiamas Valstybinės teritorijų planavimo ir statybos inspekcijos prie Aplinkos ministerijos Panevėžio teritorijų planavimo ir statybos valstybinės priežiūros skyriui patikrinimo aktui gauti.

3.2.1. Detaliojo plano sprendinių poveikis aplinkai.

Planuojamoje teritorijoje veikla bus vykdoma laikantis aplinkos apsaugos bei higieninės saugos reikalavimų. Sklype saugotinių medžių ir krūmų nėra. Ruošiant projekcinę dokumentaciją statybos darbams, privaloma vadovautis Lietuvos Respublikos normatyviniais statybos techniniais dokumentais (STR), kuriuos reglamentuoja Statybos įstatymas. 3.2.1.1. lentelėje pateikiamas sprendinių poveikio vertinimas.

3.2.1.1. lentelė. Teritorijų planavimo dokumento sprendinių poveikio vertinimo lentelė.

1	Teritorijų planavimo dokumento organizatorius:	Panevėžio miesto savivaldybės administracijos direktorius, Laisvės a. 20, LT – 35200, Panevėžys, tel.: (8 45) 501360, faksas: (8 45) 501354, www.panevezys.lt , el.p.: administracija@panevezys.lt
2	Teritorijų planavimo dokumento rengėjas:	UAB „Želdima“ (Jaunimo g. 29, LT-38176, Dembavos k., Panevėžio r., tel.: 8 676 42727), tel.faks. (8 45) 594 857, elektroninis paštas: zeldima@yahoo.com
3	Teritorijų planavimo dokumentų pavadinimas:	<i>Panevėžio miesto teritorijų planavimo dokumentų parengimas, II etapas. Laisvos valstybinės žemės ir probleminių teritorijų Panevėžio mieste detalusis planas. Teritorija Nr. 68.</i>
4	Ryšys su planuojamai teritorijai galiojančiais teritorijų planavimo dokumentais	Panevėžio miesto bendrasis planas (korektūra), patvirtinta 2008 m. spalio 30 d. Panevėžio miesto Tarybos sprendimu Nr. 1-25-1.
5	Status quo situacija	Planuojamos teritorijos Nr. 68 plotas yra apie 0,0947 ha, ji yra Panevėžio miesto centrinėje dalyje - Šermukšnių gatvėje (pagalbinė, kategorija D), neužstatyta, yra betono dangos aikštelė, auga krūmai, pieva, saugotinių medžių nėra. Planuojama teritorija ribojasi su: pietuose - gyvenamosiomis teritorijomis/mažaaukščių gyvenamųjų namų statybų žemės sklypais (G/G1), komercinės paskirties objektų teritorijomis (K), vakaruose - gyvenamosiomis teritorijomis/mažaaukščių gyvenamųjų namų statybų žemės sklypais (G/G1) (3.1.1. lentelė), šiaurėje - Šermukšnių gatve, rytuose - valstybine žeme. <i>Panevėžio miesto bendrajame plane teritorija patenka į miesto centrą - mišrias miesto centro teritorijas su visuomenine, komercine, gyvenamąja statyba, kurioms keliami ypatingi reikalavimai pastatų ir viešųjų erdvių architektūrai.</i>
6	Tikslas kurio siekiama įgyvendinant teritorijų planavimo sprendinius	Detalizuoti Panevėžio miesto bendrojo plano (patvirtinto Panevėžio miesto savivaldybės tarybos 2008 m. spalio 30 d. sprendimu Nr. 1-25-1) sprendinius. Išsiaiškinti laisvos valstybinės žemės panaudojimo

		<p>galimybes, sukurti probleminių teritorijų vientisą ir darnią urbanistinę struktūrą (pagal 1 schemą). Detaliai suformuoti laisvos valstybinės žemės ir problemines teritorijas, suformuoti sklypus, nustatyti teritorijų tvarkymo režimus ir reglamentus.</p>
7	<p>Galimo sprendinių poveikio vertinimas (pateikiamas apibendrintas poveikio aprašymas ir įvertinimas)</p>	<p>Valstybinėje žemėje planuojamas 1 (vienas) žemės sklypas. Vadovaujantis Panevėžio miesto bendruoju planu (korektūra) (2008 m. spalio 30 d. Panevėžio miesto Tarybos sprendimas Nr. 1-25-1), Lietuvos Respublikos aplinkos ministro 2005 m. kovo 17 d. įsakymu Nr. D1-151, 2012 m. liepos 13 d. pakeitimu - įsakymas Nr. D1-595 „Dėl žemės sklypų pagrindinės tikslinės žemės naudojimo paskirties, būdų ir pobūdžių specifikacijos patvirtinimo“, Žemės sklypų formavimo ir pertvarkymo projektų rengimo ir įgyvendinimo taisyklėmis (Žin., 2004, Nr.149-5420; 2007, Nr. 63-2430), Panevėžio miesto savivaldybės Tarybos patvirtinta detaliojo plano koncepcija (2013-01-31, Nr.1 - 16) nustatomi reglamentai, <i>Specialiosios žemės naudojimo sąlygos</i> (Lietuvos Respublikos vyriausybės 1992-05-12 nutarimas Nr. 343 „Dėl specialiųjų žemės ir miško naudojimo sąlygų patvirtinimo“ ir jo pakeitimai (Žin., 1992, Nr. 22-652)), punkto Nr.: Ryšių linijų apsaugos zona - I; Nekilnojamųjų kultūros vertybių teritorija ir apsaigos zona - XIX. Servitutų nėra.</p> <p>Planuojamam žemės sklypui įvažiavimas, priėjimas numatomas nuo Šermukšnių g.</p> <p>Planuojamas žemės sklypas nepatenka į saugomas teritorijas, į jokios ūkinės veiklos saniterinės apsaugos zonas (SAZ), atitinka visuomenės sveikatos teisės aktų reikalavimus. Planuojamoje teritorijoje augantys savaiminiai krūmai, vadovaujantis Lietuvos Respublikos Želdynų įstatymu (Žin., 2007, Nr. 80-3215), saugotiniams nepriskirti. Saugotini medžiai turi būti tvarkomi vadovaujantis Saugotinių medžių ir krūmų kirtimo, persodinimo ar kitokio pašalinimo atveju, šių darbų vykdymo ir leidimų šiems darbams išdavimo, medžių ir krūmų vertės atlyginimo tvarkos aprašu (Žin., 2008, Nr. 17). Žemės sklype Nr. 1 nustatoma priklausomųjų želdynų norma, įskaitant vejas ir gėlynus, plotas nuo viso žemės sklypo ploto - 25 % (Lietuvos Respublikos aplinkos ministro 2007 m. gruodžio 21 d. įsakymas Nr. D1-694 „Dėl atskirųjų rekreacinės paskirties želdynų plotų, normų ir priklausomųjų želdynų normų (plotų) nustatymo tvarkos aprašo patvirtinimo“ (Žin., 2007, Nr.137)).</p> <p>Planuojamas žemės sklypas inžineriniais tinklais aprūpinamas nuo Šermukšnių g. ir planuojamoje teritorijoje esamų inžinerinių tinklų, kurie prijungti prie miesto bendros inžinerinės infrastruktūros: vandentiekio, fekalinės ir lietaus kanalizacijos, ryšių.</p>

Panevėžio miesto teritorijų planavimo dokumentų parengimas, II etapas. Laisvos valstybinės žemės ir probleminių teritorijų Panevėžio mieste detalusis planas. **Teritorija Nr. 68.**

		<p>elektros, dujotiekio. Esamą ryšių liniją, kuri planuojama sklypą kerta iš šiaurės į pietus, planuojama iškelti į inžinerinių tinklų koridorių, planuojamo žemės sklypo ribose. Inžineriniai tinklai projektuojami pagal inžinerinius tinklus eksploatuojančių institucijų išduotas projektavimo sąlygas.</p> <p>Poveikio aplinkai vertinimo procedūros neprivalomos. Numatomas užstatymas neturės reikšmingo poveikio aplinkai, žemės sklype bus vykdoma veikla, atitinkanti detaliojo plano sprendinius, Lietuvos Respublikoje galiojančių teisės aktų nuostatas.</p>	
8	Vertinimo aspektai	Teigiamas (trumpalaikis, ilgalaikis) poveikis	Neigiamas (trumpalaikis, ilgalaikis) poveikis
	Sprendimo poveikis		
	Teritorijos vystymo darnai ir (ar) planuojamai veiklos sričiai	Ilgalaikis	Nėra
	Ekonominei aplinkai	Ilgalaikis	Nėra
	Socialinei aplinkai	Ilgalaikis	Nėra
	Gamtinei aplinkai ir kraštovaizdžiui	Ilgalaikis	Nėra
9	Siūlomos alternatyvos		
	Teritorijos vystymo darnai ir (ar) planuojamai veiklos sričiai	-	-
	Ekonominei aplinkai	-	-
	Socialinei aplinkai	-	-
	Gamtinei aplinkai ir kraštovaizdžiui	-	-

Projekto vadovas (atestasto Nr. 24001)

Aurelija Čergelienė



Nuolatinės statybos komisijos

2003 m. lipnis mėn. 15 d.

Protokolas Nr. 130-68

Edmundas Vincenas

Nuolatinės statybos komisijos sekretorius

