

Nuolatinės statybos komisijos

2013 m. *lipos* mėn. *15* d.

Protokolas Nr. *130-70*

Edmundas Vanevičius

Nuolatinės statybos komisijos sekretorė

UAB „ŽELDIMA“

Įm. kodas 300102175

tel.: 8 676 42727, faks.: (8 45) 594857, el.p.: zeldima@yahoo.com

**PLANAVIMO
ORGANIZATORIUS:**

Panevėžio miesto savivaldybės administracijos direktorius,
Laisvės a. 20, LT – 35200, Panevėžys, tel.: (8 45) 501360,
faksas: (8 45) 501354, www.panevezys.lt, el.p.:
administracija@panevezys.lt

PROJEKTAS:

PANEVĖŽIO MIESTO TERITORIJŲ PLANAVIMO
DOKUMENTŲ PARENGIMAS, II ETAPAS. LAISVOS
VALSTYBINĖS ŽEMĖS IR PROBLEMINIŲ TERITORIJŲ
PANEVĖŽIO MIESTE DETALUSIS PLANAS. Teritorija Nr. 70.

ETAPAS:

Esama būklė, sprendiniai, sprendinių poveikio vertinimas.
Procedūriniai dokumentai.

TOMAS:

-

PROJEKTO NR.

12/004-DP-00-II

Direktorius *R. Čergelis* R. Čergelis

PV, atestato Nr.24001 *A. Čergelienė* A. Čergelienė

Architektas *A. Čergelis* A. Čergelis



2013 m.

PANEVĖŽIO MIESTO TERITORIJŲ PLANAVIMO DOKUMENTŲ PARENGIMAS, II ETAPAS. LAISVOS VALSTYBINĖS ŽEMĖS IR PROBLEMINIŲ TERITORIJŲ PANEVĖŽIO MIESTE DETALUSIS PLANAS. TERITORIJA NR. 70.

PLANAVIMO ORGANIZATORIUS:

PANEVĖŽIO MIESTO SAVIVALDYBĖS
ADMINISTRACIJOS DIREKTORIUS

PLANO RENGĖJAS:

UAB „Želdima“, PV A.Čergelienė, kv. atestato Nr.24001

2013 M.

TURINYS

1. ĮVADAS	2
2. PLANAVIMO TIKSLAI IR UŽDAVINIAI	3
3. DETALIOJO PLANO ESAMOS BŪKLĖS ANALIZĖ, SPRENDINIAI	3
3.1. ESAMOS BŪKLĖS ANALIZĖ.....	3
3.2. SPRENDINIAI	5
3.2.1. Detaliojo plano sprendinių poveikis aplinkai.	6

II. GRAFINĖ DALIS (BRĖŽINIAI):

- II. 1. Topografinė nuotrauka (esama būklė), M1:500 - lapas, 1 vnt.;
- II. 2. Detaliojo plano teritorijos tvarkymo režimo pagrindinių sprendinių brėžinys (12/003-DP-70-III-1), M1:500 - lapas, 1 vnt.;
- II. 3. Sklypų nužymėjimo brėžinys (12/003-DP-70-III-2), M1:500 - lapas, 1 vnt.;
- II. 4. Informacinio stendo pastatymo schema (12/003-DP-04), - lapas, 2 vnt.;
- II. 5. Panevėžio miesto bendrojo plano pagrindinio bėžinio kopija A4 formate - lapas, 1 vnt.;

III. PROCEDŪRINIAI DOKUMENTAI:

III.1. PANEVĖŽIO MIESTO SAVIVALDYBĖS TARYBOS 2011-07-14 SPRENDIMAS NR. 1-6-13 „DĖL PRITARIMO TEIKTI PROJEKTĄ „PANEVĖŽIO MIESTO TERITORIJŲ PLANAVIMO DOKUMENTŲ PARENGIMAS“ EUROPOS SAJUNGOS STRUKTŪRINIAMS FONDAMS FINANSINEI PARAMAI GAUTI IR DALINIO FINANSAVIMO“. PANEVĖŽIO MIESTO SAVIVALDYBĖS ADMINISTRACIJOS DIREKTORIAUS 2011-10-12 ĮSAKYMAS NR.A-1041 „DĖL LEIDIMO RENGTI LAISVOS VALTYBINĖS ŽEMĖS IR PROBLEMINIŲ TERITORIJŲ PANEVĖŽIO MIESTE DETALŪJĮ PLANĄ, PANEVĖŽIO MIESTO TERITORIJŲ PRIE BIUDŽETINIŲ ĮSTAIGŲ ŽEMĖS SKLYPŲ PLANUS, PRILYGINAMUS DETALIESIEMS PLANAMS , PLANAVIMO DARBŲ PROGRAMOS PATVIRTINIMO IR PAVEDIMO ARCHITEKTŪROS IR URBANISTIKOS SKYRIUI“.

III.2. PLANAVIMO DARBŲ PROGRAMA, PLANAVIMO SĄLYGŲ SĄVADAS DETALIOJO PLANAVIMO DOKUMENTUI RENGTI, 2011-12-07 NR. TP.23.SCHEMA NR. 1.

III.3. NEKILNOJAMOJO TURTO REGISTRO CENTRINIO DUOMENŲ BANKO IŠRAŠAI APIE KAIMYNINIUS ŽEMĖS SKLYPUS.

III.4. VIEŠO SVARSTYMO, VISUOMENĖS INFORMAVIMO DOKUMENTAI.

III.5. PROJEKTO VADOVO KVALIFIKACIJOS ATESTATAS.

Panevėžio miesto teritorijų planavimo dokumentų parengimas, II etapas. Laisvos valstybinės žemės ir probleminių teritorijų Panevėžio mieste detalusis planas. Teritorija Nr. 70.

Nuolatinės statybos komisijos

2003 m. lapas mėn. 15 d.

Protokolas Nr. 130-70

Edmundas Karcėvicius

Nuolatinės statybos komisijos

1. IVADAS.

Detaliojo plano organizatorius:

Panevėžio miesto savivaldybės administracijos direktorius, Laisvės a. 20, LT – 35200, Panevėžys, tel.: (8 45) 501360, faksas: (8 45) 501354, www.panevezys.lt, el.p.: administracija@panevezys.lt

Detaliojo plano rengėjas:

UAB „Želdima“ (Jaunimo g. 29, LT-38176, Dembavos k., Panevėžio r. sav., tel.: 8 676 42727), tel./faks. (8 45) 594 857, elektroninis paštas: zeldima@yahoo.com

Detaliojo plano rengimo pagrindas:

Panevėžio miesto savivaldybės tarybos 2011 m. liepos 14 d. sprendimu Nr. 1-6-13 „Dėl pritarimo teikti projektą „Panevėžio miesto teritorijų planavimo dokumentų parengimas“ Europos Sąjungos struktūriniams fondams finansinei paramai gauti ir dalinio finansavimo“. Panevėžio miesto savivaldybės administracijos direktoriaus 2011-10-12 įsakymas Nr. A-1041 „Dėl leidimo rengti laisvos valstybinės žemės ir probleminių teritorijų Panevėžio mieste detalųjį planą, Panevėžio miesto teritorijų prie biudžetinių įstaigų žemės sklypų planus, prilyginamus detaliesiems planams, planavimo darbų programos patvirtinimo ir pavedimo architektūros ir urbanistikos skyriui“.

Planavimo procedūros vykdomos bendra tvarka. Detalusis planas rengiamas vadovaujantis planavimo darbų programa, patvirtinta Panevėžio miesto savivaldybės administracijos direktoriaus 2011-10-12 įsakymu Nr. A-1041, Panevėžio miesto savivaldybės administracijos Architektūros ir urbanistikos skyriaus išduotu planavimo sąlygų sąvadu 2011-12-07 Nr. TP.23, institucijų išduotomis sąlygomis:

1. Panevėžio miesto savivaldybės administracijos architektūros ir urbanistikos skyrius, 2011-12-07, Nr.23;

2. Nacionalinės žemės tarnybos prie žemės ūkio ministerijos Panevėžio žemėtvarkos skyrius, 2011-12-05 raštas Nr.23SD-(14.23.7.)-4771;

3. Panevėžio regiono aplinkos apsaugos departamentas, 2011-11-07, Nr.N5-4551;

4. KPD Panevėžio teritorinis padalinys, 2011-11-14, Nr.12.12.P-470;

5. Visuomenės sveikatos centras, 2011-11-18, Nr.S(7.48)-3933;

6. Panevėžio m. savivaldybės administracijos miesto ūkio sk., 2011-11-16, Nr.IS-1.8-5377;

7. Panevėžio m. VPK kelių policijos biuras, 2011-11-10, Nr.50-9-S-4158;

8. Panevėžio rajono savivaldybės administracija, 2011-11-16, Nr.TP.265-11;

9. AB LESTO, 2011-11-14, Nr. 45010-890;

10. UAB „Aukštaitijos vandenys“, 2011-12-05, Nr. 11-1033;

11. AB „Lietuvos dujos“ Panevėžio filialas, 2011-11-10, Nr. 2011/M-279;

12. UAB „Panevėžio gatvės“, 2011-11-08;

13. TEO LT, AB, 2011-11-15, Nr. 03-2-07-3/2940;

14. AB „Panevėžio energija“, 2011-11-22, Nr. 102-5724-2373,

vadovaujantis Lietuvos Respublikos Teritorijų planavimo įstatymu (Žin., 1995, Nr. 107-2391; 2004, Nr.21-617; 2006, Nr. 66-2429), Detaliųjų planų rengimo taisyklėmis (Žin., 2004, Nr. 79-2809; 2006, Nr. 114-4364), kitais teisės aktais, norminiais dokumentais.

Planuojamos teritorijos atitinka šių planavimo dokumentų sprendiniams:

1. Panevėžio miesto bendrasis planas (korektūra), patvirtinta 2008 m. spalio 30 d. Panevėžio miesto Tarybos sprendimu Nr. 1-25-1;

2. Panevėžio miesto šilumos ūkio specialusis planas, patvirtintas 2003-09-25 Panevėžio miesto Tarybos sprendimu Nr.1-7-9;

3. Nevėžio upės rekreacijos Panevėžio miesto ribose schema (specialusis planas), patvirtinta 2007-03-08 Panevėžio miesto Tarybos sprendimu Nr.1-62-1;

4. Automobilių stovėjimo aikštelių išdėstymo daugiabučių kiemuose specialusis planas, patvirtintas 2010-03-25 Panevėžio miesto Tarybos sprendimu Nr.1-50-31;

5. Panevėžio miesto degalinių išdėstymo schema, patvirtinta 1996-05-03 Panevėžio miesto savivaldybės Tarybos sprendimu Nr.16-10 (korektūros: 2004-04-15, Nr.1-16-28; 2005-05-12 Nr.1-32-24);

6. Panevėžio miesto kultūros paveldo tinklų schema, patvirtinta 2005-11-24 Panevėžio miesto Tarybos sprendimu Nr.1-39-5.

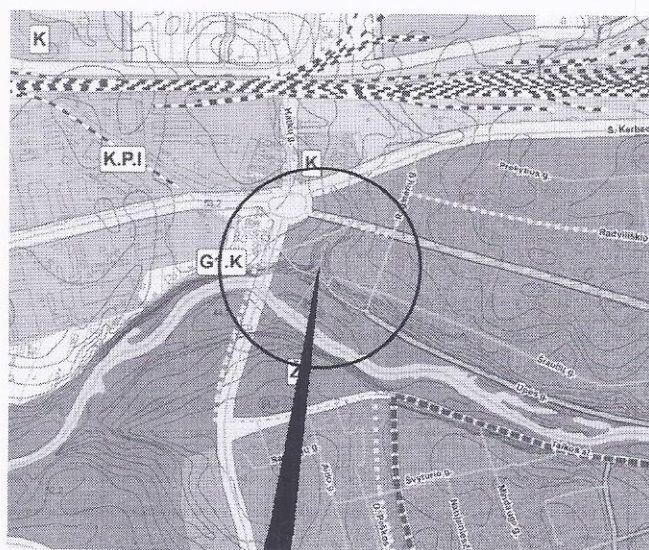
2. PLANAVIMO TIKSLAI IR UŽDAVINIAI.

Planavimo tikslas ir uždaviniai: Tikslas - detalizuoti Panevėžio miesto bendrojo plano (patvirtinto Panevėžio miesto savivaldybės tarybos 2008 m. spalio 30 d. sprendimu Nr. 1-25-1) sprendinius. Išsiaiškinti laisvos valstybinės žemės panaudojimo galimybes, sukurti probleminių teritorijų vientisą ir darnią urbanistinę struktūrą (pagal 1 schemą). Detaliai suformuoti laisvos valstybinės žemės ir problemines teritorijas, suformuoti sklypus, nustatyti teritorijų tvarkymo režimus ir reglamentus. *Uždaviniai* - suformuoti laisvoje valstybinėje žemėje (pagal 1 schemą) esančius žemės sklypus arba pateikti pasiūlymus dėl laisvos valstybinės žemės panaudojimo galimybių, nustatyti teritorijų tvarkymo ir naudojimo būdą, reglamentus; pakoreguoti parengtus detaliuosius planus (pagal 1 schemą), kurių sprendiniai neatitinka galiojančio bendrojo plano sprendinių arba pagal jų sprendinius kyla ginčai žemės naudojimui.

3. DETALIOJO PLANO ESAMOS BŪKLĖS ANALIZĖ, SPRENDINIAI.

3.1. Esamos būklės analizė.

Planuojamos teritorijos **Nr. 70** plotas yra apie 0,2670 ha, ji yra Panevėžio miesto centrinėje dalyje - Upės gatvėje (pagalbinė, kategorija D), neužstatyta, auga pieva, krūmai, gluosniai, teritoriją kertą griovys, kuris centrinėje teritorijos dalyje išplatėja ir nueina į Nevėžio upę. Vakaruose, šiaurėje, rytuose - planuojama teritorija ribojasi su mažaaukščių gyvenamųjų namų statybų žemės sklypais (G1) (3.1.1. lentelė), pietuose - privažiavimas (iš Upės į Pušaloto g.). 3.1.2. lentelėje pateikta esamos būklės analizė apie planuojamoje teritorijoje arba greta jos esančius inžinerinius tinklus. *Panevėžio miesto bendrajame plane teritorija patenka į miesto centrą - mišrios miesto centro teritorijos su visuomenine, komercine, gyvenamąja statyba, kurioms keliami ypatingi reikalavimai pastatų ir viešųjų erdvių architektūrai.* 3.1.1. pav. pateikiama ištrauka iš Panevėžio miesto bendrajo plano.



3.1.1. pav. Situacijos schema (Panevėžio m. BP).

Teritorija ribojasi su registruotais žemės sklypais (3.1.1. lentelė).

3.1.1. lentelė. Planuojamos teritorijos gretimybėje esantys registruoti žemės sklypai.

Eil.Nr.	Žemės sklypo kadastrinis Nr./plotas ha arba pastato unikalus Nr.(kai nėra suformuotas sklypas)	Nuosavybės teisė/nuomininkas	Adresas	Paskirtis, naudojimo būdas, naudojimo pobūdis
1.	2701/0011:251 0,0658 (atlikti kadastriniai matavimai)	Rimantas Jackevičius, Arūnas Grakauskas, Virginija Grakauskienė, Vytautas Šukys, Gražina Šukienė	Pušaloto g. 107, Panevėžio m.	Kita, gyvenamosios teritorijos (G), mažaaukščių gyvenamųjų namų statybos (G1)
2.	Pastatas - gyvenamas namas 2793-7003-3018	Jolanta Zakienė	Pušaloto g. 105A, Panevėžio m.	Gyvenamoji (vieno buto pastatai)
3.	2701/0011:404 0,0571 (atlikti kadastriniai matavimai)	Raimundas Jonas Vaitkevičius, Jūratė Vaitkevičienė	Upės g. 49, Panevėžio m.	Kita, gyvenamosios teritorijos (G), mažaaukščių gyvenamųjų namų statybos (G1)
4.	2701/0011:403 0,0467 (atlikti kadastriniai matavimai)	Liucija Kairienė	Raginėnų g. 1F, Panevėžio m.	Kita, gyvenamosios teritorijos (G), mažaaukščių gyvenamųjų namų statybos (G1)
5.	2701/0011:375 0,1436 (atlikti kadastriniai matavimai)	Lietuvos Respublika, Valentinas Balčikonis, Irena Balčikonienė, Adelė Juktonienė	Pušaloto g. 103, Panevėžio m.	Kita, gyvenamosios teritorijos (G), mažaaukščių gyvenamųjų namų statybos (G1)
6.	2701/0011:176 0,2078 (atlikti kadastriniai matavimai)	Vladas Januškevičius, Irena Petruškevičienė	Pušaloto g. 105, Panevėžio m.	Kita, gyvenamosios teritorijos (G), mažaaukščių gyvenamųjų namų statybos (G1)
7.	2701/0011:387 0,2303 (atlikti kadastriniai matavimai)	Vladas Januškevičius, Irena Petruškevičienė	Pušaloto g. 105B, Panevėžio m.	Kita, gyvenamosios teritorijos (G)

3.1.2. lentelė. Informacija apie planuojamoje teritorijoje Nr. 70 arba greta esančius inžinerinius tinklus.

Inžineriniai tinklai							
Elektros	Šilumos	Vandentiekio	Buitinių nuotekų	Lietaus nuotekų	Drenažas	Ryšių	Dujotiekio
-	-	+	+	+	-	+	-

+ Yra ; - Nėra

3.2. Sprendiniai.

Valstybinėje žemėje planuojamas 1 (vienas) žemės sklypas. Sklypas suformuotas atsižvelgiant į greta esančių žemės sklypų ribas, jų nepažeidžiant. Vadovaujantis Panevėžio miesto bendrojo planu (korektūra) (2008 m. spalio 30 d. Panevėžio miesto Tarybos sprendimas Nr. 1-25-1), Lietuvos Respublikos aplinkos ministro 2005 m. kovo 17 d. įsakymu Nr. D1-151, 2012 m. liepos 13 d. pakeitimu - įsakymas Nr. D1-595 „Dėl žemės sklypų pagrindinės tikslinės žemės naudojimo paskirties, būdų ir pobūdžių specifikacijos patvirtinimo“, Žemės sklypų formavimo ir pertvarkymo projektų rengimo ir įgyvendinimo taisyklėmis (Žin., 2004, Nr.149-5420; 2007, Nr. 63-2430), Panevėžio miesto savivaldybės Tarybos patvirtinta detaliojo plano koncepcija (2013-01-31, Nr.1 - 16), nustatomi reglamentai (3.2.1. lentelė). Detaliojo plano teritorijos tvarkymo režimo pagrindiniai sprendiniai pateikti brėžinyje **12/003-DP-70-III-1**.

3.2.1. lentelė. Planuojamų žemės sklypų privalomieji reikalavimai.

Privalomieji reikalavimai							Kiti	
Sklypo Nr.	Sklypo plotas (kv.m)	Sklypo naudojimo būdas, pobūdis (kodas/indeksas)	Statinių aukštis sklype			Sklypo užstatymo tankumas	Sklypo užstatymo intensyvumas	Spec. žemės naud. sąlygų punkto Nr. *, plotas m ²
			nuo žemės paviršiaus, m	altitudė, m	iki karnizo, m			
1	2508	Atskirųjų želdynų teritorijos (E), rekreacinės paskirties želdynų (E1)	-	-	-	-	-	XLIX - 1810 XXIX-1459 XXVII

* *Specialiųjų žemės naudojimo sąlygų* (Lietuvos Respublikos vyriausybės 1992-05-12 nutarimas Nr. 343 „Dėl specialiųjų žemės ir miško naudojimo sąlygų patvirtinimo“ su pakeitimais (Žin., 1992, Nr. 22-652)) reikalavimai nustatomi, punkto Nr.: Saugotini želdiniai (medžiai ir krūmai), augantys ne miškų ūkio paskirties žemėje - XXVII; Vandens telkinių apsaugos juostos ir zonos - XXIX; Vandentiekio, lietaus ir fekalinės kanalizacijos tinklų ir įrenginių apsaugos zonos - XLIX. Servitutu nėra.

Susisiekimo infrastruktūra. Planuojamam žemės sklypui įvažiavimas, priėjimas numatomas nuo Upės g.

Aplinkos, visuomenės sveikatos apsauga. Planuojamas žemės sklypas patenka į vandens telkinio apsaugos juostą, nepatenka - į jokios ūkinės veiklos saniterinės apsaugos zonas (SAZ), atitinka visuomenės sveikatos teisės aktų reikalavimus. Planuojamoje teritorijoje augantys medžiai,

vadovaujantis Lietuvos Respublikos želdynų įstatymu (Žin., 2007, Nr. 80-3215) priskirti saugotiniams. Medžiai planuojamoje teritorijoje turi būti tvarkomi vadovaujantis Saugotinių medžių ir krūmų kirtimo, persodinimo ar kitokio pašalinimo atveju, šių darbų vykdymo ir leidimų šiems darbams išdavimo, medžių ir krūmų vertės atlyginimo tvarkos aprašu (Žin., 2008, Nr. 17).

Inžinerinė infrastruktūra. Planuojamas žemės sklypas inžineriniais tinklais aprūpinamas nuo Pušaloto, Upės g. ir planuojamoje teritorijoje esamų inžinerinių tinklų, kurie prijungti prie miesto bendros inžinerinės infrastruktūros: vandentiekio, fekalinės ir lietaus kanalizacijos, ryšių, elektros, dujotiekio. Inžineriniai tinklai projektuojami pagal inžinerinius tinklus eksploatuojančių institucijų išduotas projektavimo sąlygas.

Visuomenės informavimo ir dalyvavimo teritorijų planavimo procesas. Vadovaujantis Visuomenės informavimo ir dalyvavimo teritorijų planavimo procese nuostatais (Žin., 2007, Nr. 33-1190) nauja redakcija 2010 m. liepos 1 d. (Žin., 2010, Nr. 78-4010) kaimyninių žemės sklypų savininkai (3.1 skyrius, 3.1.1. lentelė) informuoti registruotais laiškais apie pradedamą rengti projektą, parengtus sprendinius.

Detaliojo plano derinimo ir tikrinimo procedūra. Detaliojo plano derinimas atliekamas Panevėžio miesto savivaldybės Nuolatinės statybos komisijoje, su planavimo sąlygas išdavusių institucijų atstovais. Suderintas planas, kartu su Nuolatinės statybos komisijos protokolu teikiamas Valstybinės teritorijų planavimo ir statybos inspekcijos prie Aplinkos ministerijos Panevėžio teritorijų planavimo ir statybos valstybinės priežiūros skyriui patikrinimo aktui gauti.

3.2.1. Detaliojo plano sprendinių poveikis aplinkai.

Planuojamoje teritorijoje veikla bus vykdoma laikantis aplinkos apsaugos bei higieninės saugos reikalavimų. Ruošiant projektinę dokumentaciją statybos darbams, privaloma vadovautis Lietuvos Respublikos normatyviniais statybos techniniais dokumentais (STR), kuriuos reglamentuoja Statybos įstatymas. 3.2.1.1. lentelėje pateikiamas sprendinių poveikio vertinimas.

3.2.1.1. lentelė. Teritorijų planavimo dokumento sprendinių poveikio vertinimo lentelė.

1	Teritorijų planavimo dokumento organizatorius:	Panevėžio miesto savivaldybės administracijos direktorius, Laisvės a. 20, LT – 35200, Panevėžys, tel.: (8 45) 501360, faksas: (8 45) 501354, www.panevezys.lt , el.p.: administracija@panevezys.lt
2	Teritorijų planavimo dokumento rengėjas:	UAB „Želdima“ (Jaunimo g. 29, LT-38176, Dembavos k., Panevėžio r., tel.: 8 676 42727), tel.faks. (8 45) 594 857, elektroninis paštas: zeldima@yahoo.com
3	Teritorijų planavimo dokumentų pavadinimas:	<i>Panevėžio miesto teritorijų planavimo dokumentų parengimas, II etapas. Laisvos valstybinės žemės ir probleminių teritorijų Panevėžio mieste detalusis planas. Teritorija Nr. 70.</i>
4	Ryšys su planuojamai teritorijai galiojančiais teritorijų planavimo dokumentais	Panevėžio miesto bendrasis planas (korektūra), patvirtinta 2008 m. spalio 30 d. Panevėžio miesto Tarybos sprendimu Nr. 1-25-1.
5	Status quo situacija	Planuojamos teritorijos Nr. 70 plotas yra apie 0,2670 ha, ji yra Panevėžio miesto centrinėje dalyje - Upės gatvėje (pagalbinė, kategorija D), neužstatyta, auga pieva, krūmai, gluosniai, teritoriją kertą griovys, kuris centrinėje teritorijos dalyje išplatėja ir nueina į Nevėžio upę. Vakaruose, šiaurėje, rytuose - planuojama teritorija ribojasi su mažaaukščių gyvenamųjų namų statybų žemės sklypais (G1) (3.1.1. lentelė), pietuose -

Panevėžio miesto teritorijų planavimo dokumentų parengimas, II etapas. Laisvos valstybinės žemės ir probleminių teritorijų Panevėžio mieste detalusis planas. Teritorija Nr. 70.

		<p>privažiavimas (iš Upės į Pušaloto g.). <i>Panevėžio miesto bendrajame plane teritorija patenka į miesto centrą - mišrios miesto centro teritorijos su visuomenine, komercine, gyvenamąja statyba, kurioms keliama ypatingi reikalavimai pastatų ir viešųjų erdvių architektūrai.</i></p>
6	Tikslas kurio siekiama įgyvendinant teritorijų planavimo sprendinius	<p>Detalizuoti Panevėžio miesto bendrojo plano (patvirtinto Panevėžio miesto savivaldybės tarybos 2008 m. spalio 30 d. sprendimu Nr. 1-25-1) sprendinius. Išsiaiškinti laisvos valstybinės žemės panaudojimo galimybes, sukurti probleminių teritorijų vientisą ir darnią urbanistinę struktūrą (pagal 1 schemą). Detalai suformuoti laisvos valstybinės žemės ir problemines teritorijas, suformuoti sklypus, nustatyti teritorijų tvarkymo režimus ir reglamentus.</p>
7	Galimo sprendinių poveikio vertinimas (pateikiamas apibendrintas poveikio aprašymas ir įvertinimas)	<p>Valstybinėje žemėje planuojamas 1 (vienas) žemės sklypas. Vadovaujantis Panevėžio miesto bendruoju planu (korektūra) (2008 m. spalio 30 d. Panevėžio miesto Tarybos sprendimas Nr. 1-25-1), Lietuvos Respublikos aplinkos ministro 2005 m. kovo 17 d. įsakymu Nr. D1-151, 2012 m. liepos 13 d. pakeitimu - įsakymas Nr. D1-595 „Dėl žemės sklypų pagrindinės tikslinės žemės naudojimo paskirties, būdų ir pobūdžių specifikacijos patvirtinimo“, Žemės sklypų formavimo ir pertvarkymo projektų rengimo ir įgyvendinimo taisyklėmis (Žin, 2004, Nr.149-5420; 2007, Nr. 63-2430), Panevėžio miesto savivaldybės Tarybos patvirtinta detaliojo plano koncepcija (2013-01-31, Nr.1 - 16) nustatomi reglamentai, <i>Specialiosios žemės naudojimo sąlygos</i> (Lietuvos Respublikos vyriausybės 1992-05-12 nutarimas Nr. 343 „Dėl specialiųjų žemės ir miško naudojimo sąlygų patvirtinimo“ ir jo pakeitimai (Žin., 1992, Nr. 22-652)), punkto Nr.: Vandentiekio, lietaus ir fekalinės kanalizacijos tinklų ir įrenginių apsaugos zonos - XLIX; Vandens telkinių apsaugos juostos ir zonos - XXIX; Saugotini želdiniai (medžiai ir krūmai), augantys ne miškų ūkio paskirties žemėje - XXVII. Servitutų nėra.</p> <p>Planuojamas žemės sklypas patenka į vandens telkinio apsaugos juostą, nepatenka - į jokios ūkinės veiklos saniterinės apsaugos zonas (SAZ), atitinka visuomenės sveikatos teisės aktų reikalavimus.</p> <p>Planuojamas žemės sklypas inžineriniais tinklais aprūpinamas nuo Pušaloto, Upės g. ir planuojamoje teritorijoje esamų inžinerinių tinklų, kurie prijungti prie miesto bendros inžinerinės infrastruktūros: vandentiekio, fekalinės ir lietaus kanalizacijos, ryšių, elektros, dujotiekio. Inžineriniai tinklai projektuojami pagal inžinerinius tinklus eksploatuojančių institucijų išduotas projektavimo sąlygas.</p> <p>Medžiai planuojamoje teritorijoje turi būti tvarkomi</p>

Panevėžio miesto teritorijų planavimo dokumentų parengimas, II etapas. Laisvos valstybinės žemės ir probleminių teritorijų Panevėžio mieste detalusis planas. **Teritorija Nr. 70.**

		vadovaujantis Saugotinių medžių ir krūmų kirtimo, persodinimo ar kitokio pašalinimo atveju, šių darbų vykdymo ir leidimų šiems darbams išdavimo, medžių ir krūmų vertės atlyginimo tvarkos aprašu (Žin., 2008, Nr. 17). Poveikio aplinkai vertinimo procedūros neprivalomos. Numatomas užstatymas neturės reikšmingo poveikio aplinkai, žemės sklypuose bus vykdoma veikla, atitinkanti detaliojo plano sprendinius, Lietuvos Respublikoje galiojančių teisės aktų nuostatas.	
8	Vertinimo aspektai	Teigiamas (trumpalaikis, ilgalaikis) poveikis	Neigiamas (trumpalaikis, ilgalaikis) poveikis
	Sprendimo poveikis		
	Teritorijos vystymo darnai ir (ar) planuojamai veiklos sričiai	Ilgalaikis	Nėra
	Ekonominei aplinkai	Ilgalaikis	Nėra
	Socialinei aplinkai	Ilgalaikis	Nėra
9	Gamtinei aplinkai ir kraštovaizdžiui	Ilgalaikis	Nėra
	Siūlomos alternatyvos		
	Teritorijos vystymo darnai ir (ar) planuojamai veiklos sričiai	-	-
	Ekonominei aplinkai	-	-
	Socialinei aplinkai	-	-
Gamtinei aplinkai ir kraštovaizdžiui	-	-	

Projekto vadovas (atestasto Nr. 24001) Aurelija Čergelienė

Nuolatinės statybos komisijos

2003 m. lipos mėn. 15 d.

Protokolas Nr. 130-70

Edmundas Varnas
Nuolatinės statybos komisijos sekretore