

Dėl pastato 1A3/p Laisvės a. 13, Panevėžyje
kolonų (apibetonuotų mūro stulpų) I aukšto
laikančiojoje išorinėje mūro sienoje techninės būklės

STATINIO DALIES TECHNINĖS BŪKLĖS TYRIMO

AKTAS Nr.16-08/06

2016-08-24

1. Pastato 1A3/p Laisvės a. 13, Panevėžyje kolonų (apibetonuotų mūro stulpų) I aukšto laikančiojoje išorinėje mūro sienoje, parduotuvės patalpos zonoje, techninės būklės tyrimas atliktas vadovaujantis STR 1.04.01:2005 „Esamų statinių tyrimai“ nuostatomis tam, kad įvertinti šių konstrukcijų techninę būklę ir nustatyti ar jos tenkina LR Statybos įstatymo ketvirtajame straipsnyje nustatytą Esminį statinio reikalavimą STR 2.01.01(1):2005 „Mechaninis atsparumas ir pastovumas“, ar saugi tolesnė parduotuvės ir viso pastato eksploatacija bei pateikti rekomendacijas jų remonto vykdymui, ryšium su nustatytais pavojingais kolonų apsauginių sluoksnių defektais.
2. Tyrimas atliktas UAB „Douglas“ užsakymu.
3. Atliekant tyrimą, susipažinta su pateiktais Nekilnojamojo turto kadastro ir registro dokumentais, apžiūrėtos (viena iš kolonų dalinai atidengta) ir identifikuotos pastato I aukšto dalies konstrukcijos, užfiksuoti jų defektai, įvertinta konstrukcijų techninė būklė. Atlikta pastato konstrukcijų ir jų defektų foto fiksacija.
4. **Trumpa statinio charakteristika.**
Parduotuvės patalpa (unikalus Nr.: 2792-0001-3013:0012) yra trijų aukštų mūrinio gyvenamojo namo I aukšte (žiūr. 1 nuotrauką priede). Pastatas 1920 metų statybos. Kapitaliai remontuotas, o 2003 metais rekonstruotas jo I aukštas, pašalinant dalį mūro stulpų laikančiosiose centrinėje išilginėje ir gatvės pusės sienose, prieš tai platinamų angų zonose įrengus plieninių konstrukcijų sąramas. Išliekantys mūro stulpai buvo sustiprinti plieninėmis konstrukcijomis, bei (kaip ir sąramos) apibetonuoti ir nutinkuoti. Įrengti vitrininiai įstiklinimai. Namų pamatai yra juostiniai, akmenbetonio, perdangos gelžbetoninės. Sienos ir pertvaros plytų mūro. Stogas medinis, šlaitinis,

gegninių konstrukcijų, danga keraminių čerpių. Pastato parduotuvės dalies bendras plotas (pagal registro duomenis) 273,39 m², pagrindinis plotas 207,64 m², pagalbinis plotas 65,75 m², tūris 1378 m³.

5. Apžiūrėjus esamas pastato ir tiriamos I aukšto dalies konstrukcijas bei įvertinus jų techninę būklę nustatyta:
 - 5.1. Pastato I aukšto parduotuvės zonos kolonos išorinėje laikančiojoje sienoje sąlyginėje ašyje „A“, tarp sąlyginių ašių 3-8 turi neleistinų defektų (žiūr. inventorinę I a. plano schemą 1 pav. ir 2-6 nuotr.): apsauginiuose sluoksniuose vidurinėje kolonų dalyje (iš patalpų pusės) atsivėrė platūs, iki 1-2 mm pločio plyšiai, apsauginis sluoksnis vienoje iš kolonų atsisluoksniavo, išsigaubė. Pagal pleišėjimo pobūdį, kolonos turi galimos avarinės būklės požymių, jų būklė yra artima saugos ribinei. Visos pleišėjimo defektų turinčios kolonos turi būti remontuojamos, reikalui esant stiprinamos.
 - 5.2. Atidengus dalį supleišėjusios kolonos, nustatyta, kad mūro stulpas yra sustiprintas lygiašoniais kampuočiais 100x6 mm skerspjuvio, tarpusavyje kolonos vidurinėje dalyje sujungtų dviem 10 cm pločio juostomis. Prie juostų privirinti S400 armatūros, 8 mm skersmens strypai ir įrengtas 6-8 cm storio monolitinio betono kolonos apvalkalas, tikėtina, dėl prastos mūro stulpų būklės. Po to kolonos tinkuotos ir įrengta apdaila. Bendras kolonos apvalkalo (apsauginio sluoksnio) storis siekia 10 cm. Betone ties armatūros strypu atsivėręs plyšys, apibetonavimas atsisluoksniavęs (žiūr. atidengtos vietos 3-6 nuotr.). Apsauginis kolonų sluoksnis gniuždomas, bendras darbas su plieninėmis stiprinimų konstrukcijomis neužtikrintas. Todėl būtina nustatyti sąramų ir kolonų atramų (viršuje ir apačioje) įrengimo konstrukciją (remiantis projektine dokumentacija arba kolonų konstrukcijas, pradedant jų remontą, atidengus).
 - 5.3. Remiantis patikrinamaisiais skaičiavimais, esami kolonų stiprinimai būtų pakankami, jei būtų užtikrintas, jų elementų, kaip aždūrinių kolonų, bendras darbas (sujungus kampuočius įstrižomis juostomis). Esami defektiniai apibetonavimai gali būti pašalinti.

IŠVADOS

1. Pastato 1A3/p Laisvės aikštėje 13, Panevėžyje dalies kolonų (iškirstų ir sustiprintų mūro stulpų) I aukšto laikančiojoje išorinėje mūro sienoje, techninė būklė yra artima saugos ribinei bei turi galimos avarinės būklės požymių. Visų tokių kolonų, ypač prie


abipus išplatintų (apatinėje dalyje dar ir iškirstų) angų, konstrukcija ir techninė būklė turi būti tikslinama bei jos remontuojamos ir stiprinamos, atsižvelgiant į 5p. nurodymus ir rekomendacijas. Būtina patikrinti ir centrinės sienos kolonų bei jų atramų įrengimo konstrukciją bei būklę, nes jos veikiamos dukart didesnių apkrovų nei išorinės sienos kolonos.


2. Pastato I aukšto laikančiosios sienos ir kolonos yra ne tik bendrosios daugiabučio gyvenamojo namo konstrukcijos, bet ir svarbiausios, nuo kurių priklauso viso statinio mechaninis atsparumas ir pastovumas, todėl eksploatacinė pastato priežiūra turi būti vykdoma griežtai pagal galiojančių STR reikalavimus.

Pridedama:

Foto fiksacijos medžiaga..... 3 lapai
Inventorinės sklypo ir I aukšto planų (1999 02 06 d. duomenys) schemos..... 1 lapas

Ekspertai :


A.Zeltinis
(kvalifikacijos atestato Nr. 15355)


V.Doveika
(kvalifikacijos atestato Nr. 15338)

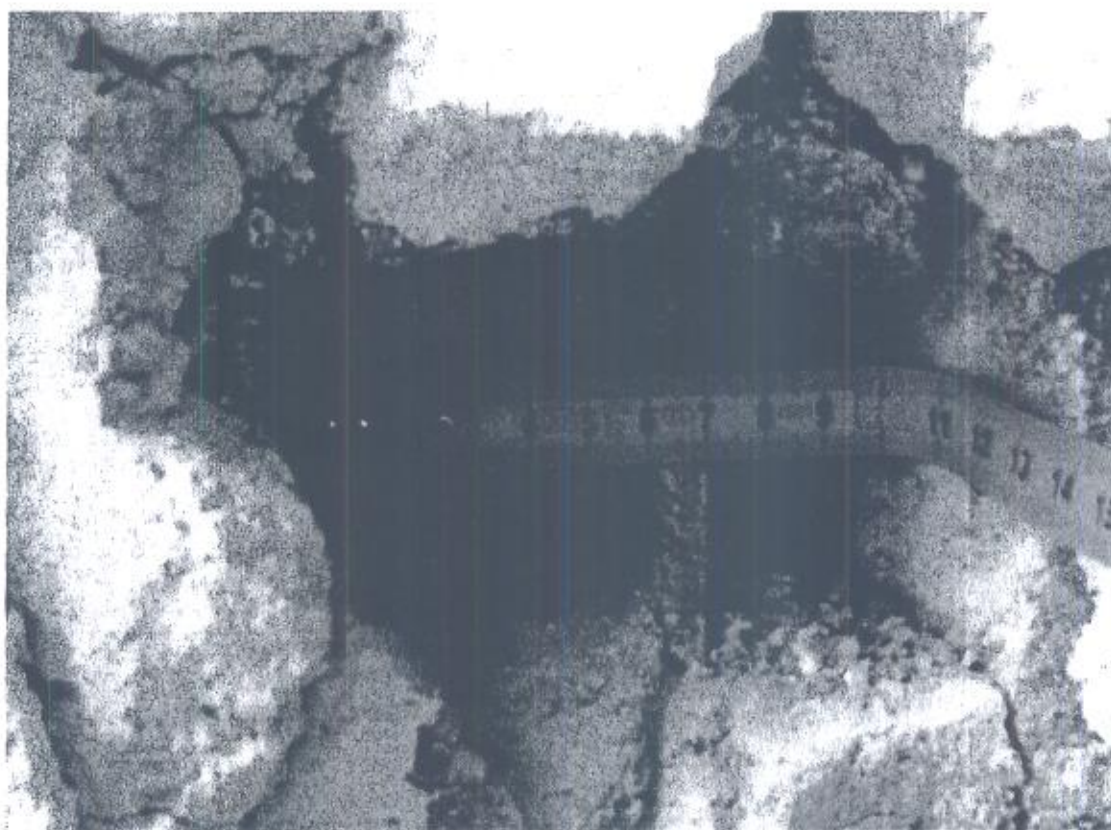
Fotonuotraukos pažeistų kolonų patalpose, esančiose Laisvės a.13, Panevėžyje:



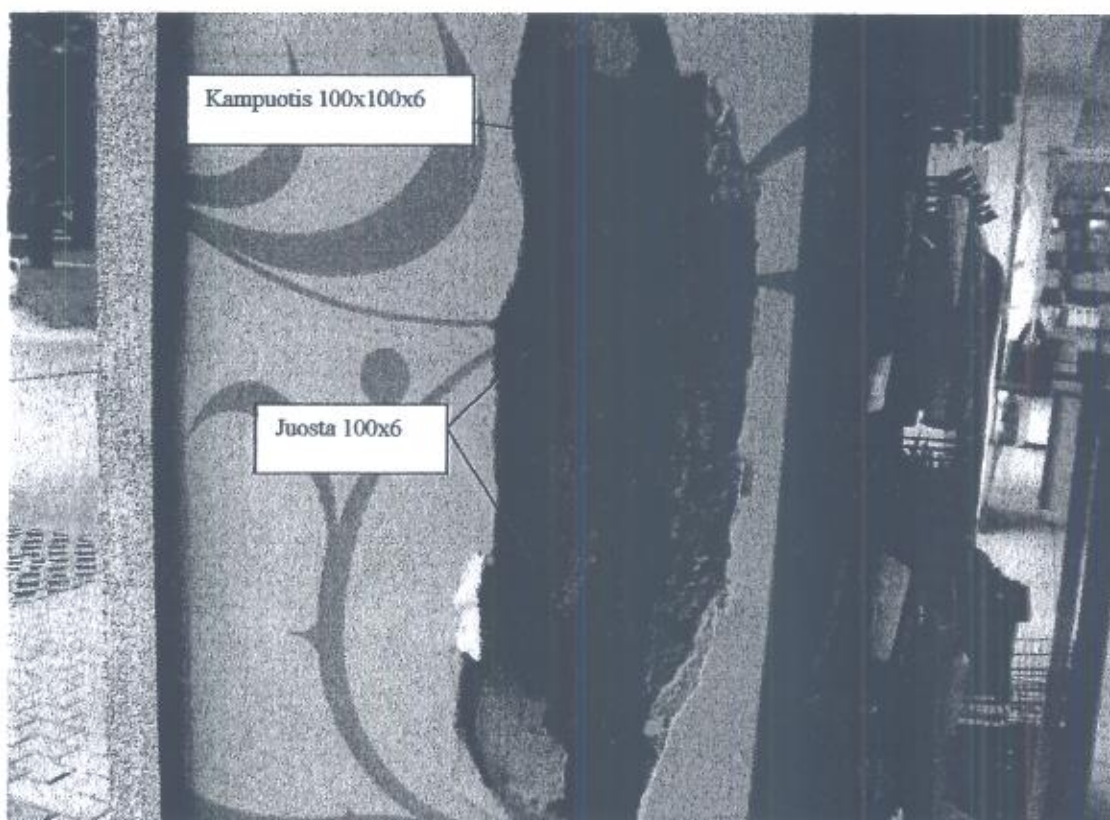
Nr.1



Nr.2



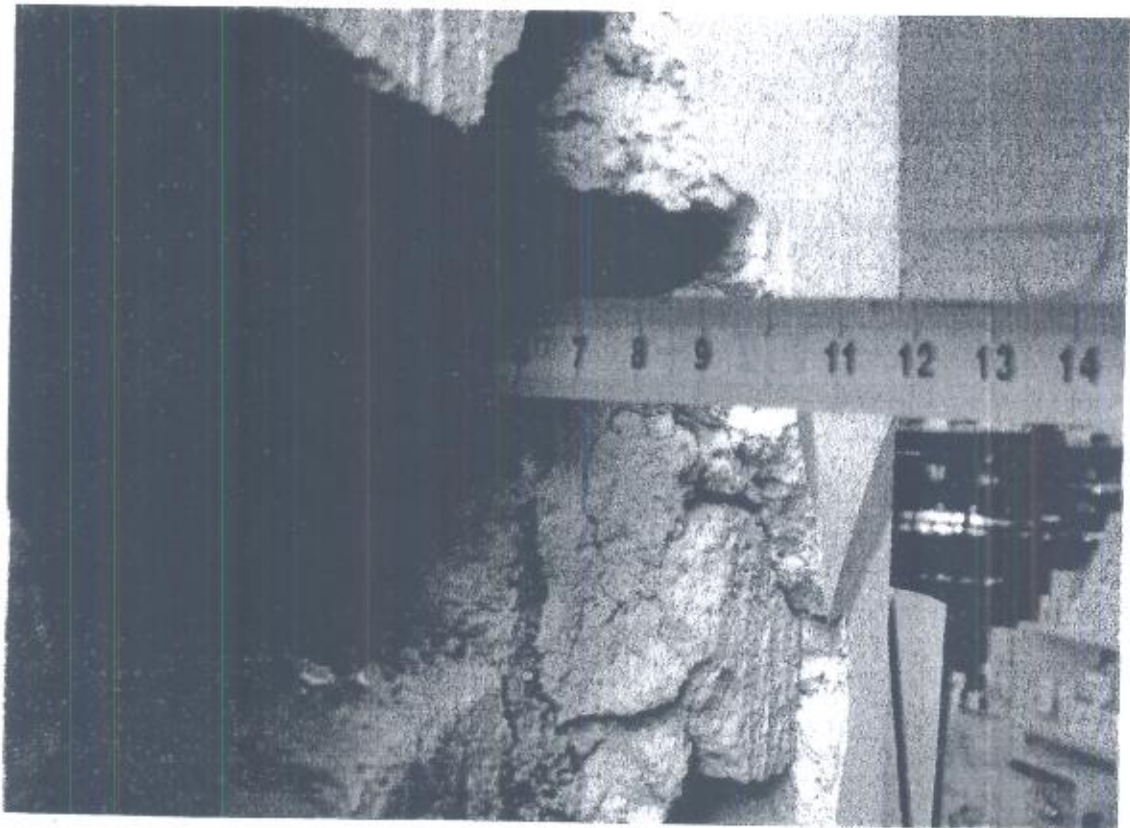
Nr.3



Nr.4



Nr.5



Nr.6

