

TURINYS

III DALIS: SPRENDINIAI

Darbą parengusių specialistų sąrašas.....	3
Įvadas.....	4
1. Sodininkų bendrijų teritorijų vystymo tikslai	5
2. Teritorijos erdvinės struktūros vystymo sprendiniai	5
3. Žemės naudojimo ir statybos reglamentai	6
4. Gamtinio karkaso ugdymo ir želdynų bei želdinių tvarkymo pasiūlymai	7
5. Susisiekimo sistemos vystymas.....	8
5.1 Sodininkų bendrijų teritorijų perspektyviniai susisiekimo ryšiai Panevėžio miesto susisiekimo sistemos kontekste	8
5.2 Planuojamas sodininkų bendrijų teritorijų gatvių tinklas	9
5.3 Viešasis transportas	10
5.4 Bevariklis transportas	11
6. Inžinerinės infrastruktūros vystymas	11
6.1 Vandentiekis ir nuotekų šalinimas	11
6.2 Elektros energijos tiekimas	12
6.3 Gamtinių dujų tiekimas	13
6.4 Šilumos tiekimas	13
6.5 Telekomunikacijų tinklai	13
7. Sprendinių poveikio vertinimas	14
Brėžiniai:	
1. Pagrindinis brėžinys. Žemės naudojimo ir tvarkymo reglamentų planas	
2. Susisiekimo infrastruktūros vystymas	
3. Inžinerinės infrastruktūros suvestinis brėžinys	

DARBŲ PARENGUSIŲ SPECIALISTŲ SĄRAŠAS

Eil. Nr.	Vardas, pavardė (kvalifikacijos atestato Nr.)	Teksto skyriai
1.	Augis Gučas Projekto vadovas (kvalifikacijos atestatas Nr. A669)	Įvadas, Sodininkų bendrijų teritorijų vystymo tikslai, Teritorijos erdvinės struktūros vystymo sprendiniai, Žemės naudojimo ir statybos reglamentai, Gamtinio karkaso ugdymo ir želdynų bei želdinių tvarkymo pasiūlymai, Sprendinių poveikio vertinimas
2.	Rasa Rudytė Murauskienė (kvalifikacijos atestatas Nr. 17684)	Susisiekimo infrastruktūros vystymas
3.	Valdas Maleckas (kvalifikacijos atestatas Nr. 25389)	Inžinerinės infrastruktūros vystymas
4.	Asta Anikėnienė	Grafinės dalies kompiuterinis atlikimas

IVADAS

Panevėžio miesto Sodininkų bendrijų "Ažuolas", "Šermutas", "Klevas" specialiojo plano sprendiniai parengti vadovaujantis Panevėžio miesto savivaldybės administracijos 2009-06-26 Teritorijų planavimo dokumento planavimo darbų programa, suinteresuotų institucijų planavimo sąlygų paketu bei Panevėžio miesto savivaldybės administracijos ir UAB "Urbanistika" 2010-06-21 pasirašyta Pirkimo sutartimi Nr. 22-6.38-619, o taip pat ir parengta šio plano koncepcija, kurią 2011-03-31 sprendimu Nr. 1-68-57 patvirtino Panevėžio miesto savivaldybės taryba. Rengimo metu koncepcija buvo ne kartą aptarta su sodininkų bendrijų pirmininkais bei jų aktyvu, o taip pat, pagal teritoriniam planavimui priderančias procedūras, viešai svarstyta su miesto visuomene. Pagal pateiktas pastabas koncepcijos pasiūlymai buvo koreguojami, o šiuose specialiojo plano sprendiniuose yra toliau atsižvelgta į miestiečių planavimo eigoje pareikštas pastabas bei pasiūlymus.

Šie planavimo darbai yra tolesnis Panevėžio miesto bendrojo plano nuostatų detalizavimas bei vystymas, kuriomis buvo numatyta šioje strategiškai svarbioje sodininkų bendrijų teritorijoje keisti žemės ūkio (mėgėjiškų sodų bendrijų) paskirties žemę į kitos paskirties žemę, skirtą mažaaukštei (vienbučių ir dvibučių gyvenamųjų pastatų) statybai.

Išanalizavus esamą būklę, buvo išnagrinėta visa planuojamos teritorijos padėtis ir ryšiai kitų Panevėžio miesto dalių atžvilgiu – susisiekimo, aprūpinimo inžineriniais tinklais galimybės, įvertintos sodininkų bendrijų masyvo urbanistinio vystimosi tendencijos ir investicinės, socialinės bei statybos plėtros sąlygos.

1. SODININKŲ BENDRIJŲ TERITORIJŲ VYSTYMO TIKSLAI

Šiuo Specialiuoju planu sudaromos sąlygos vystyti sodininkų bendrijų "Ažuolas", "Šermutas", "Klevas" teritorijas, kad jos ateityje taptų visaverte Panevėžio miesto dalimi. Tai siekiama padaryti numatant teritorijoje esančių gausių sklypų savininkams sudarius galimybes pasinaudoti patogia padėtimi Panevėžio miesto struktūros atžvilgiu - pakelti jų žemės vertę ir paspartinti dabar čia gana vangiai vykstantį urbanizacijos procesą, pasiekti, kad jis taptų planingesnis bei spartesnis. Laikui bėgant dabartinės šių sodų bendrijų teritorijos turėtų tapti gerai įrengtu, aprūpintu visa būtina miesto infrastruktūra, patogiu gyventi mažaaukštės (vienbutės ir dvibutės) gyvenamosios statybos rajonu.

Visa tai įvertinant prioritetas teikiamas žemės paskirties keitimui ir gyvenamosios statybos plėtrai. Manoma, jog norintys ir toliau ilgesnį ar trumpesnį laiką tik ugdyti savuosius mėgėjiškus sodus, turės galimybę tai daryti, o greta plintanti mažo aukštingumo statyba neužgoš jų aplinkos, nesudarys ryškaus diskomforto sąlygų. Planuojant teritoriją siekiama sudaryti sąlygas gyventojams patogiai privažiuoti prie savo valdų, o taip pat, kad jų namai buitinių avarijų ar nelaimės atveju būtų lengvai pasiekiami specialiajam transportui ir, kas ypač svarbu, aprūpinti inžineriniais tinklais.

2. TERITORIJOS ERDVINĖS STRUKTŪROS VYSTYMO SPRENDINIAI

Įgyvendinus šiuo Specialiuoju planu numatytas teritorijos vystymo priemones, ji taps žaliu, vyraujančios sodybinio tipo mažaaukštės (vienbutės ir dvibutės) gyvenamosios statybos miesto rajonu. Ji liks suskaidyta tankiu, taisyklingu, jau iš anksčiau susiklosčiusiu tiesių, tačiau palyginti ankštų (siaurų) gatvelių tinklu.

Planuojamąjį gyvenamosios statybos masyvą įstrižai kerta plati istorinio kelio į Upytę (dabar - T.Tilvyčio gatvė), su praeityje suformuotomis apželdinimo juostomis, trasos erdvė. Sprendiniais numatoma šią gatvę-kelį pertvarkyti į gerai įrengtą C1 kategorijos gatvę-bulvarą, tinkančią ne tik transporto bei dviratininkų eismui, bet ir pėsčiųjų pasivaikščiavimams laisvalaikio. Gatvė liks ne tik pagrindine gyvenamąsias dabartinių sodininkų bendrijų teritorijas aptarnaujančia transporto arterija, bet ir miesto erdve, iš dalies formuosiančia šios vietovės įvaizdį.

Svarbus vaidmuo taip pat tenka ir planuojamą teritoriją kertančiai Šermuto upelio sureguliuotai vagai, ją supančiai neplačiai, tačiau aiškiai kraštovaizdyje jaučiamai žaliai juostai. Siūloma pagal galimybes ją gausiau apželdinti, geriau pritaikyti dviratininkų ir pėsčiųjų reikmėms. Tokiu būdu ji taps dar vienu ryškiu struktūriniu-erdviniu planuojamos teritorijos elementu.

Praturtintos želdinimo ir teritorijos tvarkymo priemonėmis daugiau reikšmės planuojamos teritorijos erdvinei kompozicijai turės ir kitus, mažesnius upelius ar melioracijos griovius supančios žaliosios juostos.

3. ŽEMĖS NAUDOJIMO IR STATYBOS REGLAMENTAI

Pagrindinis "Ažuolo", "Šermuto" ir "Klevo" sodininkų bendrijų specialiojo plano sprendinys yra visos šių sodų teritorijos žemės naudojimo paskirties pakeitimas iš Žemės ūkio (Mėgėjiškų sodų sklypai - **Z1**) į Kitos paskirties žemę. Nustatomas pagrindinis jos naudojimo būdas bei pobūdis - Gyvenamosios teritorijos, Vienbučių ir dvibučių pastatų statybos sklypai - **G1**.

Numatoma, jog gyvenamoji statyba gali būti projektuojama ir vykdoma labai įvairaus dydžio (naudingo gyvenamojo ploto), tiek pavieniais, tiek ir tarpusavyje blokuotais gyvenamaisiais pastatais. Šiuo metu esančiose sodininkų bendrijose vyraujančiuose 0,06 ha sklypuose, statant ar rekonstruojant esamus gyvenamuosius pastatus, pagal statytojo poreikius, numatoma talpinti nuo 45 iki 400 m² naudingo ploto, užstatant juose nuo 50 iki 300 m². Tokiu būdu užstatymo tankis apytiksliai svyruos nuo 0,083 iki 0,5, o jo intensyvumas atitinkamai sieks nuo 0,075 iki 0,66. Galimi ir kiti sklypų užstatymo komponavimo variantai, projektuojant įvairiai sublokuotus namus ar priešingai - vienam namui konsoliduojant didesnę, žymiai komfortiškesnę sklypą.

Trims nedidelėms grupėms sklypų, esančioms greta jau dabar suformuotos, struktūriškai svarbios Projektuotojų gatvės, ten kuri ji kertasi su V. Alanto g. bei T. Tilvyčio gatvėmis yra numatyta galimybė mišriam žemės naudojimui - greta gyvenamosios (**G1**), juose galima ir Komercinės paskirties - prekybos ir paslaugų objektų (patalpų) **K1** statyba ar įrengimas. Taip pat, šalia T. Tilvyčio g. yra paliktas jau iš esmės egzistuojantis šios paskirties sklypas su prekybos objektu ir formuojama Visuomeninės paskirties - Administracinių pastatų ir bendruomenių pastatų statybos **V1** teritorija (sklypas), esamam dabartinių sodininkų bendrijų pastatui.

Prognozuojama, jog vidutinis visos planuojamos teritorijos užstatymo tankis ir intensyvumas bus atitinkamai apie 0,2 ir 0,25.

Planuojamoje sodininkų bendrijų teritorijoje taip pat yra išskirtos Inžinerinės infrastruktūros teritorijos - Susisiekimo ir inžinerinių komunikacijų aptarnavimo objektų statybos - **I1**. Šios teritorijos suformuotos taip pat keičiant žemės naudojimo paskirtį iš **Z1** į Kitos paskirties žemę. Jos nustatomos įteisinant esamą pravažiavimų tarp sodų sklypų grupių. Kadangi pravažiavimų-gatvių erdvės tarp sklypų yra labai ankštos, sodininkų sklypų teritorijose, palei gatves numatytos servitutų juostos inžineriniams tinklams tiesti.

Planuojamą teritoriją kertančiai T. Tilvyčio gatvei nustatomas mišrus **I1**, **E3** - Atskirųjų želdynų-Apsauginės ir ekologinės paskirties želdynų teritorijos. Numatoma, jog rekonstruojant ir pertvarkant šio kelio profilį į **C1** kategorijos gatvę, gausus kelio apsauginių juostų apželdinimas būtų taip pat rekonstruotas ir tinkamai išsaugotas. Šio tipo mišrus žemės naudojimas numatytas ir vienoje erdvesnėje dabartinės "Ažuolo" bendrijos teritorijoje esančios gatvės atkarpoje.

Žaliosioms upelių bei melioracijos griovių aplinkos juostoms numatomas Atskirtųjų želdynų - Rekreacinės, Apsauginės ir ekologinės paskirties želdynų teritorijų - **E1**, **E3** žemės naudojimo pobūdis, o nedideliems, kitus vandens telkinius (tvenkinius bei prūdus) juosiantiems sklypams - Rekreacinės paskirties želdynų - **E1**.

Teritorijų plotai pagal žemės naudojimo pobūdį:

1. G1 – 115,02 ha
2. V1 – 0,1 ha
3. K1 – 0,47 ha
4. G1/K1 – 0,88 ha
5. Z1 – 0,01 ha
6. E1/E3 – 6,64 ha
7. I2 – 17,03 ha
8. I2/E3 – 3,9 ha

4. GAMTINIO KARKASO UGDYMO IR ŽELDYNŲ BEI ŽELDINIŲ TVARKYMO PASIŪLYMAI

Planuojamosios vietovės gamtinį karkasą sudaro itin kuklūs kraštovaizdžio elementai - tai ypač lygios lygumos vietovaizdis, kurį kerta nedidelis Šermuto upelis. Tarybiniu laikotarpiu, melioruojant šlapias agrarinėms reikmėms naudojamas žemes, upelis taip pat buvo numelioruotas ir suvestas į gana gilų reguliaraus plano griovį. Jo aplinkoje įsikūrus sodininkų bendrijoms, upelis ir jį lydinti žalia juosta tapo svarbiausiu gamtiniu teritorijos elementu, tebetarnaujančiu ir kaip migracijos koridorius. Planuojamojoje teritorijoje, jos pakraščiuose yra ir daugiau stambių melioracijos griovių, kurie sujungti į vieningą sistemą su Šermuto upeliu ir tai šiai vietai teikia tam tikrą, gana savaimingą charakterį. Taip pat teritorijoje esama nemažo kiekio kitų nedidelių vandens telkinių (prūdų), kurie išsidėstę tiek pakraščiais, tiek ir sodų sklypų tankmėje. Viso jų yra 6. Daugeliu atveju sodų sklypai betarpiškai su šiais vandens telkiniais nesiriboja.

Planuojama išsaugoti toliau sklypais neskaidomą šių visų vandens telkinių aplinką, jai suteikiant jau urbanizuotų teritorijų atskirųjų želdynų (E1 ir E3) žemės naudojimo pobūdį. Erdvesnėse vietose numatant želdinimą medžių eilėmis, prie atskirų vandens telkinių - ir krūmais (tuo pačiu, kad pagerėtų galimybės ir paukščiams perėti), žaliąsias juostas, kur pakanka vietos, naudojant poilsiu, pėsčiųjų bei dviračių susisiekimui, o taip pat ir kaip apsauginės ir ekologinės paskirties želdynus. Apželdinimas suteiks šioms juostoms daugiau kompozicinio svarumo, kiek suskaidys itin dideles mažaukšte statyba užstatyto masyvo erdves, padidins užstatytos vietovės gamtinę įvairovę. Rekomenduotina, kad kiekviena gyvenamoji valda be vaismedžių, savojoje teritorijoje pasisodintų bent po vieną stambesnę medį.

Kaip aukščiau minėta, teritoriją kertanti T.Tilvyčio gatvė yra išlaikiusi kelio profilį su praeityje suformuotomis galingomis apsauginėmis žaliosiomis juostomis. Pertvarkant šį kelią į miesto gatvę buvusių apsauginių juostų želdinius privalu iš esmės išsaugoti, eliminuojant nevertingą jų dalį, o taip pat ir sodinant naujus medžius. Medžiais želdinti numatoma taip pat ir pietinė, platesnioji meridianinės D1 kategorijos gatvės dalis.

Pagrindinis želdinimas projektuotinas Lietuvai būdingomis augalų rūšimis. Tai ypač pasakytina apie medžius. Šalia gatvių bei erdvesnėse vietose, greta vandens telkinių, rekomenduojama sodinti liepas, klevus, uosius, o siauresnėse vietose - šermukšnius, taip pat gudobeles ir kitų panašių rūšių aukštus, nedideliais medžiais užaugančius krūmus.

5. SUSISIEKIMO SISTEMOS VYSTYMAS

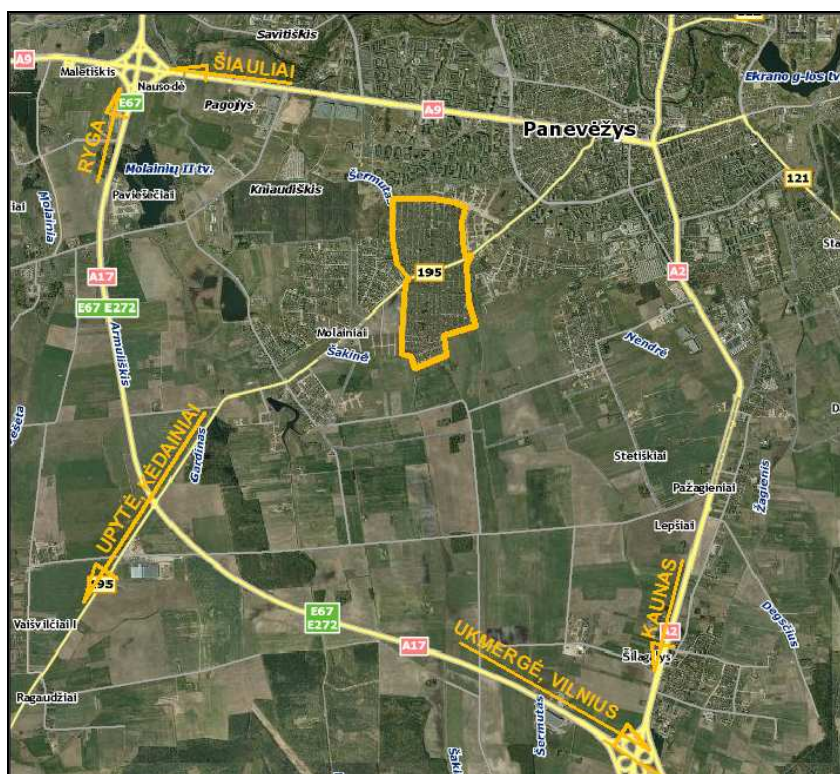
5.1 SODININKŲ BENDRIJŲ TERITORIJŲ PERSPEKTYVINIAI SUSISIEKIMO RYŠIAI PANEVĖŽIO Miesto SUSISIEKIMO SISTEMOS KONTEKSTE

Vystant Sodininkų bendrijų „Ažuolas“, „Šermutas“, „Klevas“ teritorijų susisiekimo infrastruktūrą turi būti skiriamas didelis dėmesys kokybiškam gyventojų aptarnavimui užtikrinant planuojamos teritorijos vidinių susisiekimo ryšių kokybę. Sodininkų bendrijų susisiekimo sistema turi integraliai funkcionuoti ir su kitomis Panevėžio miesto teritorijomis, užtikrinti patogų ir saugų gyventojų susisiekimą įvairiomis transporto rūšimis.

Sodininkų bendrijų „Ažuolas“, „Šermutas“, „Klevas“ teritorija yra pietvakarinėje Panevėžio miesto dalyje, abipus aptarnaujančią funkciją miesto susisiekimo tinkle atliekančią T.Tilvyčio gatvę, užmiestyje tampančia valstybinės reikšmės krašto keliu 195 Kėdainiai-Krekenava-Panevėžys (žr. 5.1 pav.).

T.Tilvyčio g. jungia sodininkų bendrijų teritorijas su miesto centre dalimi, o aukščiau minėtas krašto kelias per A17 (E67, E272) Panevėžio aplinkkelį (Via Baltica) – su užmiečio kelių tinklu *Vilniaus* (A2 (E272) Vilnius-Panevėžys), *Kauno* (A8 (E67) Panevėžys-Aristava-Sitkūnai (Via Baltica), *Šiaulių* (A9 (E272) Panevėžys-Šiauliai), *Rygos* (A10 (E67) Panevėžys-Pasvalys-Ryga (Via Baltica) *kryptimis* (žr. 5.1 pav.).

Numatoma, kad T.Tilvyčio gatvė ir ateityje atliks esminę planuojamos teritorijos aptarnavimo (C1 kategorijos gatvės) funkciją ir užtikrins sodininkų bendrijų teritorijų susisiekimo sistemos konvergencinį funkcionavimą su kitomis Panevėžio miesto ir artimiausiomis užmiečio teritorijomis.



5.1 pav. Sodininkų bendrijų „Ažuolas“, „Šermutas“, „Klevas“ padėtis Panevėžio miesto kontekste (šaltinis – www.maps.lt)

5.2 PLANUOJAMAS SODININKŲ BENDRIJŲ TERITORIJŲ GATVIŲ TINKLAS

Formuojant Sodininkų bendrijų „Ažuolas“, „Šermutas“, „Klevas“ teritorijų gatvių tinklą didžiausias dėmesys skirtas kokybiškam gyventojų aptarnavimui užtikrinant planuojamos teritorijos vidinių susisiekimo ryšių kokybę. T.y. aukštesnės kategorijos (B,C) gatvių tinklas buvo suformuotas aukštesnio lygmens teritorijų planavimo dokumentuose, kurių sprendiniai įvertinti ir šiame projekte, o planuojamos teritorijos ribose nustatytos pagalbinės funkcijos (D1 ir D2) gatvių kategorijos. Taip pat atsižvelgiant į esamos būklės studijoje atliktą analizę, esamą ir numatomą teritorijos užstatymą specialiojo plano sprendiniuose nustatyti gatvių skerspjūviai, gatvių infrastruktūros koridorių pločiai, būtini gatvės važiuojamajai daliai ir kt.elementams (šaligatviams, dviratininkų takams) bei inžineriniams tinklams įrengti.

Šiaurinė Sodininkų bendrijų teritorijos dalis ribojama perspektyvine pagrindine B2 kategorijos V.Alanto gatve, kuri skirta susisiekimui tarp miesto funkcinų zonų, rajonų bei centrų. Patį planuojamos teritorijos centrą kerta C1 kategorijos T.Tilvyčio gatvė. Greta rytinės planuojamos teritorijos dalies, į T.Tilvyčio gatvę įsijungia kita perspektyvinė aptarnaujančios reikšmės (C2 kategorijos) Berniūnų gatvė.

Pagalbinių D1 kategorijos gatvių tinklas suformuotas atsižvelgiant į gretimas sodininkų bendrijoms teritorijas ir numatomą jų plėtrą, todėl D1 gatvės kategorija nustatyta Projektuotojų g. bei dviems „Ažuolo“ sodo gatvėms.

Planuojamos teritorijos gatvių tinklui siūlomi trijų tipų gatvių skerspjūviai, kurių du (1-1 ir 2-2) skirti dvipusiam transporto priemonių eismui (skerspjūvyje 2-2 yra galimybė transporto priemonėms prasilenkti užvažiuojant ant sutapdinto su gatvės važiuojamąja dalimi šaligatvio). Skerspjūvis 3-3 numatomas labiausiai suspausto užstatymo teritorijose, kur tarp sklypų tėra 3-3,5 m pločio koridorius. Skerspjūviai 4-4 ir 5-5 numatyti poilsiniais rekreaciniais tikslais pėsčiųjų-dviratininkų takams. Ateityje T.Tilvyčio g. su esamomis brandžiomis apželdinimo juostomis numatoma pertvarkyti į pilnavertę gatvę su žaliosiomis erdvėmis, pėsčiųjų ir dviratininkų takais, eismo dalyvių saugą užtikrinančiu apšvietimu, ką atspindi skerspjūvis 6-6.

Siekiant subalansuotos susisiekimo sistemos tikslų bei atsižvelgiant į eismo saugos aspektą, planuojamoje teritorijoje pateikiamas eismo organizavimo planas su rekomenduojamomis vienpusio eismo gatvėmis.

Detalizuojant specialiojo plano sprendinius žemesnio lygmens projektais ir įgyvendinus statybą, bus pasiektas svarbiausias planuojamos teritorijos tikslas – tapti pilnaverte ir šiuolaikiškai suplanuota, aprūpinta susisiekimo ir inžinerine infrastruktūra mažaaukšte gyvenamąja teritorija: gatvės bus rekonstruotos pagal nustatytas jų kategorijas, įrengtas kietas dangų paviršius, pėsčiųjų bei dviratininkų takai, gatvių apšvietimas, paviršinio vandens nuo gatvių dangų surinkimo sistemos.

5.3 VIEŠASIS TRANSPORTAS

Viešasis transportas turi tenkinti gyventojų susisiekimo poreikį ir toliau užimti svarbias pozicijas bendroje susisiekimo sistemoje. Viešojo transporto maršrutinis tinklas turi atitikti urbanizacijos procesus, tenkinti gyventojų poreikius plėtojant susisiekimo sistemų tarpusavio sąveiką – vystyti keleivių persėdimo iš vienos susisiekimo sistemos į kitą galimybes (iš miesto autobusų maršruto į priemiesčio, nuo dviračio į autobusą ir atvirkščiai).

Numatoma, kad sodininkų bendrijų „Ažuolas“, „Šermutas“, „Klevas“ teritoriją ir toliau aptarnaus T.Tilvyčio g. vykstantys maršruto Nr. 4 Molainiai-Vaivadais viešojo naudojimo autobusai, kurių maršrutinė linija jungia planuojamą teritoriją su miesto centru bei Panevėžio miesto šiaurės rytų dalies teritorijomis.

Sodininkų bendrijų „Ažuolas“, „Šermutas“, „Klevas“ specialiojo plano sprendinių laikotarpiui nenumatomos naujos viešojo transporto maršrutinės linijos ar sustojimai. Būtinasis viešojo transporto tinklo tankis palaipsniui bus įgyvendinamas realizuojant Panevėžio miesto bendrąjį planą – Sodininkų bendrijų teritorijos gretimybėje tiesiant pagrindines ir aptarnaujančias gatves, kuriose rekomenduojamos taip pat ir viešojo transporto maršrutinės linijos (5.2 pav.). Tuomet šiuo metu normatyvinio reikalavimo neatitinkantis pietinėje sodininkų bendrijų dalyje būtinasis tinklo tankis priėjimui pėsčiomis iki viešojo susisiekimo linijų (600 m mažaaukščio užstatymo didelių ir didžiausių miestų teritorijose) bus tenkinamas visoje planuojamoje teritorijoje.



5.2 pav. Ištrauka iš Panevėžio m. BP sprendinių etapo rekomenduojamo viešojo transporto linijų pasiekiamumo zonų schemos

5.4 BEVARIKLIS TRANSPORTAS

Planuojamoje teritorijoje yra geros sąlygos vystyti dviračių transportą dėl palankaus reljefo, gamtinės aplinkos (Šermuto upelio, melioracinių kanalų žr. 5.3 pav., 5.4 pav.), nedidelio atstumo iki miesto centro bei išreikšto poreikio. Siekiant įgyvendinti subalansuotą susisiekimo sistemą specialiojo plano sprendinių etape numatytos ir naujos dviratininkų trasos, kurios jungiamos į esamą dviratininkų taką Sodai-miesto centras (T.Tilvyčio g.) bei perspektyvinį dviratininkų takų tinklą, numatytą Panevėžio m. bendrajam plane.

E (pagrindinių) ir F (pagalbinių) pėsčiųjų ir dviratininkų takų tinklas suplanuotas atsižvelgiant taip pat ir į planuojamos teritorijos pobūdį. Ne visose gatvėse dėl esamo užstatymo galima įgyvendinti numatytus F kategorijos dviratininkų takus atskirai nuo važiujamosios dalies. Todėl tokiose gatvėse turėtų būti numatomos priemonės (pvz., kelio ženklai) ramaus eismo zonoms įgyvendinti važiujamąją dalį skiriant mišriam eismui (automobilių, dviratininkų). Pagalbinių (F kategorijos) pėsčiųjų-dviratininkų takų tinklas numatytas susisiekimui tarp namų grupių, lokalinių centrų, rekreaciniams poilsiams tikslams (tame tarpe ir vaikų pasivažinėjimams).



5.3 pav. Šermuto upelis



5.4 pav. Vaizdas nuo pėsčiųjų tiltuko per Šermuto upelį

6. INŽINERINĖS INFRASTRUKTŪROS VYSTYMAS

6.1 VANDENTIEKIS IR NUOTEKŲ ŠALINIMAS

Vadovaujantis geriamojo vandens tiekimo ir nuotekų tvarkymo įstatymu (Žin., 2006, Nr. 82-3260), viešo vandens tiekimo paslauga turi būti prieinama gyvenamosiose vietovėse, jų dalyse ar pavieniuose pastatuose, kuriuose gyvena daugiau nei 50 gyventojų. Šie tikslai turi būti įgyvendinti iki 2014 gruodžio 31 d. Planuojama teritorija atitinka keliamus kriterijus. Sodininkų bendrijų „Ažuolas“, „Šermutas“, „Klevas“ teritorijose numatoma:

- įrengti ir plėsti centralizuotą vandentiekį. Tikslios rezervuojamos teritorijos nustatomos detaliaisiais planais, techniniais projektais;
- gaisrų gesinimui reikalingas vanduo bus imamas iš natūralių arba dirbtinių vandens telkinių, nes nėra galimybių numatyti gaisrinius hidrانتus;
- įrengti ir plėsti centralizuotą nuotekų tinklą. Tikslios rezervuojamos teritorijos nustatomos detaliaisiais planais, techniniais projektais;
- statyti 4 naujas buitinių nuotekų siurbines plečiant inžinerinius tinklus.

Planuojamoje teritorijoje taip pat numatoma plėsti centralizuotą lietaus nuotekų šalinimo sistemą ir įrengti paviršinių nuotekų valymo įrenginius. Teritorijos rezervuojamos gatvių infrastruktūros koridorių zonose, nuotekų sistema įrengiama palei gatves. Būtina parengti planuojamos teritorijos lietaus nuotekų tvarkymo infrastruktūros vystymo planą. Lietaus nuotekų tinklai sujungiami su Panevėžio miesto nuotekų tinklais V. Alanto gatvėje.

Planuojamoje teritorijoje sprendžiant lietaus nuotekų klausimą, būtina gilinti Šermuto upelį. Atlikus minėtus darbus sumažėtų paviršinių vandenų lygis. Paviršinių vandenų infiltracija į gruntus nėra galima.

Numatoma sumažinti centralizuotai į aplinką išleidžiamų paviršinių nuotekų kiekį (numatomas paviršinių nuotekų panaudojimas gamybos, žaliųjų plotų laistymo, gaisrų gesinimo reikmėms).

Numatoma sumažinti susidarančių paviršinių nuotekų užterštumą (numatyti sausą galimai teršiamų teritorijų valymą, įrengti stogines taršos atžvilgiu pavojingiausiose vietose).

Inžinerinės infrastruktūros brėžinyje parodytos perspektyvinės vandentiekio linijos, siekiant sužiedinti esamų vandentiekio tinklų atšakas. Planuojamos teritorijos inžineriniam aprūpinimui planuojami visi inžineriniai tinklai. Vandentiekio ir buitinių nuotekų tinklai numatomi prijungti prie miesto inžinerinių tinklų infrastruktūros. Lietaus nuotekas numatoma įjungti į esamus atvirus vandens telkinius, Šermuto upelį bei V. Alanto gatvėje esančius centralizuotus lietaus nuotekų tinklus. Kaip galimą alternatyvą buitinių nuotekų šalinimui numatomas vakuuminis nuotekų šalinimas, tačiau tai gana naujas ir brangus sprendimo būdas. Ateityje atpigus technologijoms šis sprendimo būdas galėtų būti įgyvendinamas.

Aprūpinimas vandeniu ir nutekamųjų vandenų nuvedimas išspręstas vadovaujantis Panevėžio miesto UAB „Aukštaitijos vandenys“ išduotomis sąlygomis 2009-04-29 Nr.09-217. Vandentiekio ir nuotekų projektas parengtas vadovaujantis galiojančiais normatyviniais aktais:

LST 1569:2000 „Statinio projektas. Lauko inžinerinių tinklų grafiniai ženklai“.

STR 2.07.01:2003 „Vandentiekio ir nuotekų šalintuvas. Pastato inžinerinės sistemos. Lauko inžineriniai tinklai.“

Paviršinių nuotekų tvarkymo reglamentas.

Vandentiekio, buitinių ir lietaus nuotekų tinklai projektuojami visose gatvėse išskyrus lietaus nuotekų tinklą, kurio negalima įrengti dėl sudėtingo reljefo ypatumo. Kiekviename sklype projektuojami inžineriniai tinklai turi būti pateikti atskirais projektais.

Vandens tiekimo ir nuotekų šalinimo projektai turi būti įgyvendinami lygiagrečiai. Tinklai turėtų būti klojami numatomų infrastruktūros koridorių ribose. Klojant naujus vandentiekio ir nuotekų tinklus būtina užtikrinti esamų inžinerinių tinklų išsaugojimą, o nesant galimybės išsaugoti, būtina gauti projektavimo sąlygas tinklams perkelti.

6.2 ELEKTROS ENERGIJOS TIEKIMAS

Elektros energijos tiekimo sprendiniai parengti vadovaujantis planavimo užduotimi bei techninėmis sąlygomis 30202-262 (2009-04-16), išduotomis AB „Rytų skirstomieji tinklai“.

Planuojamoje teritorijoje elektros perdavimo linijų nėra ir tokios nenumatomos.

Planuojamoje teritorijoje yra išvystytas 10 kV elektros tinklas. Numatoma išsaugoti visas esamas transformatorines pagal poreikį jas rekonstruojant. Numatomos pastatyti papildomai septynios transformatorinės pateikiant preliminaras jų vietas. Pastarosios gali būti tikslinamos detaliojo planavimo lygmenyje. Esamas orines 10 kV elektros linijas numatoma demontuoti. Numatoma išvystyti 10 kV elektros paskirstymo tinklą. Gatvių infrastruktūros koridorių ribose numatoma tiesti tik kabelines 10 kV linijas. Plečiant 10 kV elektros tinklą numatoma jungtis prie esamo tinklo bei esamų transformatorių. Planuojamoje teritorijoje yra 0,4 kV elektros paskirstymo tinklas, kuris apjungia esamas transformatorines su vartotojais. Naujai planuojamos gatvės suardo šį tinklą. Jo išsaugojimas nėra numatomas. Naujo 0,4 kV tinklo suplanavimas numatomas detaliojo ir techninio planavimo lygmenyse. Numatoma, kad naujas 0,4 kV tinklas bus tiesiamas kabelinėmis linijomis, o kabeliai klojami gatvių infrastruktūros koridoriuose.

Planuojamoje teritorijoje numatomas apšvietimo tinklas, kuris planuojamas vienoje gatvės pusėje. Numatoma apšviesti dviračių takus. Tikslus elektros tiekimo tinklų išdėstymas turi būti sprendžiamas detaliaisiais ir techniniais projektais.

6.3 GAMTINIŲ DUJŲ TIEKIMAS

Gamtinių dujų tiekimo sprendiniai parengti vadovaujantis planavimo užduotimi bei techninėmis sąlygomis 25-48-76 (2009-04-16), išduotomis AB „Lietuvos dujos“.

Planuojama teritorija nėra pakankamai dujofikuota. Numatoma įrengti skirstomąjį vidutinio slėgio dujotiekio tinklą. Dujotiekį numatoma kloti gatvių infrastruktūros koridorių ribose. Numatoma prisijungti prie esamo vidutinio slėgio dujotiekio ties Projektuotojų gatve. Skirstomojo dujotiekio tinklo įrengimas taps svarbiu miesto energetikos infrastruktūros vystymo uždaviniu. Skirstomojo dujotiekio tinklai bus išdėstyti kiekvienoje gatvėje specialiai tam numatytuose infrastruktūros koridoriuose. Tikslus dujų tiekimo tinklų išdėstymas turi būti sprendžiamas detaliaisiais ir techniniais projektais.

6.4 ŠILUMOS TIEKIMAS

Centralizuoto šilumos tiekimo sodininkų bendrijų „Ažuolas“, „Šermutas“, „Klevas“ teritorijose nėra. Gyventojai šilumos teikimu rūpinasi individualiai. Populiariausia kuro rūšis – mediena, mažiau naudojama akmens anglis ir dujos. Ateityje numatoma sodininkų bendrijas dujofikuoti. Šilumos energijai gaminti bus naudojamos dujos. Gamtinės dujos technologiniu ir ekologiniu požiūriu yra efektyviausias organinis kuras. Alternatyva dujoms bus naudojama mediena ir akmens anglis, tačiau minėtos kuro rūšys sukelia sandėliavimo ir naudojimo nepatogumų.

6.5 TELEKOMUNIKACIJŲ TINKLAI

Telekomunikacinių tinklų išvystymo sprendiniai parengti vadovaujantis planavimo užduotimi bei techninėmis sąlygomis Nr.03-2-07-3/1722 (2009-04-24), išduotomis AB „TEO LT“.

Planuojamoje teritorijoje ryšių tinklai išvystyti silpnai. Numatoma įrengti ryšių kanalizacijos tinklą D1 kategorijos gatvėse. Didžioji dalis gyventojų turi kelis mobiliojo ryšio operatorius, kurie sukuria komfortišką susisiekimo paslaugą. Sparčiai vystantis informacinėmis technologijomis populiarėja belaidis internetas. Mobiliojo ryšio paslaugos ir belaidis internetas yra pagrindinis ryšių ateities sprendinys. Mobilios ryšio paslaugas Panevėžio mieste teikia trys operatoriai: UAB „Bitė GSM“, UAB „Omnitel“ ir UAB „Tele-2“.

Ryšių kanalizaciją numatoma kloti gatvių infrastruktūros koridorių ribose. Numatoma prisijungti prie esamo ryšių tinklo Projektuotojų gatvėje. Tikslus ryšių tiekimo tinklų išdėstymas turi būti sprendžiamas detaliaisiais ir techniniais projektais

7. SPRENDINIŲ POVEIKIO VERTINIMAS

Specialiojo plano sprendinių vertinimas atliekamas vadovaujantis:

- Teritorijų planavimo dokumentų sprendinių poveikio vertinimo tvarkos aprašu, patvirtintu 2004-06-16 LR Vyriausybės nutarimu Nr.920;
- Galiojančio Panevėžio miesto 2008 m. Bendrojo plano sprendiniais bei teiginiais;
- Planavimo sąlygomis nacionalinio, regioninio, rajono lygmens bendrojo ir specialiojo planavimo dokumentams rengti Nr.20-1398-(1.21.)-110, išduotomis Panevėžio apskrities viršinininko administracijos 2009-05-14;
- Planavimo sąlygomis rajono lygmens bendrojo ar specialiojo ir vietovės lygmens specialiojo ar detaliojo planavimo dokumentams rengti Nr.N5-1911, išduotomis Panevėžio regiono aplinkos apsaugos departamento 2008-04-28.

Sprendinių poveikio vertinimas pagal pateiktas sąlygas vertintinas ekonominiu, socialiniu, aplinkosauginiu, kultūriniu; kraštovaizdžio ir aplinkos kokybės, biologinės įvairovės, ekosistemų, gamtos objektų apsaugos aspektais.

1. Ekonominis ir socialinis:

Tiek ekonominiu, tiek ir socialiniu požiūriu Sodininkų bendrijų „Ažuolas“, „Šermutas“ ir „Klevas“ sprendinių įgyvendinimas sudarys prielaidas sodų sklypų savininkams turėti tiesioginės ekonominės naudos, visų pirma, jau iš jų turimos žemės paskirties pakeitimo, nes tai taps pilnaverte miesto užstatomos teritorijos žeme, kurioje bus paprasčiau projektuoti bei vykdyti gyvenamąją statybą. Teritorijoje suintensyvės ir nekilnojamojo turto pardavimas-pirkimas. Miestui ekonominė nauda pasireikš per mokesčių pokyčius bei ypač - statybų jo teritorijoje suintensyvėjimą. Įgyvendinant teritorijos infrastruktūrinius projektus - galima ir ES fondų parama.

Visa tai - ekstensyviai dirbamų sodų masyvo pavertimas mažaaukštės statybos, visaverčiu į miesto struktūrą integruotu gyvenamuoju rajonu, suintensyvėjusi statyba bei nekilnojamojo turto sandėriai, įrengiama susisiekimo bei inžinerinė infrastruktūra bei žaliųjų teritorijų tvarkymas sukurs prielaidas susiformuoti kur kas aukštesnės socialinės kokybės miesto teritorijai. Tai sudarys galimybes daliai nepasiturinčių, bet iniciatyvių žmonių pakilti į aukštesnį socialinį sluoksnį.

2. Kraštovaizdžio

Specialiojo plano sprendiniai atitinka Panevėžio miesto 2008 m. Bendrajame plane pateiktus sprendinius, kuriais numatyta pusiau urbanizuotą agrarinį kraštovaizdį pakeisti mažaaukščiais, vienbučiais bei dvibučiais pastatais užstatytos šiuolaikinio miesto dalies kraštovaizdžiu, kurio siluete vis dėlto dominuos medžiai, o ne pastatai.

Teritorijoje išsaugomi, tvarkomi ir želdinimo priemonėmis intensyvinami visi esantys išlikę gamtiniai kraštovaizdžio elementai - melioruotų upelių vagos, prūdai bei tvenkiniai bei juos juosiančios želdinių juostos, taip pat ir išlikusios kelių apsauginės želdinių juostos. Tai teigiamai įtakos planuojamos teritorijos erdvinę išraišką ir turtins kraštovaizdį.

3. Aplinkos kokybės

Specialiojo plano sprendinių įgyvendinimas nepakenks, bet priešingai - pastebimai pagerins aplinkos kokybę. Visų pirma tai užtikrins teritorijos sklypuose esančių bei statomų pastatų nuosaikūs parametrai bei ypač - jų prijungimas miesto inžinerinių tinklų. Svarbu, jog bus

atsisakyta šiuo metu tankiai dėstomų nuotekų išgriebimo šulinių, o vietomis, ir nelegalaus jų nuleidimo į melioracijos griovius ar upelius, taip pat ir tai, jog bus įrengtos gatvių dangos, sutvarkytas lietaus vandens surinkimas bei jo išvalymas prieš suleidžiant į upelių vagas. Įrengus numatytą gatvių apšvietimą, gyvenamoji aplinka taip pat taps ir saugesnė.

4. Biologinės įvairovės, ekosistemų ir gamtos objektų apsaugos

Specialiojo plano sprendinių įgyvendinimas neturės pastebimo neigiamo poveikio planuojamos teritorijos esamai biologinei įvairovei, ekosistemoms bei gamtos objektams. Tai užtikrins ta aplinkybė, jog planuojamoji ūkinė veikla - mažaaukštė vienbučių-dvibučių gyvenamųjų namų statyba individualiuose sklypuose nors ir padidins jau esamą užstatymo tankumą, bet ne iki kritinės ribos - žalias, soduose skendintis vietovės charakteris ir toliau išliks, tuo pačiu išliks ar nežymiai pakis ir augmenijos, ir šiuo metu negausios teritorijoje egzistuojančios gyvūnijos įvairovė. Siekiama ir tikimasi, kad numatytas papildomas želdinimas, ypač krūmais, negausių želdynų teritorijose vis dėlto kiek pagerins sąlygas kai kurių paukščių rūšių perėjimui.

Pilnai išsaugoma, tvarkoma bei želdinama Šermuto upelio vaga bei jos aplinka ir toliau išliks reikšmingu Panevėžio gamtinės aplinkos sistemos migracijos koridoriumi, kuriam Panevėžio miesto 2008 m. Bendrajame plane yra skirtas ekologinio kompensavimo jungties vaidmuo. Vieningoje sistemoje liks ir likusių kitų upelių ar melioracijos griovių trasos bei vagos.

Specialiojo plano sprendiniai taip pat numato planuojamą teritoriją kertančios T.Tilvyčio gatvės (kelio) sanitarinės apsaugos juostų vertingų želdinių, ypač medžių, išsaugojimą.

Kultūrinis (neklinojamojo kultūros paveldo) aspektu Specialiojo plano sprendinių poveikis nėra vertinamas, nes šio pobūdžio objektų planuojamoje teritorijoje nėra.

SODININKŲ BENDRIJŲ "AŽUOLAS", "ŠERMUTAS", "KLEVAS" SPECIALIOJO PLANO SPRENDINIŲ POVEIKIO APLINKAI VERTINIMO LENTELĖ

1.	Specialiojo plano dokumento rengimo organizatorius: Panevėžio m. savivaldybės administracijos direktorius
2.	Specialiojo plano rengėjas: UAB "Urbanistika"
3.	Planavimo dokumentas: Sodininkų bendrijų (SB "Ažuolas", "Šermutas", "Klevas") specialusis planas
4.	Ryšys su planuojamai teritorijai galiojančiais teritorijų planavimo dokumentais: Panevėžio miesto teritorijos bendrasis planas (2008-10-30 Panevėžio miesto tarybos Sprend. Nr.1-25-1)
5.	Ryšys su patvirtintais ilgalaikiais ar vidutinės trukmės strateginio planavimo dokumentais: a) Panevėžio m. teritorijos 2008-10-30 Nr.1-25-1 bendrasis planas, b) Panevėžio regiono 2007-2013 m. plėtros strateginis planas, c) Panevėžio miesto 2004-2013 plėtros strateginis planas
6.	Status quo situacija: Esamu metu nagrinėjamą teritoriją sudaro žemės ūkio paskirties Mėgėjiškų sodų bendrijų

	(Z1) žemė ir Kitos paskirties, Inžinerinės infrastruktūros teritorijų, Susisiekimo koridoriaus (I2) žemė.		
7.	Tikslas, kurio siekiama įgyvendinant teritorijos planavimo sprendinius: Detalizuoti Panevėžio m. teritorijos 2008-10-30 Nr.1-25-1 bendrojo plano sprendinius. Specialiojo plano sprendiniais suformuoti Panevėžio miesto sodininkų bendrijų teritorijų planinę struktūrą, aprūpintą transporto bei inžinerinių tinklų infrastruktūra. Suformuoti teritorijos žemėnaudos principus bei režimus, nustatant teritorijoms aptarnauti skirtų gatvių kategorijas, parametrus ir raudonąsias linijas, teritoriją aptarnaujančius inžinerinius tinklus, želdynų ir kitų viešųjų erdvių bei pagrindinių dviračių takų teritorijas		
8.	Apibendrintas specialiojo plano sprendinių poveikio vertinimas: Planuojamoje teritorijoje sprendžiant miesto plėtros uždavinius kuriama harmoninga, sveika aplinka išsaugant vertingus teritorijos gamtinius ypatumus. Tolesnio urbanizavimo įtaka aplinkai - minimali, teigiama.		
	<i>Vertinimo aspektai</i>	<i>Teigiamas poveikis (trumpalaikis, ilgalaikis)</i>	<i>Neigiamas poveikis (trumpalaikis, ilgalaikis)</i>
9.	Sprendinio poveikis:		
	Teritorijos vystymo darnai ir (ar) planuojamai veiklos sričiai	Teigiamas ilgalaikis	Neigiamas trumpalaikis statybų metu
	Ekonominei aplinkai	Teigiamas trumpalaikis ir ilgalaikis	Neigiamo poveikio nėra
	Socialinei aplinkai	Teigiamas ilgalaikis	-----
	Gamtinei aplinkai ir kraštovaizdžiui	-----	Neigiamo poveikio nėra

P.V. A. Gučas