



# **PANEVĖŽIO MIESTO VIETOS PLĖTROS STRATEGIJA 2023–2027 M.**



**PANEVĖŽIO MIESTO  
VIETOS PLĖTROS STRATEGIJA 2023–2027 M.**

Rengėjas:

Asociacija Panevėžio vietos veiklos grupė

Įm. kodas: 304075569

Adresas: Laisvės a. 20, Panevėžys, LT-35200

Telefonas: +370 614 93342

El. paštas: paneveziovg@gmail.com

Interneto svetainė: www.pvvg.lt



<https://www.facebook.com/panevezio.vietosveiklosgrupe.3/>

*Viršelio nuotrauka – Raimundo Povilonio*

Panevėžys, 2023

**Santrumpos:**

AJC – atviras jaunimo centras

BVP – bendras vidaus produktas

NVO – nevyriausybinės organizacijos

PLEZ – Panevėžio laisvoji ekonominė zona

PVVG – Panevėžio vietos veiklos grupė

STEAM centras – STEAM atviros prieigos centras

Strategija – vietos plėtros strategija „Panevėžio miesto vietos veiklos grupės vietos plėtros strategija 2016–2022 m.“

Strategija 2023–2027 m. – vietos plėtros strategija „Panevėžio miesto vietos plėtros strategija 2023–2027 m.“

UDP – užimtumo didinimo programa

VVG – vietos veiklos grupė

## IVADAS

Asociacija Panevėžio vietos veiklos grupė yra savanoriška organizacija, veikianti Panevėžio mieste. Tai Panevėžio miesto teritorijoje veikiančių ir miesto gyventojus atstovaujančių nevyriausybinių organizacijų, verslo sektoriaus organizacijų ir vietos savivaldos savanoriška asociacija, atstovaujanti Panevėžio miesto gyventojų, verslo bei bendruomenių interesams.

Pagrindinis asociacijos Panevėžio vietos veiklos grupė (toliau – Panevėžio VVG) **tikslas** – pagerinti vietines įsidarbinimo galimybes ir didinti bendruomenių socialinę integraciją, išnaudojant vietos bendruomenių, verslo ir vietos valdžios ryšius, pagal savo veiklos kompetenciją ir galimybes skatinti Panevėžio miesto plėtrą.

Taikant bendruomenių inicijuotos vietos plėtros (BIVP) metodą, Panevėžio VVG 2017-2023 m. sėkmingai įgyvendino pirmąją vietos plėtros strategiją „Panevėžio miesto vietos veiklos grupės vietos plėtros strategija 2016-2022 m.“ (toliau – Strategija), kurios pagalba Panevėžio miesto gyventojų verslumo įgūdžių ugdymui buvo skirta (225 336,20 Eur), darbinių įgūdžių ugdymui (56 865,3 Eur) ir socialinių paslaugų kokybės ir prieinamumo gerinimui (423 195,88 Eur). Strategijos administravimo išlaidoms skirta 140 273,00 Eur.

Pažymėtina, kad įgyvendinant Strategiją, buvo pasiektos visos rodiklių siektinos reikšmės, dalis buvo viršytos: projektų veiklose dalyvavo 1 006 dalyviai (planuota 685); įgyvendinti 24 projektai, kuriuos įgyvendino socialiniai partneriai ar nevyriausybinės organizacijos (planuota 24); sustiprinti 2 jauni verslai (planuota 2); projektų veiklose dalyvavo 180 savanorių (planuota 39); 30 dalyvių savanoriaujančių socialinių partnerių organizacijose ar nevyriausybinėse organizacijose, praėjus 6 mėnesiams po dalyvavimo Europos socialinio fondo veiklose (planuota 15).

Nors Strategija sėkmingai įgyvendinta, išlieka poreikis tęsti pradėtas veiklas toliau, kadangi Panevėžio mieste stebimos gyventojų senėjimo tendencijos, didesnis socialinių paslaugų poreikis, ypač neįgaliems ir senyvo amžiaus asmenims, taip pat sociokultūrinių paslaugų poreikis ir neformalaus užimtumo veiklų poreikis vaikams iš socialiai pažeidžiamų šeimų bei verslumo ir darbinių įgūdžių kompetencijų įgijimas ekonomiškai neaktyviems miesto gyventojams.

Atsižvelgiant į pasiektus ir lūkesčius viršijusius pirmosios Strategijos rezultatus, Panevėžio VVG parengė antrąją vietos plėtros strategiją „Panevėžio miesto vietos plėtros strategija 2023–2027 m.“ (toliau – Strategija 2023–2027 m.).

**Strategijos 2023–2027 m. tikslas** – siekiant teigiamo ekonominio, socialinio, sociokultūrinio pokyčio Panevėžio mieste, sudaryti darnias gyvenimo kokybės gerinimo sąlygas, atliepiančias miesto gyventojų poreikius.

Strategijos 2023–2027 m. tikslui atliepti, suformuluoti šie **uždaviniai**:

1. Mažinti Panevėžio miesto gyventojų socialinę atskirtį, gerinant socialinių ir sociokultūrinių paslaugų kokybę ir paslaugų prieinamumą ir bendradarbiavimo tinklų kūrimą atskirties problemų sprendimui.
2. Didinti Panevėžio miesto gyventojų darbinių, profesinių ir verslumo įgūdžių kompetencijas ir skatinti naujų socialinių verslų kūrimąsi ir plėtrą.

**Tikslinės Panevėžio miesto gyventojų grupės:**

1. Socialinę atskirtį patiriantys gyventojai.
2. Darbingų gyventojų šeimos nariai, kurie dėl amžiaus, neįgalumo ar kitų priežasčių negali savarankiškai rūpintis asmeniniu gyvenimu ir savarankiškai dalyvauti visuomenės gyvenime ir darbo rinkoje.
3. Ekonomiškai neaktyvūs darbingo amžiaus gyventojai.
4. Socialinės rizikos asmenys (šeimos).

**Darbo metodai:** statistinių duomenų analizė, išorinės aplinkos analizė, SSGG analizė, duomenų lyginimas, anketinė apklausa, focus grupės, dokumentų analizė, duomenų apibendrinimas.

Rengiant Strategiją 2023–2027 m., vadovautasi Europos Komisijos 2022 m. rugpjūčio 3 d. sprendimu Nr. C(2022) 5742 patvirtintu 2021-2027 metų Europos Sąjungos fondų investicijų programa, Projektų administravimo ir finansavimo taisyklėmis, patvirtintomis Lietuvos Respublikos finansų ministro 2022 m. birželio 22 d. įsakymu Nr. 1K-237 „Dėl 2021-2027 metų Europos Sąjungos fondų investicijų programos ir ekonomikos gaivinimo ir atsparumo didinimo plano „Naujos kartos Lietuva“ įgyvendinimo“ su visais pakeitimais, Lietuvos Respublikos vidaus reikalų ministro 2022 m. spalio 28 d. įsakymu Nr. 1V-672 patvirtintomis taisyklėmis „Vietos plėtros strategijų rengimo ir atrankos taisyklės“, Panevėžio miesto savivaldybės tarybos 2021 m. gruodžio 23 d. Nr. T-1-362 patvirtintu Panevėžio miesto 2021-2027 m. strateginiu plėtros planu, Panevėžio regiono plėtros tarybos 2023 m. rugsėjo 6 d. sprendimu Nr. TS-30 2022-2030 m. Panevėžio regiono plėtros planu ir kitais dokumentais bei teisės aktais, skirtais bendruomeninių ir kitų nevyriausybinų organizacijų, verslo įmonių/ organizacijų ir valdžios institucijų atstovams, kitoms interesų grupėms, savivaldybės gyventojams.

Strategijoje 2023–2027 m. iškeltas tikslas atitinka 2021-2027 m. investicijų programos 4.7 konkretų uždavinį „Skatinti aktyvią įtrauktį, siekiant propaguoti lygias galimybes, aktyvų dalyvavimą ir gerinti įsidarbinamumą“ ir 4.9 konkretų uždavinį „Didinti socialinę ir ekonominę marginalizuotų bendruomenių, migrantų ir nepalankias sąlygas turinčių grupių integraciją įgyvendinant integruotas priemones, įskaitant aprūpinimu būstu ir socialinių paslaugų teikimą. Taip pat Panevėžio regiono 2022-2030 metų plėtros plano projekto 1 tikslą „Didinti regiono investicinį patrauklumą aukštesnę pridėtinę vertę kuriančio verslo plėtrai“, 2 tikslą „Didinti turistinį bei kultūrinio gyvenimo patrauklumą“ ir 7 tikslą „Didinti socialinių paslaugų ir infrastruktūros prieinamumą“.

Rengiant Strategiją 2023–2027 m., laikomasi horizontaliųjų principų reikalavimų ir užtikrintos visos asmenų teisės nepažeidžiant Europos Sąjungos pagrindinių teisių chartijos reikalavimų į procesą įtraukiant miesto bendruomenes, viešojo ir privataus sektoriaus atstovus. Vykdyti susitikimai, konsultacijos, diskusijos su mieste atstovaujančių verslo, nevyriausybinų, biudžetinių įstaigų atstovais. Atstovų pateiktos idėjos įtrauktos į Strategijos 2023–2027 m. veiksmus, kurie skirti mažinti socialinę atskirtį, didinti gyventojų užimtumą ir skatinti bendruomeniškumą, kuriant socialinį verslą Panevėžio mieste.

Sėkmingai įgyvendinta Strategija 2022-2029 m. kompleksiskai prisidės prie socialinės atskirties mažinimo Panevėžio mieste, gerinant socialinių ir sociokultūrinių paslaugų kokybę ir paslaugų prieinamumą ir bendradarbiavimo tinklų kūrimą atskirties problemų sprendimui bei prisidės prie Panevėžio miesto gyventojų darbinių, profesinių ir verslumo įgūdžių kompetencijų didinimo ir skatinimo kurtis naujiems socialiniams verslams ir juos plėtoti, siekiant teigiamo ekonominio, socialinio, sociokultūrinio pokyčio Panevėžio mieste.

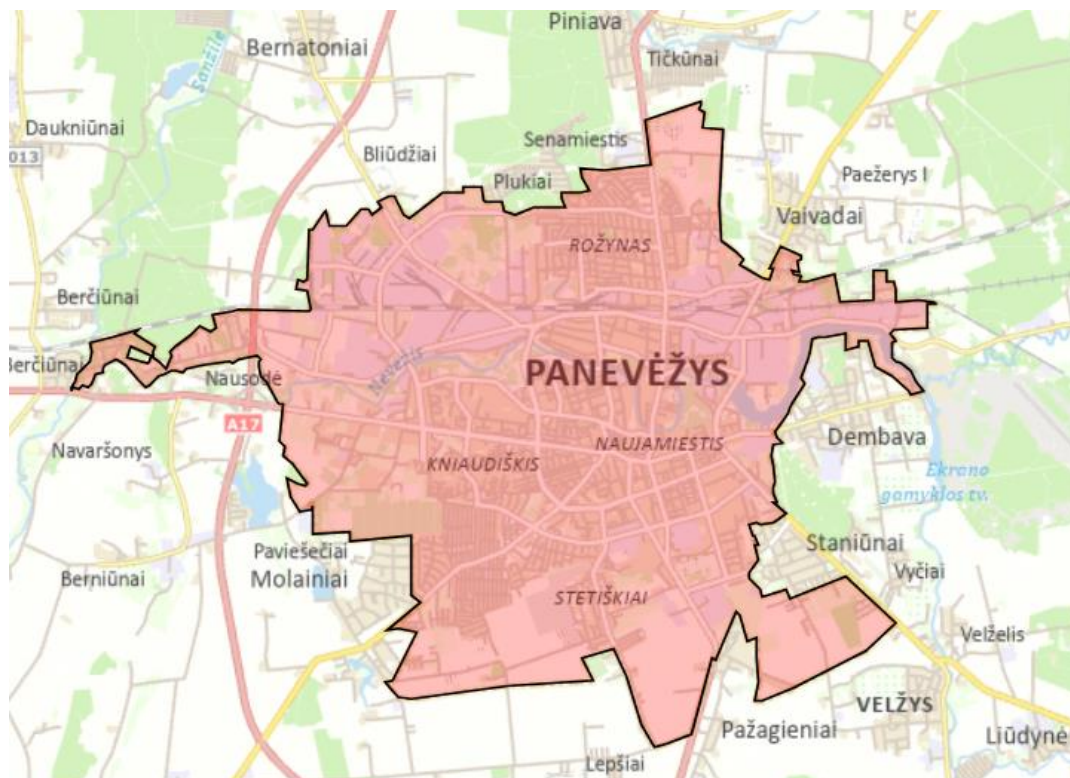


*Gedimino Kartano nuotrauka*

## VIETOS PLĖTROS STRATEGIJOS ĮGYVENDINIMO TERITORIJA IR GYVENTOJŲ, KURIEMS TAIKOMA VIETOS PLĖTROS STRATEGIJA, APIBRĖŽTIS

### VIETOS PLĖTROS STRATEGIJOS ĮGYVENDINIMO TERITORIJA

Panevėžys – miestas šiaurės rytų Lietuvoje, 136 km į šiaurės vakarus nuo Vilniaus, išsidėstęs abipus Nevėžio upės. Miesto plotas – 5010,89 ha. Penktasis pagal dydį Lietuvos miestas. Panevėžys yra Panevėžio apskrities arba Panevėžio regiono centras, dar vadinamas Aukštaitijos sostine (žr. 1 pav.).



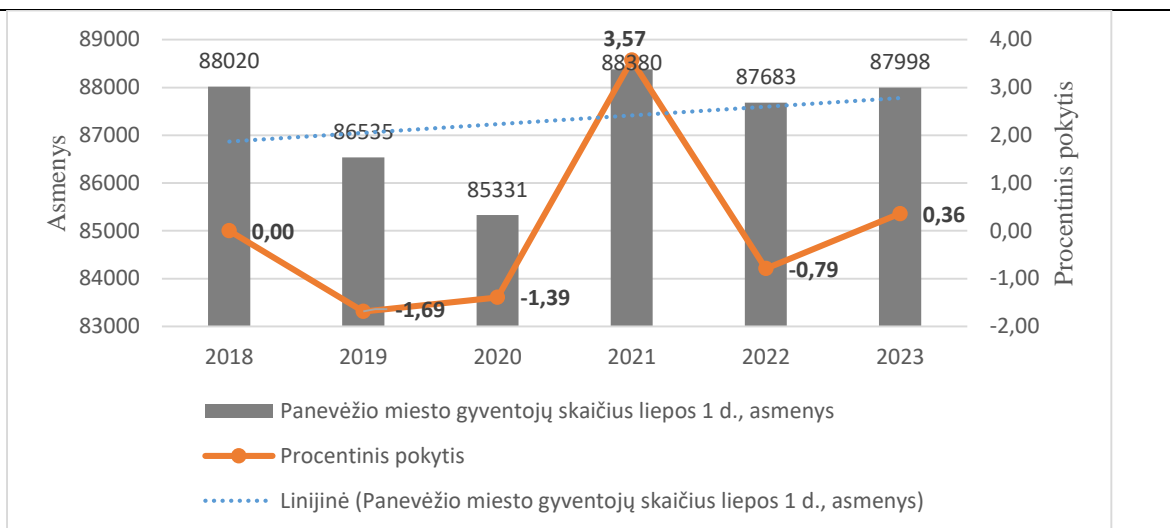
**1 pav.** Panevėžio miesto ribos ir Panevėžio miesto Strategijos 2023–2027 m. įgyvendinimo teritorija

Šaltinis: sudaryta strategijos rengėjų naudojant Geoportal.lt<sup>1</sup> platformą

### 1.2. GYVENTOJŲ, KURIEMS TAIKOMA VIETOS PLĖTROS STRATEGIJA, APIBRĖŽTIS

Strategija 2023–2027 m. rengiama Panevėžio miesto gyventojams. Remiantis Valstybės duomenų agentūros pateikta oficialiaja informacija, 2023 m. liepos 1 d. Panevėžio mieste gyveno 87 998 nuolatiniai gyventojai (žr. 2 pav.).

<sup>1</sup> Prieiga per internetą: <https://www.geoportal.lt/map/>



**2 pav.** Panevėžio miesto nuolatinių gyventojų skaičiaus kitimas 2018-2023 m. laikotarpiu  
Šaltinis: Valstybės duomenų agentūros duomenys

Atlikta statistinių duomenų analizė rodo, kad analizuojamu laikotarpiu Panevėžio miesto gyventojų skaičius turėjo labai nedidelę tendenciją mažėti, t. y. sumažėjo nuo 88 020 gyventojų 2018 m. iki 87 998 gyventojų 2023 m. liepos 1 d., t. y. 22 gyventojais arba 0,02 proc. Didžiausias mažėjimas fiksuojamas 2018-2019 m., kai Panevėžio miesto gyventojų skaičius sumažėjo nuo 88 020 gyventojų 2018 m. iki 86 535 gyventojų 2019 m. arba sumažėjo 1,69 proc. Tuo tarpu 2020-2021 m. laikotarpiu stebima gyventojų didėjimo tendencija, kai gyventojų skaičius nuo 85 331 gyventojų 2020 m. padidėjo iki 88 380 gyventojų 2021 m. arba 3 049 gyventojai (3,57 proc.). Manytina, kad gyventojų skaičiaus didėjimui Panevėžyje įtakos turėjo 2019 m. prasidėjusi COVID-19 pandemija, dėl kurios į Panevėžio miestą grįžo iki tol užsienyje ar kituose Lietuvos rajonuose gyvenę asmenys ir ribotos galimybės gyventojams keliauti po Lietuvą ir pasaulį.

Analizė rodo, kad nuo 2022 m. gyventojų skaičius didėja, t. y. padidėjo nuo 87 683 gyventojų 2022 m. iki 87 998 gyventojų 2023 m. liepos 1 d. arba padidėjo 315 gyventojų (0,36 proc.). Teigtina, kad įtakos didėjimui galėjo turėti tiek padidėjusi imigracija, tiek karo pabėgėliai iš Ukrainos.

Siekiant subalansuotos teigiamus socialinius, ekonominius ir kultūrinius pokyčius Panevėžio mieste kuriančios plėtros, Strategijos 2023–2027 m. įgyvendinimui skirtos šios **tikslinės Panevėžio miesto gyventojų grupės**:

1. Socialinę atskirtį patiriantys gyventojai.
2. Darbingų gyventojų šeimos nariai, kurie dėl amžiaus, neįgalumo ar kitų priežasčių negali savarankiškai rūpintis asmeniniu gyvenimu ir savarankiškai dalyvauti visuomenės gyvenime ir darbo rinkoje.
3. Ekonomiškai neaktyvūs darbingo amžiaus gyventojai.
4. Socialinės rizikos asmenys (šeimos).

Tikslinės grupės pasirinktos atsižvelgiant į Panevėžio miesto vietos veiklos grupės vietos plėtros strategijos 2016-2020 m. įgyvendinimo praktiką, gyventojų apklausos rezultatus, konsultacinių renginių su miesto bendruomene metu surinktą informaciją.

**TERITORIJOS, KURIAI Rengiama vietos plėtros strategija, analizė**

Panevėžio miesto vietos plėtros strategijos analizės *tikslas* – atlikti Panevėžio miesto vystymosi poreikių ir galimybių analizę, atliepiančią Panevėžio miesto gyventojų poreikius.

Panevėžio miesto vietos plėtros strategijos analizės *laikotarpis* yra 2018-2022 m.

*Duomenų analizės rinkimo metodai* – statistinių duomenų analizė, procentinio pokyčio apskaičiavimas, duomenų lyginimas, anketinė apklausa, dokumentų analizė.

*Duomenų rinkimo šaltiniai.* Analizuojami rodikliai renkami iš Lietuvos Respublikos Valstybės duomenų agentūros<sup>2</sup>. Analizėje taip pat naudojami Panevėžio miesto savivaldybės administracijos duomenys<sup>3</sup>, Panevėžio plėtros agentūros<sup>4</sup> duomenys, Lietuvos banko duomenys<sup>5</sup>, Europos Sąjungos oficialiosios statistikos Eurostat duomenys<sup>6</sup>, Užimtumo tarnybos prie Socialinės apsaugos ir darbo ministerijos duomenys<sup>7</sup>.

Analizėje taikomi *apribojimai*, susiję su duomenų oficialiosios statistikos ribotumu ir analizės rezultatais.

**POREIKIŲ IR GALIMYBIŲ ANALIZĖ**

Atliekant Panevėžio miesto vystymosi poreikių ir galimybių analizę 2018-2022 m. laikotarpiu, analizuojami pagrindiniai ekonominės, socialinės ir geografinės aplinkos veiksniai galimai darantys įtaką Panevėžio miesto būklei. Siekiant įvertinti Panevėžio regiono socialinės ir ekonominės raidos pokyčius ir tendencijas, analizuojami *ekonominės aplinkos veiksniai*, kurie padeda suprasti makroekonominis šalies ir regiono rodiklius, išorinės ekonomikos augimo tendencijas bei *socialinės-kultūrinės ir geografinės aplinkos veiksniai*, kurie svarbūs siekiant teigiamo socialinio, kultūrinio pokyčio Panevėžio mieste. Ekonominio augimo derinimas su socialine gerove atspindi pasaulines tendencijas (Ramaškienė ir Šumskienė, 2020)<sup>8</sup> ir darnaus vystymosi tikslus<sup>9</sup>.

**EKONOMINĖS APLINKOS VEIKSNIŲ ANALIZĖ**

Analizuojant ekonominės aplinkos veiksnius, 3 paveiksle pateikiama Panevėžio apskrities bendro vidaus produkto (toliau – BVP) 2017-2021 m. laikotarpiu analizė.

<sup>2</sup> Lietuvos Respublikos Valstybės duomenų agentūra. Prieiga per internetą: <https://osp.stat.gov.lt/>

<sup>3</sup> Panevėžio miesto strateginis plėtros planas 2021-2027 m. Prieiga per internetą: [https://www.panevezys2021-2027.lt/wp-content/uploads/2021/11/SPP\\_projektas\\_2021\\_11\\_26vie%C5%A1inimui2-3.pdf](https://www.panevezys2021-2027.lt/wp-content/uploads/2021/11/SPP_projektas_2021_11_26vie%C5%A1inimui2-3.pdf)

<sup>4</sup> Panevėžio plėtros agentūra. Prieiga per internetą: <https://www.panevezysnow.lt/>

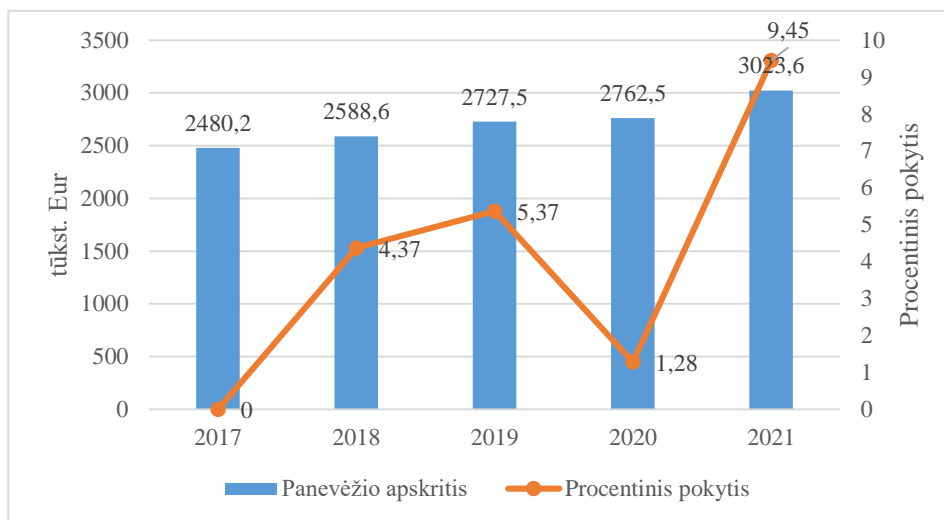
<sup>5</sup> Lietuvos bankas. Prieiga per internetą: [www.lb.lt](http://www.lb.lt)

<sup>6</sup> Eurostat. Prieiga per internetą: <https://ec.europa.eu/eurostat>

<sup>7</sup> Užimtumo tarnyba prie Socialinės apsaugos ir darbo ministerijos. Prieiga per internetą: <https://uzt.lt/>

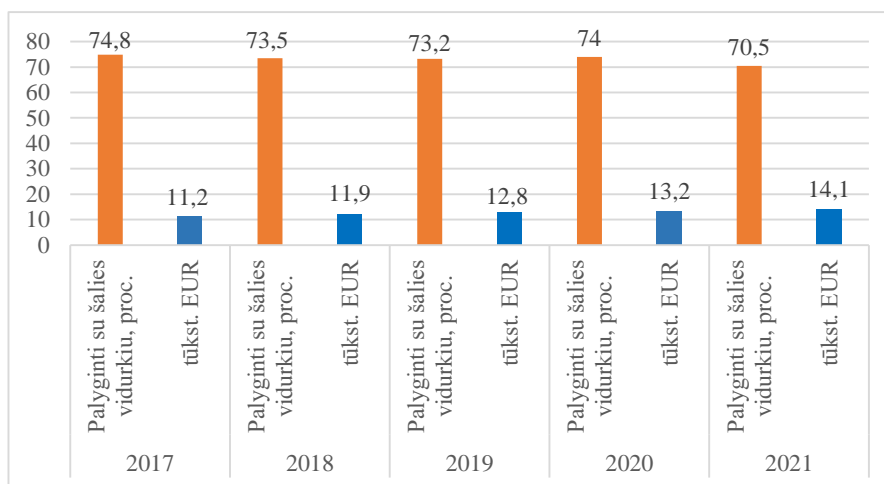
<sup>8</sup> Ramaškienė, L. ir Šumskienė, E. (2020). Socialinio verslo įtaka bendruomenių socialinio kapitalo plėtrai. *Socialinė teorija, empirija, politika ir praktika*, 21, 66-85. <https://doi.org/10.15388/STEPP.20.23>

<sup>9</sup> Darnaus vystymosi tikslai. Prieiga per internetą: [https://commission.europa.eu/strategy-and-policy/sustainable-development-goals\\_lt](https://commission.europa.eu/strategy-and-policy/sustainable-development-goals_lt)



**3 pav.** Panevėžio apskrities BVP, to meto kainomis kitimas 2017-2021 m. laikotarpiu, tūkst. Eur  
Šaltinis: Valstybės duomenų agentūros duomenys

Kaip rodo analizės duomenys, analizuojamu laikotarpiu BVP, to meto kainomis Panevėžio apskrityje turėjo tendenciją didėti, t. y. padidėjo nuo 2480,2 tūkst. Eur 2017 m. iki 3023,6 tūkst. Eur 2021 m. arba padidėjo 21,91 proc. Didžiausias rodiklio mažėjimas stebimas 2020 m. 2021 metais BVP, to meto kainomis pasiekti aukščiausi rodikliai analizuojamu laikotarpiu. Lyginant Panevėžio apskrities rodiklio pokyčius su šalies pokyčiais, matyti, kad Panevėžio apskrities BVP, to meto kainomis pokytis išliko mažesnis nei šalies analizuojamo rodiklio pokytis. Tuo tarpu BVP, tenkantis vienam Panevėžio apskrities gyventojui 2017-2021 m. taip pat tendencingai didėjo (žr. 4 pav.).

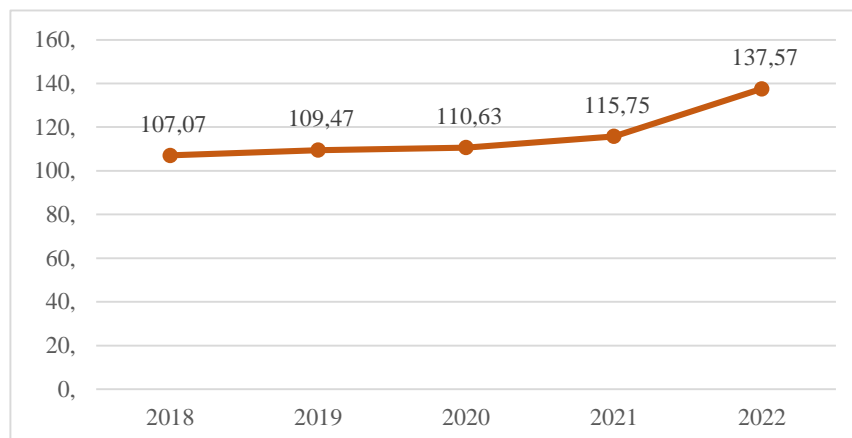


**4 pav.** Panevėžio apskrities BVP, tenkančio vienam gyventojui, kitimas 2017-2021 m. laikotarpiu, tūkst. Eur  
Šaltinis: Valstybės duomenų agentūros duomenys

Kaip rodo 4 pav. duomenys, Panevėžio apskrityje vienam regiono gyventojui sukuriamas BVP analizuojamu laikotarpiu nuosekliai didėjo. Analizuojant viso laikotarpio pokyčius, matyti, kad nuo 2017 m. jis išaugo 25,9 proc. Tuo tarpu, lyginant su šalies vidurkiu, stebimos mažėjimo tendencijos 2017-2021 m. laikotarpiu. Lietuvos banko duomenimis, 2023 m. ekonomikos prognozės rodo, kad BVP plėtrą varžo mažėjantis eksportas ir menkesnės privačiojo vartojimo išlaidos, pradėjusios didėti realiosios pajamos ir augantys ES paramos srautai lems spartesnę ūkio

plėtrą 2024 m., 2024 m. BVP plėtra bus lėtesnė, nei anksčiau manyta. Ją slopins vangi pagrindinių prekybos partnerių paklausa, pakilusios palūkanų normos.<sup>10</sup>

5 paveiksle pateikta suderinto vartotojų kainų indekso dinamika 2018-2022 m. laikotarpiu.

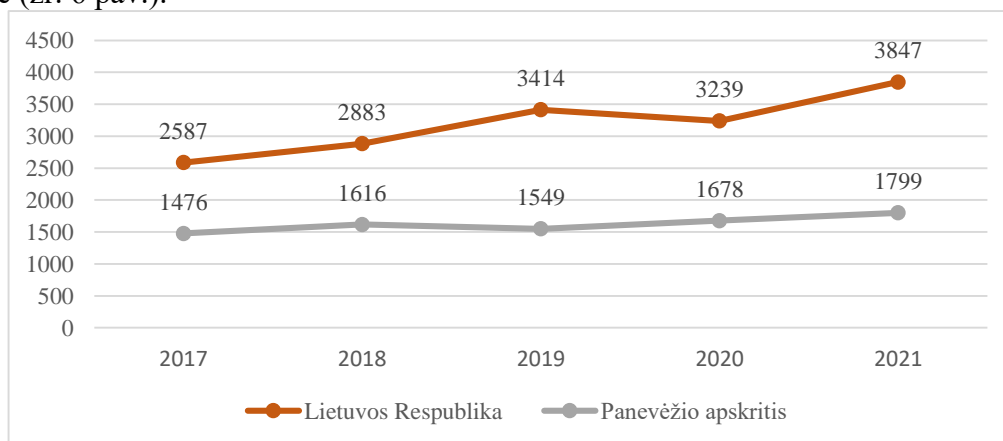


**5 pav.** Suderinto vartotojų kainų indekso kitimas 2018-2022 m. laikotarpiu

Šaltinis: Eurostat

Iš 5 pav. duomenų analizės matyti, kad analizuojamu laikotarpiu Lietuvoje nuosekliai didėjo suderintas vartotojų kainų indeksas. Tai rodo, didėjantį bendrąjį kainų pokytį per analizuojamą laikotarpį. Tuo tarpu 2023 m. birželį metinė infliacija Lietuvoje mažėjo jau devintą mėnesį iš eilės ir pasitraukė iš dviženklės zonos – vartojimo prekių ir paslaugų kainos 2023 m. birželį, palyginti su 2022 m. birželiu, augo 9 proc. 2023 m. birželį, palyginti su geguže, užfiksuota 0,1 proc. defliacija.<sup>11</sup>

Toliau analizuojamos materialinės investicijos, tenkančios vienam gyventojui Panevėžio apskrityje (žr. 6 pav.).



**6 pav.** Materialinės investicijos, tenkančios vienam Panevėžio apskrities gyventojui, kitimas 2017-2021 m. laikotarpiu, Eur

Šaltinis: Valstybės duomenų agentūros duomenys

Kaip rodo 6 pav. duomenys, materialinės investicijos, tenkančios vienam Panevėžio apskrities gyventojui, analizuojamu laikotarpiu turėjo tendenciją didėti, t. y. padidėjo nuo 1476 Eur 2017 m. iki 1799 Eur 2021 m. arba 21,89 proc. Analizė rodo, kad šalyje tuo pačiu laikotarpiu materialinės investicijos, tenkančios vienam Lietuvos gyventojui, padidėjo 48,71 proc. Lyginant

<sup>10</sup> Lietuvos bankas. Prieiga per internetą:

[https://www.lb.lt/uploads/publications/docs/43158\\_198d842508604d869f0208f08aa68a68.pdf](https://www.lb.lt/uploads/publications/docs/43158_198d842508604d869f0208f08aa68a68.pdf)

<sup>11</sup> Kainų augimas išsikvepia – birželį užfiksuota defliacija. Prieiga per internetą: <https://www.vz.lt/finansai-apskaita/2023/07/11/kainu-augimas-issikvepia--birzeli-uzfiksuota-defliacija#ixzz810tQ9fjA>

šalies materialines investicijas, tenkančias vienam šalies gyventojui, su Panevėžio apskrities, matyti, kad Panevėžio apskrities materialinės investicijos vienam apskrities gyventojui buvo 26,82 procentinio punkto mažesnės analizuojamu laikotarpiu.

2021 m. pabaigoje tiesioginės užsienio investicijos Panevėžio mieste sudarė 400,50 mln. Eur. Vienam miesto gyventojui teko 4572 Eur užsienio kapitalo. Į Panevėžio miesto įmones 2021 m. pabaigoje buvo investuota 1,47 proc. viso Lietuvoje investuoto užsienio kapitalo. Palankus miesto Savivaldybės požiūris į investuotojus, supratimas, kad tik nuo bendradarbiavimo su privačiu verslu priklauso miesto plėtros sėkmė, parodo, kad miestas atviras investicijoms, kviečia kurti ir plėtoti verslą.<sup>12</sup>

Remiantis Panevėžio miesto savivaldybės informacija, 2023 m. pradžioje Panevėžyje veikė 4331 ūkio subjektai. Didžiausia dalį sudarė didmeninės ir mažmeninės prekybos bei variklinių transporto priemonių ir motociklų remonto įmonių (28,4 proc.). Šiek tiek mažiau procentų nuo įregistruotų ir veikiančių ūkio subjektų skaičiaus surinko kitas aptarnavimo paslaugas teikiančios įmonės (17,9 proc.). Apdirbamosios gamybos (8,9 proc.), transporto ir saugojimo veikla užsiimančių įmonių (7,1 proc.). Palyginus su 2022 m., veikiančių ūkio subjektų skaičius per metus Panevėžyje išaugo 21 procentu. Panevėžyje dominuoja smulkusis ir vidutinis verslas. Panevėžyje daugiausia veikiančių ūkio subjektų, kuriuose dirba nuo 20 iki 49 darbuotojų (2023 metų pradžios duomenimis).

Panevėžio apskrityje 2020 m. buvo eksportuota lietuviškos kilmės prekių už 1226,4 mln. eurų, tai sudaro 7,1 procento viso lietuviškos kilmės prekių eksporto. Panevėžio apskrities eksportas padidėjo 2,1 procentais. Panevėžio apskrities įmonės daugiausia savo produkcijos eksportavo į Norvegiją, Italiją, Latviją, Vokietiją, Lenkiją, Nyderlandus, Švediją.<sup>13</sup>

Panevėžyje veikia pažangus pramonės parkas B2B verslo plėtrai. Jau šešerius metus sėkmingai veikianti ir besiplečianti Panevėžio Laisvoji Ekonominė Zona (toliau – PLEZ). Tai strategiškai patogioje vietoje įsikūrusi verslo erdvė, siūlanti išskirtinai palankias sąlygas, mokesčių lengvatas, perspektyvių ir savo srityse pirmaujančių įmonių kaimynystę. Aukštos kvalifikacijos specialistai, sumaniai išvystyta infrastruktūra ir patogi logistika – čia yra viskas, ko reikia jūsų įmonės augimui. Investuotojams siūlomas platus paslaugų spektras ir finansinės lengvatos. Strategiškai patogi vieta dirbant su Lietuvos ir užsienio rinkomis. PLEZ įsikūrusios įmonės: UAB Devold, UAB Spektrus Advertisement, IMG Norway, UAB AQ Wiring Systems, UAB Komex.<sup>14</sup>

Pramonės sektorius Panevėžio regione išsivystęs geriau nei kitur Lietuvoje. Jis sukuria trečdalį regiono bendrojo vidaus produkto, daugiau nei 500 įmonių dirba ketvirtis regiono gyventojų. Tolesnei sektoriaus plėtrai ir tuo pačiu regiono ekonominiams vystymuisi užtikrinti, strateginę Pramonės 4.0 kryptį susitarė vystyti visos Panevėžio regiono savivaldybės. Pramonė 4.0 turėtų apimti svarbiausius regiono ekonomikos sektorius.

Pasak VŠĮ Lietuvos inovacijų centro direktoriaus M. Vilko, „Panevėžys demonstruoja išskirtinį kryptingumą įgyvendinant užsibrėžtus Pramonės 4.0 tikslus, tiek per verslo, mokslo ir viešųjų įstaigų bendradarbiavimą, tiek per tarptautinių partnerių pritraukimą į regioną. Miestui ne tik pavyko suvienyti svarbiausius regioninius veikėjus siekiant bendro tikslo, bet ir tapti geruoju regioninės plėtros pavyzdžiu. Miesto pastangos duoda rezultatų – tarptautinį pripažinimą ir partnerystę vystant pasaulinio lygio inovacijas“.<sup>15</sup>

Geros galimybės verslo plėtrai, kadangi Panevėžio verslininkų interesams atstovauja Prekybos, pramonės ir amatų rūmai ir Verslo konsultacinis centras. Plėtoti verslą mieste padeda KTU Panevėžio verslo ir technologijų fakultetas, Panevėžio kolegija, Panevėžio mokymo centras Panevėžio plėtros agentūra.

<sup>12</sup> Panevėžio miesto savivaldybė. Prieiga per internetą: <https://www.panevezys.lt/lt/verslininkams/ekonomika-ir-verslas.html>

<sup>13</sup> Panevėžio miesto savivaldybė. Prieiga per internetą: [panevezys.lt/lt/verslininkams](https://www.panevezys.lt/lt/verslininkams)

<sup>14</sup> Panevėžio laisvoji ekonominė zona. Prieiga per internetą: <https://www.pfez.lt/lt/apie-plez/>

<sup>15</sup> Industry 4 Panevėžys. Prieiga per internetą: <https://www.panevezysnow.lt/pramone-4/>

„Panevėžio regione veikia Panevėžio mechatronikos centras, VšĮ „Panevėžio mokslo ir technologijų parkas“, Panevėžio regioninis STEAM atviros prieigos centras (toliau – STEAM centras), Panevėžio robotikos centras „RoboLabas“. Panevėžio mechatronikos centras vykdo taikomuosius tyrimus, sudarančius galimybę įmonėms diegti atitinkamus sprendimus ir plėtoti žinioms imlų verslų technologinius sprendimus. VšĮ „Panevėžio mokslo ir technologijų parkas, teikia verslumo skatinimo, inkubavimo ir inovacijų paramos paslaugas; inicijuoja ir vykdo projektus, jungiančius verslą, mokslą ir studijas, plėtoja tarptautinio bendradarbiavimą. STEAM centras – Panevėžio švietimo centro padalinys, kuriame mokiniai gali praktiškai susipažinti su gamtos, technologijų, inžinerijos, matematikos mokslų dėsniais ir naujausiais išradimais, savarankiškai eksperimentuoti ir kurti. Patraukli ugdomoji veikla padeda jaunimui nuo mažens susidomėti sudėtingais STEAM sričių mokslais, o vėliau rinktis su jais susijusias studijas ir karjerą. STEAM centre sudaromos galimybės tobulinti kvalifikaciją mokytojams, o visuomenė gali susipažinti su moksliniais tyrimais ir inovacijomis.

Panevėžio robotikos centras „RoboLabas“ – Panevėžio švietimo centro padalinys, teikia kokybišką įtraukiantį neformalųjį ugdymą vaikams nuo 5 metų, jaunimui bei suaugusiems. Robotikos centre konstruojami ir programuojami robotai“. <sup>16</sup> Verslininkai, norėdami gauti jiems naudingos informacijos apie Europos Sąjungos struktūrinių fondų paramą, gali kreiptis į Lietuvos verslo paramos agentūrą.<sup>17</sup>

*Apibendrinant ekonominės aplinkos veiksmų analizę, pastebima, kad analizuojamu laikotarpiu Panevėžio apskrityje gamybos apimtims didėjant, didėjo ir BVP vienam apskrities gyventojui. Tuo pačiu stebimas ir bendrasis kainų augimas Lietuvoje. Analizė atskleidė, kad materialinės investicijos, tenkančios vienam šalies gyventojui ir Panevėžio apskrities gyventojui analizuojamu laikotarpiu tendencingai didėjo. Analizė leidžia teigti, kad sėkmingai veikianti ir besiplečianti PLEZ ir stipriai vystoma Pramonė 4.0 kryptis apimanti svarbiausius regiono ekonomikos sektorius, taip pat geros galimybės verslo konsultacijoms ir verslo kūrimui, demonstruoja išskirtinį Panevėžio miesto kryptingumą siekiant Pramonės 4 užsibrėžtus tikslus ir pritraukiant į regioną tarptautinius vystytojus.*

## SOCIALINĖS-KULTŪRINĖS APLINKOS VEIKSMŲ ANALIZĖ

Analizuojant Panevėžio demografinę aplinką, matyti, kad 2018-2022 m. laikotarpiu Panevėžio miesto gyventojų skaičius daugiausiai didėjo 30-39 m. amžiaus gyventojų grupėje arba 23,71 proc. lyginant su kitų amžiaus grupių gyventojais. Taip pat stebimos gyventojų skaičius didėjimo tendencijos 60-69 m. amžiaus gyventojų grupėje. Didžiausias mažėjimas tuo pačiu laikotarpiu buvo fiksuotas tarp 20-29 m. amžiaus grupės gyventojų (20,1 proc.) (žr. 1 lentelę).

**1 lentelė.** Panevėžio miesto demografinių rodiklių kitimas 2018-2022 m., asmenimis

	0-14 m.	15-19 m.	20-29 m.	30-39 m.	40-49 m.	50-59 m.	60-69 m.	70-79 m.	80 ir daugiau
<b>2018 m.</b>	12356	4415	10363	8676	12040	15398	11266	8759	5405
<b>2019 m.</b>	12841	4104	10017	8506	11477	15126	11454	8711	5039
<b>2020 m.</b>	11930	3963	9810	8243	10994	14643	11851	8586	5865
<b>2021 m.</b>	11356	3877	9274	10430	11166	15123	12969	9100	4584
<b>2022 m.</b>	11084	3902	8280	10733	10479	14054	13865	8800	6198

<sup>16</sup> 2022-2030 m. Panevėžio regiono plėtros planas. Prieiga per internetą: <https://www.e-tar.lt/portal/lt/legalAct/cf0a3fe04e3611ee81b8b446907f594f/asr>

<sup>17</sup> Panevėžio miesto savivaldybė. Prieiga per internetą: <https://www.panevezys.lt/lt/verslininkams/ekonomika-ir-verslas.html>

<b>2018-2022 m. pokytis, proc.</b>	<b>-10,29</b>	<b>-11,62</b>	<b>-20,10</b>	<b>23,71</b>	<b>-12,97</b>	<b>-8,73</b>	<b>23,07</b>	<b>0,47</b>	<b>14,67</b>
------------------------------------	---------------	---------------	---------------	--------------	---------------	--------------	--------------	-------------	--------------

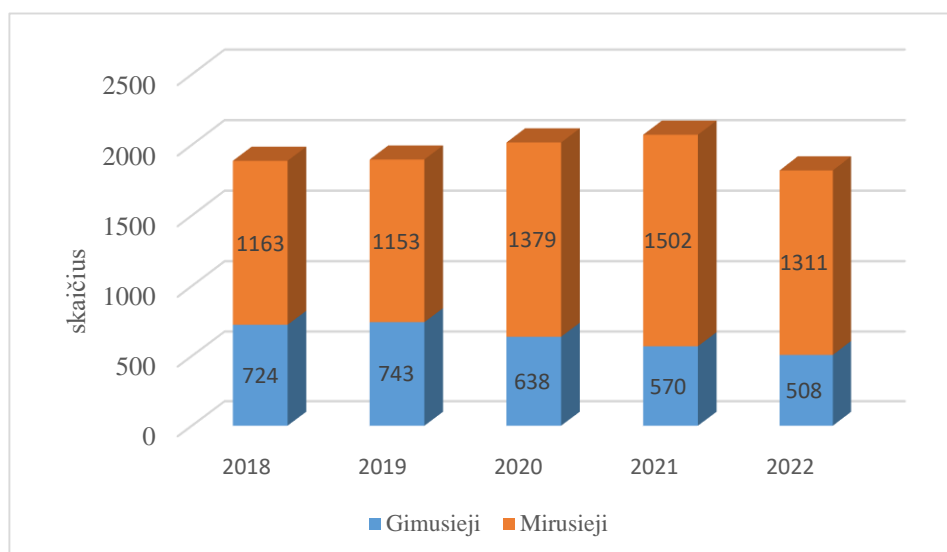
Šaltinis: Valstybės duomenų agentūros duomenys

Iš 1 lentelės duomenų matyti, kad didėjimo tendencijos Panevėžio mieste analizuojamu laikotarpiu matomos 30-39 m. gyventojų grupėje. Teigtina, kad tai darbingo amžiaus gyventojai, kurie dažniausiai jau yra sukūrę šeimas, auginantys vaikus, todėl daroma prielaida, kad mieste reikalinga sudaryti palankias gyvenimo kokybiškas sąlygas ne tik jiems, bet ir jų šeimoms, vaikams. Palankių gyvenimo kokybės sąlygų gerinimas darytų Panevėžį patraukliu gyventi, dirbti, kurti šeimas. Tikėtina, tai sudarytų sąlygas didėti bendram gyventojų skaičiui mieste, vaikų skaičiui, mokyklose besimokančių mokinių skaičiui.

Analizės duomenys rodo, kad analizuojamu laikotarpiu tendencingai didėjo 60-69 m. amžiaus gyventojų skaičius mieste (23,07 proc.). Duomenys rodo, kad senėjančios visuomenės keliamus iššūkius turi priimti ir Panevėžio miestas. Europos Komisijos Europos senėjimo ataskaitoje *Ageing Europe (2019)*<sup>18</sup> pateikiami duomenys, kad jau po trijų dešimtmečių Lietuvos gyventojų populiacija bus viena iš 4 vyriausių Europoje.

*Vyresnio amžiaus žmonės daugiau ar mažiau gyvena rizikuodami patirti socialinę atskirtį (skurdą, nedarbą, prastą sveikatą, dalyvavimą vietos bendruomenėje, vartojimą ir kt.). Šie rizikos veiksniai didžia dalimi veikia asmenų gyvenimo kokybę ir būsimo gyvenimo perspektyvas.*

7 paveiksle pateikiamas gimusiųjų ir mirusiųjų kitimas 2018-2022 m. laikotarpiu Panevėžio mieste.



**7 pav.** Gimusiųjų ir mirusiųjų skaičius kitimas 2018-2022 m. Panevėžio mieste  
Šaltinis: Valstybės duomenų agentūros duomenys

Iš 7 paveikslo analizės matyti, kad 2018-2022 m. laikotarpiu gimusiųjų skaičius tendencingai mažėjo, t. y. sumažėjo nuo 724 asmenų 2018 m. iki 508 asmenų 2022 m. arba sumažėjo 29,83 proc.

Tuo tarpu analizuojamu laikotarpiu stebimos didėjimo tendencijos, t. y. mirusiųjų skaičius padidėjo nuo 1 163 asmenų 2018 m. iki 1 311 asmenų 2022 m. arba padidėjo 12,73 proc. Galima teigti, kad mažėjančios gimusiųjų skaičius ir didėjančios mirusiųjų skaičiaus tendencijos negarantuoja natūralios kartų kaitos, todėl natūraliai gyventojų skaičius mažėja mieste.

<sup>18</sup> Ageing Europe (2019). Prieiga per internetą: <https://ec.europa.eu/eurostat/web/products-statistical-books/-/KS-02-19-681>

Vienas iš regionų Lietuvoje, kuriame stebimas gyventojų senėjimo procesas yra Panevėžys. Remiantis atlikta Panevėžio miesto savivaldybės demografinė studija 2019 m., pastebima, kad *demografinės senatvės koeficientas* – pagyvenusių (60 metų ir vyresnio amžiaus) žmonių skaičius, tenkantis šimtui vaikų iki 15 metų amžiaus Panevėžio miesto savivaldybėje 2019 metais vyrų demografinės senatvės koeficientas buvo užregistruotas (99), moterų – (224).

Studijos duomenys pagrindžia, kad gyventojų skaičius Panevėžio mieste mažėja. 2 lentelėje pateikiamas demografinės senatvės koeficiento kitimas 2018-2022 m.

**2 lentelė.** Demografinės senatvės koeficiento kitimas 2018-2022 m. Panevėžio mieste, asmenimis

	2018 m.	2019 m.	2020 m.	2021 m.	2022 m.
<b>Demografinis senatvės koeficientas/asmenys</b>	156	160	164	179	184

Šaltinis. Valstybės duomenų agentūros duomenys

Iš 2 lentelės duomenų matyti Panevėžio miesto savivaldybės gyventojų senėjimo tendencija analizuojant demografinės senatvės koeficientą. Vis labiau senstantys gyventojai rodo, jog keičiasi visuomenės sudėtis: mažėja vaikų ir darbingo amžiaus gyventojų, daugėja vyresnio amžiaus žmonių. Matyti, kad vykstant demografiniams pokyčiams, gyventojų senėjimas neišvengiamas, todėl reikalinga kurti vis naujas gyventojų senėjimo pasekmių įveikimo priemones ir galvoti apie didėjančią ne tik socialinių paslaugų poreikį, bet ir sociokultūrinių paslaugų organizavimą, teikimą ir plėtrą vyresnio amžiaus žmonėms bei dalijimosi patirtimi su kitais rajonais.

Toliau atliekama gyventojų pasiskirstymo pagal amžiaus grupes analizė (žr. 3 lentelę).

**3 lentelė.** Gyventojų pasiskirstymas pagal amžiaus grupes, proc.

	0-15 m.	16- 65 m. (darbingo amžiaus)	66 ir daugiau (pensinio)
<b>2018 m.</b>	14,85	60,32	24,83
<b>2019 m.</b>	14,77	60,11	25,12
<b>2020 m.</b>	14,81	59,79	25,40
<b>2021 m.</b>	13,64	61,12	25,24
<b>2022 m.</b>	13,60	60,89	25,51
<b>2018-2022 m. pokytis, proc.</b>	<b>-8,42</b>	<b>0,94</b>	<b>2,74</b>

Šaltinis: sudaryta autorių remiantis Valstybės duomenų agentūros duomenimis

3 lentelės duomenys atskleidė, kad 2022 m. pradžioje vaikai (0-15 m.) sudarė tik 13,60 proc. visų miesto gyventojų skaičiaus. 2018-2022 m. laikotarpiu matyti, kad šis rodiklis tendencingai mažėjo. Analizė rodo, kad analizuojamu laikotarpiu darbingo amžiaus (16-65 m.) gyventojų skaičius Panevėžio mieste išliko beveik toks pat, t. y. padidėjo tik 0,94 proc., tuo tarpu pensinio amžiaus gyventojų skaičius padidėjo 2,74 proc. analizuojamu laikotarpiu. Apibendrinant analizės duomenis, galima teigti, kad šie duomenys taip pat pagrindžia visuomenės senėjimo tendenciją mieste ir didėjančią socialinių ir sociokultūrinių paslaugų poreikį.

Atlikta analizė leidžia daryti prielaidas, kad spartus visuomenės senėjimo procesas, ilgėjanti vidutinė gyvenimo trukmė, pablogėjusios socialinės, ekonominės sąlygos lemia augantį poreikį socialinėms paslaugoms, kaip pavyzdžiui, transporto organizavimui, dienos socialinei

globai asmens namuose, pagalbos į namus paslaugoms, apgyvendinimui socialinės globos įstaigose, socialinei priežiūrai asmens namuose, laikino atokvėpio paslaugoms ir pan. Manytina, kad teikiant socialines paslaugas, gerinama ne tik senyvo amžiaus asmenų, bet ir jais besirūpinančių šeimos narių (suaugusių darbingo amžiaus gyventojų) gyvenimo kokybė – galimybė gauti artimųjų priežiūros paslaugas leidžia išlikti aktyviems darbo rinkoje. Pastebima, kad senstant, žmogus dažnai susiduria su įvairiomis negalėmis. Dėl savo fizinės ar psichinės būklės, asmenys, turintys negalią, praranda savarankiškumą, gyvenimo bendruomenėje įgūdžius, didėja jų socialinė atskirtis. Atsiranda poreikis teikti individualias ir kompleksines socialines paslaugas senyvo amžiaus asmenims ir asmenims, turintiems negalią, siekiant neįgaliųjų integracijos į visuomenę ir mažinanti socialinę atskirtį. Teigtina, kad gyventojų skaičiaus mažėjimas ir natūralus senėjimas mažina darbingo amžiaus žmonių skaičių, taip sukeliant ekonomines problemas.

Analizuojant migracijos duomenis, iš 4 lentelės matyti, jog 2022 m. (išankstiniais duomenimis) Panevėžio mieste neto migracijos skaičius buvo *teigiamas*, kaip ir visoje Panevėžio apskrityje ir Lietuvoje.

**4 lentelė.** Neto migracija 2018-2022 m., asmenimis

	2018 m.	2019 m.	2020 m.	2021 m.	2022 m.
<b>Lietuvos Respublika</b>	-3292	10794	19993	19653	72372
<b>Panevėžio apskritis</b>	-2437	-1808	-898	-744	1145
<b>Panevėžio m.</b>	<b>-1100</b>	<b>-884</b>	<b>-531</b>	<b>-578</b>	<b>664</b>
<b>Panevėžio r.</b>	-85	84	130	290	256
<b>Biržų r.</b>	-331	-213	-106	-207	15
<b>Kupiškio r.</b>	-162	-203	-59	64	-44
<b>Pasvalio r.</b>	-374	-339	-200	-145	-86
<b>Rokiškio r.</b>	-385	-293	-132	-40	-36

Saltinis. Valstybės duomenų agentūros duomenys

Iš 4 lentelės duomenų pastebima, kad Panevėžio miesto, Panevėžio rajono ir Biržų rajono imigracijos atvykstančių (imigrantų) skaičius buvo didesnis nei išvykstančių (emigrantų). Likusiose Panevėžio apskrities savivaldybėse (Kupiškio r., Pasvalio r., Rokiškio r.) išvykstančiųjų skaičius buvo didesnis nei atvykstančių. Demografinius pokyčius patvirtina ir neto migracijos duomenys, rodantys, jog į Panevėžio miestą gyventi atvyko šiek tiek daugiau žmonių nei išvyko. *Tai sudaro prielaidas galvoti apie didesnius gyventojų poreikius paslaugoms ir darbo vietoms.*

Siekiant giliau atskleisti socialinės aplinkos veiksnius, toliau atliekama analizė, kurios metu analizuojami darbo rinkos rodikliai. 5 lentelėje pateikiami bendro registruoto nedarbo duomenys.

**5 lentelė.** Bendras registruotas nedarbas 2018-2022 m., proc.

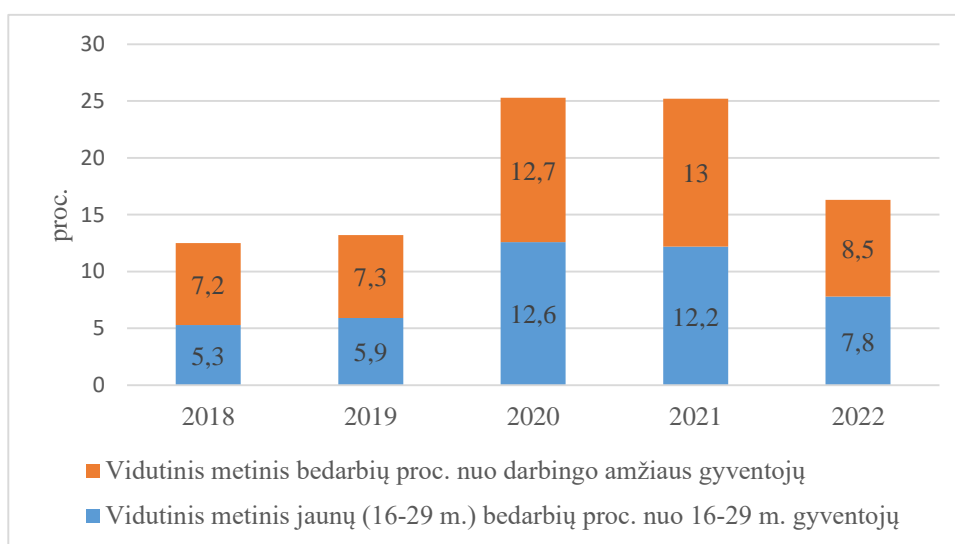
	2018 m.	2019 m.	2020 m.	2021 m.	2022 m.	Pokytis 2018 m. lyginant su 2022 m. proc.
<b>Panevėžio apskritis</b>	9,9	9,7	18	10,7	9,2	-7,07

<b>Panevėžio m.</b>	<b>7,6</b>	<b>8,1</b>	<b>16,8</b>	<b>9,2</b>	<b>8,6</b>	<b>13,16</b>
<b>Panevėžio r.</b>	8,8	8,6	17	10	7,9	-10,23
<b>Biržų r.</b>	11,8	11,2	19,5	11,2	10,8	-8,47
<b>Kupiškio r.</b>	12,4	9,8	15,9	12,1	8,6	-30,65
<b>Pasvalio r.</b>	12,5	11,9	19,6	11,8	9,2	-26,4
<b>Rokiškio r.</b>	12,9	12,8	21,7	14,1	11,4	-11,63

Šaltinis: Užimtumo tarnyba prie Socialinės apsaugos ir darbo ministerijos duomenys

Iš 5 lentelės duomenų matyti, kad Panevėžio mieste bendras registruotas nedarbas padidėjo 13,16 proc. 2018-2022 m. laikotarpiu, tačiau lieka mažiausias lyginant su kitomis Panevėžio apskrities savivaldybėmis, kaip pavyzdžiui Biržų r., Pasvalio r. ir Rokiškio r.

Vidutiniai metiniai bedarbių procentiniai pokyčiai pateikti 8 pav.



**8 pav.** Vidutinis metinis bedarbių proc. 2018-2022 m. Panevėžio mieste

Šaltinis: Užimtumo tarnyba prie Socialinės apsaugos ir darbo ministerijos duomenys

Kaip rodo 8 paveikslo duomenys, didėjant vidutinei metinei bedarbių nuo darbingo amžiaus gyventojų procentinei daliai, didėjo ir jaunų (16-29 m.) bedarbių procentinė dalis nuo 16-29 m. gyventojų Panevėžio mieste. Analizė rodo, kad analizuojamu laikotarpiu didžiausias metinis bedarbių skaičius buvo 2020-2021 m., pasauliui susidūrus su sveikatos krize – Covid-19 pandemija. Reikia pastebėti, kad ir 2022 m. išliko pakankamai aukšta metinė jaunų bedarbių procentinė dalis nuo 16-29 m. gyventojų dalis.

Siekiant mažinti jaunimo ir vyresnio amžiaus žmonių nedarbą, galimybė kurti socialinius verslus, tobulinti darbines, profesines ir verslumo įgūdžių kompetencijas.

Nedarbo lygis iššaukia dar vieną problemą – demografinės situacijos blogėjimą. Siekiant užtikrinti šalies gyventojų gerovės kilimą, būtina sumažinti didelius santykinus nedarbo skirtumus šalies regionuose.<sup>19</sup> Blogėjant demografiniai situacijai, daugėja vyresnio amžiaus žmonių, kuriems reikalinga mokėti socialines išmokas ir valstybei didėja finansinė našta suteikti socialinę paramą stokojant gaunamų pajamų dėl aukšto nedarbo lygio šalyje, kitų nenumatytų aplinkybių.

<sup>19</sup> Daugirdas, V., Baranauskienė, V., Burneika, D., Kriaučiūnas, E. ir kiti (2019). Netolygaus regioninio vystymosi problema Lietuvoje: socio-ekonominiai gerovės aspektai. Lietuvos socialinių tyrimų institutas.

2022 metais Panevėžio miesto savivaldybė Užimtumo didinimo programą<sup>20</sup> (toliau – UDP) organizavo dvi darbdavių, organizuosiančių laikinuosius darbus, atrankas. Iš viso buvo atrinkti 49 laikinųjų darbų organizatoriai, iš jų: 25 ikimokyklinio ugdymo įstaigos, 14 švietimo įstaigų, 3 nevyriausybinės įstaigos ir Savivaldybei priklausančios įmonės. 7,16 proc. darbdavių dalyvavo UDP pirmą kartą. UDP įgyvendinimas Savivaldybėje skirtas padėti asmenims, registruotiems Užimtumo tarnyboje, atkurti darbinius įgūdžius, tapti aktyvios darbo rinkos dalimi ir mažinti socialinę atskirtį ar gerinti socialinę padėtį didinant jų užimtumą per darbo priemones. Sukurtos 192 darbo vietos.

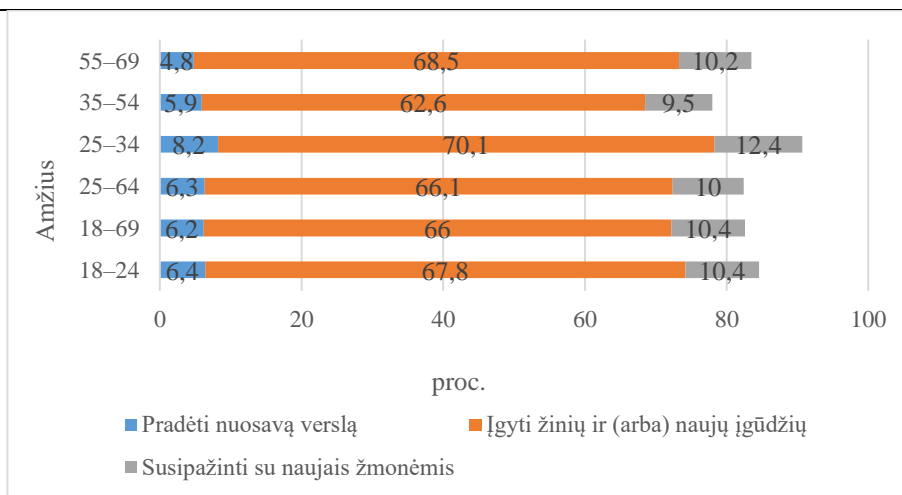
Didelė dalis bedarbių, išskiriamų pagal Lietuvos Respublikos užimtumo įstatymo 48 straipsnio 2 dalyje nurodytus požymius, yra žemos kvalifikacijos arba jos neturi visai. Kvalifikacijos nereikalaujančių darbų pasiūla mieste kasmet mažėja, šių asmenų galimybės įsidarbinti taip pat mažėja, todėl tikslinga bedarbiams organizuoti kvalifikacijos nereikalaujančius laikinuosius darbus, teikiančius socialinę naudą vietos bendruomenei, prisidedančius prie socialinės infrastruktūros palaikymo ir plėtojimo. 2022 metų UDP dalyvavo 6 asmenys, turintys laikinąją apsaugą, pasitraukus iš Ukrainos dėl karo veiksmų. 5 asmenys po laikinųjų darbų įsidarbino Panevėžio miesto švietimo įstaigose pagal neterminuotas ir / ar terminuotas darbo sutartis. 2022 metais buvo pasiektas ir viršytas UDP 34 punkte numatytas planas (20 proc.). Įvertinus šios programos tikslą, kad dalyvaujantys asmenys turės galimybę laikinai įsidarbinti, siekiant atkurti ir ugdyti darbinius įgūdžius bei užsidirbti pragyvenimui būtinų lėšų, dalis dalyvių susiras nuolatinį darbą. Tikimasi, kad po dalyvavimo UDP darbo rinkoje pavyko įsitvirtinti – apie 30 proc. dalyvių, ir, po UDP įgyvendinimo ne mažiau kaip 20 asmenų bus įdarbinti įmonėse, įstaigose nuolatiniam darbui arba ne trumpesniai kaip 6 mėn. laikotarpiui.

„Nors darbo užmokestis (bruto) Panevėžio regione 2021 m. buvo mažesnis tik už darbo užmokestį Vilniaus, Kauno ir Klaipėdos regionuose ir sudarė 1 335,6 Eur (šalyje – 1 579,4 Eur), tačiau palyginus su Vilniaus, Kauno ir Klaipėdos regionais 2017-2021 m. augo lėčiau. 2022 m. IV ketv. duomenimis Panevėžio regione mėnesinis darbo užmokestis (bruto) buvo 1 576,7 eurais, šalyje – 1 887,8 eurais, Vilniaus regione – 2 109,2 eurais. Palyginus su kiekvienos Panevėžio regiono savivaldybių darbo užmokesčiu, Panevėžio mieste uždirbama beveik 90 proc. šalies vidurkio, kai tuo tarpu kitose regiono savivaldybėse nesiekia 80 proc. Vidutinės disponuojamosios pajamos per mėnesį vienam namų ūkio nariui 2021 m. Panevėžio regione buvo 596 Eur, palyginti su šalies vidurkiu sudarė 86,4 proc. ir, palyginti su 2020 m., išaugo 21,6 proc. Lyginant su kitais regionais, vidutinės disponuojamosios pajamos per mėnesį vienam namų ūkio nariui buvo vienos iš mažiausių. Lėtai auga darbo našumas, matuojamas pridėtine verte, tenkančia vienam dirbančiajam. Šio rodiklio augimas Panevėžio regione 2017-2021 m. (+3,9 tūkst. Eur vienam dirbančiajam) atsilieka nuo šalies vidurkio (+8,9 tūkst. Eur vienam dirbančiajam). 2021 m. pridėtinė vertė gamybos sąnaudomis pagal veiklos vykdymo vietą (nefinansinių įmonių), tenkanti vienam dirbančiajam per metus šalyje buvo 26,6 tūkst. Eur, kai tuo tarpu Panevėžio regione vienam dirbančiajam per metus teko 19,2 tūkst. Eur. Vertinant pridėtinės vertės duomenis Panevėžio regiono viduje, skirtumai taip pat dideli – Panevėžio m. ir Panevėžio r. savivaldybėse sukuriama pridėtinė vertė vienam gyventojui vidutiniškai 1,3 karto didesnė nei Biržų r. ar Kupiškio r. savivaldybėse“.<sup>21</sup>

Analizuojant neformaliojo švietimo dalyvių skaičių 2022 m., matyti skirtingi poreikiai tarp dalyvių amžiaus grupių (žr. 9 pav.).

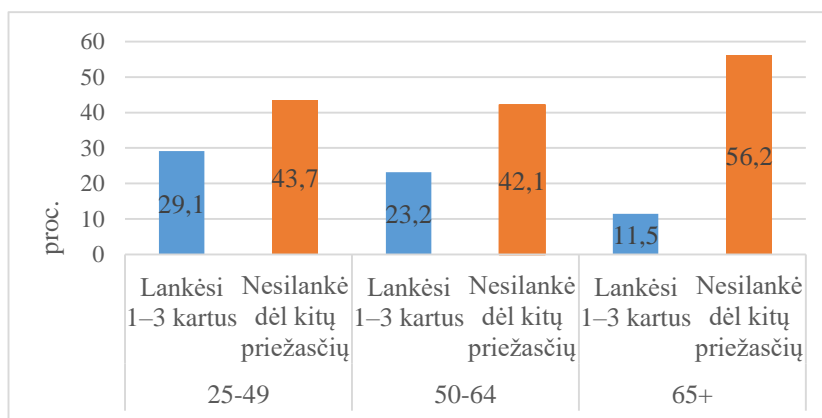
<sup>20</sup> Panevėžio miesto savivaldybės 2023 metų socialinių paslaugų planas. Prieiga per internetą: <https://www.panevezys.lt/lt/veiklos-sritys/socialine-rupyba-265/pagalbos-cpecialistai/panevezio-miesto-savivaldybes-g9g2.html>

<sup>21</sup> 2022–2030 m. Panevėžio regiono plėtros planas. Prieiga per internetą: [//www.e-tar.lt/portal/lt/legalAct/cf0a3fe04e3611ee81b8b446907f594f/asr](http://www.e-tar.lt/portal/lt/legalAct/cf0a3fe04e3611ee81b8b446907f594f/asr)



**9 pav.** Neformaliojo švietimo dalyviai, palyginti su besimokančiais asmenimis, 2022 m., proc.  
Šaltinis: Valstybės duomenų agentūros duomenys

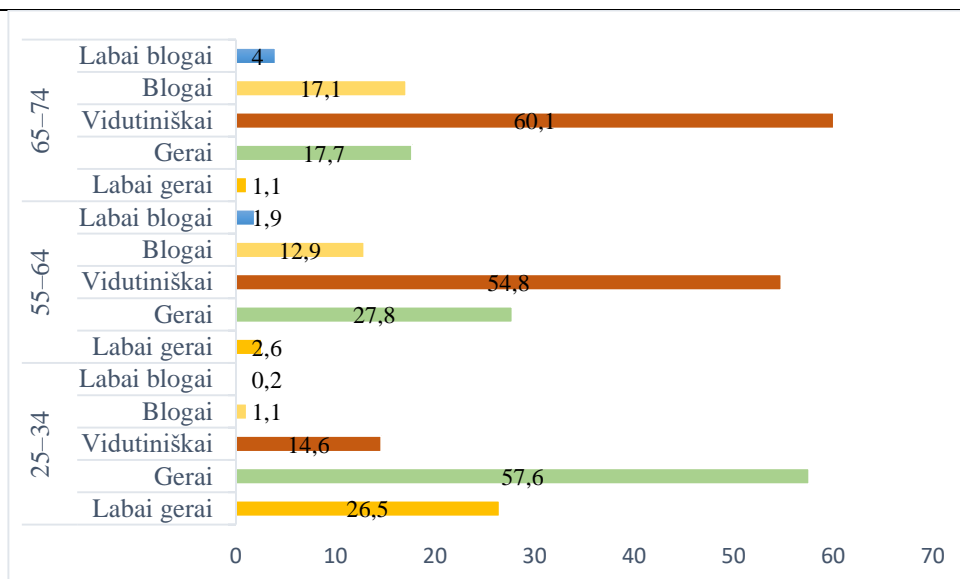
Analizuojant 9 paveikslą duomenis, matyti, kad daugiausiai 25-34 m. amžiaus dalyviai, dalyvaujantys neformaliajame švietime, norėtų pradėti nuosavą verslą, tuo tarpu vyresnio amžiaus žmonės 55-69 m. amžiaus grupėje mažiausiai nori pradėti kurti nuosavą verslą lyginant su kitomis tyrimo dalyvavusiomis dalyvių grupėmis. Analizė rodo, kad beveik visiems dalyviams yra svarbu įgyti žinių ir (arba) naujų įgūdžių ir susipažinti su naujais žmonėmis. Tyrimo metu domėtasi, kokios yra šalies gyventojų lankymosi kultūros ir sporto renginiuose per paskutinius 12 mėnesių tendencijos (žr. 10 pav.).



**10 pav.** Asmenų lankymasis kultūros ir sporto renginiuose per paskutinius 12 mėnesių (2022 m. duomenys), proc.  
Šaltinis: Valstybės duomenų agentūros duomenys

Kaip matyti iš 10 pav. duomenų, 2022 m. 25-49 m. amžiaus asmenys daugiausiai lankėsi 1-3 kartus kultūros ir sporto renginiuose per paskutinius 12 mėnesių ir tai sudaro 29,1 proc. visų apklaustųjų skaičiaus, mažiausiai – 65 ir vyresni asmenys lyginant su kitais apklaustaisiais (11,5 proc.). Analizė atskleidė, kad 56,2 proc. 65 ir vyresnių asmenų daugiausiai iš visų apklaustųjų skaičiaus nesilankė dėl kitų priežasčių kultūros ir sporto renginiuose per paskutinius 12 mėnesių.

Atsižvelgiant į Gyventojų savo sveikatos statistinio tyrimo rezultatus, atlikto 2019 m., matyti pagrindiniai sveikatos vertinimo skirtumai tarp skirtingo amžiaus grupių gyventojų (žr. 11 pav.).



**11 pav.** Gyventojų savo sveikatos vertinimas 2019 m., proc.

Šaltinis: Valstybės duomenų agentūros duomenys

Statistinio tyrimo duomenys parodė, kad vyresnio amžiaus gyventojai daugiausiai savo sveikatą vertina vidutiniškai, t. y. 55-64 m. gyventojų vertinimu, kad jų sveikata yra vidutiniška, mano 54,8 proc. tyrime dalyvavusių apklaustųjų skaičiaus ir 60,1 proc. tyrime dalyvavusių 65-74 m. amžiaus respondentų. Tuo tarpu 57,6 proc. tyrime dalyvavusių 25-34 m. amžiaus respondentų savo sveikatą vertina gerai.

*Apibendrinant socialinės-kultūrinės aplinkos analizę pastebima, kad 2018-2022 m. laikotarpiu Panevėžio mieste daugiausiai didėjo 30-39 m. amžiaus gyventojų. Atkreiptinas dėmesys į tendencingai didėjantį 60-69 m. amžiaus gyventojų skaičių ir visuomenės senėjimo tendenciją mieste. Duomenys atskleidė, kad mieste mažėja gyventojų analizuojamu laikotarpiu, tačiau į Panevėžio miestą gyventi atvyko šiek tiek daugiau žmonių nei išvyko. Analizė atskleidė, kad Panevėžio mieste stebima bendro nedarbo didėjimo tendencija, tačiau tuo pat metu stebimas aktyvus darbo ieškančių gyventojų įsitraukimas į užimtumo skatinimo programą.*

*Analizė rodo bendrą tendenciją šalyje, kai gyventojai, dalyvaujantys neformaliajame švietime, nori įgyti naujų žinių ir įgūdžių bei susipažinti su naujais žmonėmis, tikrai jaunimas – pradėti nuosavą verslą.*

*Gilinant apie gyventojų dalyvavimą kultūros ir sporto renginiuose, vyrauja tendencija, kad juose 2021 m. daugiausiai dalyvavo jaunimas, o savo sveikatą 2019 m. vidutiniškai daugiausiai vertina vyresnio amžiaus gyventojai.*

*Įvertinant visa tai, sudaromos prielaidos manyti, kad didės šių grupių poreikis ir paklausa paslaugoms, ypač socialinių, sociokultūrinių paslaugų vystymui ir plėtrai bei naujų verslų kūrimui. Todėl, siekiant teigiamų pokyčių Panevėžio mieste, svarbu sudaryti darnias gyvenimo kokybės sąlygas visiems gyventojams – darbingo amžiaus gyventojams, vyresnio amžiaus gyventojams, jaunimui, atvykusiems gyventi iš kitų vietovių – bei atliepiančią tų gyventojų grupių poreikius, kurti ir vystyti socialines, ekonomines ir kultūrinės paslaugas mieste.*

## GEOGRAFINĖS APLINKOS VEIKSNIŲ ANALIZĖ

Panevėžys yra palankioje geografinėje padėtyje kompaktiškai išsidėstęs, antras tankiausiai iš visų didžiųjų miestų apgyvendintas Lietuvos miestas. Miestas gali pasigirti patogiu gatvių išdėstymu ir kompaktiškumu, leidžiančiu greitai pasiekti bet kurį norimą objektą mieste nesugaištant papildomo laiko. Miesto plotas – 50 km<sup>2</sup>.

Panevėžys yra puikioje geografinėje padėtyje – Lietuvos šiaurės rytuose – kur susikerta svarbiausios Lietuvos automagistralės, jungiančios Lietuvą su Vakarų Europos, Skandinavijos ir Rytų šalimis. Tai rytų ir vakarų rinkų kryžkelė su gerai išvystytu kelių, greitkelių ir geležinkelių tinklu. VIA BALTICA automagistralė jungia Panevėžį su dvejomis Baltijos jūros regiono valstybių sostinėmis Vilniumi (Lietuva) ir Ryga (Latvija). Iki tarptautinio Baltijos jūros uosto Klaipėdoje – 240 km, o iki Rygos uosto – tik 150 km. Iki artimiausio tarptautinio oro uosto Šiauliuose tik 80 km. Taip pat Panevėžyje veikia du vietinės reikšmės oro uostai.<sup>22</sup> Atstumas nuo Panevėžio iki: Vilniaus – 135 km, Rygos – 150 km, Klaipėdos uosto – 240 km, Varšuvos – 550 km, Maskvos – 950 km (žr. 12 pav.).



**12 pav.** Atstumas nuo Panevėžio iki kitų miestų

Šaltinis: Panevėžio miesto savivaldybė <https://www.panevezys.lt/lt/verslininkams/informacija-investuotojams/kur-yra-panevezys.html>

Miestas išsidėstęs abipus Nevėžio upės kilpos. Miestui būdingas lygus reljefas, nežymiai žemėjantis Nevėžio upės link. Panevėžio miesto geografinė padėtis ypač palanki verslui, planuojančiam tiekti užsakymus tiek Lietuvos, tiek užsienio rinkoms, plėtoti logistinę veiklą. Greitai pasiekiami oro uostai, patogus susisiekimas su jūrų uostu – išskirtinis konkurencinis pranašumas čia vystomam verslui.<sup>23</sup>

Dėl palankios geografinės padėties ir gamtinių sąlygų, Panevėžys yra švarus ir žalias miestas, turintis atnaujintą marių pakrantę, atnaujintus parkus, interaktyvias veiklas gamtoje esančiame kūrybiškumo centre bei plaukimą baidarėmis ir pan.

*Apibendrinant galima pastebėti, kad Panevėžys išsiskiria tokiais privalumais, kaip kompaktiškumas ir žalias miestas su atnaujintomis erdvėmis.*

*Analizė išryškino keletą svarbesnių aspektų, galinčių daryti įtaką Panevėžio miesto socialinei, ekonominei, demografiniai raidai: gyventojų skaičiaus mažėjimas ir visuomenės senėjimas, vyresnio amžiaus žmonių sveikatos problemos, nedidelis vyresnio amžiaus žmonių įsitraukimas į kultūrines veiklas, į miestą atvykstančių gyventojų skaičiaus didėjimas, jaunų šeimų ir vyresnio amžiaus žmonių skaičiaus didėjimas, gyventojai yra motyvuoti siekti žinių ir įgyti naujų*

<sup>22</sup> Prieiga per internetą: <https://www.panevezys.lt/lt/verslininkams/informacija-investuotojams/kur-yra-panevezys.html>

<sup>23</sup> Prieiga per internetą:

<https://www.panevezysnow.lt/uploads/Verslui/Informaciniai%20paketai/Panev%C4%97%C5%BEys%20skai%C4%8Diais.pdf>

*įgūdžių, dalyvauti užimtumo skatinimo programose, jaunimas nori pradėti kurti verslą. Tokiu būdu motyvuojant miesto bendruomenėse gyvenančių tikslinių grupių žmonių įtraukimą į verslumo, darbinių ir profesinių įgūdžių ir užimtumo skatinimo programas, būtų sustiprintas ne tik bendruomeniškumas, bet didėtų miesto gyventojų užimtumo lygis, mažėtų nedarbas, didėtų pajamos, stiprėtų gyventojų psichinė ir emocinė sveikata, o pradėję savo socialinį verslą ar savarankišką veiklą dėka Panevėžio miesto VVG Strategijai 2023–2027 m. skiriamų investicijų iki 2027 metų sukurtų ne mažiau 9 naujų darbo vietų. Į darbinių, profesinių ir verslumo didinimo programas būtų įtraukta 125 miesto gyventojai, socialinių ir sociokultūrinių paslaugų būtų suteikta per 1020 asmenų, į socialinių paslaugų teikimą numatyta įtraukti ne mažiau kaip 85 savanorius.*

*Atsižvelgiant į aukščiau išdėstytą, visa tai didina paklausą atsirasti įvairioms socialinėms ir sociokultūrinėms paslaugoms, skatina naujų formų verslų ir darbo vietų kūrimąsi ir plėtrą, bendruomeniškų santykių kūrimą ir stiprinimą mieste. Visa tai gali kokybiškai prisidėti prie šiuolaikiškos gyventojų gyvenamos bei darnios gyvenimo kokybės užtikrinimo Panevėžio mieste.*

## NEVYRIAUSYBINIŲ IR VIETOS BENDRUOMENINIŲ ORGANIZACIJŲ ANALIZĖ

Panevėžyje veikia daugiau nei 100 nevyriausybinų organizacijų (toliau – NVO).<sup>24</sup> Jų veikla ir aktyvumas labai įvairus, tačiau tikslas bendras – miesto bendruomenės užimtumas ir interesų atstovavimas. Daugiausia veikia neįgalųjų, jaunimo, socialinių, tautinių mažumų, moteris vienijančių, kultūros srityje dirbančių bei skatinančių demokratiją, organizacijų.

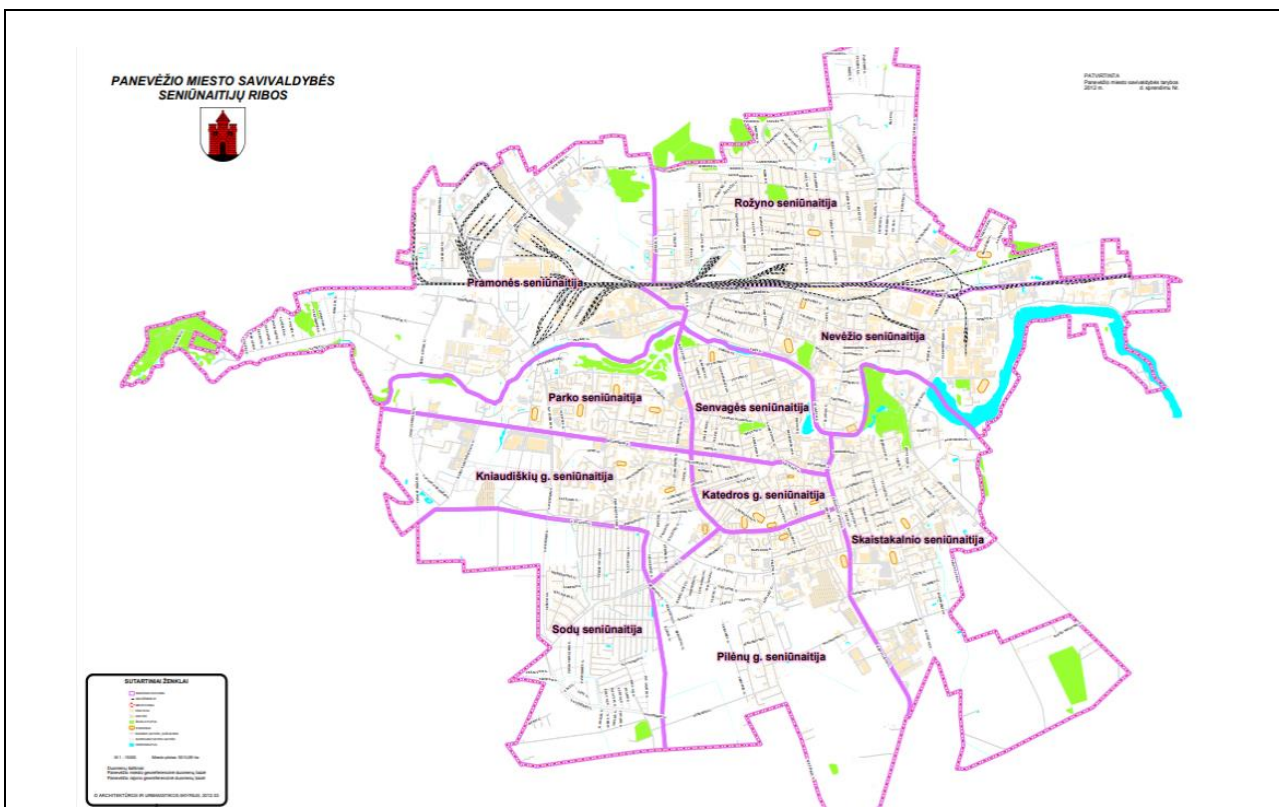
Didelis dėmesys telkiamas į jaunimo bendruomenę, siekiant jos susitelkimo ir aktyvaus dalyvavimo miesto gyvenime. Mieste veikia 13 jaunimo organizacijų.<sup>25</sup> 2007 m. balandžio 26 d. Panevėžio miesto savivaldybės tarybos sprendimu Nr.1-3-9 įkurta Panevėžio Jaunimo reikalų taryba, patvirtinti jos nuostatai. 2016 m. rugsėjo mėn. įkurtas Atviras jaunimo centras (toliau – AJC) aktyviai veikia mieste ir telkia miesto jaunimo organizacijas, didina jaunimo užimtumą. AJC steigimo tikslas – ugdyti sąmoningą, pilietišką, brandžią asmenybę, jauno žmogaus socialinius įgūdžius. AJC vykdyt narkomanijos, nusikalstamumo ir teisėtvarkos pažeidimų prevenciją, jaunam žmogui padės integruotis į kultūrinį, socialinį, ekonominį, pilietinį miesto ir šalies gyvenimą. AJC teikia prevencines, informavimo, konsultavimo, socialinių ir gyvenimo įgūdžių ugdymo, sociokultūrines, laisvalaikio ir kt. paslaugas. Organizuoja veiklas, kurios motyvuoja jaunimą ir padeda integruotis į darbo rinką. Siūlo socialinę-psichologinę pagalbą.

Panevėžio miesto bendruomenės socialiniams ir kitiems klausimams spręsti 2013 m. įkurta 10 seniūnaitijų, išrinkti seniūnaičiai, kurie atstovauja seniūnaitijos gyventojų interesams savivaldybėje, sprendžia aktualiausias bendruomenės problemas, prižiūri gyvenamosios vietovės teritoriją, plėtoja ir organizuoja bendruomenės socialinį ir kultūrinį gyvenimą (žr. 13 pav.).

<sup>24</sup> Panevėžio mieste veikiančios nevyriausybines organizacijos. Prieiga per internetą:

<https://www.panevezys.lt/lt/veiklos-sritys/neyvriausybinės-organizacijos-277/organizacijos.html>

<sup>25</sup> Panevėžio miesto jaunimo organizacijos. Prieiga per internetą: <https://www.panevezys.lt/lt/jaunimas/jaunimo-organizacijos.html>



**13 pav.** Panevėžio miesto savivaldybės seniūnaitijų ribos

Šaltinis: Panevėžio miesto savivaldybė <https://www.panevezys.lt/lt/vietos-bendruomenes-tarybos.html>

*Panevėžio mieste veikia 14 vietos bendruomenių:* Panevėžio miesto Aukštaičių-Žemaičių bendruomenė, Liekupio bendruomenė, Rožyno bendruomenė, Panevėžio bendruomenė „Senamiestietis“, Marijonų mikrorajono bendruomenė, Vietos bendruomenė „Už upės“, Rūko gatvės bendruomenė, Šaltiniečių bendruomenė, Gamtininkų vietos bendruomenė, Klaipėdos mikrorajono vietos bendruomenė, Stetiškių bendruomenė, Pušaloto bendruomenė, Panevėžio centro bendruomenė ir Nendrės-Dainavos vietos bendruomenė.<sup>26</sup>

2015 m. vasario mėnesį darbą mieste pradėjo Panevėžio miesto savivaldybės *Nevyriausybių organizacijų taryba*. NVO taryba analizuoja NVO veiklą reglamentuojančius teisės aktus, jų projektus ir teiks valstybės, savivaldybių institucijoms bei įstaigoms pastabas ir pasiūlymus dėl jų tobulinimo, taip pat dėl NVO programų ir priemonių finansavimo prioritetų. NVO taryba siūlo, kaip galima būtų gerinti valstybės, savivaldybių institucijų ir įstaigų bei NVO bendradarbiavimą, svarsto kitus su NVO plėtra susijusius klausimus.

Remiantis Panevėžio miesto savivaldybės NVO duomenų baze, Panevėžyje veikia 104 organizacijos.<sup>27</sup> Panevėžio miesto savivaldybės administracijos kasmet skiriamas projektinių idėjų finansavimas skatina NVO bendradarbiauti ir vykdyti įvairius skirtingų bendruomenių poreikius atitinkančius projektus, kaip pavyzdžiui, projektai ugdantys verslumo kompetencijas, laisvalaikio užimtumo veiklų organizavimas, sveikos gyvensenos propagavimas, aplinkosaugos problemų sprendimai, bendruomenių stiprinimas). Ypač į veiklas įtraukiami socialiai pažeidžiami ir neįgalūs žmonės.

Nevyriausybių organizacijų informacijos ir paramos centro duomenimis, 2020 m. apie 8,5 proc. Panevėžio regiono savivaldybių metinių biudžetų lėšų buvo skirta NVO sektoriui viešosioms paslaugoms teikti (2018 m. šalies rodiklis – 7 proc.), (žr. 6 lentelę).

<sup>26</sup> Panevėžio miesto vietos bendruomenės. Prieiga per internetą: <https://www.panevezys.lt/lt/vietos-bendruomenes-tarybos/panevezio-miesto-bendruomeniu-sarasas.html>

<sup>27</sup> Panevėžio mieste veikiančios nevyriausybines organizacijos. Prieiga per internetą: <https://www.panevezys.lt/lt/veiklos-sritys/neyvriausybinės-organizacijos-277/organizacijos.html>

**6 lentelė.** Metinių savivaldybių biudžeto lėšų, skirtų NVO sektoriui viešosioms paslaugoms teikti, dalis, 2020 m. proc.

Sektoriai	Biržų r. sav.	Kupiškio r. sav.	Panevėžio m. sav.	Panevėžio r. sav.	Pasvalio r. sav.	Rokiškio r. sav.
Soc. paslaugos	8,1	4,8	<b>8,2</b>	11,8	6,2	10,7
Sportas	4,1	0,0	<b>30,9</b>	100,0	7,2	2,6
Švietimas	1,9	0,5	<b>4,1</b>	0,8	0,9	0,1
Kultūra	0,0	0,0	<b>1,2</b>	0,1	0,0	0,2
Vidurkis	3,51	1,31	<b>11,10</b>	28,16	3,57	3,41

Šaltinis: [http://www.3sektorius.lt/docs/Panevezioregionorodikliai\\_2021-12-01\\_15\\_03\\_19.pdf](http://www.3sektorius.lt/docs/Panevezioregionorodikliai_2021-12-01_15_03_19.pdf)

7 lentelėje pateiktas projektų finansavimo NVO ir bendruomenėms pokytis 2018-2023 m. laikotarpiu.

**7 lentelė.** NVO ir bendruomenių projektinis finansavimas Panevėžio mieste 2028-2023 m., Eur.

	2018 m.	2019 m.	2020 m.	2021 m.	2022 m. (sujungtos NVO ir bendruomeni ų programos)	2023 m.
Finansavimu i skirta suma	17 000 (iš jų 5 000 bendruomenėms )	17 000 (iš jų 5 000 bendruomenėms )	17 000 (iš jų 5 000 bendruomenėms )	22 000 (iš jų 5 000 bendruomenėms )	39 000	45 500
Bendras lėšų poreikis	46 714,7	50 770,4	85 644,76	62 944,42	54 440,7	89 730,7 5

Panevėžio miesto savivaldybėje projektų finansavimas 2018-2020 m. laikotarpiu kiekvienais metais buvo 12 000 Eur. Pastebima, kad per tris analizuojamus metus bendras lėšų poreikis NVO ir bendruomenių projektams išaugo beveik dvigubai. Taip pat didėjo ir finansavimą gavusių projektų skaičius.<sup>28</sup>

Panevėžyje dėka bendruomeninių iniciatyvų yra galimybė prisidėti prie didėjančio socialinių paslaugų poreikio patenkinimo, numatant teikti, pavyzdžiui, darbingų gyventojų šeimos nariams socialinės priežiūros ir socialinės globos paslaugas, socialinę atskirtį patiriantiems senyvo amžiaus gyventojams būtinas bendrąsias ir specialiąsias socialines paslaugas (sociokultūrinės, asmeninės higienos ir priežiūros, transporto organizavimo ir kitas). Taip pat bendrosios ir specialiosios socialinės paslaugos aktualios socialinės rizikos šeimoms, įtraukiant ir pabėgėlius,

<sup>28</sup> Panevėžio miesto savivaldybės informacija.

jiems reikalingos ir specialios socialinės priežiūros paslaugos, kaip pagalba į namus ar intensyvi krizių įveikimo paslauga, psichologinės paslaugos.

Įgyvendinant Panevėžio VVG Strategiją 2023–2027 m. ir kartu bendradarbiaujant su aktyviais NVO, galima siekti palankių gyvenimo kokybę kuriančių sąlygų mieste.

Taip pat stiprių NVO ir bendruomenių dėka Panevėžyje yra galimybės sutelktose NVO ir bendruomenėse vystyti socialinius verslus. Pažymėtina, kad Lietuvoje socialinis verslas plačiau visuomenei dar nėra aiškiai suvokiamas reiškinys ir dažnai yra tapatinamas su socialiai atsakingu verslu, kuriam, kitaip nei socialiniam verslui, svarbiausia siekti įmonės pelno, nes jo pirminis tikslas yra ekonominė gerovė, o socialinio verslo prioritetas yra socialinės vertės kūrimas. Socialinis verslas yra inovatyvi socialinių problemų sprendimo prieiga, kur socialinių verslų įkūrėjų naujoviškas požiūris į socialinius pokyčius bendruomenėse yra pagrindinis raktas į sėkmę (Ramaškienė ir Šumskienė, 2020).<sup>29</sup> Tai puiki galimybė spręsti bendruomenės socialines problemas, mažinti socialinę atskirtį, nedarbą, didinti finansinį tvarumą, resursų taupymą, vertybių ugdymą ir siekti bendruomenėse socialinio pokyčio.

Mieste yra galimybės savanoriauti. Skatinant miesto gyventojų bendruomeniškumą, Panevėžio miesto savivaldybė taip pat suteikia galimybę organizacijoms, įmonėms ir gyventojams dalyvauti savanorystės programų įgyvendinimo procese, taip pat aktyviai į savanorystę įsitraukia NVO ir bendruomenės, kitos mieste veikiančios organizacijos.

Jaunimas naudojasi galimybe neatlygintinai skirti laiką kitiems dalyvaujant nacionaliniuose projektuose („Jaunimo savanoriška tarnyba“). Panevėžio mieste veikiančios įmonės, gavusios akreditaciją, gali priimti projekte užsiregistravusius jaunuolius, kurie už 6 mėnesių (10 val. per sav.) savanorystę turi galimybę gauti 0,25 balo prie stojimo egzamino. Mieste akredituota 31 organizacija, priimanti jaunimą nuo 14-29 m. amžiaus savanoriauti projekte Panevėžio mieste.<sup>30</sup>

Taip pat savanoriai yra priimami pagal dvišalę sutartį su organizacijomis, trumpalaikiai savanorystei atlikti socialines valandas arba dalyvauti neformalioje savanorystėje. NVO ir vietos bendruomenėse gyventojai aktyviai savanoriauja padėdami kitiems bendruomenės nariams arba vykdydami projektus.

Savanorius priima daugelis miesto įstaigų ir organizacijų, kaip pavyzdžiui, VšĮ Šv. Juozapo globos namai, VšĮ Respublikinė Panevėžio ligoninė, VšĮ Panevėžio miesto greitosios medicinos pagalbos stotis, Lietuvos Raudonojo Kryžiaus Panevėžio skyrius, J. Miltinio dramos teatras, Panevėžio Atviras jaunimo centras, A. Lipniūno kultūros centras, Lietuvos Caritas Panevėžio skyrius, Panevėžio Maltos ordinas, mieste veikiančios bibliotekos, švietimo įstaigos ir pan.

Vyresnio amžiaus žmonių fizinė, finansinė padėtis dažnai apriboja galimybes save realizuojančią veiklą pasirinkti, todėl savanorystė yra vienas iš geriausių pasirinkimų, prieinamų kiekvienam vyresnio amžiaus žmogui. Socialiai aktyvi veikla teigiamai veikia tiek fizinę tiek psichologinę sveikatą bei yra vienas iš faktorių, lemiančių ilgesnę gyvenimo trukmę. Užsienyje atlikti tyrimai, rodo, kad būtent vyresni nei 60 metų asmenys iš savanorystės naudos gauna daugiau negu jaunesni savanoriai. Taigi, savanorystė yra naudingesnė vyresniame amžiuje, bet šioje amžiaus grupėje ji ne tokia populiari veikla kaip jaunesniame amžiuje.<sup>31</sup>

Howell, Hinterlong, Rozario ir Tang (2003)<sup>32</sup> tyrimo rezultatai rodo, kad vyresnio amžiaus savanoriai savo gyvenimo gerovę vertina aukščiau negu nesavanoriaujantys senjorai ir rezultatams

<sup>29</sup> Ramaškienė, L. ir Šumskienė, E. (2020). Socialinio verslo įtaka bendruomenių socialinio kapitalo plėtrai. *Socialinė teorija, empirija, politika ir praktika*, 21, 66-85. <https://doi.org/10.15388/STEPP.20.23>

<sup>30</sup> Jaunimo reikalų departamentas. Prieiga per internetą: <https://old.jrd.lt/informacija-jaunimui/savanoryste/organizacijupaiska?municipality=Panev%C4%97%C5%BEio%20miesto%20savivaldyb%C4%97&type=&organizer=&accredited=>

<sup>31</sup> Januševičienė, I. (2016). Senjorų savanorystė kaip sėkmingos senatvės prielaida. Vytauto Didžiojo universitetas. Prieiga per internetą: <file:///C:/Users/mokin/Downloads/15945115.pdf>

<sup>32</sup> Howell, N. M., Hinterlong, J., Rozario, P. A. ir Tang, F. (2003). Effects of volunteering on the well-being of older adults. *Journal of Gerontology: Social Sciences*, Vol. 58B, No. 3, S137–S145. DOI: 10.1093/geronb/58.3.S137

įtakos neturi nei socialinė integracija, nei rasė, nei lytis. Tuo tarpu Dulin, Gavala, Stephens, Kostick ir McDonald (2012)<sup>33</sup> tyrinėjo savanorystės ir laimės jausmo ryšį. Tyrėjai išvadose teigė, kad savanorystė gali būti galimybė senyvo amžiaus asmenims su mažesnėmis pajamomis jaustis laimingesniais.

*Siekiant išlikti bendruomenišku miestu, svarbus NVO ir bendruomeninių organizacijų bendradarbiavimas ir įsitraukimas į bendrų tikslų siekimą, neatlygintą pagalbą kitiems. Ypač svarbu skatinti senyvo amžiaus gyventojų savanorystę, taip didinant jų užimtumą, gerą psichinę ir emocinę sveikatą ir bendruomeninių ryšių kūrimą.*

*Dėl šių priežasčių sinergijoje su socialinių problemų sprendimu, svarbu inovatyviai spręsti jas, kuriant socialinį verslą bendruomenėse, pilietiškumo ir bendruomeniškumo ugdymą tarp bendruomenės narių, ypač suteikti galimybes vyresnio amžiaus žmonėms. Taip pat svarbu akcentuoti pasidalijimo gerąja patirtimi svarbą, kuriant bendradarbiavimo tinklus bei jų stiprinimą ne tik tarp miesto organizacijų, bet ir su organizacijomis veikiančiomis kituose šalies rajonuose.*

## PANEVĖŽIO MIESTO GYVENTOJŲ APKLAUSOS REZULTATŲ ANALIZĖ

Visi Panevėžio miesto teritorijos gyventojai ir šioje teritorijoje veikiančios organizacijos turėjo galimybę įsitraukti nustatant gyventojų poreikius, gyvenimo kokybės gerinimo galimybes, verslo skatinimo alternatyvas. Minėtais klausimais taip pat buvo diskutuojama susitikimų metu su miesto bendruomenėmis.

Be visuomenės apklausos, Panevėžio miesto VVG savo internetiniame puslapyje [www.pvvg.lt](http://www.pvvg.lt) paskelbė kvietimą miesto visuomenei teikti vietos plėtros priešprojektinius pasiūlymus, nurodant konkrečius projektus, siūlomus socialinės atskirties problemų sprendimo būdus bei savo numatomą prisidėjimą prie Strategijos 2023–2027 m. įgyvendinimo. Pateikta 20 idėjų.

**Tyrimo laikas.** Anketinė apklausa atlikta 2023 m. rugsėjo-lapkričio mėn. Anketinės apklausos nuoroda el. paštu išsiųsta mieste veikiančioms NVO ir vietos bendruomenėms, anketa patalpinta socialiniuose tinkluose ir Aukštaitijos internetinėje naujienų agentūroje Aina, Panevėžio VVG interneto svetainėje ir apklausų portale <https://apklausa.lt/>.

**Tyrimo objektas:** Panevėžio miesto problemos ir gyventojų poreikiai.

**Tyrimo tikslas:** išsiaiškinti Panevėžio miesto gyventojų pasitenkinimą esama Panevėžio miesto situacija ir nustatyti jų lūkesčius situacijos gerinimui.

### Tyrimo uždaviniai:

1. Identifikuoti pagrindines Panevėžio mieste esančias problemas.
2. Nustatyti, kokių paslaugų Panevėžio miesto gyventojams labiausiai trūksta.
3. Išsiaiškinti gyventojų poreikį kurti naują verslą.
4. Identifikuoti veiklos sritis Panevėžio mieste 2023–2027 m. ES finansavimo laikotarpiu.
5. Išsiaiškinti Panevėžio miesto gyventojų nuomonę apie skirtingų asmenų grupių problemas Panevėžio mieste.

**Tyrimo imtis.** Tyrimui atlikti pasirinkti visi Panevėžio miesto gyventojai, kuriems svarbus Panevėžio miesto teigiamas ekonominis, socialinis ir kultūrinis pokytis. Panevėžio mieste 2023 m. pradžioje gyveno 87 395 gyventojai.<sup>34</sup> Tyrimo duomenų patikimumui ir jų tikslumui apskaičiuoti tikrinamas imties reprezentatyvumas, remiantis *Raosoft Sample Size Calculator skaičiuokle*.<sup>35</sup> Taikant 5 proc. paklaidą ir 95 proc. patikimumo lygį, rekomenduojama apklausti 383 respondentus.

<sup>33</sup> Dulin, P. L., Gavala, J., Stephens, C., Kostick, M. ir McDonald, J. (2012). Volunteering predicts happiness among older Māori and non-Māori in the New Zealand health, work, and retirement longitudinal study. *Aging & Mental Health*. Vol. 16, No. 5, 617–624. DOI:10.1080/13607863.2011.641518

<sup>34</sup> Apie Panevėžį skaičiais. Prieiga per internetą: <https://osp.stat.gov.lt/infografikas-panevezys-2023>

<sup>35</sup> Raosoft Sample Size Calculator. Prieiga per internetą: <http://www.raosoft.com/samplesize.html>

Bendras anketų grįžtamumas – 343 anketų (89,56 proc.). Anketa patalpinta <https://apklausa.lt/f/3yyn8e5.fullpage>.

Tyrimo imties atrankai pasirinktas *tikslinės atrankos metodas*, kai tyrėjas apsisprendžia apklausti tiriamuosius, atstovaujančius tikslinę grupę (Žydžiūnaitė ir Sabaliauskas, 2017).<sup>36</sup>

**Tyrimo laikas:** 2023 m. lapkričio 1 d. iki lapkričio 10 d.

**Tyrimo dalyviai.** Tyrime dalyvavo 343 Panevėžio miesto gyventojų.

**Tyrimo metodai.** Siekiant išanalizuoti, susisteminti ir apibendrinti kiekybinio tyrimo duomenis, duomenys analizuojami taikant *anketinės apklausos metodą*.

**Tyrimo etika.** Atliekant empirinį tyrimą vadovaujamosi pagrindiniais kiekybinio tyrimo etikos principais.<sup>37</sup> Duomenys gauti nepaveikiant respondentų, laikantis pagarbos asmens privatumui principu; konfidencialumo ir anonimiškumo principu; geranoriškumo ir nusiteikimo nekenkti tiriamam asmeniui principu; teisingumo principu.

#### Demografinių duomenų analizė

Apklausoje dalyvavo 343 respondentai, atstovaujantys viešą sektorių, verslą, NVO ir kiti Panevėžio miesto gyventojai. Apklausoje dalyvavusių respondentų charakteristikos pateiktos 8 lentelėje.

8 lentelė. Respondentų duomenys

<i>Amžius</i>	<b>14-29 m.</b> 12 proc.	<b>30-39 m.</b> 20,7 proc.	<b>40-49 m.</b> 19,5 proc.	<b>50-59 m.</b> 19,8 proc.	<b>60-65 m.</b> 18,7 proc.	<b>65+ m.</b> 8,5 proc.
<i>Lytis</i>	<b>Moteris</b> 60,6 proc.		<b>Vyras</b> 33,5 proc.		<b>Nenoriu sakyti</b> 2,9 proc.	
<i>Išsilavinimas</i>	<b>Pagrindinis</b> 1,2 proc.	<b>Vidurinis</b> 13,1 proc.	<b>Profesinis</b> 16 proc.	<b>Aukštesnysis</b> 28 proc.	<b>Aukštasis</b> 40,5 proc.	<b>Neatsakė</b> 1,2 proc.
<i>Atstovaujamas sektorius</i>	<b>Viešasis sektorius</b> 18,1 proc.	<b>Verslas</b> 21 proc.	<b>Nevyriausybinė organizacija</b> 29,4 proc.		<b>Nepriskiriu savęs nei vienai išvardintai grupei</b> 30,9 proc.	

Tyrimo dalyvių demografinio amžiaus duomenys rodo, kad dauguma apklaustųjų priklauso 30-39 m. amžiaus grupei, kuri sudaro 20,7 proc. visų apklausoje dalyvavusių dalyvių skaičiaus. Daugiau nei pusė apklaustųjų buvo moterys (60,6 proc.). Daugiausiai respondentų turėjo aukštąjį išsilavinimą (4,5 proc. visų tyrime dalyvavusių respondentų skaičiaus). Dauguma respondentų, dalyvavusių apklausoje, savęs nepriskiria nei viešajam sektoriui, nei verslui ar nevyriausybinei organizacijai.

#### Anketinės apklausos rezultatų analizė

Siekiant identifikuoti pagrindines Panevėžio mieste esančias problemas, apklausos metu buvo klausiama, kokias pagrindines Panevėžio mieste esančias problemas išskiria respondentai (žr. 14 pav.).

<sup>36</sup> Žydžiūnaitė, V. ir Sabaliauskas, S. (2017). Kokybiniai tyrimai: principai ir metodai: vadovėlis socialinių mokslų studijų programų studentams. Prieiga per internetą: <https://www.vdu.lt/cris/entities/publication/5d9ace22-691c-4051-bbb4-d918748c5838>

<sup>37</sup> Kokybiniai ir kiekybiniai tyrimai – Epale. Prieiga per internetą <https://epale.ec.europa.eu/sites/default/files/tyrimai.ppt>

Atsakymo variantai	Kiekis	Santykis
1.1. Paslaugų ir informacijos trūkumas reemigrantams ir kitiems atvykstantiems (pvz. trūksta informacijos apie įsidarbinimo ir verslo kūrimo galimybes, socialines garantijas, integracijos procesą ir priemones vaikams ir jaunimui sunkiai kalbantiems lietuviškai ir kt.)	69	6.2%
1.2. Įvairių viešų socialinių ir sociokultūrinių paslaugų trūkumas senyvo amžiaus asmenims	120	10.7%
1.3. Įvairių viešų socialinių ir sociokultūrinių paslaugų trūkumas negalią turintiems asmenims, jų šeimoms	120	10.7%
1.4. Kvalifikuotų ir / ar specializuotų profesinių įgūdžių turinčių darbuotojų trūkumas	113	10.1%
1.5. Įvairių viešų socialinių paslaugų trūkumas jaunimui (pvz. jaunimo informavimo ir konsultavimo, mokymų, seminarų ir kt.)	111	9.9%
1.6. Įvairių viešų buitinių, grožio, sveikatinimo ir asmens higienos paslaugų trūkumas	62	5.5%
1.7. Neformalaus švietimo paslaugų trūkumas (pvz.: finansinio raštingumo, IT įgūdžių tobulinimo, mokymų, seminarų ir kt.)	124	11.1%
1.8. Maitinimo paslaugų trūkumas socialinę atskirtį patiriantiems asmenims (senyvo amžiaus ir negalią turintiems asmenims, neįgaliesiems vaikams iš nepasiturinčių soc. rizikos šeimų ir kt.)	42	3.8%
1.9. Socialinės atskirties didėjimas	155	13.9%
1.10. Fizinio aktyvumo veiklų trūkumas	89	8.0%
1.11. Darbo vietų ir informacijos apie nuosavo verslo kūrimo galimybes trūkumas	60	5.4%
1.12. Užsieniečių (palikusių savo šalį dėl karo) integracijos problemos	12	1.1%
1.13. Susisieikimo trūkumas (pvz. senyvo amžiaus žmonėms, judėjimo negalią turintiems žmonėms ir kt.)	39	3.5%
Kitas variantas	2	0.2%

**14 pav.** Gyventojų nuomonė apie pagrindines problemas Panevėžio mieste

Kaip matyti iš 14 paveikslo duomenų, respondentų nuomone, didžiausia problema Panevėžio mieste yra socialinės atskirties didėjimas. Taip mano 13,9 proc. visų tyrime dalyvavusių respondentų skaičiaus. 11,1 proc. apklaustųjų mano, kad kita problema mieste yra neformalaus švietimo paslaugų trūkumas, kaip, pavyzdžiui, finansinio raštingumo, IT įgūdžių tobulinimo, mokymų, seminarų ir pan. 10,7 proc. tyrime dalyvavusių respondentų teigia, kad trūksta įvairių viešų socialinių ir sociokultūrinių paslaugų senyvo amžiaus asmenims, taip pat 10,7 proc. apklausoje dalyvavusiųjų, nuo visų respondentų skaičiaus, mano, kad trūksta įvairių viešų socialinių ir sociokultūrinių paslaugų negalią turintiems asmenims ir jų šeimoms.

Kitu klausimu buvo domėtasi, kokių paslaugų labiausiai trūksta Panevėžio mieste (žr. 15 pav.).

Atsakymo variantai	Vidurkis
Vaikų ir jaunimo užimtumo paslaugų	52
Vaikų priežiūros ir pavėžėjimo į ugdymo įstaigas paslaugų	47
Jaunimo informavimo ir konsultavimo	53
Naujų profesinių įgūdžių, gebėjimų stiprinimui reikalingos paslaugų ir pagalbos įdarbinant (informacija apie darbo vietas, profesinis orientavimas, motyvavimas imtis aktyvios veiklos ir kt.)	75
Verslumo mokymų paslaugų ir konsultacijų verslo pradžiai ir plėtrai (verslo kūrimo, besikuriančio verslo konsultavimo, pagalbos randant tiekėjus bei klientus, mentorystės „verslas verslui“, teikiant konsultacijas konkrečiau verslo kūrimui ir plėtrai)	72
Socialinių ir sociokultūrinių paslaugų negalią turintiems asmenims	82
Socialinių ir sociokultūrinių paslaugų senyvo amžiaus žmonėms	81
Transporto paslaugų (senyvo amžiaus, judėjimo sunkumų turintiems asmenims)	59
Kitų socialinių paslaugų (tarpininkavimo, informavimo, maitinimo, specialiojo maitinimo, asmeninės higienos ir priežiūros paslaugų ir pan.)	69
Psichologinės pagalbos, konsultavimo ir savipagalbos grupių	67
Sociokultūrinių paslaugų (kūrybinių dirbtuvių, laisvalaikio organizavimo, grupinio darbo užsiėmimų ir pan.)	81
Specialiųjų socialinės priežiūros paslaugų socialinę atskirtį patiriantiems asmenims (psichosocialinės ir intensyvios krizių įveikimo pagalbos, socialinių įgūdžių ugdymo ir palaikymo, pagalbos į namus ir kt.)	75
Socialinių įgūdžių ugdymo paslaugų socialinę atskirtį patiriančioms šeimoms	80

**15 pav.** Gyventojų nuomonė apie labiausiai trūkstamas paslaugas Panevėžio mieste

15 paveikslo duomenys rodo socialinių ir sociokultūrinių paslaugų trūkumo tendenciją Panevėžio mieste. Dauguma respondentų mano, kad trūksta socialinių ir sociokultūrinių paslaugų negalią turintiems asmenims (82 proc. atsakymų vidurkio), senyvo amžiaus žmonėms (81 proc. atsakymų vidurkio) ir sociokultūrinių paslaugų, tokių, kaip kūrybinės dirbtuvės, laisvalaikio organizavimo, grupinio darbo užsiėmimų ir pan., (81 proc. nuo atsakymų vidurkio). Pastebima, kad respondentai, kaip labiausiai trūkstamą paslaugą mieste identifikuoja ir

16 paveiksle pateikiama respondentų nuomonė apie gyventojų poreikį kurti naują verslą.

Atsakymo variantai	Kiekis	Santykis
Taip	128	37.3%
Ne	70	20.4%
Nežinau, sunku atsakyti	145	42.3%

**16 pav.** Respondentų nuomonė kaip konsultacijos apie naujo verslo kūrimą skatintų juos imtis verslo, proc.

Kaip rodo 16 paveiksle atliktos analizės duomenys, 37,3 proc. tyrime dalyvavusių respondentų turi poreikį kurti naują verslą, didžioji dalis (42,3 proc.) šiuo metu nežino, sunku jiems atsakyti apie naujai kuriamo verslo poreikį.

Toliau buvo domėtasi, jei verslo pradžiai būtų skiriamas ES finansavimas ar tai paskatintų respondentes pradėti smulkų ar socialinį verslą (žr. 17 pav.).

Atsakymo variantai	Kiekis	Santykis
Taip	143	41.7%
Ne	125	36.4%
Nežinau, sunku atsakyti	75	21.9%

**17 pav.** Respondentų nuomonė, jei verslo pradžia būtų skiriamas ES finansavimas ar tai paskatintų juos pradėti smulkų ar socialinį verslą, proc.

Tyrimo duomenys atskleidė, kad respondentus paskatintų ES skiriamas finansavimas pradėti smulkų ar socialinį verslą, taip mano 41,7 proc. respondentų visų tyrime dalyvavusių respondentų skaičiaus. Iš respondentų atsakymų matyti, kad 36,4 proc. respondentų nepaskatintų skiriama ES finansinė parama pradėti kurti verslą.

Tų respondentų, kurie atsakė TAIP apie naujo verslo kūrimą, buvo prašoma pateikti nuomonę, kokių žinių, įgūdžių, informacijos, išteklių jiems reikia, norint pačiam imtis smulkaus ar socialinio verslo (žr. 18 pav.).

Atsakymo variantai	Kiekis	Santykis
Trūksta informacijos apie finansavimo galimybes (paskolos, subsidijos, projektų teikimo galimybės ir kt.)	88	24.5%
Projektų rengimo ir valdymo žinių, įgūdžių	78	21.7%
Informacijos apie mokesčius klausimais, buhalterinės apskaitos	56	15.6%
Reklamos ir marketingo konsultacijų	34	9.5%
Teisinių, verslo pradžios konsultacijų	90	25.1%
Kita	13	3.6%

**18 pav.** Respondentų nuomonė, kokių žinių, įgūdžių, informacijos, išteklių jiems reikia, norint pačiam imtis smulkaus ar socialinio verslo, proc.

Kaip matyti iš 18 paveikslas, tie respondentai, kurie mano, kad ES finansavimas paskatintų kurti naują verslą, mano, kad jiems labiausiai trūksta informacijos apie finansavimo galimybes (paskolos, subsidijos, projektų teikimo galimybės ir kt.) (24,5 proc.), kad trūksta projektų rengimo ir valdymo žinių, įgūdžių mano 21,7 proc. tyrime dalyvavusių respondentų skaičiaus, o 25,1 proc. visų tyrime dalyvavusių respondentų atsakė, kad jiems trūksta teisinių, verslo pradžios konsultacijų.

Toliau buvo domėtasi, kokių sričių veikloms plėtoti Panevėžio mieste turėtų būti telkiamas didžiausias dėmesys 2023–2027 m. ES finansavimo laikotarpiu (žr. 19 pav.).

Atsakymo variantai	Kiekis	Santykis
Paslaugų socialiai pažeidžiamoms gyventojų grupėms (bedarbiams, vaikams, vyresnio amžiaus vaikams, neįgaliesiems ir kt.) plėtrai	208	21.5%
Savanorystę skatinančių iniciatyvų vystymui	165	17.1%
Smulkaus ir vidutinio, socialinio verslo kūrimui ir plėtrai	162	16.8%
Panevėžio miesto gyventojų (ypač jaunimo ir moterų) verslumo ugdymui ir skatinimui	146	15.1%
Mokymosi ir profesinio mokymo skatinimui, kvalifikacijos kėlimui ir praktikai	152	15.7%
Savivaldybės, nevyriausybinų organizacijų ir verslo subjektų bendradarbiavimui	56	5.8%
Informacijos sklaidos ir gebėjimų stiprinimui civilinės saugos srityje (kaip elgtis ekstremalių situacijų atveju)	62	6.4%
Užsieniečių integracijai	15	1.6%
Kitas variantas	1	0.1%

**19 pav.** Respondentų nuomonė, kokių sričių veikloms plėtoti Panevėžio mieste turėtų būti telkiamas didžiausias dėmesys 2023–2027 m. ES finansavimo laikotarpiu, proc.

Respondentų nuomone, 2023–2027 m. ES finansavimo laikotarpiu, didžiausias dėmesys turėtų būti telkiamas paslaugų socialiai pažeidžiamoms gyventojų grupėms (bedarbiams, vaikams, vyresnio amžiaus vaikams, neįgaliesiems ir kt. plėtrai (21,5 proc.), taip pat savanorystę skatinančių iniciatyvų vystymui (17,1 proc.), smulkaus ir vidutinio, socialinio verslo kūrimui ir plėtrai (16,8 proc.) bei mokymosi ir profesinio mokymo skatinimui, kvalifikacijos kėlimui ir praktikai (15,7 proc.).

Kitu klausimu siekiama išsiaiškinti respondentų nuomonę, su kokiomis integracijos problemomis susiduria užsieniečiai, palikę savo šalį dėl karo Panevėžio mieste (žr. 20 pav.).

Atsakymo variantai	Kiekis	Santykis
Kalbos barjeru	148	18.4%
Kultūriniai skirtumais (papročiai, tradicijos, apranga ir kt.)	129	16.1%
Negatyviu visuomenės požiūriu, stereotipais, diskriminacija	46	5.7%
Informacijos apie įsidarbinimo galimybes stoka	31	3.9%
Informacijos apie sociokultūrinės paslaugas stoka	29	3.6%
Būsto nuomos	85	10.6%
Saviraiškos	83	10.3%
Psichologinėmis	198	24.7%
Neformalaus ugdymo prieinamumo mokyklinio ir priešmokyklinio amžiaus vaikams	34	4.2%
Informacijos teikimo, konsultavimo (vieno langelio principu)	19	2.4%
Kitas variantas	1	0.1%

**20 pav.** Respondentų nuomonė, su kokiomis integracijos problemomis susiduria užsieniečiai, palikę savo šalį dėl karo, Panevėžio mieste, proc.

Kaip matyti iš 20 paveikslo duomenų, daugiausiai 24,7 proc. respondentų mano, kad užsieniečiai, kurie paliko savo šalį dėl karo, susiduria su psichologinėmis problemomis, 18,4 proc.

respondentų teigia, kad užsieniai, kurie paliko savo šalį dėl karo, susiduria su kalbos barjeru, 16,1 proc. – kultūriniai skirtumai.

Toliau siekiama išsiaiškinti, su kokiomis problemomis susiduria negalia turintys asmenys, gyvenantys Panevėžio mieste (žr. 21 pav.).

Atsakymo variantai	Kiekis	Santykis
Patekimo į patalpas sunkumai, judėjimo negalia turintiems asmenims	109	13.2%
Problemos apsiperkant parduotuvėse regėjimo negalia turintiems asmenims	99	12.0%
Informacijos apie viešąsias paslaugas trūkumas skirtos regos negalia turintiems asmenims	71	8.6%
Fizinio aktyvumo skatinimo vietų veiklų trūkumas	141	17.1%
Informacijos trūkumas apie darbo vietas ir galimybes kurti savo verslą	74	9.0%
Saviraiškos galimybių trūkumas	119	14.4%
Užimtumo paslaugų trūkumas	208	25.2%
Kitas variantas	4	0.5%

**21 pav.** Respondentų nuomonė, su kokiomis problemomis susiduria negalia turintys asmenys, gyvenantys Panevėžio mieste, proc.

Iš 21 paveikslo duomenų matyti, kad negalia turintys asmenys, gyvenantys Panevėžio mieste susiduria su užimtumo galimybių trūkumu (25,2 proc.), fizinio aktyvumo skatinimo vietų veiklų trūkumu – 17,1 proc. bei saviraiškos galimybių trūkumu – 14,4 proc.

Taip pat domėtasi, su kokiomis problemomis Panevėžio mieste susiduria jaunimas (14-29 m.), (žr. 22 pav.).

Atsakymo variantai	Kiekis	Santykis
Būsto įsigijimo/nuomos problemos	56	6.7%
Darbo vietų jaunimui (nuo 16 m.) trūkumas	68	8.1%
Trūkumas konfidencialios psichologinės pagalbos	41	4.9%
Trūkumas kokybiškų aktyvaus laisvalaikio veiklų;	59	7.0%
Žalingi įpročiai (rūkymas, narkotinės medžiagos, alkoholis) jaunimo tarpe	105	12.5%
Jaunimo motyvacijos stoka	193	23.0%
Naujų jaunimo lyderių trūkumas	106	12.6%
Jaunimo įsitraukimas / įtraukimas į NVO, jaunimo neformalių grupių veiklas	73	8.7%
Ribota laisvalaikio užimtumo, neformalaus ugdymo pasiūla Panevėžio mieste gyvenančiam bei mažiau galimybių turinčiam jaunimui	40	4.8%
Su jaunimu dirbančių specialistų neformalaus ugdymo kvalifikacijos stoka	46	5.5%
Informacijos apie galimybes jaunimui Panevėžio mieste stoka	49	5.8%
Kitas variantas	2	0.2%
Nekokybiškas švietimas		

**22 pav.** Respondentų nuomonė, su kokiomis problemomis Panevėžio mieste susiduria jaunimas (14-29 m.), proc.

22 paveikslo duomenys rodo, kad jaunimas (14-29 m.) daugiausiai susiduria su motyvacijos stoka. Taip mano daugiausiai tyrime dalyvavusių respondentų (23 proc. visų tyrime dalyvavusių respondentų skaičiaus) ir naujų jaunimo lyderių trūkumas (12,6 proc. visų tyrime dalyvavusių respondentų skaičiaus), žalingi įpročiai (rūkymas, narkotinės medžiagos, alkoholis) jaunimo tarpe (12,5 proc. visų tyrime dalyvavusių respondentų skaičiaus).

Kitu klausimu siekiama atskleisti, ar sutiktų mokėti už trūkstamas paslaugas (žr. 23 pav.).

Atsakymo variantai	Kiekis	Santykis
Taip, mokėčiau	54	15.7%
Ne, mokėčiau	188	54.8%
Nežinau	64	18.7%
Neatsakė į klausimą	37	10.8%

**23 pav.** Respondentų nuomonė, ar sutiktų mokėti už trūkstamas paslaugas, proc.

Iš 23 paveikslo matyti, kad daugiau nei pusė tyrime dalyvavusių respondentų nemokėtų už trūkstamas paslaugas (54,8 proc. visų tyrime dalyvavusių respondentų skaičiaus). Tuo tarpu už trūkstamas paslaugas sutiktų mokėti 15,7 proc. visų tyrime dalyvavusių respondentų skaičiaus).

*Apibendrinant anketinės apklausos rezultatus, pastebima, kad didžiausia problema Panevėžio mieste yra socialinės atskirties didėjimas, neformalaus švietimo paslaugų trūkumas ir įvairių viešų socialinių ir sociokultūrinių paslaugų senyvo amžiaus asmenims, taip pat įvairių viešų socialinių ir sociokultūrinių paslaugų negalių turintiems asmenims ir jų šeimoms paslaugų trūkumas.*

*Tyrimo rezultatai rodo socialinių ir sociokultūrinių paslaugų trūkumo tendenciją Panevėžio mieste, ypač trūksta socialinių ir sociokultūrinių paslaugų negalių turintiems asmenims ir senyvo amžiaus žmonėms.*

*Didžioji dalis apklaustųjų nežino ir jiems sunku šiuo metu atsakyti apie naujai kuriamo verslo poreikį, bet didžiajai daugumai paskatintų ES skiriamas finansavimas pradėti smulkų ar socialinį verslą. Pastebima, kad jiems labiausiai trūksta informacijos apie finansavimo galimybes, projektų rengimo ir valdymo žinių, įgūdžių ir teisinių, verslo pradžios konsultacijų.*

*Duomenys rodo, kad 2023–2027 m. ES finansavimo laikotarpiu, didžiausias dėmesys turėtų būti telkiamas paslaugų teikimui socialiai pažeidžiamoms gyventojų grupėms, savanorystę skatinančių iniciatyvų vystymui, smulkaus ir vidutinio, socialinio verslo kūrimui ir plėtrai bei mokymosi ir profesinio mokymo skatinimui, kvalifikacijos kėlimui ir praktikai.*

*Užsieniečiai, kurie paliko savo šalį dėl karo, gyvenantys Panevėžio mieste, susiduria su psichologinėmis problemomis, su kalbos barjeru ir kultūriniais skirtumais. Tuo tarpu negalių turintys asmenys, gyvenantys Panevėžio mieste susiduria su užimtumo galimybių trūkumu, fizinio aktyvumo skatinimo vietų veiklų trūkumu ir saviraiškos galimybių trūkumu. Pastebima, kad jaunimas (14-29 m.) daugiausiai susiduria su motyvacijos stoka ir naujų jaunimo lyderių trūkumu bei žalingais įpročiais jaunimo tarpe.*

*Tyrimo duomenys atskleidė, kad daugiau nei pusė tyrime dalyvavusių respondentų nemokėtų už trūkstamas paslaugas.*

## STIPRYBIŲ, SILPNYBIŲ, GALIMYBIŲ IR GRĖSMIŲ ANALIZĖ

Stiprybės	Suteiktą įvertinimą pagrindžianti informacija, prielaidos
<p>1. Panevėžys yra palankioje geografinėje padėtyje kompaktiškai išsidėstęs, antras tankiausiai iš visų didžiųjų miestų apgyvendintas Lietuvos miestas. Panevėžio miesto geografinė padėtis ypač palanki verslui plėtoti. Panevėžys yra švarus ir žalias miestas.</p>	<p>Panevėžys yra puikioje geografinėje padėtyje – Lietuvos šiaurės rytuose – kur susikerta svarbiausios Lietuvos automagistralės, jungiančios Lietuvą su Vakarų Europos, Skandinavijos ir Rytų šalimis. Tai rytų ir vakarų rinkų kryžkelė su gerai išvystytu kelių, greitkelių ir geležinkelių tinklu. VIA BALTICA automagistralė jungia Panevėžį su dvejomis Baltijos jūros regiono valstybių sostinėmis Vilniumi (Lietuva) ir Ryga (Latvija). Iki tarptautinio Baltijos jūros uosto Klaipėdoje 240 km, o iki Rygos uosto tik 150 km. Panevėžio miesto geografinė padėtis ypač palanki verslui, planuojančiam tiekti užsakymus tiek Lietuvos, tiek užsienio rinkoms, plėtoti logistinę veiklą. Greitai pasiekiami oro uostai, patogus susisiekimas su jūrų uostu – išskirtinis konkurencinis pranašumas čia vystomam verslui. Panevėžyje atnaujinta marių pakrantė, atnaujinti parkai, interaktyvios veiklos gamtoje esančiame kūrybiškumo centre bei plaukimas baidarėmis ir pan.</p>
<p>2. Efektyviai dirbančios miesto pramonės įmonės, Laisvoji ekonominė zona, pažangių verslo struktūrų veikla, darbo rinkos poreikius užtikrinančios aukštosios bei profesinio mokymo įstaigos sudaro sąlygas įvairių verslų kūrimuisi bei pramonės plėtrai. Panevėžio mieste išvystyta paramos verslui sistema.</p>	<p>2023 m. pradžioje Panevėžyje veikė 4331 ūkio subjektai. Didžiausią dalį sudarė didmeninės ir mažmeninės prekybos bei variklinių transporto priemonių ir motociklų remonto įmonių (28,4 proc.). Šiek tiek mažiau procentų nuo įregistruotų ir veikiančių ūkio subjektų skaičiaus surinko kitas aptarnavimo paslaugas teikiančios įmonės (17,9 proc.). Apdirbamosios gamybos (8,9 proc.), transporto ir saugojimo veikla užsiimančių įmonių (7,1 proc.). Palyginus su 2022 m., veikiančių ūkio subjektų skaičius per metus Panevėžyje išaugo 21 procentu. Panevėžyje dominuoja smulkusis ir vidutinis verslas. Panevėžyje daugiausia veikiančių ūkio subjektų, kuriuose dirba nuo 20 iki 49 darbuotojų (2023 metų pradžios duomenimis).</p> <p>2019 m. didžiausią indėlį į regiono BVP įnešė pramonė – 28 proc., transporto, prekybos ir apgyvendinimo ir maitinimo paslaugų veikla – 27 proc., viešojo valdymo, gynybos; švietimo, sveikatos priežiūros ir socialinio darbo sektoriaus veikla – 14 proc.</p> <p>Panevėžyje veikia pažangus pramonės parkas B2B verslo plėtrai. Jau šešerius metus sėkmingai veikianti ir besiplečianti Panevėžio Laisvoji Ekonominė Zona patraukli investuotojams. Laisvoji ekonominė zona atveria dideles perspektyvas pramonei ir naujiems verslams. Tai strategiškai patogioje vietoje įsikūrusi verslo erdvė, siūlanti išskirtinai palankias sąlygas, mokesčių lengvatas, perspektyvių ir savo srityse pirmaujančių įmonių</p>

	<p>kaimynystę. Investuotojams siūlomas platus paslaugų spektras ir finansinės lengvatos. Strategiškai patogi vieta dirbant su Lietuvos ir užsienio rinkomis.</p> <p>Pramonės sektorius Panevėžio regione išsivystęs geriau nei kitur Lietuvoje. Jis sukuria trečdalį regiono bendrojo vidaus produkto, daugiau nei 500 įmonių dirba ketvirtis regiono gyventojų. Tolesnei sektoriaus plėtrai ir tuo pačiu regiono ekonominiam vystymuisi užtikrinti, strateginę Pramonės 4.0 kryptį susitarė vystyti visos Panevėžio regiono savivaldybės.</p> <p>Geros galimybės verslo plėtrai, kadangi Panevėžio verslininkų interesams atstovauja Prekybos, pramonės ir amatų rūmai ir Verslo konsultacinis centras. Plėtoti verslą mieste padeda KTU Panevėžio verslo ir technologijų fakultetas, Panevėžio kolegija, Panevėžio mokymo centras, Panevėžio plėtros agentūra.</p> <p>Sudaromos galimybės potencialiems verslo kūrėjams įgyti naujų darbinių, profesinių ir verslo žinių ir įgūdžių bei gauti konsultacijas kuriant naują verslą ar siekiant tobulinti kompetencijas.</p>
<p>3. Išplėtotas nevyriausybinių ir bendruomeninių organizacijų tinklas.</p>	<p>Panevėžyje veikia apie 100 nevyriausybinių organizacijų. Jų veikla įvairi, tačiau tikslas bendras – miesto bendruomenės užimtumas bei interesų atstovavimas. Aktyviai į miesto gyvenimą įsitraukia ir 14 miesto vietos bendruomenių ir 10 seniūnaitijų, kurie sprendžia aktualiausias bendruomenės problemas, prižiūri gyvenamosios vietovės teritoriją, plėtoja ir organizuoja bendruomenės socialinį ir kultūrinį gyvenimą.</p> <p>Panevėžyje dėka bendruomeninių iniciatyvų yra galimybė prisidėti prie didėjančio socialinių ir sociokultūrinių paslaugų poreikio patenkinimo, kuriant naujas tokio pobūdžio paslaugas. Dėl stiprių bendruomenių Panevėžys turi dideles galimybes inovatyvioms paslaugoms vystytis, kuriant socialinius verslus bendruomenėse. Tai puiki galimybė spręsti bendruomenės socialines problemas, mažinti socialinę atskirtį, nedarbą, didinti finansinį tvarumą, resursų taupymą, vertybių ugdymą ir siekti bendruomenėse socialinio pokyčio.</p>
<p><b>Silpnybės</b></p>	<p><b>Suteiktą įvertinimą pagrindžianti informacija, prielaidos</b></p>
<p>1. Palyginti aukšti vidutiniai metiniai bedarbių ir jaunimo rodikliai, bendro registruoto nedarbo rodikliai, aukšta infliacija lemia mažėjančią gyventojų perkamąją galią, naujų verslų kūrimąsi ir plėtrą mieste.</p>	<p>Didėjant vidutinei metinei bedarbių nuo darbingo amžiaus gyventojų procentinei daliai, didėjo ir jaunų (16-29 m.) bedarbių procentinė dalis nuo 16-29 m. gyventojų Panevėžio mieste 2018-2022 m. 2022 m. išliko mieste pakankamai aukšta metinė jaunų bedarbių procentinė dalis nuo 16-29 m. gyventojų dalis (7,8 proc.), visų bedarbių proc. nuo darbingo amžiaus gyventojų – 8,5 proc. Didžiausias metinis bedarbių skaičius buvo 2020-2021 m., pasauliui susidūrus su sveikatos krize – Covid-19 pandemija.</p>

	<p>Nors 2018-2022 m. laikotarpiu bendras registruotas nedarbas padidėjo 13,16 proc., tačiau lieka mažiausias lyginant su kitomis Panevėžio apskrities savivaldybėmis (Biržų r., Pasvalio r. ir Rokiškio r.).</p> <p>Lietuvoje nuosekliai didėjo suderintas vartotojų kainų indeksas. Tai rodo, didėjantį bendrąjį kainų pokytį per analizuojamą laikotarpį. Tuo tarpu 2023 m. birželį metinė infliacija Lietuvoje mažėjo jau devintą mėnesį iš eilės ir pasitraukė iš dviženklės zonos – vartojimo prekių ir paslaugų kainos 2023 m. birželį, palyginti su 2022 m. birželiu, augo 9 proc. 2023 m. birželį, palyginti su geguže, užfiksuota 0,1 proc. defliacija.</p> <p>Didėjantis bendras prekių ir paslaugų kainų didėjimas ilgą laiką, mažino vartojimą, pinigų nuvertėjimą ir didino atsargumą gyventojų vartojimo elgsenoje.</p> <p>Nedarbas neprisideda prie ekonominės gerovės (BVP sukūrimo) bei biudžeto surinkimo. Savo ruožtu, esant aukštam nedarbui ar jam didėjant, tai neišvengiamai atsilies ekonomikos augimui ir šalies stiprėjimui.</p>
<p>2. Per menka socialinių ir sociokultūrinių paslaugų pasiūla, įtraukiant socialiai pažeidžiamus Panevėžio miesto gyventojus ir siūlant daugiau savanoriavimo galimybių senyvo amžiaus žmonėms, kaip alternatyva užimtumo veikloms.</p>	<p>Anketinės apklausos rezultatai atskleidė, kad mieste trūksta įvairių viešų socialinių ir sociokultūrinių paslaugų jaunimui ir senyvo amžiaus gyventojams, fizinio aktyvumo veiklų, maitinimo paslaugų trūkumas socialinę atskirtį patiriantiems asmenims, transporto paslaugų judėjimo negalia turintiems asmenims ir senyvo amžiaus žmonėms.</p> <p>Mieste yra akredituota 31 organizacija, kuri priima jaunimą nuo 14-29 m. amžiaus savanoriauti. Mieste daugiausiai siūlomos jaunimui savanorystės programos, tačiau tokių programų pasigendama senyvo amžiaus žmonėms. Savanorystė – vienas iš būdų didinti bendruomeniškumą, užimtumą ir tarpusavio toleranciją bendruomenėje. Senyvo amžiaus žmonių fizinė, finansinė padėtis dažnai apriboja galimybes save realizuojančią veiklą pasirinkti, todėl savanorystė yra vienas iš geriausių pasirinkimų, prieinamų kiekvienam vyresnio amžiaus žmogui.</p> <p>Sprendžiant Panevėžio miesto problemų priežastis bus prisidedama prie miesto problemų sprendimo didinti socialinių ir sociokultūrinių paslaugų skaičių, taip mažinant socialinę atskirtį. Siūlant ir motyvuojant senyvo amžiaus asmenis įsitraukti į savanorystę Panevėžio miesto organizacijose, kaip alternatyvą jų užimtumo didinimui. Savanorystė gali būti galimybė vyresnio amžiaus asmenims su mažesniais pajamomis jaustis laimingesniais.</p>
<p>3. Senstančios visuomenės keliami iššūkiai.</p>	<p>Mažėjančios gimusiųjų skaičiaus ir didėjančios mirusiųjų skaičiaus tendencijos Panevėžyje negarantuoja natūralios kartų kaitos, todėl natūraliai gyventojų skaičius mažėja mieste.</p>

	<p>Mieste stebimos 60-69 m. amžiaus gyventojų skaičiaus didėjimo tendencijos. 2018-2022 m. tokio amžiaus gyventojų Panevėžyje padidėjo 20,1 proc. Tuo tarpu 20-29 m. amžiaus grupės gyventojų mieste sumažėjo 20,1 proc.</p> <p>Panevėžyje vaikų (0-15 m.) sumažėjo 8,42 proc., o pensinio amžiaus gyventojų (66+ m.) skaičius padidėjo 2,74 proc. 2018-2022 m.</p> <p>Demografinės senatvės koeficientas Panevėžio mieste padidėjo nuo 156 2018 m. iki 184 2022 m.</p> <p>Šalyje vyrauja tendencija, kad vyresnio amžiaus žmonės mažiau dalyvauja kultūriniuose ir sporto renginiuose.</p> <p>Vyresnio amžiaus žmonės daugiau ar mažiau gyvena rizikuodami patirti socialinę atskirtį (skurdą, nedarbą, prastą sveikatą, dalyvavimą vietos bendruomenėje, vartojimą ir kt.). Šie rizikos veiksniai didžia dalimi veikia asmenų gyvenimo kokybę ir būsimo gyvenimo perspektyvas.</p> <p>Sprendžiant Panevėžio miesto problemų priežastis bus prisidedama prie miesto problemų sprendimo, asmenų, patiriančių socialinę atskirtį, dalies mažinimo. Didinant jų užimtumo galimybes per socialinių paslaugų teikimą, dalyvavimą sociokultūrinėse veiklose ir įsitraukimą į socialinio verslo kūrimą bendruomenėse ir užtikrinant gerą psichinę ir emocinę sveikatą vyresnio amžiaus žmonėms.</p>
<b>Galimybės</b>	<b>Suteiktą įvertinimą pagrindžianti informacija, prielaidos</b>
<p>1. Socialinių ir sociokultūrinių paslaugų kokybės gerinimas ir prieinamumo didinimas, naujų socialinių ir sociokultūrinių paslaugų teikimo galimybės.</p>	<p>Vykstant demografiniams pokyčiams, gyventojų senėjimas neišvengiamas, todėl reikalinga kurti vis naujas gyventojų senėjimo pasekmių įveikimo priemones ir galvoti apie didėjančią ne tik socialinių paslaugų poreikį, bet ir sociokultūrinių paslaugų organizavimą ir paslaugų teikimą ir esamų paslaugų prieinamumą.</p> <p>Šalyje vyrauja tendencija, kad vyresnio amžiaus gyventojai dalyvaudami neformalaus užimtumo veiklose daugiau nori susipažinti su naujais žmonėmis ir įgyti žinių ir (arba) naujų įgūdžių. Savo sveikatą vyresnio amžiaus žmonėms vertina vidutiniškai.</p> <p>Sprendžiant Panevėžio miesto problemų priežastis bus prisidedama prie miesto problemų sprendimo per socialinių ir sociokultūrinių paslaugų kokybės gerinimą ir prieinamumo didinimą, naujų socialinių ir sociokultūrinių paslaugų teikimą, siekiant gerinti miesto gyventojų psichologinę ir emocinę sveikatą, didinti jų užimtumą.</p>

<p>2. Bendradarbiavimo tinklų kūrimo su šalies VVG, geros patirties pasidalijimas ir bendros praktikos taikymas socialiniame, sociokultūriniame ir socialinio verslumo sektoriuose.</p>	<p>Sprendžiant Panevėžio miesto problemų priežastis bus prisidedama prie miesto problemų sprendimo bendradarbiavimo tinklų kūrimo pagalba su kitomis šalies VVG dalijamasi patirtimi socialiniame, sociokultūriniame ir socialinio verslumo sektoriuose.</p> <p>Bendradarbiaujant NVO, vietos bendruomenėms, viešo sektoriaus bei verslui bus sudarytos didesnės galimybės naujomis ar papildomomis paslaugomis, vykdomais projektais mažinti socialinę atskirtį, didinti bendruomeniškumą ir gyventojų užimtumą.</p>
<p>3. Gyvenimo kokybės sąlygų mokytis, dirbti ir gyventi socialiai pažeidžiamoms jaunoms šeimoms gerinimas, siekiant didinti Panevėžio miesto gyventojų skaičių ir mažinti emigraciją.</p>	<p>Panevėžio mieste 23,71 proc. padidėjo 30-39 m. amžiaus gyventojų skaičius lyginant su kitų amžiaus grupių gyventojais 2018-2022 m.</p> <p>Tai darbingo amžiaus gyventojai, kurie dažniausiai jau yra sukūrę šeimas, auginantys vaikus, todėl daroma prielaida, kad mieste reikalinga sudaryti palankias gyvenimo kokybiškas sąlygas ne tik jiems, bet ir jų šeimoms, vaikams. Palankių gyvenimo kokybės sąlygų gerinimas darytų Panevėžį patraukliu gyventi, dirbti, kurti šeimas. Tikėtina, tai sudarytų sąlygas didėti bendram gyventojų skaičiui mieste, vaikų skaičiui, mokyklose besimokančių mokinių skaičiui.</p> <p>Vyrauja bendra tendencija šalyje, kad jaunimas dalyvaujantis neformaliajame švietime, nori įgyti naujų žinių ir įgūdžių bei susipažinti su naujais žmonėmis ir pradėti kurti nuosavą verslą. Jaunimas aktyvus dalyvaujant kultūriniuose ir sporto renginiuose. Jaunimas savo sveikatą vertina gerai. Jaunimo poreikis ir paklausa paslaugoms, ypač socialinių, sociokultūrinių paslaugų ir užimtumui didės.</p> <p>Mieste yra galimybės įgyti naujų kompetencijų, konsultuotis, kurti naujas paslaugas ir steigti socialinius verslus savarankiškai ir (arba) kartu su vietos bendruomenėmis ir NVO.</p>
<b>Grėsmės</b>	<b>Suteiktą įvertinimą pagrindžianti informacija, prielaidos</b>
<p>1. Atsiliekantys apskričių ekonominiai ir socialiniai rodikliai nuo šalies rodiklių, ateityje gali daryti įtaką didėjantiems apskričių ir šalies ekonominiams ir socialiniams skirtumams.</p>	<p>Siekiant mažinti jaunimo ir vyresnio amžiaus žmonių nedarbą ir sprendžiant socialines problemas bendruomenėse, sudaryti sąlygas kurtis naujiems socialiniams verslams, suteikti galimybes darbinių, profesinių ir verslumo kompetencijų tobulėjimui.</p> <p>Didėjantis nedarbas iššaukia dar vieną problemą – demografinės situacijos blogėjimą. Siekiant užtikrinti šalies gyventojų gerovės kilimą, būtina sumažinti didelius santykinus nedarbo skirtumus šalies regionuose.</p>

2 .Socialinės apsaugos ir sveikatos priežiūros poreikio ir išlaidų augimas dėl senstančios visuomenės.	Blogėjant demografiniai situacijai, daugėja vyresnio amžiaus žmonių, kuriems reikalinga mokėti socialines išmokas ir valstybei didėja finansinė našta suteikti socialinę paramą stokojant gaunamų pajamų dėl aukšto nedarbo lygio šalyje, kitų nenumatytų aplinkybių.
--	---

**VIETOS PLĖTROS STRATEGIJOS TIKSLAI, UŽDAVINIAI IR JŲ  
ĮGYVENDINIMO STEBĖSENOS RODIKLIAI BEI INTEGRUOTO IR  
NOVATORIŠKO STRATEGIJOS POBŪDŽIO APIBŪDINIMAS**

**Panevėžio miesto vietos plėtros strategijos tikslas** – siekiant teigiamo ekonominio, socialinio, sociokultūrinio pokyčio Panevėžio mieste, sudaryti darnias gyvenimo kokybės gerinimo sąlygas, atliepiančias miesto gyventojų poreikius.

Strategijos 2023–2027 m. išsikeltu tikslu siekiama teigiamo socialinio, ekonominio ir sociokultūrinio pokyčio Panevėžio miesto gyventojams.

Strategijos 2023–2027 m. tikslas atliepia Panevėžio miesto gyventojų anketinės apklausos, fokus grupių susitikimų metu gautus rezultatus, priešprojektinėse idėjose išreikštus poreikius, atliktą poreikių ir galimybių analizę bei stiprybių, silpnybių, galimybių ir grėsmių (toliau – SSGG) analizės rezultatus, į Panevėžio regiono strateginio planavimo dokumentų duomenis.

Tikslas suformuluotas taip, kad atitiktų 2021–2027 m. Europos Sąjungos fondų investicijų programos 4.7 uždavinį „Skatinti aktyvią įtrauktį, siekiant propaguoti lygias galimybes, nediskriminavimą ir aktyvų dalyvavimą, ir gerinti įsidarbinamumą, ypač palankių sąlygų neturinčių grupių“. Juo taip pat prisidedama prie Panevėžio regiono plėtros tarybos 2023 m. rugsėjo 6 d. sprendimu Nr. TS-30 patvirtintame plane numatytos Pažangos priemonės „Socialinių paslaugų ir jų infrastruktūros plėtra“ 3 tikslo „Gerinti viešųjų paslaugų prieinamumą, mažinti socialinę atskirtį ir 3.1. uždavinio „Plėtoti viešųjų paslaugų infrastruktūrą“.

*Strategija 2023–2027 m. siūloma, sudarant darnias gyvenimo kokybės gerinimo sąlygas, atliepiančias Panevėžio miesto gyventojų poreikius:*

**1. Dėmesį telkti į Panevėžio miesto gyventojų socialinės atskirties mažinimą, siūlant gerinti socialinių, sociokultūrinių paslaugų kokybę ir jų prieinamumą. Atskirties problemų sprendimui ir dalijimusi gerąja patirtimi, kurti bendradarbiavimo tinklus su kitomis šalies VVG.**

Tai vienas iš svarbesnių Strategijos 2023–2027 m. sudaryti darnias gyvenimo kokybės gerinimo sąlygas, atliepiančias Panevėžio miesto gyventojų poreikius, aspektų, kuriuo siekiama socialiai pažeidžiamų, socialinę riziką (atskirtį) patiriančių asmenų socialinės integracijos, vietos bendruomenei aktualių gyventojų atskirties problemų sprendimo, t. y. taikyti prevencines priemones, gerinti socialinės integracijos paslaugų, novatoriškų socialinių ir sociokultūrinių paslaugų, padedančių spręsti jų socialines, emocines, užimtumo, socialinių įgūdžių problemas bei padedančių socialinę atskirtį patiriantiems asmenims ištraukti į visavertį visuomenės gyvenimą. Gerinti ne tik socialinių poreikių tenkinimą užtikrinančias paslaugas, bet ir per sociokultūrinių paslaugų teikimą, stiprinti bendruomenės narių santykius, bendravimo ir bendradarbiavimo mokėjimo mokytis vieni iš kitų kompetencijas, taip pat psichinę ir emocinę sveikatą, taip sudarant darnias gyvenimo kokybės gerinimo sąlygas mieste. Aktyvinti miesto gyventojus aktyviau dalyvauti socialinėje veikloje, padedant kitiems bendruomenės nariams ar dalyvaujant socialinio verslo modelyje bendruomenėse, ypač vyresnio amžiaus žmonėms, kadangi jų fizinė, finansinė padėtis dažnai apriboja galimybes save realizuojančią veiklą pasirinkti, todėl savanorystė yra vienas iš geriausių pasirinkimų, prieinamų kiekvienam

vyresnio amžiaus žmogui. Miesto gyventojų atskirties problemų mažinimui ir sprendimui bei dalijimusi gerąja patirtimi, kurti bendradarbiavimo tinklus su kitomis šalies VVG.

**2. Dėmesį telkti į Panevėžio miesto gyventojų naujų ir (ar) esamų darbinių, profesinių ir verslumo kompetencijų tobulinimą ir skatinti juos bendruomenėse atsiradusias problemas spręsti per naujų socialinių verslų kūrimąsi ir juos ateityje plėtoti.**

Taip pat vienas iš svarbesnių Strategijos 2023–2027 m. aspektų – sudaryti darnias gyvenimo kokybės gerinimo sąlygas, atliepančias Panevėžio miesto gyventojų poreikius, kuriuo siekiama didinti Panevėžio miesto gyventojų įsidarbinimo galimybes, siekiant jų didesnės integracijos į darbo rinką, tobulinant jų darbinius, profesinius ir verslumo kompetencijas. Stiprių bendruomenių dėka puikios galimybės sutelktose miesto bendruomenėse kurti socialinius verslus ir juos plėtoti. Socialinis verslas yra inovatyvi socialinių problemų sprendimo prieiga, naujoviškas požiūris į socialinius pokyčius bendruomenėse. Tai puiki galimybė spręsti bendruomenės socialines problemas, mažinti socialinę atskirtį, nedarbą, didinti finansinį tvarumą, resursų taupymą, vertybių ugdymą ir siekti bendruomenėse socialinio pokyčio. Tai nauja verslo forma Panevėžio miesto bendruomenėms. Taip pat siekiama skatinti įvairių sektorių (verslo, nevyriausybinių organizacijų ir kt.) atstovų tarpusavio ir su kitų šalies vietos veiklos grupėmis bendradarbiavimą.

Šis tikslas suformuluotas atsižvelgiant į *SSGG analizėje išskirtas Panevėžio miesto stiprybes*:

1. Panevėžys yra palankioje geografinėje padėtyje kompaktiškai išsidėstęs, antras tankiausiai iš visų didžiųjų miestų apgyvendintas Lietuvos miestas. Panevėžio miesto geografinė padėtis ypač palanki verslui plėtoti. Panevėžys yra švarus ir žalias miestas.
2. Efektyviai dirbančios miesto pramonės įmonės, Panevėžio Laisvoji ekonominė zona, pažangių verslo struktūrų veikla, darbo rinkos poreikius užtikrinančios aukštosios bei profesinio mokymo įstaigos sudaro sąlygas įvairių verslų kūrimuisi bei pramonės plėtrai. Panevėžio mieste išvystyta paramos verslui sistema.
3. Išplėtotas nevyriausybinių ir bendruomeninių organizacijų tinklas.

Išnaudojant turimas stiprybes per šį tikslą bus sprendžiamos ir *mažinamos SSGG analizėje išskirtos silpnybės*:

1. Palyginti aukšti vidutiniai metiniai bedarbių ir jaunimo rodikliai, bendro registruoto nedarbo rodikliai, aukšta infliacija lemia mažėjančią gyventojų perkamąją galią, naujų verslų kūrimąsi ir plėtrą mieste.
2. Per menka socialinių ir sociokultūrinių paslaugų pasiūla, įtraukiant socialiai pažeidžiamus Panevėžio miesto gyventojus ir siūlant daugiau savanoriavimo galimybių senyvo amžiaus žmonėms, kaip alternatyva užimtumo veikloms.
3. Senstančios visuomenės keliami iššūkiai.

Stiprybės ir silpnybės tai kompleksas vidinių veiksnių, sąlygojančių esamą socialinę, sociokultūrinę, ekonominę, geografinę situaciją Panevėžio mieste, tačiau be šių veiksnių, taip pat yra išoriniai veiksniai, kurie taip pat daro įtaką esamai ir būsimai situacijai. Tad šiuo tikslu bus siekiama pasinaudoti *galimybėmis*, tokiomis, kaip:

1. Socialinių ir sociokultūrinių paslaugų kokybės gerinimas ir prieinamumo didinimas, naujų socialinių ir sociokultūrinių.
2. Bendradarbiavimo tinklų kūrimo su šalies VVG, geros patirties pasidalijimas ir bendros praktikos taikymas socialiniame, sociokultūriniame ir socialinio verslumo sektoriuose.

3. Gyvenimo kokybės sąlygų mokyti, dirbti ir gyventi jaunoms šeimoms gerinimas, siekiant didinti Panevėžio miesto gyventojų skaičių ir mažinti emigraciją.

Kartu mažinant išskirtas išorės grėsmes, tokias, kaip:

1. Atsiliekantys apskričių ekonominiai ir socialiniai rodikliai nuo šalies rodiklių, ateityje gali daryti įtaką didėjantiems apskričių ir šalies ekonominiams ir socialiniams skirtumams.
2. Socialinės apsaugos ir sveikatos priežiūros poreikio ir išlaidų augimas dėl senstančios visuomenės.

Strategija 2023–2027 m. – tai galimybė spręsti bendruomenėje kylančias socialines, ekonomines ir kultūrinės problemas ir naujus iššūkius per naujų socialinių ir sociokultūrinių paslaugų kūrimą ir prieinamumo didinimą, bendradarbiavimo tinklų kūrimą atskirties problemų sprendimui, socialinę ir ekonominę įtrauktį, kuriant naujus socialinius verslus, siekiant darnumo principų įgyvendinimo bendruomenėje ir tvarių ilgalaikių rezultatų ateityje. Taip prisidedant prie darniai gyvenimo kokybei įtakos darančių veiksnių kompleksinio sprendimo – tiek gerinant gyventojų socialinę gerovę, aktyviau įtraukiant juos į bendruomeninį gyvenimą, gerinant materialinę gerovę, skatinant kurti ir plėtoti naujus socialinius verslus bendruomenėje, didinant finansinę padėtį ir užimtumą bei stiprinant fizinę ir emocinę gerovę per gyventojų sveikatos (psichinę) ir emocinę savijautą.

Galima teigti, kad Strategija 2023–2027 m. parengta atsižvelgiant į bendrą darnaus vystymosi kontekstą. Ji apima kompleksinį matymą, susijusį su Panevėžio miesto gyventojų svarbiausių gyvenimo kokybės sričių (socialinės, materialinės, fizinės ir emocinės gerovės) darnumu ir teigiamo socialinio, ekonominio ir kultūrinio pokyčio Panevėžio mieste siekiamybe, atliepiančią gyventojų poreikius. Gyvenimo kokybė atspindi kiekvieno gyventojų pasitenkinimą esama gyvenimo situacija, lyginant su siekiamu lygiu.

Manytina, kad tai yra naujo požiūrio bendruomenėje vystymas ne tik Panevėžio mieste, bet ir Lietuvoje.

### Formuojamos tikslo alternatyvos:

1. TIKSLO 1 ALTERNATYVA	1. TIKSLO 2 ALTERNATYVA
<p><b>Didinti socialinę atskirtį patiriančių Panevėžio miesto gyventojų socialinę integraciją, suteikiant įvairias socialinio užimtumo paslaugas, skatinant jų verslumą, sudarant įsidarbinimo galimybes kuriamose ir plečiamuose socialiniuose versluose.</b></p> <p>Ši tikslo alternatyva parengta atsižvelgiant SSGG analize ir savo siūlomų paslaugų skaičiumi apima dvi Panevėžio miesto gyventojams sritis: socialinę ir ekonominę. Tikslu siekiama per įvairias socialines užimtumo veiklas gerinti gyventojų patiriančių socialinę atskirtį, integraciją į visuomenę, taip pat suteikiant galimybes</p>	<p><b>Mažinti Panevėžio miesto gyventojų socialinę atskirtį, pasinaudojant esamomis socialinėmis ir sociokultūrinėmis paslaugomis, skatinti darbinus įgūdžius ir verslumo kompetencijas, siekiant didinti asmenų įtraukti į darbo rinką.</b></p> <p>Ši tikslo alternatyva parengta atsižvelgiant į SSGG analizės stiprybes (Panevėžys yra palankioje geografinėje padėtyje kompaktiškai išsidėstęs, antras tankiausiai iš visų didžiųjų miestų apgyvendintas Lietuvos miestas. Panevėžio miesto geografinė padėtis ypač palanki verslui plėtoti. Panevėžys yra švarus ir žalias miestas; efektyviai dirbančios miesto pramonės įmonės, Laisvoji ekonominė zona, pažangių</p>

<p>įgyti verslumo kompetencijų ir didinant jų įsidarbinimo galimybes.</p> <p>Taip sukuriama diskriminacinio verslo vystymo ir plėtros sąlygos, kadangi ši tikslo alternatyva skatina orientuotis tik į socialinius verslus veikiančius socialinėje srityje ir įdarbinant socialiai pažeidžiamas žmones. Lieka neaišku, kaip bus išnaudojamos galimybės ir silpnųjų šalinimas teigiamam socialiniam, sociokultūriniam ir ekonominiam darniam gyvenimo kokybės gerinimo pokyčiui.</p>	<p>verslo struktūrų veikla, darbo rinkos poreikius užtikrinančios aukštosios bei profesinio mokymo įstaigos sudaro sąlygas įvairių verslų kūrimuisi bei pramonės plėtrai. Panevėžio mieste išvystyta paramos verslui sistema; Išplėtotas nevyriausybių ir bendruomeninių organizacijų tinklas) ir galimybės (socialinių ir sociokultūrinių paslaugų kokybės gerinimas ir prieinamumo didinimas, naujų socialinių ir sociokultūrinių paslaugų teikimo galimybės; bendradarbiavimo tinklų kūrimo su šalies VVG, geros patirties pasidalijimas ir bendros praktikos taikymas socialiniame, sociokultūriniame ir socialinio verslumo sektoriuose; gyvenimo kokybės sąlygų mokytis, dirbti ir gyventi socialiai pažeidžiamoms jaunoms šeimoms gerinimas, siekiant didinti Panevėžio miesto gyventojų skaičių ir mažinti emigraciją).</p> <p>Tikslo alternatyva siekiama spręsti SSGG nustatytas silpnas (per menka socialinių ir sociokultūrinių paslaugų pasiūla, įtraukiant socialiai pažeidžiamus Panevėžio miesto gyventojus ir siūlant daugiau savanoriavimo galimybių senyvo amžiaus žmonėms, kaip alternatyva užimtumo veikloms; senstančios visuomenės keliama iššūkiai).</p> <p>Alternatyva suformuluota tiksliai, tačiau nepakankamai plėtojamos galimybės kurti socialiai pažeidžiamiems Panevėžio miesto gyventojams naujas inovatyvias socialines ir sociokultūrinės paslaugas. Ši alternatyva labiau orientuota į esamų paslaugų užtikrinimą.</p>
---	--

	<b>Rezultato rodiklio pavadinimas</b>	<b>Pradinė reikšmė 2023 m.</b>	<b>Siekiamą reikšmę 2029 m.</b>
1.	BIVP projektų veiklų dalyvių, kurie po dalyvavimo veiklose toliau dalyvauja socialinei integracijai skirtose veiklose ir (ar) darbo rinkoje, dalis (proc.)	<b>0</b>	<b>30</b>
2.	Paramą gavusiose subjektuose sukurtos darbo vietos	<b>0</b>	<b>8</b>

3.	Pilietinės visuomenės ir privačiojo sektoriaus subjektai, dalyvavę rengiant ir (ar) įgyvendinant vietos plėtros strategijas	15	25
----	---	----	----

**1. UŽDAVINYS – MAŽINTI PANEVĖŽIO MIESTO GYVENTOJŲ SOCIALINĘ ATSKIRTĮ, GERINANT SOCIALINIŲ IR SOCIOKULTŪRINIŲ PASLAUGŲ KOKYBĘ, DIDINANT PASLAUGŲ PRIEINAMUMĄ IR BENDRADARBIAVIMO TINKLŲ KŪRIMĄ ATSKIRTIES PROBLEMŲ SPRENDIMUI.**

Remiantis atlikta statistinių duomenų analize ir Panevėžio miesto gyventojų poreikių tyrimo duomenimis, šiuo uždaviniu ir jame numatytais veiklomis siekiama mažinti SSGG analizėje išskirtas *silpnybes*, tokias, kaip palyginti aukšti vidutiniai metiniai bedarbių ir jaunimo rodikliai, bendro registruoto nedarbo rodikliai, aukšta infliacija lemia mažėjančią gyventojų perkamąją galią; per menka socialinių ir sociokultūrinių paslaugų pasiūla, įtraukiant socialiai pažeidžiamus Panevėžio miesto gyventojus ir siūlant daugiau savanoriavimo galimybių senyvo amžiaus žmonėms, kaip alternatyva užimtumo veikloms; senstančios visuomenės keliami iššūkiai, pasinaudojant *galimybėmis*, tokiomis, kaip socialinių ir sociokultūrinių paslaugų kokybės gerinimas ir prieinamumo didinimas, naujų socialinių ir sociokultūrinių paslaugų teikimo galimybės; bendradarbiavimo tinklų kūrimo su šalies vietos veiklos grupėmis, geros patirties pasidalijimas ir bendros praktikos taikymas socialiniame, sociokultūriniame sektoriuose; siekiant didinti Panevėžio miesto gyventojų skaičių ir mažinti emigraciją bei *stiprybėmis*, tokiomis, kaip Panevėžys yra palankioje geografinėje padėtyje kompaktiškai išsidėstęs, antras tankiausiai iš visų didžiųjų miestų apgyvendintas Lietuvos miestas; išplėtotas nevyriausybiinių ir bendruomeninių organizacijų tinklas. Pasinaudojant SSGG analizėje identifikuotomis *stiprybėmis*, numatoma skatinti jaunimo, nevyriausybiinių ir kitų organizacijų veiklos plėtrą ir tarpusavio bendradarbiavimą, įtraukiant senyvo amžiaus asmenis, neįgaluosius, socialiai pažeidžiamus ir kitus socialinę riziką ar atskirtį patiriančius asmenis į socialines ir kitas sociokultūrines veiklas.

Uždaviniu siekiama prisidėti prie Panevėžio miesto vietos veiklos teritorijoje gyvenančių ir socialinę atskirtį patiriančių gyventojų neformalaus užimtumo bei socialinės įtraukties problemų mažinimo per savanorišką veiklą, gyventojų įsitraukimą į užimtumo veiklas, gaunant socialines paslaugas, organizacijų tarpusavio bendradarbiavimą ir bendruomenines iniciatyvas.

	Produkto rodiklio pavadinimas	Pradinė reikšmė	2023	2024	2025	2026	2027	2028	2029	Siekiami reikšmė
1.	BIVP projektai, kuriuos įgyvendino NVO ir (arba) kurie įgyvendinti kartu su partneriu (vnt.)	0	0	2	7	6	2	0	0	17

2.	BIVP projektų veiklų dalyviai (įskaitant visas tikslines grupes), (asm.)	0	0	120	420	360	120	0	0	1020
----	--	---	---	-----	-----	-----	-----	---	---	------

**Formuojant uždavinį buvo parengtos šios uždavinio alternatyvos:**

1.1 UŽDAVINIO 1 ALTERNATYVA	1.1 UŽDAVINIO 2 ALTERNATYVA
<p><b>Gerinti socialinių paslaugų kokybę ir prieinamumą, teikiant gyventojų poreikius tenkinančias socialinės integracijos paslaugas.</b></p> <p>Uždavinio alternatyva suformuota taip, jog ji įgyvendinant būtų ne tik kuriamos ir teikiamos gyventojų socialinius ir sociokultūrinius poreikius atliepančios paslaugos, tačiau kartu sudaromos prielaidos jau esamų paslaugų kokybės gerinimui, ir tęstinumui, kartu sudarant sąlygas padidinti jų prieinamumą Panevėžio miesto VVG teritorijos gyventojams. Šiuo uždaviniu siekiama mažinti <i>silpnybes</i>, tokias, kaip palyginti aukšti vidutiniai metiniai bedarbių ir jaunimo rodikliai, bendro registruoto nedarbo rodikliai, aukšta infliacija lemia mažėjančią gyventojų perkamąją galią, naujų verslų kūrimąsi ir plėtrą mieste; per menka socialinių ir sociokultūrinių paslaugų pasiūla, įtraukiant socialiai pažeidžiamus Panevėžio miesto gyventojus ir siūlant daugiau savanoriavimo galimybių senyvo amžiaus žmonėms, kaip alternatyva užimtumo veikloms; senstančios visuomenės keliami iššūkiai, kartu mažinant <i>grėsmes</i>, tokias, kaip atsiliekančios apskričių ekonominiai ir socialiniai rodikliai nuo šalies rodiklių, ateityje gali daryti įtaką didėjantiems apskričių ir šalies ekonominiams ir socialiniams skirtumams; socialinės apsaugos ir sveikatos priežiūros poreikio ir išlaidų augimas dėl senstančios visuomenės, tam pasitelkiant <i>stiprybes</i>,</p>	<p><b>Mažinti Panevėžio miesto gyventojų socialinę atskirtį, pasinaudojant esamomis socialinėmis ir sociokultūrinėmis paslaugomis skatinti jų socialinę integraciją.</b></p> <p>Alternatyvoje siekiama pasinaudojant <i>stiprybėmis</i>, tokiomis, kaip Panevėžys yra palankioje geografinėje padėtyje kompaktiškai išsidėstęs, antras tankiausiai iš visų didžiųjų miestų apgyvendintas Lietuvos miestas. Panevėžio miesto geografinė padėtis ypač palanki verslui plėtoti. Panevėžys yra švarus ir žalias miestas; efektyviai dirbančios miesto pramonės įmonės, Panevėžio Laisvoji ekonominė zona, pažangių verslo struktūrų veikla, darbo rinkos poreikius užtikrinančios aukštosios bei profesinio mokymo įstaigos sudaro sąlygas įvairių verslų kūrimuisi bei pramonės plėtrai. Panevėžio mieste išvystyta paramos verslui sistema; išplėtotas nevyriausybinių ir bendruomeninių organizacijų tinklas ir išnaudojant <i>galimybes</i>, tokias, kaip socialinių ir sociokultūrinių paslaugų kokybės gerinimas ir prieinamumo didinimas, naujų socialinių ir sociokultūrinių paslaugų teikimo galimybės; bendradarbiavimo tinklų kūrimo su šalies VVG, geros patirties pasidalijimas ir bendros praktikos taikymas socialiniame, sociokultūriniame ir socialinio verslumo sektoriuose; gyvenimo kokybės sąlygų mokytis, dirbti ir gyventi socialiai pažeidžiamoms jaunoms šeimoms</p>

tokias, kaip Panevėžys yra palankioje geografinėje padėtyje kompaktiškai išsidėstęs, antras tankiausiai iš visų didžiųjų miestų apgyvendintas Lietuvos miestas. Panevėžio miesto geografinė padėtis ypač palanki verslui plėtoti. Panevėžys yra švarus ir žalias miestas; efektyviai dirbančios miesto pramonės įmonės, Panevėžio Laisvoji ekonominė zona, pažangių verslo struktūrų veikla, darbo rinkos poreikius užtikrinančios aukštosios bei profesinio mokymo įstaigos sudaro sąlygas įvairių verslų kūrimuisi bei pramonės plėtrai. Panevėžio mieste išvystyta paramos verslui sistema; išplėtotas nevyriausybinių ir bendruomeninių organizacijų tinklas ir *galimybes*, tokias, kaip socialinių ir sociokultūrinių paslaugų kokybės gerinimas ir prieinamumo didinimas, naujų socialinių ir sociokultūrinių paslaugų teikimo galimybės; bendradarbiavimo tinklų kūrimo su šalies VVG, geros patirties pasidalijimas ir bendros praktikos taikymas socialiniame, sociokultūriniame ir socialinio verslumo sektoriuose; gyvenimo kokybės sąlygų mokytis, dirbti ir gyventi jaunoms šeimoms gerinimas, siekiant didinti Panevėžio miesto gyventojų skaičių ir mažinti emigraciją.

gerinimas, siekiant didinti Panevėžio miesto gyventojų skaičių ir mažinti emigraciją, siekiama sumažinant *grėsmių*, tokių, kaip atsiliekančias apskričių ekonominiai ir socialiniai rodikliai nuo šalies rodiklių, ateityje gali daryti įtaką didėjantiems apskričių ir šalies ekonominiams ir socialiniams skirtumams; socialinės apsaugos ir sveikatos priežiūros poreikio ir išlaidų augimas dėl senstančios visuomenės riziką ir padėti spręsti nustatytas *silpnybes*, tokias, kaip palyginti aukšti vidutiniai metiniai bedarbių ir jaunimo rodikliai, bendro registruoto nedarbo rodikliai, aukšta infliacija lemia mažėjančią gyventojų perkamąją galią, naujų verslų kūrimąsi ir plėtrą mieste; į socialinių ir socioekonominių paslaugų teikimą įsitraukia per menkas savanorių skaičius; senstančios visuomenės keliami iššūkiai. Alternatyva suformuluota aiškiai, tačiau nepakankamai atspindima galimybė kurti ir gyventojams teikti naujas, inovatyvias socialines ir sociokultūrines paslaugas. Ši alternatyva labiau orientuota į esamų paslaugų teikimo užtikrinimą.

## 2. UŽDAVINYS – DIDINTI PANEVĖŽIO MIESTO GYVENTOJŲ DARBINIŲ, PROFESINIŲ IR VERSLUMO ĮGŪDŽIŲ KOMPETENCIJAS IR SKATINTI NAUJŲ SOCIALINIŲ VERSLŲ KŪRIMĄ IR PLĖTRĄ.

Remiantis atlikta statistinių duomenų analize ir gyventojų poreikių tyrimo duomenimis, šiuo uždaviniu ir jame numatytais veiksmais siekiama mažinti SSGG analizėje išskirtas *silpnybes*, tokias, kaip palyginti aukšti vidutiniai metiniai bedarbių ir jaunimo rodikliai, bendro registruoto nedarbo rodikliai, aukšta infliacija lemia mažėjančią gyventojų perkamąją galią, naujų verslų kūrimąsi ir plėtrą mieste; per menka socialinių ir sociokultūrinių paslaugų pasiūla, įtraukiant socialiai pažeidžiamus Panevėžio miesto gyventojus ir siūlant daugiau savanoriavimo galimybių senyvo amžiaus žmonėms, kaip alternatyva užimtumo veikloms; senstančios visuomenės keliami iššūkiai, pasinaudojant *galimybėmis*, tokiomis, kaip bendradarbiavimo tinklų kūrimo su šalies vietos veiklos grupėmis, geros patirties pasidalijimas ir bendros praktikos taikymas socialinio verslumo sektoriuje; gyvenimo kokybės sąlygų mokytis, dirbti ir gyventi jaunoms šeimoms gerinimas, siekiant didinti Panevėžio miesto gyventojų skaičių ir mažinti emigraciją bei *stiprybėmis*, tokiomis, kaip Panevėžys yra palankioje geografinėje padėtyje kompaktiškai išsidėstęs, antras tankiausiai iš visų didžiųjų miestų apgyvendintas Lietuvos miestas. Panevėžio miesto geografinė padėtis ypač palanki verslui plėtoti. Panevėžys yra švarus ir žalias miestas; efektyviai dirbančios miesto pramonės įmonės, Panevėžio Laisvoji ekonominė zona, pažangių verslo struktūrų veikla, darbo rinkos poreikius užtikrinančios aukštosios bei profesinio mokymo įstaigos sudaro sąlygas įvairių verslų kūrimuisi bei pramonės plėtrai. Panevėžio mieste išvystyta paramos verslui sistema.

	<b>Produkto rodiklio pavadinimas</b>	<b>Pradinė reikšmė</b>	<b>2023</b>	<b>2024</b>	<b>2025</b>	<b>2026</b>	<b>2027</b>	<b>2028</b>	<b>2029</b>	<b>Siekiamą reikšmę</b>
1.	BIVP projektai, kuriuos įgyvendino NVO ir (arba) kurie įgyvendinti kartu su partneriu, (vnt.)	0	0	0	4	2	2	0	0	8
2.	BIVP projektų veiklų dalyviai (įskaitant visas tikslines	0	0	0	61	28	55	0	0	144

	grupės), (asm.)									
3.	Socialinio verslo subjektai, per BIVP projektus, gavę paramą socialinio verslo kūrimui ar plėtrai, skaičius	0	0	2	1	0	0	0	0	3
4.	Paramą gavusios įmonės (iš jų labai mažos, mažosios, vidutinės ir didelės), skaičius	0	0	0	1	0	1	0	0	2

**Formuojant uždavinį buvo suformuluotos šios alternatyvos:**

1.2 UŽDAVINIO 1 ALTERNATYVA	1.2 UŽDAVINIO 2 ALTERNATYVA
<p><b>Organizuoti mokymo ir darbinių įgūdžių ugdymui skirtas veiklas, siekiant didinti gyventojų integraciją į darbo rinką.</b></p> <p>Ši uždavinio alternatyva suformuluota taip, jog įgyvendinant uždavinį Panevėžio miesto gyventojams būtų sudarytos palankios sąlygos mokytis, tobulintis ir įgyti žinių bei įgūdžių, reikalingų norint sėkmingai integruotis į darbo rinką ir joje išsilaikyti. Taip sukuriama prielaidos gyventojams tapti lankstesniems, gebantiems greičiau reaguoti ir integruotis į darbo rinką esant įvairioms sąlygoms. Šiam uždaviniui įgyvendinti pasitelkiamos <i>stiprybės</i>, tokios, kaip Panevėžys yra palankioje geografinėje</p>	<p><b>Ugdyti Panevėžio miesto gyventojų neformalaus bei profesinio mokymo žinias, sudarant palankesnes galimybes įsitvirtinti darbo rinkoje.</b></p> <p>Uždavinio alternatyva siekiama prisidėti mažinant SSGG analizėje išskirtas <i>silpnybes</i>, tokias, kaip palyginti aukšti vidutiniai metiniai bedarbių ir jaunimo rodikliai, bendro registruoto nedarbo rodikliai, aukšta infliacija lemia mažėjančią gyventojų perkamąją galią, naujų verslų kūrimąsi ir plėtrą mieste; į socialinių ir socioekonominių paslaugų teikimą įsitraukia per menkas savanorių skaičius; senstančios visuomenės keliami iššūkiai bei <i>grėsmės</i>, tokias, kaip atsiliekantys apskričių ekonominiai ir</p>

padėtyje kompaktiškai išsidėstęs, antras tankiausiai iš visų didžiųjų miestų apgyvendintas Lietuvos miestas. Panevėžio miesto geografinė padėtis ypač palanki verslui plėtoti. Panevėžys yra švarus ir žalias miestas; efektyviai dirbančios miesto pramonės įmonės, Panevėžio Laisvoji ekonominė zona, pažangių verslo struktūrų veikla, darbo rinkos poreikius užtikrinančios aukštosios bei profesinio mokymo įstaigos sudaro sąlygas įvairių verslų kūrimuisi bei pramonės plėtrai. Panevėžio mieste išvystyta paramos verslui sistema; išplėtotas nevyriausybinių ir bendruomeninių organizacijų tinklas bei *galimybės*, tokios, kaip socialinių ir sociokultūrinių paslaugų kokybės gerinimas ir prieinamumo didinimas, naujų socialinių ir sociokultūrinių paslaugų teikimo galimybės; bendradarbiavimo tinklų kūrimo su šalies VVG, geros patirties pasidalijimas ir bendros praktikos taikymas socialiniame, sociokultūriniame ir socialinio verslumo sektoriuose; gyvenimo kokybės sąlygų mokytis, dirbti ir gyventi jaunoms šeimoms gerinimas, siekiant didinti Panevėžio miesto gyventojų skaičių ir mažinti emigraciją, kuriomis siekiama mažinti *silpnybes*, tokias, kaip palyginti aukšti vidutiniai metiniai bedarbių ir jaunimo rodikliai, bendro registruoto nedarbo rodikliai, aukšta infliacija lemia mažėjančią gyventojų perkamąją galią, naujų verslų kūrimąsi ir plėtrą mieste; per menka socialinių ir sociokultūrinių paslaugų pasiūla, įtraukiant socialiai pažeidžiamus Panevėžio miesto gyventojus ir siūlant daugiau savanoriavimo galimybių senyvo amžiaus žmonėms, kaip alternatyva užimtumo veikloms; senstančios visuomenės keliami iššūkiai bei išorines *grėsmes*, tokias, kaip atsiliekančios apskričių ekonominiai ir socialiniai rodikliai nuo šalies rodiklių, ateityje gali daryti įtaką didėjantiems apskričių ir šalies ekonominiams ir socialiniams skirtumams; socialinės apsaugos ir sveikatos priežiūros

socialiniai rodikliai nuo šalies rodiklių, ateityje gali daryti įtaką didėjantiems apskričių ir šalies ekonominiams ir socialiniams skirtumams; socialinės apsaugos ir sveikatos priežiūros poreikio ir išlaidų augimas dėl senstančios visuomenės, tam pasitelkiant ir išnaudojant *galimybes*, tokias, kaip socialinių ir sociokultūrinių paslaugų kokybės gerinimas ir prieinamumo didinimas, naujų socialinių ir sociokultūrinių paslaugų teikimo galimybės; bendradarbiavimo tinklų kūrimo su šalies VVG, geros patirties pasidalijimas ir bendros praktikos taikymas socialiniame, sociokultūriniame ir socialinio verslumo sektoriuose; gyvenimo kokybės sąlygų mokytis, dirbti ir gyventi jaunoms šeimoms gerinimas, siekiant didinti Panevėžio miesto gyventojų skaičių ir mažinti emigraciją ir *stiprybes*, tokias, kaip Panevėžys yra palankioje geografinėje padėtyje kompaktiškai išsidėstęs, antras tankiausiai iš visų didžiųjų miestų apgyvendintas Lietuvos miestas. Panevėžio miesto geografinė padėtis ypač palanki verslui plėtoti. Panevėžys yra švarus ir žalias miestas; efektyviai dirbančios miesto pramonės įmonės, Panevėžio Laisvoji ekonominė zona, pažangių verslo struktūrų veikla, darbo rinkos poreikius užtikrinančios aukštosios bei profesinio mokymo įstaigos sudaro sąlygas įvairių verslų kūrimuisi bei pramonės plėtrai. Panevėžio mieste išvystyta paramos verslui sistema; išplėtotas nevyriausybinių ir bendruomeninių organizacijų tinklas, tačiau uždaviniu skatinamas tik teorinis žinių įgijimas, kuris neužtikrina galimybių įsitvirtinti ir išsilaikyti darbo rinkoje, taip užkertamas kelias įgyti būtinų darbinių įgūdžių reikalingų sėkmingai integracijai į darbo rinką.

poreikio ir išlaidų augimas dėl senstančios visuomenės.	
---	--

## INTEGRUOTO IR NOVATORIŠKO STRATEGIJOS POBŪDŽIO APIBŪDINIMAS

Rengiant Strategiją 2023–2027 m., didelis dėmesys skiriamas Strategijos 2023–2027 m. integruotumui ir novatoriškumui:

**1. Strategijos 2023–2027 m. integruotumas.** Įtraukiant įvairių sektorių (verslo, nevyriausybinio, valdžios ir kt.) atstovus į **Strategijos 2023–2027 m. rengimo procesą**, buvo sudarytos rengėjams galimybės atsižvelgti į atstovų nuomones, pasiūlymus ir rekomendacijas formuojant tikslą, uždavinius ir veiklas. Laikantis šio požiūrio, sudaryta galimybė kompleksiskai įvertinti skirtingus atstovų poreikius ir skirtingas jų galimybes bei priimti tinkamiausius sprendimus, siekiant teigiamo socialinio, ekonominio ir kultūrinio poveikio Panevėžio miesto skirtingoms gyventojų grupėms.

Strategija 2023–2027 m. yra integrali kitų teisinių dokumentų atžvilgiu ir tiesiogiai prisideda prie Panevėžio regiono 2022–2030 m. plėtros plane numatyto 1. Tikslu „Didinti regiono investicinį patrauklumą aukštesnę pridėtinę kuriančio verslo plėtrai“, nes Strategijoje 2023–2027 m. numatytu tikslu – sudaryti darnias gyvenimo kokybės gerinimo sąlygas, atliepiančias Panevėžio miesto gyventojų poreikius ir atsižvelgiant į iškeltą 2 uždavinį. Didinti Panevėžio miesto gyventojų darbinės, profesines ir verslumo kompetencijas ir skatinti naujų socialinių verslų kūrimąsi ir plėtrą. Didinant Panevėžio miesto gyventojų darbinės ir profesines įgūdžių kompetencijas, kuriant ir plėtojant socialinį verslą Panevėžio mieste ir didinant Panevėžio miesto gyventojų verslumo įgūdžių kompetencijas bus siekiama ne tik didinti gyventojų darbinės, profesines ir verslumo kompetencijas, bet ir skatinama atsirasti ir plėtoti naujus socialinius verslus, taip prisidedant prie vietos socialinio verslo ir gyventojų ekonominio aktyvumo skatinimo bei teigiamų socialinio ir ekonominio pokyčių Panevėžio mieste kūrimo ir plėtros.

Strategija 2023–2027 m. taip pat prisidės prie Panevėžio regiono plėtros plane numatyto 7. Tikslu „Didinti socialinių paslaugų ir infrastruktūros prieinamumą“, nes Strategijoje 2023–2027 m. numatytu tikslu – sudaryti darnias gyvenimo kokybės gerinimo sąlygas, atliepiančias Panevėžio miesto gyventojų poreikius ir atsižvelgiant į iškeltą 1 uždavinį. Mažinti Panevėžio miesto gyventojų socialinę atskirtį, kuriant ir plėtojant naujas socialines ir sociokultūrinės paslaugas, didinant paslaugų prieinamumą ir bendradarbiavimo tinklų kūrimą su kitomis šalies organizacijomis atskirties problemų sprendimui. Kompleksiškai teikti socialines paslaugas (bendrųjų ir specialiųjų paslaugų teikimas kartu), atliepiančias Panevėžio miesto gyventojų poreikius, teikti įvairias sociokultūrinės paslaugas Panevėžio miesto gyventojams ir atvykusiems/ grįžusiems gyventi į Panevėžio miestą, karo pabėgėliams ir kt., atsižvelgiant į jų poreikius ir bendradarbiavimo tinklų su kitomis šalies vietos veiklos grupėmis kūrimas atskirties problemų sprendimui bus siekiama skatinti socialinę atskirtį patiriančių asmenų įtrauktį į bendruomeninį gyvenimą per naujas socialines ir sociokultūrinės paslaugas, šių paslaugų prieinamumo didinimą ir socialinės atskirties problemų sprendimui sukuriant bendradarbiavimo tinklą tarp kitų šalies bendruomenių. Įgyvendinus šį uždavinį, Strategija 2023–2027 m. prisidės prie vietos naujų socialinių ir sociokultūrinių paslaugų kūrimo ir plėtros, naujų bendradarbiavimo tinklų kūrimo su šalies

bendruomenėmis bei teigiamų socialinio ir kultūrinio pokyčio Panevėžio mieste kūrimo ir plėtros.

**2. Strategijos 2023–2027 m. novatoriškumas.** Siekiant teigiamo kompleksinio pokyčio tarp socialinės, ekonominės ir kultūrinės krypties Panevėžio mieste, nauja Strategijos 2023–2027 m. koncepcija orientuota į: (1) darnių gyvenimo kokybės gerinimo sąlygų sudarymą, atliepančių Panevėžio miesto gyventojų poreikius; (2) Strategijos 2023–2027 m. rezultatų tvarumą po Strategijos 2023–2027 m. įgyvendinimo pabaigos.

Šiame kontekste kompleksiskai svarbi pozicija įgalinti Panevėžio miesto gyventojus išlikti veikliams ir bendruomeniškiems, įgyvendinant Strategijoje 2023–2027 m. keltą tikslą ir uždavinius.

Strategijos 2023–2027 m. rengimo proceso metu susiformavo naujas požiūris į gyvenimo kokybės gerinimo sąlygų suvokimą darnumo kontekste, t. y. mieste veikiančių skirtingų sektorių atstovai ne tik patys gebėjo identifikuoti problemines sritis, bet ir, pasinaudojant Europos Sąjungos 2021-2027 metų investicijų programos finansavimo galimybėmis, yra galimybė spręsti bendruomenėje kylančias socialines, ekonomines ir kultūrinės problemas ir naujus iššūkius per naujų socialinių ir sociokultūrinių paslaugų kūrimą ir prieinamumo didinimą, bendradarbiavimo tinklų kūrimą atskirties problemų sprendimui, socialinę ir ekonominę įtrauktį, kuriant naujus socialinius verslus, siekiant darnumo principų įgyvendinimo bendruomenėje ir tvarių ilgalaikių rezultatų ateityje. Taip prisidedant prie darniai gyvenimo kokybei įtakos darančių veiksnių kompleksinio sprendimo – tiek **gerinant gyventojų socialinę gerovę**, aktyviau įtraukiant juos į bendruomeninį gyvenimą, **gerinant materialinę gerovę**, skatinant kurti ir plėtoti naujus socialinius verslus bendruomenėje, didinant finansinę padėtį ir užimtumą bei **stiprinant fizinę ir emocinę gerovę** per gyventojų sveikatos (psichinę) ir emocinę savijautą.

Galima teigti, kad Strategija 2023–2027 m. parengta atsižvelgiant į bendrą darnaus vystymosi kontekstą. Ji apima kompleksinį matymą, susijusį su Panevėžio miesto gyventojų svarbiausių gyvenimo kokybės sričių (socialinė gerovė, materialinė gerovė, fizinė ir emocinė gerovė) darnumu ir teigiamo socialinio, ekonominio ir kultūrinio pokyčio Panevėžio mieste siekiamybe, atliepiančią gyventojų poreikius. *Manytina, kad tai yra naujo požiūrio bendruomenėje vystymas ne tik Panevėžio mieste, bet ir Lietuvoje.*

Strategijos 2023–2027 m. novatoriškumą taip pat atskleidžia jos turinys, kuris parodo organizacijos polinkį kelti ambicingus siekius ir juos įgyvendinti, kūrybiškai naudojant turimus ribotus išteklius. Siekiant Strategijos 2023–2027 m. įgyvendinimo maksimalių rezultatų Panevėžio mieste, Panevėžio VVG nuolat analizuos pasiektus rezultatus, įsivertins stiprybes ir silpnybes, galimybes ir grėsmes, dalyvaus gebėjimų stiprinimo veiklose, kad būtų galima pasiekti kuo efektyvesnių rezultatų.

Panevėžio VVG strateginis plėtros dokumentas, orientuotas į socialiai pažeidžiamų, socialinę riziką (atskirtį) patiriančių asmenų socialinės įtraukties didinimą, sudarant sąlygas ištraukti į ilgalaikę, kompetencijas ugdančią savanorišką veiklą, palankių sąlygų neturinčių grupių įsidarbinimo gerinimą, jauno verslo sustiprinimą ir socialinio verslo, padedančio vietoje spręsti pažeidžiamų grupių atskirties problemas skatinimą, sutelkiant vietos bendruomenes, verslo ir vietos valdžios ryšius.

## GYVENAMOSIOS VIETOVĖS BENDRUOMENĖS DALYVAVIMO RENGIANČIAI STRATEGIJĄ EIGA

### VIEŠIEJI PRISTATYMAI IR KONSULTACIJOS

Analizuodama esamą ekonominę, socialinę-kultūrinę Panevėžio miesto būklę, Panevėžio vietos veiklos grupė aiškino miesto gyventojų požiūrį į esamą situaciją, siekė sužinoti pagrindines problemas bei gyventojų lūkesčius. Gyventojų poreikių tyrimas – svarbus Strategijos 2023–2027 m. rengimo etapas, nes strategijos įgyvendinimo sėkmė didele dalimi priklauso nuo to, kiek aktyviai į šį procesą įsitraukia vietos gyventojai.

Rengiant Strategiją 2023–2027 m., buvo stengiamasi surinkti kuo daugiau informacijos apie Panevėžio miesto žmonių poreikius, todėl buvo derinami įvairūs tyrimo metodai – kokybiniai ir kiekybiniai. Kokybiniai gyventojų poreikių tyrimo metodai leido identifikuoti tikslinių gyventojų grupių interesus, o kiekybiniais metodais buvo siekiama, kad surinkta informacija kuo plačiau reprezentuotų Panevėžio miesto gyventojų nuomones. Poreikių tyrimui buvo naudojami tokie konkretūs tyrimo metodai:

- fokusuotų grupių interviu (kokybinės informacijos rinkimo metodas);
- gyventojų anketinė apklausa (kiekybinės informacijos rinkimo metodas).

Atliekant tyrimą buvo naudojami tradiciniai duomenų rinkimo ir analizės metodai, gyventojų anketinė apklausa buvo atliekama tradiciškai pildant popierines ir internetines anketines apklausas.

Fokusuotų grupių interviu – tai struktūruoti grupiniai interviu su tikslinėmis Panevėžio miesto gyventojų grupėmis, vykstantys neformalios diskusijos forma. Šis metodas leido išryškinti esamas problemas, jų priežastis, nors ir nepateikė tikslų, skaičiais išreiškiamų priklausomybių. Fokusuotų grupių interviu metu surinkta medžiaga padėjo atskleisti bendrą gyvenimo kontekstą ir buvo itin naudinga formuluojant anketos klausimus.

Įvairiapusės informacijos surinkimui fokusuotų grupių diskusijos buvo atliekamos su šiomis tikslinėmis gyventojų grupėmis:

- 1) verslininkais;
- 2) vietos valdžios atstovais;
- 3) senjorais;
- 4) nevyriausybinų organizacijų atstovais;
- 5) jaunimu;
- 6) socialinės ir švietimo srities atstovais.

Siekiant paskatinti ne tik tikslinių grupių tarpusavyje bendradarbiavimą ir komunikaciją, bet taip pat gauti jų tarpusavyje aptartas Panevėžio miesto problemas bei pasiūlymus jų sprendimui, visų tikslinių grupių atstovai buvo pakviesti į vieną bendrą susitikimą-diskusiją, kurioje naudojant „Pasaulių kavinės“ metodą, mišrioje grupėje jie ieškojo Panevėžio miesto gyventojus aktualių problemų, jų priežasčių ir galimų sprendimo būdų. Metodo taikymas buvo labai veiksmingas informacijos apsikeitimui, nes diskusijų metu daug gyventojų ir organizacijų atstovų sužinojo, kaip šiuo metu yra sprendžiami jiems kylantys klausimai, kokias paslaugas teikia savivaldybės įstaigos ir nevyriausybinių organizacijų. Tai leido koncentruotis į taip kaip paslaugos gali būti plečiamos ir tobulinamos, jų nedubliuojant ir ekonomiškai naudojant resursus. Siekiant užtikrinti visų suinteresuotų šalių įsitraukimą ir dokumento atitikimą Panevėžio miesto teritorijos gyventojų lūkesčiams, vadovautasi šiais principais: viešumas, partnerystė, bendruomenės įtraukimas; diskusija pagrįstas bendradarbiavimas ir kompromiso paieškos; uždavinių aiškumas, apibrėžtumas ir pagrįstumas; priemonių realumas ir

įgyvendinamumas; mokymasis iš gerosios praktikos pavyzdžių Lietuvoje ir užsienyje; suderinamumas su Lietuvos nacionalinėmis ir Europos Sąjungos plėtros strategijomis; dėmesys strategijos įgyvendinimui; strateginio planavimo proceso tęstinumas ir lankstumas. Žemiau lentelėje pateikiami veiksmai, kurie buvo įgyvendinti Strategijos 2023–2027 m. rengimo etape.

Eil. Nr.	Veiksmas	Aprašymas
1.	<b>Susitikimai - konsultacijos</b>	<p>Susitikimų-konsultacijų tikslas – pateikti informaciją apie pagrindinius miestų vietos plėtros strategijų akcentus, ES fondų investavimo programą 2021-2027 m., rodiklius prie kurių prisidedama pagal 4.7. ir 4.9. uždavinius, remiamas veiklas, tyrimo metodiką, BIVP metodą, projektinių idėjų rinkimą, informuoti apie geruosius ir tęstinius Panevėžio miesto vietos veiklos grupės vietos plėtros strategijos 2016–2020 m. projektų veiklų pavyzdžius. Taip pat buvo vykdomos diskusijos dėl identifikuojamų problemų ir poreikių socialinėje srityje, gyventojų ekonominio aktyvumo didinimo ir verslo bei socialinio verslo galimybių Panevėžio mieste.</p> <p><b>Viešo pristatymo tikslinės grupės:</b></p> <ul style="list-style-type: none"> <li>- Panevėžio miesto gyventojai ir NVO atstovai;</li> <li>- vietos valdžios atstovai (įtraukiant savivaldybės įstaigų ir įmonių atstovus),</li> <li>- verslo atstovai.</li> </ul> <p><b>Susitikimai (Fokus grupės) vyko:</b>  <b>Organizuoti 3 susitikimai</b>, kurių metu buvo pristatyti pirmosios strategijos rezultatai ir naujos Strategijos 2023–2027 m. rengimo planas. Su suinteresuotosiomis grupėmis diskutuota apie Panevėžio miesto problemas skirtingoms tikslinėms grupėms, aptartos stiprybės, galimybės ir grėsmės.</p> <p><b>Apie konsultacijas skelbta:</b> Panevėžio miesto VVG internetiniame puslapyje <a href="http://www.pvvg.lt">http://www.pvvg.lt</a> Panevėžio vietos veiklos grupė. Taip pat informacija apie konsultacinius renginius buvo siunčiama organizacijoms el. paštu.</p>
2.	<b>Projektinių pasiūlymų analizė</b>	<p><b>Tikslas</b> – iš ateityje potencialių projektų pareiškėjų surinkti preliminarinius projektinių idėjų pasiūlymus, kurie rengiant strategiją padėtų geriau įsivertinti Panevėžio miesto organizacijų turimą potencialą vykdyti veiklas, kartu preliminariai įsivertinant reikalingų lėšų poreikį. Projektinių idėjų pateikimo šablonai buvo pateikti visų informaciniuose susitikimuose-konsultacijose, fokus grupių susitikimuose dalyvavusiems asmenims, bei siunčiant elektroniniu paštu, prašant juos pateikti savo projektines idėjas. Grįžtamasis ryšys buvo gautas iš 15 organizacijų, įstaigų, įmonių, verslo atstovų ar fizinių asmenų, iš kurių kitos organizacijos pateikė daugiau nei vieną projektinį pasiūlymą. Projektų pasiūlymus teikė įvairios su socialiai pažeidžiamomis grupėmis, vaikais ir</p>

		<p>jaunimu, senais ir pagyvenusiais, neįgaliais asmenimis dirbančios organizacijos ir verslo atstovai. Pagrindinės siūlomų įgyvendinti projektų veiklų sritys susijusios su įvairiomis edukacijomis, maisto gamybos ir kitų amatų įgūdžių įgijimu, edukacinėmis veiklomis, užimtumu ir stovyklų organizavimu, sveikatingumo skatinimu, emocinės ir fizinės sveikatos gerinimu, socialinio verslo kūrimu. Atsižvelgiant į projektiniuose pasiūlymuose pateiktus preliminarinius lėšų poreikio skaičiavimus buvo planuojamas Strategijos 2023–2027 m. biudžetas.</p>
3.	<p><b>Fokusuotų grupių susitikimai</b></p>	<p>Susitikimų metu domėtasi, kokias problemas identifikuoja, kokias grėsmes ir galimybes mato. Susitikimai vyko 2023 m. rugpjūčio mėn., nes viešų konsultacijų metu nebuvo galimybės plačiau aptarti specifinius skirtingų tikslinių grupių poreikius, išsiaiškinti priežastis, patikslinti informaciją apie galimus sprendimus įgyvendinant rengiamą Strategiją 2023–2027 m.</p> <p><i>Focus grupių susitikimai vyko 2023 m. rugpjūčio mėn. su:</i></p> <ul style="list-style-type: none"> <li>- nevyriausybinių organizacijų, turinčių vietos projektų įgyvendinimo patirties, atstovais; diskutuota apie 2017-2022 m. pradėtų teikti socialinių ir sociokultūrinių paslaugų tęstinumą ir organizacijų, teikiančių socialines paslaugas ir vykdančių ekonomines veiklas, atstovais apie galimybes vystyti socialinio verslo veiklas;</li> <li>- jaunimo ir dirbančių su jaunimu organizacijomis diskutuota apie jaunimo įtraukties specifiškumą, gerą patirtį, poreikį paslaugų tęstinumui bei savanoriškos veiklos plėtros galimybes įgyvendinant strategiją;</li> <li>- ukrainiečiais, palikusiais savo šalį dėl karo veiksmų, bei savivaldybės ir nevyriausybinių organizacijų, teikiančių jiems pagalbą, atstovais. Diskutuota apie ukrainiečių patiriamas socialinės atskirties formas; veiklas, kurios padėtų atskirties mažinimui;</li> <li>- senyvo vienijančių organizacijų atstovais;</li> <li>- verslininkais, aktyviai remiančiais socialines iniciatyvas.</li> </ul> <p>2023 m. sausio 31 d. ir spalio 24 d. organizuotas bendras visų trijų sektorių atstovų bei gyventojų, nepriskiriančių savęs vienam konkrečiam sektoriui, susitikimas, kurio metu buvo naudojamas „Pasauliokavinė“ metodas. Visų tikslinių grupių atstovai susirinkę į vieną grupę, dirbdami kartu, diskutuodami išgrynino pagrindines problemas tikslinėms grupėms, sužinojo kaip sprendžiamos šios problemos, teikė pasiūlymus kaip bendradarbiaujant patobulinti paslaugas ir jas išplėsti (jei yra poreikis, nes po diskusijų didelė dalis dalyvių sužinojo, kad jiems rūpimos paslaugos didesne ar mažesne apimtimi yra prieinamos ir daugeliu atvejų nemokamos).</p> <p><b>Apie viešą konsultaciją skelbta:</b> Panevėžio vietos veiklos</p>

		<p>grupės internetiniame puslapyje <a href="http://www.pvvg.lt">http://www.pvvg.lt</a>. Taip pat informacija apie konsultacinius renginius buvo siunčiama organizacijoms el. paštu.</p>
4.	<b>Panevėžio miesto gyventojų nuomonės tyrimas</b>	<p><b>Tikslas</b> – siekiant užtikrinti kokybišką esamos situacijos analizę bei tikslingą numatomų sričių finansavimą buvo atlikta Panevėžio miesto gyventojų apklausa. Apklausa atlikta po statistinės rezultatų analizės pristatymo tam, kad pasitikrinti ir išsiaiškinti, kurioms iš nustatytų probleminių sričių/ stiprybių strategijoje turi būti teikiamas didžiausias dėmesys. Apklausiai atlikti buvo parengtas elektroninis klausimynas, apimantis 15 klausimų.</p> <p><b>Apklauskos laikotarpis</b> – 2023 m. lapkričio 1-10 d.</p> <p><b>Respondentai</b> – Panevėžio miesto gyventojai, vietos valdžios, verslo, NVO ir vietos bendruomenių atstovai.</p>
5.	<b>Vieši pristatymai</b>	<p><b>Renginio tikslas</b> – pristatyti Strategijos 2023–2027 m. projektą ir aptarti joje numatytus veiksmus.</p> <p><b>Viešo pristatymo tikslinė grupė</b> – Panevėžio miesto teritorijos gyventojai.</p> <p>Panevėžio miesto vietos plėtros strategijos 2023–2027 m. projekto pristatymas visuomenei vyko 2023 m. lapkričio 28 d. Apie pristatymą skelbta: Panevėžio vietos veiklos grupės internetiniame puslapyje <a href="http://www.pvvg.lt">http://www.pvvg.lt</a>, socialinio tinklo Facebook puslapyje Panevėžio vietos veiklos grupė bei Panevėžio miesto savivaldybės puslapyje <a href="http://www.panevezys.lt">www.panevezys.lt</a>, Aukštaitijos internetinėje naujienų agentūroje Aina.</p> <p>2023 m. lapkričio 24 d. Panevėžio miesto savivaldybės tarybos posėdyje buvo pristatytas Panevėžio miesto vietos plėtros strategijos 2023–2027 m. projektas, kuriam pritarta <b>2023 m. lapkričio 24 d.</b> sprendimu Nr. , įsipareigojant skirti dalinį finansavimą iš savivaldybės biudžeto lėšų.</p> <p>Panevėžio regiono plėtros taryba 2023 m. <b>lapkričio d.</b> priėmė sprendimą Nr. „Dėl Panevėžio miesto vietos veiklos grupės strategijos 2023–2027 m. projekto atitikties Panevėžio regiono 2022-2030 metų plėtros plano projekto 1 tikslo „Didinti regiono investicinį patrauklumą aukštesnę pridėtinę vertę kuriančio verslo plėtrai“, 2 tikslo „Didinti turistinį bei kultūrinio gyvenimo patrauklumą“ ir 7 tikslą „Didinti socialinių paslaugų ir infrastruktūros prieinamumą“.</p>

**PANEVĖŽIO MIESTO VIETOS PLĖTROS STRATEGIJOS 2023–2027 M. FINANSINIS VEIKSMŲ PLANAS**

**TIKSLAS – SIEKIAMO TEIGIAMO EKONOMINIO, SOCIALINIO IR SOCIOKULTŪRINIO POKYČIO MIESTE, SUDARYTI DARNIAS GYVENIMO KOKYBĖS GERINIMO ŠALYGAS, ATLIEPIANČIAS MIESTO GYVENTOJŲ POREIKIUS.**

	2022	2023	2024	2025	2026	2027	2028	2029	viso 2022-2029 m.
Europos socialinis fondas +	0,00	0,00	212523,03	212523,03	321188,71	103857,53	0,00	0,00	850092,3
Europos regioninės plėtros fondas	0,00	0,00	0,00	0,00	0,00	0,00	0,00	0,00	0,00
LR valstybės biudžetas	0,00	0,00	37475,12	74950,24	37475,12	37475,12	0,00	0,00	149900,51
Savivaldybės biudžeto lėšos	0,00	0,00	0,00	24999,81	24999,81	24999,81	0,00	0,00	74999,44
Privačios lėšos	0,00	0,00	24619,14	65499,19	38916,24	16942,67	0,00	0,00	164816,38
<b>Iš viso tikslui:</b>	<b>0,00</b>	<b>0,00</b>	<b>274617,29</b>	<b>377972,27</b>	<b>422579,88</b>	<b>183275,13</b>	<b>0,00</b>	<b>0,00</b>	<b>1239808,65</b>

**1. UŽDAVINYS - MAŽINTI PANEVĖŽIO MIESTO GYVENTOJŲ SOCIALINĘ ATSKIRTĮ, GERINANT SOCIALINIŲ IR SOCIOKULTŪRINIŲ PASLAUGŲ KOKYBĘ, DIDINANT PASLAUGŲ PRIEINAMUMĄ IR BENDRADARBIAVIMO TINKLŲ KŪRIMĄ ATSKIRTIES PROBLEMŲ SPRENDIMUI.**

Europos socialinis fondas +	0	0	568276,13	275289,42	23594,16	78654,12	0,00	0	568276,13
Europos regioninės plėtros fondas	0	0	0,00	0,00	0,00	0,00	0,00	0	0,00
LR valstybės biudžetas	0	0	11798,12	701988,14	35394,36	11798,12	0,00	0	100284,01

		Savivaldybės biudžeto lėšos	0	0					0,00	0	0,00
		Privačios lėšos	0	0	12972,08	45402,28	38916,24	12972,08	0	0	110262,80
		<b>Iš viso uždaviniui:</b>	<b>0,00</b>	<b>0,00</b>	<b>110275,05</b>	<b>296449,32</b>	<b>263181,00</b>	<b>108917,44</b>	<b>0,00</b>	<b>0,00</b>	<b>778822,81</b>
Kompleksiškai teikti socialines paslaugas (bendrųjų ir specialiųjų paslaugų teikimas kartu), atliepančias Panevėžio miesto socialinę atskirtį patiriančių gyventojų poreikius	Viešieji ir privatūs juridiniai asmenys atrinkti atviro konkurso būdu	Europos socialinis fondas +	0,00	0,00	39736,36 (1 proj.)	119209,08 (3 proj.)	119209,08 (3 proj.)	79472,72 (2 proj.)	0,00	0,00	357627,28
		Europos regioninės plėtros fondas	0,00	0,00	0,00	0,00	0,00	0,00	0,00	0,00	0,00
		LR valstybės biudžetas	0,00	0,00	7012,30	21036,9	21036,9	14024,6	0,00	0,00	63110,70
		Savivaldybės biudžeto lėšos	0,00	0,00	0,00	0,00	0,00	0,00	0,00	0,00	0,00
		Privačios lėšos	0,00	0,00	7710,06	23130,18	23130,18	15420,12	0,00	0,00	69390,54
		<b>Iš viso veiksmui:</b>	<b>0,00</b>	<b>0,00</b>	<b>54458,72</b>	<b>163376,16</b>	<b>163376,16</b>	<b>108917,44</b>	<b>0,00</b>	<b>0,00</b>	<b>435669,76</b>
<b>1.2. Veiksmas.</b> Teikti įvairias sociokultūrinės paslaugas socialinę atskirtį patiriantiems Panevėžio miesto gyventojams ir atvykusiems /grįžusiems gyventi į Panevėžio miestą, karo pabėgėliams ir kt., atsižvelgiantį jų poreikius	Viešieji ir privatūs juridiniai asmenys atrinkti atviro konkurso būdu	Europos socialinis fondas +	0,00	0,00	0,00	97098,20	72823,65	0,00	0,00	0,00	169921,89
		Europos regioninės plėtros fondas	0,00	0,00	0,00	0,00	0,00	0,00	0,00	0,00	0,00
		LR valstybės biudžetas	0,00	0,00	0,00	17134,96	12851,22	0,00	0,00	0,00	29986,22
		Savivaldybės biudžeto lėšos	0,00	0,00	0,00	0,00	0,00	0,00	0,00	0,00	0,00
		Privačios lėšos	0,00	0,00	0,00	18840,00	14130,00	0,00	0,00	0,00	32970,00
		<b>Iš viso veiksmui:</b>	<b>0,00</b>	<b>0,00</b>	<b>0,00</b>	<b>133073,16</b>	<b>99804,84</b>	<b>0,00</b>	<b>0,00</b>	<b>0,00</b>	<b>232878,11</b>

<b>1.3. Veiksmas.</b> Bendradarbiavimo tinklų su kitomis šalies vietos veiklos grupėmis kūrimas atskirties problemų sprendimui	Viešieji ir privatūs juridiniai asmenys atrinkti atviro konkurso būdu	Europos socialinis fondas +	0,00	0,00	40726,96	0,00	0,00	0,00	0,00	0,00	40726,96	
		Europos regioninės plėtros fondas	0,00	0,00	0,00	0,00	0,00	0,00	0,00	0,00	0,00	
		LR valstybės biudžetas	0,00	0,00	7187,11	0,00	0,00	0,00	0,00	0,00	0,00	7187,11
		Savivaldybės biudžeto lėšos	0,00	0,00	0,00	0,00	0,00	0,00	0,00	0,00	0,00	0,00
		Privačios lėšos	0,00	0,00	7902,26	0,00	0,00	0,00	0,00	0,00	0,00	7902,26
		<b>Iš viso veiksmui:</b>	<b>0,00</b>	<b>0,00</b>	<b>55816,33</b>	<b>0,00</b>	<b>0,00</b>	<b>0,00</b>	<b>0,00</b>	<b>0,00</b>	<b>0,00</b>	<b>55816,33</b>
<b>2. UŽDAVINYS – DIDINTI PANEVĖŽIO MIESTO GYVENTOJŲ DARBINIŲ, PROFESINIŲ IR VERSLUMO ĮGŪDŽIŲ KOMPETENCIJAS IR SKATINTI NAJŲ SOCIALINIŲ VERSLŲ KŪRIMĄ IR PLĖTRĄ.</b>												
		Europos socialinis fondas +	0,00	0,00	60027,00	100727,12	80263,37	40700,12	0,00	0,00	<b>331432,5</b>	
		Europos regioninės plėtros fondas	0,00	0,00	0,00	0,00	0,00	0,00	0,00	0,00	0,00	
		LR valstybės biudžetas	0,00	0,00	60027,00	77802,37	14164,12	7182,37	0,00	0,00	145011,74	
		Savivaldybės biudžeto lėšos	0,00	0,00	0,00	0,00	0,00	0,00	0,00	0,00	0,00	
		Privačios lėšos	0,00	0,00	11647,06	20096,91	0,00	3970,59	0,00	0,00	35714,56	
		<b>Iš viso uždaviniui:</b>	<b>0,00</b>	<b>0,00</b>	<b>82267,06</b>	<b>163599,21</b>	<b>15848,38</b>	<b>8219,12</b>	<b>0</b>	<b>0</b>	<b>331432,5</b>	
<b>2.1. Veiksmas.</b> Didinti Panevėžio miesto bedarbių ir	Viešieji ir privatūs juridiniai asmenys atrinkti atviro konkurso būdu	Europos socialinis fondas +	0,00	0,00	0,00	20463,75	0,00	20463,75	0,00	0,00	40 927,50	

ekonomiškai neaktyvių Panevėžio miesto gyventojų darbinės ir profesinės įgūdžių kompetencijas		Europos regioninės plėtros fondas	0,00	0,00	0,00	0,00	0,00	0,00	0,00	0,00	0,00
		LR valstybės biudžetas	0,00	0,00	0,00	3611,25	0,00	3611,25	0,00	0,00	7 222,50
		Savivaldybės biudžeto lėšos	0,00	0,00	0,00	0,00	0,00	0,00	0,00	0,00	0,00
		Privačios lėšos	0,00	0,00	0,00	4248,53	0,00	4248,53	0,00	0,00	8 497,06
		<b>Iš viso veiksmui:</b>	<b>0,00</b>	<b>0,00</b>	<b>0,00</b>	<b>28323,53</b>	<b>0,00</b>	<b>28323,53</b>	<b>0,00</b>	<b>0,00</b>	<b>56 647,06</b>
<b>2.2. Veiksmas.</b> Kurti ir plėtoti socialinį verslo Panevėžio mieste	Viešieji ir privatūs juridiniai asmenys atrinkti atviro konkurso būdu	Europos socialinis fondas +	0,00	0,00	60027,00	60027,00	60027,00	0,00	0,00	0,00	180 081,00
		Europos regioninės plėtros fondas	0,00	0,00	0,00	0,00	0,00	0,00	0,00	0,00	0,00
		LR valstybės biudžetas	0,00	0,00	10593,00	10593,00	10593,00	0,00	0,00	0,00	31 779,00
		Savivaldybės biudžeto lėšos	0,00	0,00	0,00	0,00	0,00	0,00	0,00	0,00	0,00
		Privačios lėšos	0,00	0,00	11647,06	11647,06	11647,06	0,00	0,00	0,00	34941,18
		<b>Iš viso veiksmui:</b>	<b>0,00</b>	<b>0,00</b>	<b>82267,06</b>	<b>82267,06</b>	<b>82267,06</b>	<b>0,00</b>	<b>0,00</b>	<b>0,00</b>	<b>246801,18</b>
<b>2.3. Veiksmas.</b> Didinti Panevėžio miesto gyventojų verslumo įgūdžių kompetencijas, suteikti reikalingas priemones verslo pradžiai	Viešieji ir privatūs juridiniai asmenys atrinkti atviro konkurso būdu	Europos socialinis fondas +	0,00	0,00	0,00	20236,37	20236,37	20236,37	0,00	0,00	60 709,13
		Europos regioninės plėtros fondas	0,00	0,00	0,00	0,00	0,00	0,00	0,00	0,00	0,00
		LR valstybės biudžetas	0,00	0,00	0,00	3571,12	3571,12	3571,12	0,00	0,00	10 713,38
		Savivaldybės biudžeto lėšos	0,00	0,00	0,00	24999,81	24999,81	24999,81	0,00	0,00	74999,44

	Privačios lėšos	0,00	0,00	0,00	4201,32	4201,32	4201,32	0,00	0,00	12 603,97
	<b>Iš viso veiksmui:</b>	<b>0,00</b>	<b>0,00</b>	<b>0,00</b>	<b>53008,62</b>	<b>53008,62</b>	<b>53008,62</b>	<b>0,00</b>	<b>0,00</b>	<b>159025,86</b>

Lėšos strategijos įgyvendinimui	iš viso:	2022 m.	2023 m.	2024 m.	2025 m.	2026 m.	2027 m.	2028 m.	2029 m.
Europos socialinis fondas +	<b>850092,3</b>	0,00	0,00	212523,03	212523,03	321188,71	103857,53	0,00	0,00
Europos regioninės plėtros fondas	<b>0,00</b>	0,00	0,00	0,00	0,00	0,00	0,00	0,00	0,00
LR valstybės biudžetas	<b>149900,51</b>	0,00	0,00	37475,12	74950,24	37475,12	37475,12	0,00	0,00
Savivaldybės biudžeto lėšos	<b>74999,46</b>	0,00	0,00	0,00	24999,82	24999,82	24999,81	0,00	0,00
Privačios lėšos	<b>164816,38</b>	0,00	0,00	24619,14	65499,19	38916,24	16942,67	0,00	0,00

Lėšos strategijos administravimui	iš viso:	2022 m.	2023 m.	2024 m.	2025 m.	2026 m.	2027 m.	2028 m.	2029 m.
Europos socialinis fondas +	<b>0</b>	0	0	0	0	0	0	0	0
Europos regioninės plėtros fondas	<b>200 000,00</b>	0,00	8 500,00	51 000,00	52 500,00	42 500,00	35 500,00	0,00	0,00
LR valstybės biudžetas		0,00	0,00	0,00	0,00	0,00	0,00	0,00	0,00
Savivaldybės biudžeto lėšos	<b>0</b>	0,00	0,00	0,00	0,00	0,00	0,00	0,00	0,00
Privačios lėšos	<b>0</b>	0,00	0,00	0,00	0,00	0,00	0,00	0,00	0,00

<b>Iš viso vietos plėtros strategijai:</b>	<b>1566519,64</b>
<b>Europos socialinis fondas +</b>	<b>850092,3</b>
<b>Europos regioninės plėtros fondas</b>	<b>200000</b>
<b>LR valstybės biudžetas</b>	<b>149900,51</b>
<b>Savivaldybės biudžeto lėšos</b>	<b>74999,46</b>
<b>Privačios lėšos</b>	<b>1439808,65</b>

**VIETOS PLĖTROS STRATEGIJOS VALDYMO, STEBĖSENOS IR VERTINIMO TVARKA**

**VIETOS PLĖTROS STRATEGIJOS VALDYMAS, STEBĖSENA, VERTINIMAS IR KEITIMAI**

PVVG sukurta pagal horizontalios partnerystės principus ir vienija pilietinės visuomenės atstovus. PVVG valdymo sistema ir organizacinė struktūra vykdoma pagal Panevėžio miesto PVVG įstatus, vidaus darbo tvarką, valdybos darbo reglamentą. PVVG narių skaičius yra nuolat kintantis, nes ji yra atvira naujiems nariams – tiek juridiniams, tiek fiziniams, veikiančioms ar gyvenantiems PVVG teritorijoje. PVVG užtikrina lanksčią, atvirą ir nediskriminuojančią priėmimo į narius tvarką.

Vykdydama savo veiklą, PVVG atsižvelgia į horizontaliuosius principus – darnaus vystymosi, įskaitant reikšmingos žalos nedarymo principą, lygių galimybių ir nediskriminavimo (dėl lyties, rasės, tautybės, pilietybės, kalbos, kilmės, socialinės padėties, tikėjimo, įsitikinimų ar pažiūrų, amžiaus, lytinės orientacijos, etninės priklausomybės, religijos, negalios ar kt.), įskaitant prieinamumo visiems reikalavimo užtikrinimą, darnaus vystymosi, įskaitant reikšmingos žalos nedarymo principą.

Už veiksmų, skirtų vietos plėtros strategijai įgyvendinti, atranką, vietos plėtros strategijos įgyvendinimo koordinavimą ir stebėseną atsakingi PVVG valdymo organai.

**Visuotinis narių susirinkimas atsakingas už:**

- Strategijos ir jos pakeitimų tvirtinimą;
- metinių Strategijos įgyvendinimo ataskaitų tvirtinimą;
- galutinės Strategijos įgyvendinimo ataskaitos tvirtinimą.

**Kolegialus PMVVG valdymo organas (valdyba) atsakingas už:**

- vietos plėtros projektų įgyvendinimo planų atrankos kriterijų rengimą ir tvirtinimą;
- vietos plėtros projektų įgyvendinimo planų vertinimo ir atrankos vidaus tvarkos aprašo tvirtinimą;
- vietos plėtros projektų įgyvendinimo planų vertintojų sąrašo tvirtinimą;
- vietos plėtros projektų įgyvendinimo planų vertinimo ataskaitų tvirtinimą;
- rizikų, susijusių su Strategijos įgyvendinimu, valdymą;
- kitus klausimus, numatytus teisės aktuose, susijusius su Strategijos įgyvendinimu.

**Vienasmenis PVVG valdymo organas – vadovas (pirmininkas) atsakingas už:**

- kvietimų teikti vietos plėtros projektų įgyvendinimo planus atrankai rengimą ir skelbimą;
- su Strategijos įgyvendinimu susijusių dokumentų saugojimą, bylų formavimą ir archyvavimą;
- potencialių projekto įgyvendinimo planų teikėjų ir projektų vykdytojų konsultavimą;
- Strategijos įgyvendinimo ataskaitų rengimą.