



PANEVĖŽIO  
MIESTO  
SAVIVALDYBĖ

PANEVĖŽIO MIESTO TERITORIJOS  
BENDROJO PLANO DALIES

**„GAMTINIS KARKASAS IR  
ŽELDYNŲ BEI REKREACIJOS  
TERITORIJŲ PLĖTRA“**

KOREGAVIMAS  
SPRENDINIAI

PLANAVIMO ORGANIZATORIUS:

PANEVĖŽIO MIESTO SAVIVALDYBĖS ADMINISTRACIJOS DIREKTORIUS

RENGĖJAS:

MB „BAGERIS“

PROJEKTO VADOVAS

L. BYLA

## TURINYS

<b>1. ĮVADAS</b> .....	<b>4</b>
<b>2. BENDROJI DALIS</b> .....	<b>4</b>
2.1. Bendrojo plano koregavimo pagrindas.....	4
2.2. Bendrojo plano koregavimo tikslai ir uždaviniai .....	4
2.3. Bendrojo plano korektūros sprendinių apimtis.....	6
<b>3. ŽELDYNŲ SISTEMOS FORMAVIMO PRINCIPAI</b> .....	<b>6</b>
<b>4. ŽELDYNŲ SISTEMOS FORMAVIMAS</b> .....	<b>7</b>
4.1. Gamtinio karkaso struktūra ir jos elementai.....	7
4.2. Želdynų klasifikavimas .....	8
4.3. Intensyvaus naudojimo želdynai .....	9
4.4. Ekstensyvaus naudojimo želdynų formavimas .....	16
4.5. Kraštovaizdžio panoramos .....	17
4.6. Užliejamos teritorijos .....	18
4.7. Priklausomieji želdynai .....	18
4.8. Bendrieji želdynų tvarkymo reikalavimai .....	19
Priedas Nr. 1 – Panevėžio miesto savivaldybės teritorijoje esantys atskirieji želdynai. ....	24
Priedas Nr. 2 – Panevėžio miesto savivaldybės teritorijoje esančių kapinių sąrašas .....	37

### BRĖŽINIAI

1. Žemės naudojimo, tvarkymo ir apsaugos reglamentai (Pagrindinis brėžinys) (M 1:10 000);
2. Želdynai bei rekreacinės teritorijos (M 1:10 000);
3. Gamtinio karkaso formavimas (M 1: 25 000)

**DARBA PARENGUSIŲ SPECIALISTŲ SĄRAŠAS**

Eil. Nr.	Vardas, pavardė	
1.	Laurynas Byla, projekto vadovas (A 1576)	
2.	Dr. Evaldas Ramanauskas, architektas (A 1397)	
3.	Justina Ragauskienė, architektė-urbanistė (A 2096)	

## 1. ĮVADAS

Panevėžio miesto teritorijos bendrojo plano dalies „Gamtinis karkasas ir želdynų bei rekreacijos teritorijų plėtra“ koregavimo projektas parengtas vadovaujantis Panevėžio miesto savivaldybės administracijos direktoriaus 2021-04-29 įsakymu Nr. A-409 „Dėl Panevėžio miesto teritorijos bendrojo plano dalies „Gamtinis karkasas ir želdynų bei rekreacijos teritorijų plėtra“ koregavimo“, Panevėžio miesto teritorijos bendrojo plano dalies „Gamtinis karkasas ir želdynų bei rekreacijos teritorijų plėtra“ koregavimo planavimo darbų programa, patvirtinta Panevėžio miesto savivaldybės administracijos direktoriaus 2021-06-02 įsakymu Nr. A-540 „Dėl Panevėžio miesto teritorijos bendrojo plano dalies „Gamtinis karkasas ir želdynų bei rekreacijos teritorijų plėtra“ koregavimo darbų programos patvirtinimo, pavedimo Teritorijų planavimo ir architektūros skyriui“, 2022-10-04 pasirašyta paslaugų teikimo sutartimi Nr. 22-2491, Panevėžio miesto bendrojo plano dalies „Gamtinis karkasas ir želdynų bei rekreacijos teritorijų plėtos“ koregavimo teritorijų planavimo sąlygomis ir Lietuvos Respublikos įstatymais bei teisės aktais, reglamentuojančiais teritorijų planavimą.

## 2. BENDROJI DALIS

### 2.1. Bendrojo plano koregavimo pagrindas

Bendrojo teritorijų planavimo objektas – Panevėžio miesto teritorija.

#### **Bendrojo planavimo organizatorius:**

Panevėžio miesto savivaldybės administracijos direktorius.

#### **Panevėžio miesto teritorijos bendrojo plano dalies „Gamtinis karkasas ir želdynų bei rekreacijos teritorijų plėtra“ koregavimo rengimo pagrindas:**

Panevėžio miesto teritorijos bendrojo plano dalis „Gamtinis karkasas ir želdynų bei rekreacijos teritorijų plėtra“ koreguojama vadovaujantis šiais dokumentais:

- Panevėžio miesto savivaldybės administracijos direktoriaus 2021-04-29 įsakymu Nr. A-409;
- Panevėžio miesto bendrojo plano dalies „Gamtinis karkasas ir želdynų bei rekreacijos teritorijų plėtos“ koregavimo teritorijų planavimo sąlygomis;
- Panevėžio miesto bendrojo plano sprendiniais;

#### **Panevėžio miesto bendrojo plano dalies „Gamtinis karkasas ir želdynų bei rekreacijos teritorijų plėtra“ koregavimo rengimo etapai:**

- Parengiamasis etapas;
- Dokumento rengimo etapas;
- Baigiamasis etapas.

### 2.2. Bendrojo plano koregavimo tikslai ir uždaviniai

Panevėžio miesto savivaldybės administracijos direktoriaus 2021-06-02 įsakymu Nr. A-540 patvirtinta Panevėžio miesto teritorijos bendrojo plano dalies „Gamtinis karkasas ir želdynų bei rekreacijos teritorijų plėtra“ koregavimo planavimo darbų programa, kurioje numatyti planavimo tikslai ir uždaviniai.

**Panevėžio miesto teritorijos bendrojo plano dalies „Gamtinis karkasas ir želdynų bei rekreacijos teritorijų plėtra“ koregavimo planavimo tikslai:**

užtikrinti gamtos vertybių apsaugą ir darnios miesto plėtros galimybes suformuojant vientisą Panevėžio miesto savivaldybės teritorijos gamtinio ekologinio kompensavimo tinklą, ekologinio kraštovaizdžio pusiausvyrą ir numatyti gamtinio karkaso teritorijų naudojimo, tvarkymo ir apsaugos režimą, kraštovaizdžio formavimo kryptis ir teritorijų tvarkymo priemones.

**Panevėžio miesto teritorijos bendrojo plano dalies „Gamtinis karkasas ir želdynų bei rekreacijos teritorijų plėtra“ koregavimo uždaviniai:**

1. koreguoti Panevėžio miesto teritorijos bendrojo plano, patvirtinto Panevėžio miesto savivaldybės tarybos 2016 m. lapkričio 24 d. sprendimu Nr. 1-408 „Dėl Panevėžio miesto teritorijos bendrojo plano keitimo patvirtinimo“ dalį „Gamtinis karkasas ir želdynų bei rekreacijos teritorijų plėtra“ (tekstinę ir grafinę dalis), taip pat patikslinti integruoto į Panevėžio miesto teritorijos bendrąjį planą Panevėžio miesto želdynų tvarkymo specialiojo plano, patvirtinto Panevėžio miesto savivaldybės tarybos 2014 m. rugpjūčio 28 d. sprendimu Nr. 1-241 „Dėl Panevėžio miesto želdynų tvarkymo specialiojo plano patvirtinimo,“ sprendinius;
2. išanalizuoti esamas ir esant būtinybei formuoti naujas gamtinio karkaso struktūras ir jų elementus;
3. sudaryti sąlygas racionaliam žemės naudojimui ir kitai ūkinei veiklai skatinti;
4. įvertinti erdvinę teritorinę kraštovaizdžio struktūrą, pobūdį, geoekologinį potencialą;
5. numatyti racionalias gamtos išteklių išsaugojimo ir naudojimo, gamtinio karkaso ir ekologiškai pagrįstos žemės naudojimo teritorinės struktūros formavimo, kraštovaizdžio ir biologinės įvairovės išsaugojimo priemones;
6. nurodyti kraštovaizdžio panoramų ir gamtinio karkaso teritorijų naudojimo, tvarkymo ir apsaugos režimą;
7. numatyti priemones kultūriniam kraštovaizdžiui tvarkyti, kraštovaizdžio ekologiniam stabilumui palaikyti ir stiprinti bei kraštovaizdžio estetiniam potencialui didinti;
8. numatyti užstatytų teritorijų gyvenimo ir aplinkos kokybę gerinančias priemones, t. y. nurodyti kraštovaizdžio formavimo kryptis ir teritorijų tvarkymo priemones;
9. pateikti siūlymus dėl gamtinio karkaso teritorijose galimų veiklų, kuriomis būtų užtikrinama kraštovaizdžio ekologinė pusiausvyrą, palaikomas ir stiprinamas ekosistemų stabilumas, renatūralizacija, vykdomas ekosistemų atkūrimas, palaikoma ir didinama kraštovaizdžio ir biologinė įvairovė;
10. patikslinti suformuotų želdynų sistemą, peržiūrėti ir, jei reikia, patikslinti želdynams suformuotų žemės sklypų ribas ir šių žemės sklypų žemės naudojimo būdus;

### 2.3. Bendrojo plano korektūros sprendinių apimtis

Bendrojo plano korektūros metu koreguojamas Panevėžio miesto teritorijos bendrojo plano, patvirtinto Panevėžio miesto savivaldybės tarybos 2016 m. lapkričio 24 d. sprendimu Nr. 1-408 „Dėl Panevėžio miesto teritorijos bendrojo plano keitimo patvirtinimo“ dalis „Gamtinis karkasas ir želdynų bei rekreacijos teritorijų plėtra“ (tekstinė ir grafinė dalys) (Panevėžio miesto savivaldybės tarybos 2023 m. gegužės 25 d. sprendimu Nr. 1-161 „Dėl Panevėžio miesto teritorijos bendrojo plano keitimo koregavimo patvirtinimo“ patvirtintas koreguotas bendrasis planas, tačiau jame dalis „Gamtinis karkasas ir želdynų bei rekreacijos teritorijų plėtra“ nebuvo koreguojama). Korektūros metu, sprendiniai rengiami atsižvelgiant ir patikslinant į Panevėžio miesto teritorijos bendrąjį planą integruoto Panevėžio miesto želdynų tvarkymo specialiojo plano, patvirtinto Panevėžio miesto savivaldybės tarybos 2014 m. rugpjūčio 28 d. sprendimu Nr. 1-241 „Dėl Panevėžio miesto želdynų tvarkymo specialiojo plano patvirtinimo,“ teritorijos funkcinio zonavimo ir reglamentavimo sprendinius. Panevėžio miesto želdynų tvarkymo specialiojo plano individualūs sprendiniai skirti kiekvienam parkui atskirai, Bendrojo plano korektūros apimtyje nevertinami.

Bendrojo plano Aiškinamojo rašto skyrius 2.3.1. „Gamtinis karkasas ir želdynų bei rekreacijos teritorijų plėtra“ išdėstomas naujai, šiame aiškinamajame rašte šis tekstas pateikiamas nuo 3 skyriaus.

Parengiami nauji brėžiniai „Želdynai bei rekreacinės teritorijos“ bei „Gamtinio karkaso formavimas“, atsižvelgiant į juose numatytus sprendinius atitinkamai pakoreguotas „Žemės naudojimo, tvarkymo ir apsaugos reglamentai (Pagrindinis brėžinys)“.

## 3. ŽELDYNŲ SISTEMOS FORMAVIMO PRINCIPAI

Panevėžio miesto želdynų sistema formuojama atsižvelgiant į Esamos būklės analizės metu įvertintą erdvinę teritorinę kraštovaizdžio struktūrą, pobūdį, geoekologinį potencialą, lokalizuotos gamtinio karkaso teritorijas, šias teritorijos sudarančius atskirus elementus, nustatytą jų geologinio potencialo laipsnį (žr. esamos būklės įvertinimą). Taip pat įvertinamos esamos įvairios paskirties želdynų teritorijos bei jų plėtros galimybės, taip pat numatomas vystyti miesto teritorijas, kurių struktūroje būtini žalieji plotai. Nuo miesto teritorijoje esančių žaliųjų plotų, jų įrengimo ir sutvarkymo, priklauso miesto aplinkos ekologinė būklė (oras, mikroklimatas), gyventojų gyvenimo sąlygos, miesto patrauklumas (estetinė aplinka, miesto įvaizdis).

Mieste želdynai užima nemažus plotus, tačiau jų išsidėstymas yra netolygus. Daugiausia želdynų yra abipus Nevėžio, prie tvenkinio (Ekranu marių) ir miesto centre. Tankiai gyvenamose miesto teritorijose želdynų yra mažiau ir čia jų trūksta. Atskiri miesto želdynai yra sujungti žaliosiomis jungtimis, gatvių želdiniais.

Esamosios būklės analizės metu nustatyti želdynai, kurie gali būti priskiriami atskiriesiems želdynams, šiuo metu miesto teritorijoje užima 342,71 ha, tačiau tai nėra visi mieste esantys želdiniai, kadangi yra ir miškų (II B grupės miškai (miško parkai, kt.), jie Panevėžio mieste užima 79,58 ha) ir atskiriesiems želdynams nepriskiriamų, bet bendrojo plano sprendiniuose nustatytų bendro naudojimo ir želdinių teritorijų. Iš viso Panevėžio miesto bendrajame plane bendro naudojimo teritorijos (be miškų) užima ~590 ha, tačiau šis skaičius nėra tikslus ir atspindi suplanuotus bendrojo plano sprendinius, bet ne realią situaciją (atskiriesiems želdynams šiuo metu gali būtų priskiriama mažesnė jų dalis).

Formuojant želdynų sistemą, vadovaujamosi šiais principais:

- Želdynų sistemos sudarančios gamtinį karkasą vientisumo;
- Želdynų funkcijų įvairovės;
- Gyventojų poilsiui reikalingų želdynų pakankamumo ir pasiekiamumo;

- Ekosistemų apsaugai svarbių želdynų išsaugojimo;
- Želdynų kaip miesto savitumui svarbių elementų formavimo.

Želdynų sistemos formavimui yra atliekamas želdinių teritorijų vertinimas pagal jų išsidėstymą, paskirtį bei svarbą miesto struktūroje. Želdynų sistema sudaroma iš skirtingo naudojimo žaliųjų plotų, apjungiamų žaliosiomis jungtimis ir kitais susisiekimo elementais. Želdynų sistemos įteisinimui ir reglamentavimui atliekamas želdynų klasifikavimas ir skirstymas į atskiras grupes ir kategorijas.

Panevėžio miesto želdynų sistema yra sudaroma iš atskirųjų želdynų, taip pat kitų atskirus sklypus turinčių žaliųjų plotų elementų (bendro naudojimo teritorijų, miškų). Be šių atskirus sklypus turinčių elementų įvertinami ir priklausomieji želdynai, tačiau jie į formuojamą želdynų sistemą nėra įtraukiami.

## 4. ŽELDYNŲ SISTEMOS FORMAVIMAS

### 4.1. Gamtinio karkaso struktūra ir jos elementai

Gamtinis karkasas – ekologinio kompensavimo teritorijų tinklas, jungiantis vertingas bei pakankamai natūralias gamtinio pobūdžio teritorijas į bendrą ekologinį tinklą. Panevėžio miesto teritorijos gamtinį karkasą sudaro: Nacionalinės svarbos Geologinė takoskyra (stabilizavimo ašis), regioniniai ir rajoniniai migracijos koridoriai (upių ir upelių slėniai), vietinio lygmens gamtinio karkaso teritorijos.

Panevėžys, kaip ir dauguma miestų kurie yra įsikūrę greta upės, pasižymi tuo, kad intensyviausia urbanizacija, miesto istorinė dalis yra netoli Nevėžio upės. Šios upės slėnyje esančios teritorijos sutampa su gamtinio karkaso migracijos koridoriais. Gamtinio karkaso potencialo vertinimu, šiose teritorijose dėl intensyvios urbanizacijos dominuoja pažeisto ir stipriai pažeisto geoekologinio potencialo teritorijos. Visgi dalis Nevėžio slėnio teritorijos, esančios arčiausiai upės, kur yra didžiausia potvynių rizika ir upės krantų erozija, likus sąlyginai natūrali, su mažesniu urbanizacijos laipsniu ir stipraus geoekologinio potencialo. Patikimo geoekologinio potencialo teritorijos yra už miesto šiaurinėje dalyje į gamtinį karkasą patenkančios miškingos teritorijos. Mažesnieji Nevėžio intakai esantys miesto teritorijoje dažniausiai yra melioruoti upeliai, kurių vagos yra ištiesintos, geopotencialas pažeistas. Miesto teritorijoje esančios gamtinės ir parkų teritorijos dėl stipriai sukultūrinto kraštovaizdžio priskiriamos silpno ir pažeisto geopotencialo gamtinio karkaso teritorijoms.

Planuojamose Panevėžio miesto teritorijos ribose išskirtos gamtinio karkaso teritorijos užima apie 1 265 ha ir tai sudaro apie 25 % miesto ploto. Struktūriškai gamtinio karkaso teritorijų tarpe vyraujančią dalį, apie 935 ha, sudaro migraciniai koridoriai, vidinio stabilizavimo arealams užima apie 187 ha, o geologinės takoskyros apie 140 ha.

Gamtinio karkaso teritorijų tvarkymui, naudojimui ir apsaugai turi būti išlaikomas ir saugomas esamas natūralus kraštovaizdžio pobūdis, palaikomas ir didinamas esamas kraštovaizdžio natūralumas bei gausinami kraštovaizdžio natūralumą atkuriantys elementai.

Formuojant gamtinio karkaso teritorijas, sudaromos sąlygos racionaliam žemės naudojimui ir kitai ūkinei veiklai skatinti. Gamtinio karkaso teritorijose skatinama veikla, kuria užtikrinama kraštovaizdžio ekologinė pusiausvyrą, palaikomas ir stiprinamas ekosistemų stabilumas, renatūralizacija, vykdomas ekosistemų atkūrimas, palaikoma ir didinama kraštovaizdžio ir biologinė įvairovė:

- Atskirųjų ir priklausomųjų želdynų, želdinių apsauga ir įveisimas kelių sanitarinės apsaugos zonose.

- Techninės priemonės, mažinančios sausinamosios melioracijos poveikį, sudarančios sąlygas upelių ar jų ruožų, natūralių vandentakų atsistatymui, natūraliam augalų bendrijų ir gyvūnų populiacijų ir jų migracijos kelių formavimuisi.
- Pažeistų teritorijų, vandens telkinių atkūrimo, išvalymo nuo užteršimo darbai, pramonės ir stambių žemės ūkio objektų ir įrenginių, bešeimininkų nenaudojamų statinių išskėlimas.
- Teritorijų pritaikymas ekstensyviai rekreacijai.
- Perstatant, pertvarkant kompaktiškai užstatytas (pažeistas, stipriai pažeistas (degraduotas)) gamtinio karkaso teritorijas urbanizuotose ar urbanizuojamose teritorijose, išsaugomi esami pavieniai medžiai ir (ar) jų grupės, želdiniai, kiti natūralūs paviršiai, užtikrinamas ne mažesnis už nustatytas normas atskirųjų ir priklausomųjų želdynų ploto įveisimas, vykdomi vandens telkinių atkūrimo, teritorijų ir akvatorių išvalymo nuo užteršimo ir kiti darbai, skirti gamtinio kraštovaizdžio ir jo vertybių apsaugai užtikrinti.
- Gamtinio karkaso teritorijoje planuojant ūkinę veiklą, įrašytą į Lietuvos Respublikos planuojamos ūkinės veiklos poveikio aplinkai vertinimo įstatymo 1 ir 2 priedus, atliekamos atitinkamos poveikio gamtiniam kraštovaizdžiui ir biologinei įvairovei vertinimo procedūros, numatomos priemonės antropogeniniam poveikiui kompensuoti, gamtiniam kraštovaizdžiui ir biologinei įvairovei išsaugoti ar atkurti.
- Ypatingas dėmesys turi būti skiriamas upės slėniams, upelių ir versmių pakrančių zonoms, kurie formuoja svarbias struktūrines gamtinio karkaso, ekologinio tinklo dalis, gatvių apsauginiams želdiniams ir kitoms erdvėms, kurios formuoja migracinius koridorius. Šių teritorijų pilnavertiškumas turi būti palaikomas išsaugant pakankamą želdinių kiekį.
- Galimas vykdyti veiklas kiekvienoje miesto teritorijoje reglamentuoja bendroju planu nustatyti teritorijų užstatymo reglamentai (funkcinis zonavimas ir jam taikomi reglamentai).
- Visais atvejais vykdamas veiklą ir planuojant statybas gamtinio karkaso teritorijose, šių teritorijų ribose reikalinga vadovautis LR Aplinkos ministro įsakymu patvirtintais Gamtinio karkaso nuostatais.

Atsižvelgiant į tai, kad didelė dalis gamtinio karkaso teritorijų mieste yra urbanizuotos, bendrojo plano sprendiniuose želdynų sistema formuojama iš atskirų gamtinių karkasą sudarančių elementų. Bendrojo plano sprendiniuose nustatant teritorijos funkcinių zonavimą ir reglamentus, formuojama želdynų sistema pagal galimybes atitinkanti tiek gamtinius, tiek visuomeninius poreikius.

## 4.2. Želdynų klasifikavimas

Panevėžio miesto teritorijos želdynų sistemos elementai, pagal teritorijų funkcinių zonavimą, priskiriami bendro naudojimo erdvių, atskirųjų želdynų zonoms. Pagal panaudojimo intensyvumą želdynai išskiriami į intensyvaus naudojimo ir ekstensyvaus naudojimo želdynus. Intensyvaus ir ekstensyvaus naudojimo želdynus sudaro skirtingo naudojimo pobūdžio želdynai, kurie skirstomi į atskiras grupes pagal jų atliekamą funkciją. Intensyvaus ir ekstensyvaus naudojimo želdynų sudėtis pateikiama žemiau:

### *Intensyvaus naudojimo želdynai:*

- rekreacinės paskirties želdynai – parkai, žaliosios jungtys (atskirieji želdynai);
- bendro naudojimo teritorijos ir aikštės;
- mokslinės, kultūrinės ir memorialinės paskirties želdynai – istoriniai želdynai, (atskirieji želdynai);
- kapinės;
- II B grupės miškai (miško parkai, kt.).

### *Ekstensyvaus naudojimo želdynus sudaro:*

- apsauginiai ir ekologinės paskirties želdynai (atskirieji želdynai);
- Ekosistemų apsaugos miškai.

Vystant Panevėžio miesto želdynų sistemą, plėtojamos intensyvaus naudojimo želdynų teritorijos bei ekstensyvaus naudojimo želdynų teritorijos.

### 4.3. Intensyvaus naudojimo želdynai

Panevėžio intensyviai naudojamų žaliųjų plotų tinklą sudaro šios pagrindinės miesto žaliųjų plotų dalys: Nevėžio upės pakrančių želdynų teritorijos, kiti miesto parkai ir skverai, kapinės. Pagal želdynų naudojimo paskirtį skirstomos intensyvaus naudojimo želdynų grupės gali būti apibūdinamos taip:

- Rekreacinės paskirties želdynai. Juos sudaro parkai, skverai, miesto sodai, žaliosios jungtys, kurie priskiriami atskiriesiems želdynams.
- Bendro naudojimo teritorijos ir aikštės. Tai miesto viešosios erdvės, kuriose yra įrengti skverai, poilsio erdvės. Pagal žemės naudojimo būdą teritorijos priskiriamos bendro naudojimo teritorijoms.
- Mokslinės ir memorialinės paskirties želdynai. Juos sudaro botanikos, zoologijos sodai, istoriniai želdynai. Pagal žemės naudojimo būdą teritorijos priskiriamos atskiriesiems želdynams.
- Kapinės. Tai specialios paskirties želdynai, kurių naudojimą reglamentuoja konkrečios taisyklės. Pagal žemės naudojimo būdą, šios teritorijos gali būti priskiriamos bendro naudojimo teritorijoms ar atskiriesiems želdynams.
- II B grupės miškai. Tai specialios paskirties miškai, kuriuos sudaro rekreaciniai miškai (miško parkai, miestų miškai, kurortiniai miškai, valstybinių parkų rekreacinių zonų miškai ir kiti rekreacinės-estetinės vertės miškai). Ūkininkavimo tikslas-formuoti ir išsaugoti rekreacinę miško aplinką.

Be šių išskiriamų intensyvaus ir ekstensyvaus naudojimo želdynų teritorijų, svarbią reikšmę želdynų sistemai taip pat turi priklausomieji želdynai visuomeninių objektų, daugiabučių gyvenamųjų namų kvartalų aplinkoje, kurie vietos gyventojų gali būti naudojami poilsiui ir rekreacijai.

Formuojant Panevėžio miesto intensyvaus naudojimo želdynus yra įvertinamas šių pagrindinių želdynų funkcijų užtikrinimas:

- rekreacinės funkcijos užtikrinimas
- specialios funkcijos užtikrinimas (kapinės, mokslinės, kultūrinės ir memorialinės paskirties želdynai).

Specialios paskirties želdynų formavimas nustatomas atsižvelgiant į konkrečius savivaldybės poreikius, taip pat susiklosčiusią miesto kultūrinę ir istorinę aplinką. Tuo tarpu rekreacinės paskirties želdynai formuojami įvertinant į miesto planinės-erdvinės struktūros vystymą, kur želdynai yra vienas iš privalomų miesto struktūros elementų.

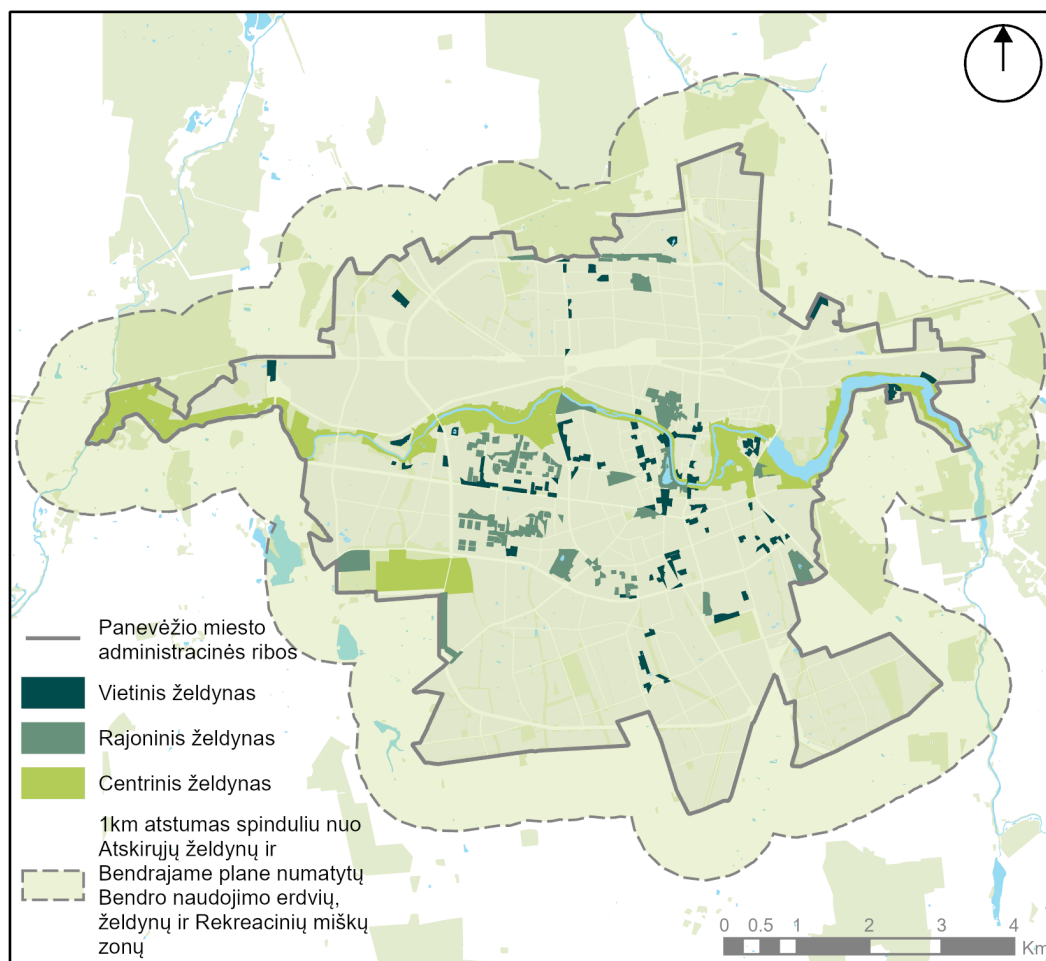
#### 4.3.1. Rekreacinės paskirties želdynų formavimas

Formuojant rekreacinės paskirties želdynus, kartu yra įvertinami atskirųjų želdynų, bendro naudojimo teritorijų ir II B grupės miškų sistemos formavimas.

Be šių pagrindinių intensyvaus naudojimo rekreacinės paskirties želdynų bendrajame plane taip pat išskiriami ir kiti mažesni esami ir planuojami atskirųjų želdynų plotai gyvenamųjų kvartalų grupių aplinkoje, greta upelių.

Plėtojant Panevėžio miesto rekreacinės paskirties želdynus, įvertinami esami želdynai taip pat numatomos naujos želdynų teritorijos, kurios būtų apjungiamos žaliosiomis jungtimis, pėsčiųjų ir dviračių takais.

Remiantis LR Želdynų įstatymu bendrajame plane išskiriami rekreacinės paskirties želdynai laikomi viešaisiais atskiraisiais želdynais, kurie yra normuojami. Remiantis Viešųjų atskirųjų želdynų ploto normomis, vidutiniame mieste (nuo 10 iki 100 tūkst. gyventojų) minimalus viešųjų atskirųjų želdynų plotas, tenkantis vienam gyventojui, gyvenančiam kvartale, yra 12 m<sup>2</sup>. Ši norma turi būti užtikrinama ne didesniu nei 1 000 m atstumu.



**1 pav.** Želdynų sistemos formavimas Panevėžio mieste, sprendiniai.

Bendrojo plano koregavimu yra užtikrinami minimalūs viešųjų atskirųjų želdynų formavimo reikalavimai, taip kaip yra nustatyta LR Želdynų įstatymu. 1 pav. Pateikiamoje schemoje pateikiamas 1 000 m atstumas nuo Bendrojo planu suplanuotų atskirųjų želdynų, visoje miesto teritorijoje yra užtikrinama ši Želdynų įstatyme nustatyta minimali norma.

Atsižvelgiant į tai, kad bendruosiuose planuose turi būti užtikrinami ne tik minimalūs želdynų formavimo reikalavimai, tačiau taip pat gali būti nustatomi ir kiti papildomi gyvenamosios aplinkos kokybę pagerinantys sprendiniai, bendrajame plane yra nustatomi sprendiniai sudarantys galimybes didesniai želdinių kiekiui, nei Želdynų įstatyme nustatytos minimalios želdynų normos, taip pat nustatomi ir papildomi želdynų pasiekiamumo reikalavimai.

Papildomi želdynų sistemos formavimo reikalavimai nustatomi įvertinant tarptautinį patyrimą, taip pat

šalyje anksčiau galiojusį teisinį reglamentavimą (kuris galimai gali būti atstatytas ateityje).

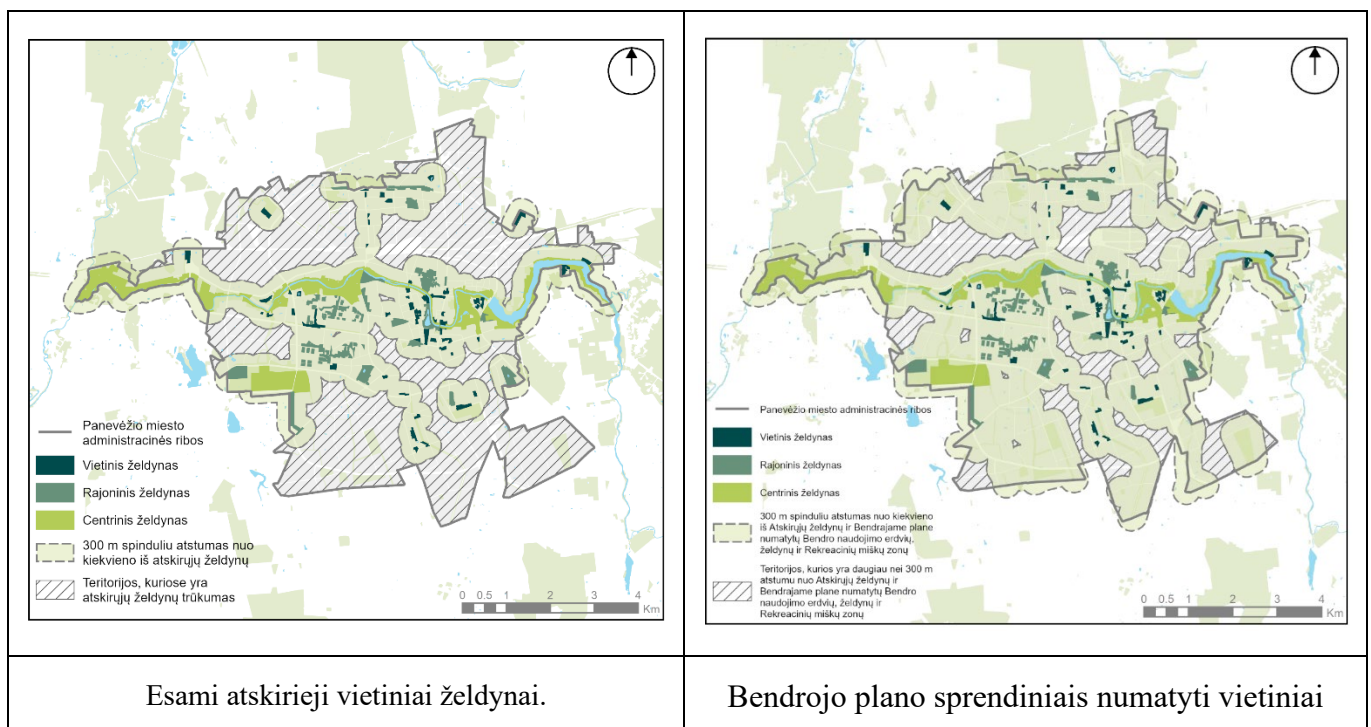
Nustatant papildomą želdynų ploto normą, yra įvertinama Pasaulio sveikatos organizacijos rekomendacijos, pagal kurias nuo gyventojų namų ne toliau kaip 300 m atstumu turi būti išdėstytas ne mažesnis kaip 0,5 – 1,0 ha ploto želdynas. Toks želdynas būtų pasiekiamas per 5 minutes ir būtų patogus kvartalų grupės gyventojų naudojimui. Taip pat Pasaulio sveikatos organizacijos rekomendacijose teigiama, kad vystant miestų teritorijas, turi būti siekiama, kad želdynų plotas vienam gyventojui sudarytų ne mažiau kaip 50 m<sup>2</sup>/ gyv.

Atsižvelgiant į minėtas rekomendacijas, Panevėžio mieste rekreacinės paskirties želdynai formuojami taikant konkrečias želdynų ploto normas nustatomas vienam gyventojui. Įvertinant galiojančio Panevėžio miesto bendrojo plano sprendinius, remiantis užsienio šalių patyrimu, nustatoma skaičiuotina želdynų ploto norma vienam gyventojui – 25 m<sup>2</sup>. Ploto norma netaikoma žaliosioms jungtims, taip pat specialios paskirties želdynams (kapinėms, mokslinės, kultūrinės ir memorialinės paskirties želdynams).

Pagal nustatytą normą formuojami želdynai turi būti kuo tolygiau išdėstomi miesto teritorijoje ir patogiai pasiekiami įvairaus amžiaus miesto gyventojams. Tuo tikslu numatoma formuoti želdynų teritorijas parkams, skverams, miesto sodams ir kt. Atsižvelgiant į miesto struktūrą, kuri formuojama iš kvartalų, jų grupių ir atskirų rajonų, yra įvertinama, kad kiekviename struktūriniame miesto elemente būtų atitinkama dalis rekreacinės paskirties želdynų. Siekiant tolygiau paskirstyti želdynų ploto normą, o taip pat įvertinant galimą skirtingų želdynų svarbą miesto plano struktūroje ir rekreacinius poreikius, numatoma rekreacinės paskirties želdynus suskirstyti į šias tris pagrindines kategorijas:

- Vietinius (kvartalo reikšmės);
- Rajoninius (rajono reikšmės);
- Centrinus (viso miesto reikšmės) želdynus.

**Vietiniai želdynai** išdėstomi kvartalų grupėje, kurią formuoja aptarnaujančios gatvės ar kiti fiziniai barjerai. Vietiniai želdynai išdėstomi taip, kad jie miesto gyventojų būtų pasiekiami 5-10 min. pėsčiomis. Jų pasiekiamumo spindulys ne didesnis kaip 300 m nuo gyventojų namų. Vietiniame želdyne turi būti poilsio ir sporto aikštelės, įrenginiai, skirti vaikų, paauglių, jaunimo, pagyvenusių žmonių bei neįgalių žmonių kasdieniniam poilsiui. Vietiniai želdynai gali būti mažiausi, tačiau išdėstomi arčiausiai gyventojų namų, todėl jų reikalingas didžiausias kiekis. Jų plotas ne mažiau kaip 0,5 ha.

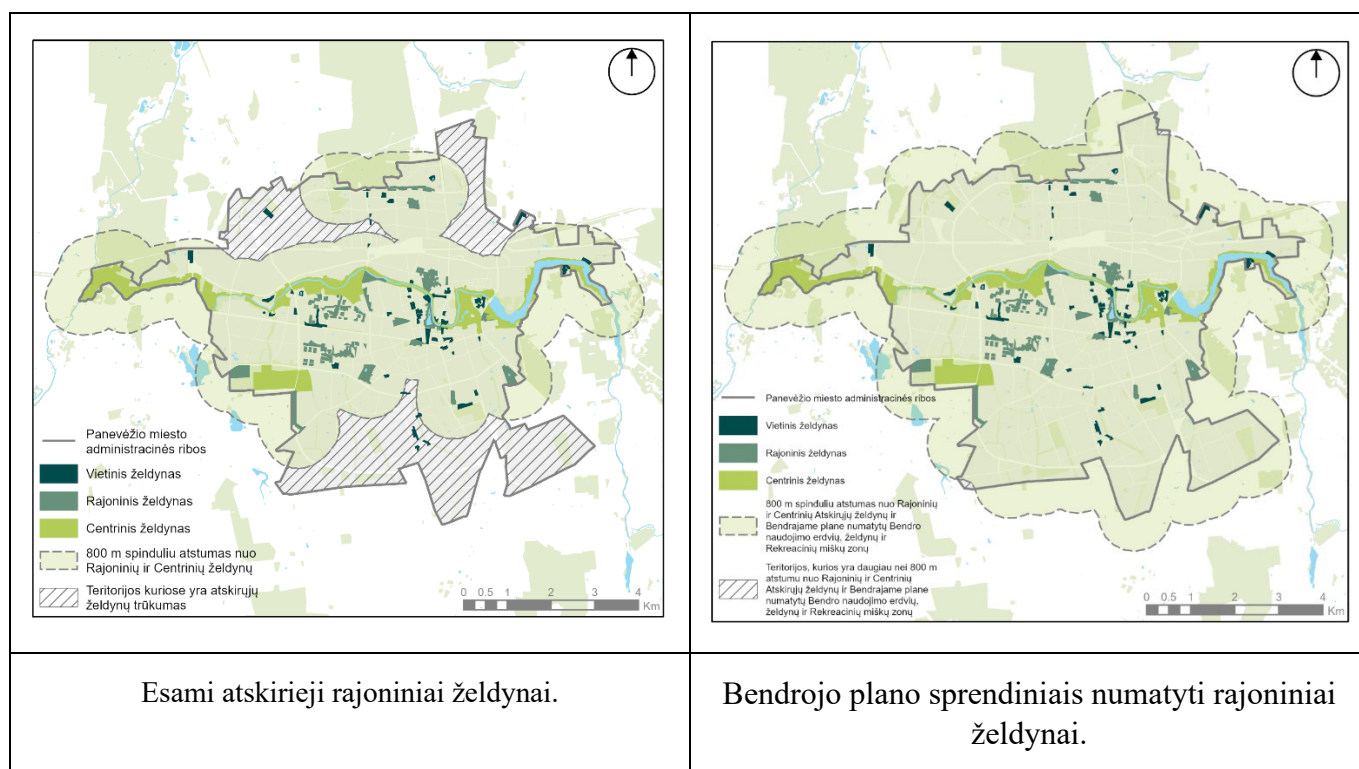


## želdynai.

**2 pav.** Vietinių želdynų (0,5 – 2 ha ploto) įrengimo poreikis Panevėžio mieste.

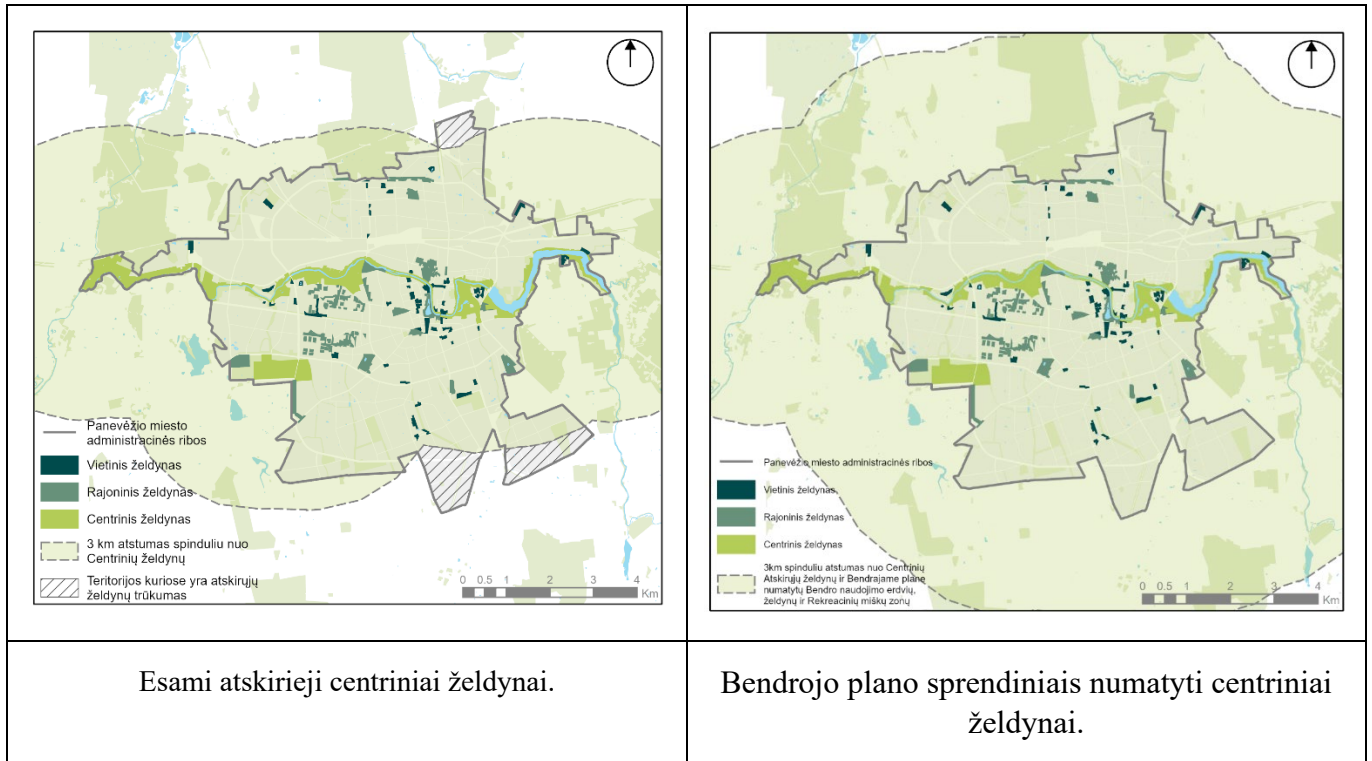
2 pav. Pateikiamoje schemoje išskiriamos teritorijos, kuriose vykdant bendrojo plano sprendinius reikalinga įrengti atskiruosius želdynus, ne mažesnio ploto kaip 0,5 ha, („Teritorijos, kuriose yra atskirųjų želdynų trūkumas“). Iš visų trijų želdynų tipų, vietiniams želdynams yra didžiausias poreikis ir įgyvendinant gamtinės dalies bendrojo plano sprendinius, turi būti koncentruojamasi į sprendinių įgyvendinimą susijusį su ne mažesnių kaip 0,5 ha atskirųjų želdynų įrengimu, bei rengiant žemesnio lygmens teritorijų planavimo dokumentus (ypač jei teritorija nėra urbanizuota ir/ar yra žemės ūkio paskirties) numatyti vietinius želdynus.

**Rajoniniai želdynai.** Išdėstomi miesto gyvenamuosiuose rajonuose, kuriuos riboja pagrindinės gatvės ar kiti reikšmingesni barjerai. Šie želdynai išdėstomi taip, kad juos būtų galima pasiekti per 10-20 min ar transportu. Jų pasiekiamumo spindulys yra iki 800 m. Šie želdynai išdėstomi toliau nuo gyventojų namų ir jų yra mažiau. Juose gali būti įrengiama įvairesnė poilsio infrastruktūra, žaidimų ir sporto aikštelės. Rajoninis želdynas gali sudaryti gyvenamojo rajono parką, kuriame gali būti išdėstoma įvairi poilsio, rekreacinė ir sporto infrastruktūra. Mažiausias rajoninio želdyno plotas ne mažiau 2 ha.

**3 pav.** Rajoninių želdynų (2 – 10 ha ploto) įrengimo poreikis Panevėžio mieste.

3 pav. Pateikiamoje schemoje matoma, kad rajoninių želdynų poreikis mieste bendrojo plano sprendiniais yra užpildomas, išskyrus kelias nedideles teritorijas esančias pietvakarinėje ir šiaurinėje miesto dalyse. Šie bendrojo plano sprendiniai yra įstatymu neregamentuojami ir laikoma, kad Panevėžio mieste rajoninių želdynų poreikis bendrojo plano sprendiniuose yra įgyvendintas. Kadangi ne visi šie želdynai yra įrengti, o numatyti bendrojo plano sprendiniuose, šiuos bendrojo plano sprendinius reikia įgyvendinti.

**Centriniai (viso miesto ar jo dalies) želdynai.** Šie želdynai išskiriami kaip pagrindiniai miesto želdynai, kuriuose gali vykti miesto renginiai, šventės, taip pat tiekiamos kitos rekreacinės paslaugos, kurioms reikalinga didelė erdvė ir teritorija. Taip pat šiuose želdynuose gali būti įrengiami išplėtoti sporto aikštynai su stadionais, kita parkų aptarnavimo infrastruktūra, įrengiamos epizodinių šventinių renginių erdvės. Formuojant šiuos želdynus, įvertinama, kad jie gali būti pasiekiami transportu. Jie išdėstomi iki 3 km nuo gyventojų namų. Mažiausias centrinio želdyno plotas 10 ha.



**4 pav.** Centrinųjų želdynų (10 ha ir daugiau ploto) įrengimo poreikis Panevėžio mieste.

4 pav. Pateikiamoje schemoje matoma, kad centrinųjų želdynų poreikis mieste bendrojo plano sprendimais yra užpildomas.. Kadangi ne visi šie želdynai yra įrengti, o numatyti bendrojo plano sprendiniuose, šiuos bendrojo plano sprendinius reikia įgyvendinti.

Nustatyta želdynų ploto norma diferencijuojama pagal atskiras želdynų kategorijas ir išskaidoma šia tvarka:

- Vietinės reikšmės želdynai – 10 m<sup>2</sup>/gyv.
- Rajoniniai želdynai – 8 m<sup>2</sup>/gyv.
- Centriniai želdynai – 7 m<sup>2</sup>/gyv.

Rekreacinės paskirties želdynų teritorijos formuojamos ir išdėstomos laikantis bendrajame plane nustatomų želdynų teritorijų plotų ir išsidėstymo reikalavimais. Apibendrinti želdynų teritorijų ploto ir išsidėstymo reikalavimai pateikti lentelėje žemiau.

**1 lentelė.** Taikomi rekreacinės paskirties želdynų formavimo reikalavimai Panevėžio mieste

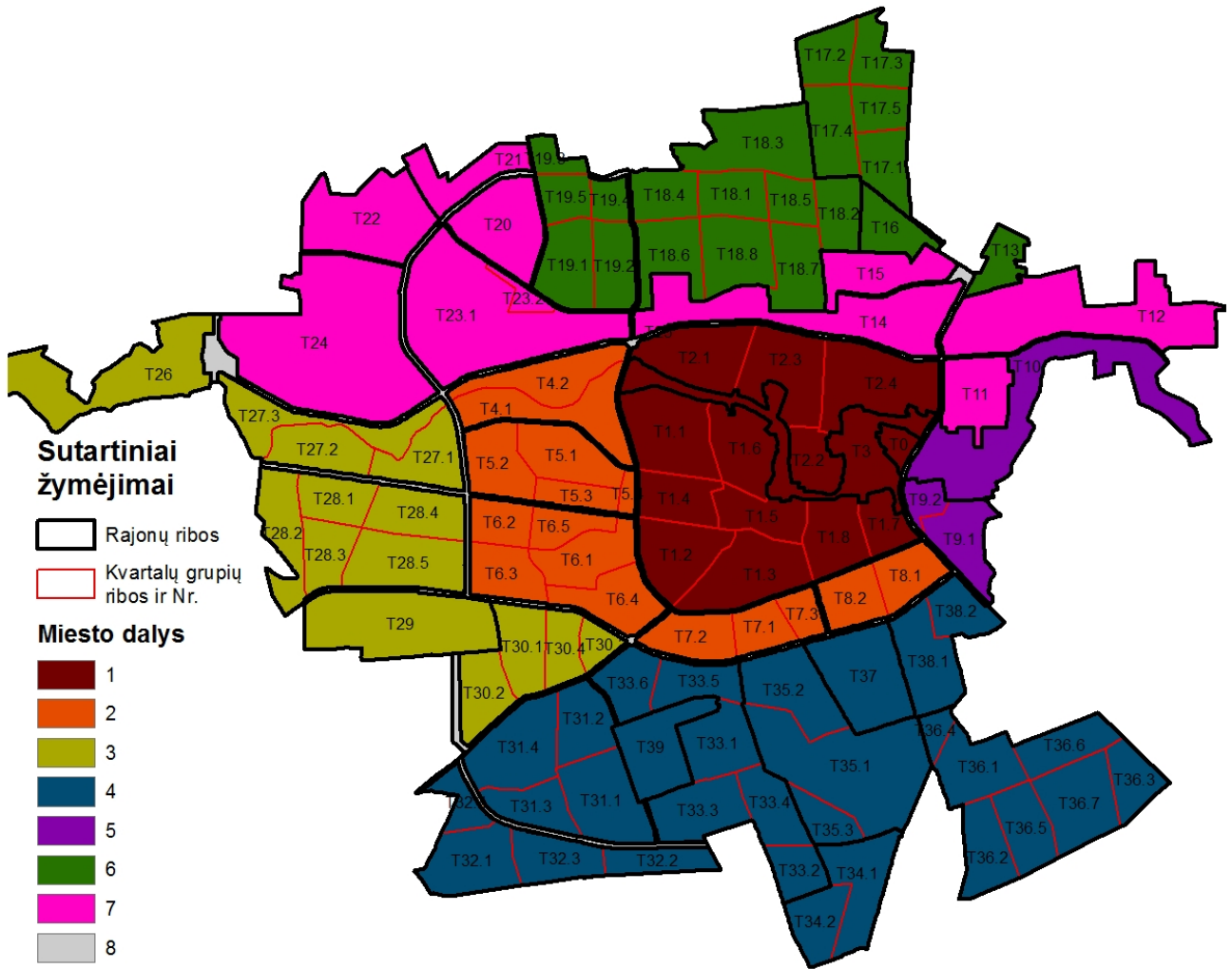
Želdyno kategorija	Želdyno ploto norma vienam gyventojui, m <sup>2</sup>	Atstumas iki želdyno, m	Orientacinis vieno želdyno dydis, ha
Vietinis želdynas	10 m <sup>2</sup>	300 m	0,5 – 2 ha
Rajoninis želdynas	8 m <sup>2</sup>	800 m	2 – 10 ha
Centrinis želdynas	7 m <sup>2</sup>	3000 m	10 ha ir daugiau

Atskiros želdynų teritorijos apjungiamos žaliosiomis jungtimis. Žaliosios jungties plotis turi būti ne mažesnis nei 20 m. Į šį plotą gali įeiti pėsčiųjų ir dviračių takai, važiuojamoji gatvės dalis, tačiau visais atvejais kietosios dangos negali užimti daugiau nei 40 % žaliosios jungties pločio.

Panevėžio mieste planuojant rekreacinės paskirties želdynus, atliekamas gyvenamųjų teritorijų suskirstymas į kvartalų grupes, gyvenamuosius rajonus ir miesto dalis. Bendrajame plane yra išskiriamos 8 miesto dalys. Iš šių miesto dalių vieną miesto dalį sudaro pramonės zona (7), vieną susisiekimo koridoriai (8), o kitose miesto dalyse vyrauja gyvenamosios teritorijos. Šiose miesto dalyse vertinamas centrinių želdynų formavimas. Miesto rajonai išskiriami atsižvelgiant į galiojančiame bendrajame plane išskirtus rajonus – išlaikant tas pačias ribas. Juose sprendžiamas rajoninių želdynų formavimas. Didesni miesto rajonai sudalinami į kvartalų grupes, kuriuose nustatomas vietinių želdynų poreikis.

Atskiroms kvartalų grupėms skaičiuojamas vietinės reikšmės želdynų poreikis, rajonams – rajoninių. Visai miesto teritorijai skaičiuojamas centrinės reikšmės želdynų poreikis. Nustatant želdynų plotus ir skirstant juos pagal reikšmę, vertinami šie rodikliai:

- gyventojų tankis nuo 30 gyv./ha iki 70 gyv./ha (gyventojų tankis konkretizuojamas atskiroms kvartalų grupėms, atsižvelgiant į numatytą užstatymo intensyvumą);
- vietinės reikšmės želdynų išdėstymui vertinamas gyventojų skaičius atskirose kvartalų grupėse;
- rajoninės reikšmės želdynų išdėstymui vertinamas gyventojų skaičius išskiriamuose rajonuose;
- centrinių želdynų ploto nustatymui vertinamas viso miesto prognozinis gyventojų skaičius.



5 pav. Panevėžio miesto skirstymas į struktūrines dalis – miesto dalis, rajonus ir kvartalų grupes

Formuojant želdynų teritorijas ir juos išdėstant konkrečioje kvartalų grupėje ar rajone yra kartu vertinama želdynų teritorijų išsidėstymo situacija gretimoje kvartalų grupėje ar rajone. Todėl vertinant skaičiuojamą želdynų poreikį konkrečiai kvartalų grupei, kartu vertinamas gretimose kvartalų grupėse esantys želdynai, pasiekiamumas iki jų.

Pagal bendrajame plane nustatytas normas rekreacinės paskirties želdynų skaičiuojama ~354 ha, kai prognozinis gyventojų skaičius 141 850 gyv. (2023 m. pradžioje faktinis esamas gyventojų skaičius ~88 000 gyv.).

Formuojant želdynų sistemą, Bendrojo plano sprendiniuose želdynai išdėstomi atsižvelgiant į jų kategorijai nustatytus atstumus, taip pat minimalų želdynų ploto dydį, taip pat išskiriami centriniai, rajoniniai ir vietiniai želdynai.

Nustatytų želdynų ploto ir išsidėstymo reikalavimų išimtys taikomos esamoms užstatytoms teritorijoms. Esamose užstatytose teritorijose želdynai vystomi atsižvelgiant į fizines teritorijos galimybes, atliekamą teritorijų užstatymo pertvarkymą ir kitas sąlygas.

Naujos plėtos teritorijose želdynų suformavimui turi būti taikoma žemės paėmimo visuomenės poreikiams procedūra ar atliekamas žemės sklypų pertvarkymas suformuojant želdynų teritorijas bendru pertvarkomos

teritorijos žemės savininku sutarimu. Bendrojo plano sprendiniuose nėra nurodomos konkrečios šių teritorijų ribos, tačiau nurodomos teritorijos, kuriose yra atskirųjų želdynų teritorijų trūkumas (žr. 2 pav., 3 pav., 4 pav.).

#### 4.3.2. Specialios paskirties želdynų formavimas

*Mokslinės, kultūrinės ir memorialinės paskirties želdynai, kapinės*

Specialios paskirties želdynų grupei priskiriami mokslinės, kultūrinės ir memorialinės paskirties želdynai ir kapinės, kurios pagal žemės naudojimo būdą yra bendro naudojimo teritorijos. Bendrai šią želdynų grupę daugiausiai sudaro Panevėžio teritorijoje esančios veikiančios ir nebeveikiančios kapinės, kiti kultūriniu požiūriu svarbūs želdynai. Bendras šių želdynų plotas sudaro apie 22 ha.

Šios grupės želdynų plėtra nėra ženkli. Nedidelė kapinių teritorijos dalis numatoma praplėsti prie esamų kapinių suformuojant kolumbariumų zoną.

Dabartiniu metu pagrindinės veikiančios Panevėžio miesto kapinės yra Panevėžio rajone.

#### 4.4. Ekstensyvaus naudojimo želdynų formavimas

Ekstensyvaus naudojimo želdynams priskiriami ekologinės ir apsauginės paskirties želdynai, taip pat IIA grupės miškai.

- Ekologinės ir apsauginės paskirties želdynus sudaro kelių apsauginiai, pramonės zonų, sanitariniai, šlaitų, pelkių ir kiti ekosistemų apsaugai svarbūs želdynai. Pagal žemės naudojimo būdą teritorijos priskiriamos atskiriesiems želdynams.
- II A grupės miškai – tai specialios paskirties miškai, kuriuos sudaro ekosistemų apsaugos miškai (kraštovaizdžio, botaniniai, pedologiniai (dirvožemio), botaniniai-zoologiniai draustiniai, saugomi kraštovaizdžio objektai, priešeroziniai miškai, genetinės vertės medynai, vertingi ir etaloniniai medynai). Ūkininkavimo tikslas – išsaugoti arba atkurti miško ekosistemas;

Miesto teritorijose, kuriose yra atskirųjų želdynų trūkumas, miesto miškų teritorijas siūloma panaudoti rekreaciniams želdynams įrengti, šioms teritorijoms nustatant pagrindinę paskirtį – kita, naudojimo būdą – atskirųjų želdynų teritorijos. Miško žemę pavertus į kitas naudmenas – atskirųjų želdynų teritorijas, jas pakartotinai transformuoti galima tik į mišką (šios korektūros metu nėra numatoma naujų teritorijų, kuriose būtų planuojamas miško žemės pakeitimas kitomis naudmenomis).

Ekstensyvaus naudojimo želdynams planuojamoje teritorijoje priskiriami apsauginiai želdiniai, kurie dar išskiriami į inžinerinės ir susisiekimo infrastruktūros, pramonės teritorijų apsauginius želdinius bei ekologinės apsaugos želdinius. Šie želdynai Panevėžyje sudaro apie 100 ha plotą.

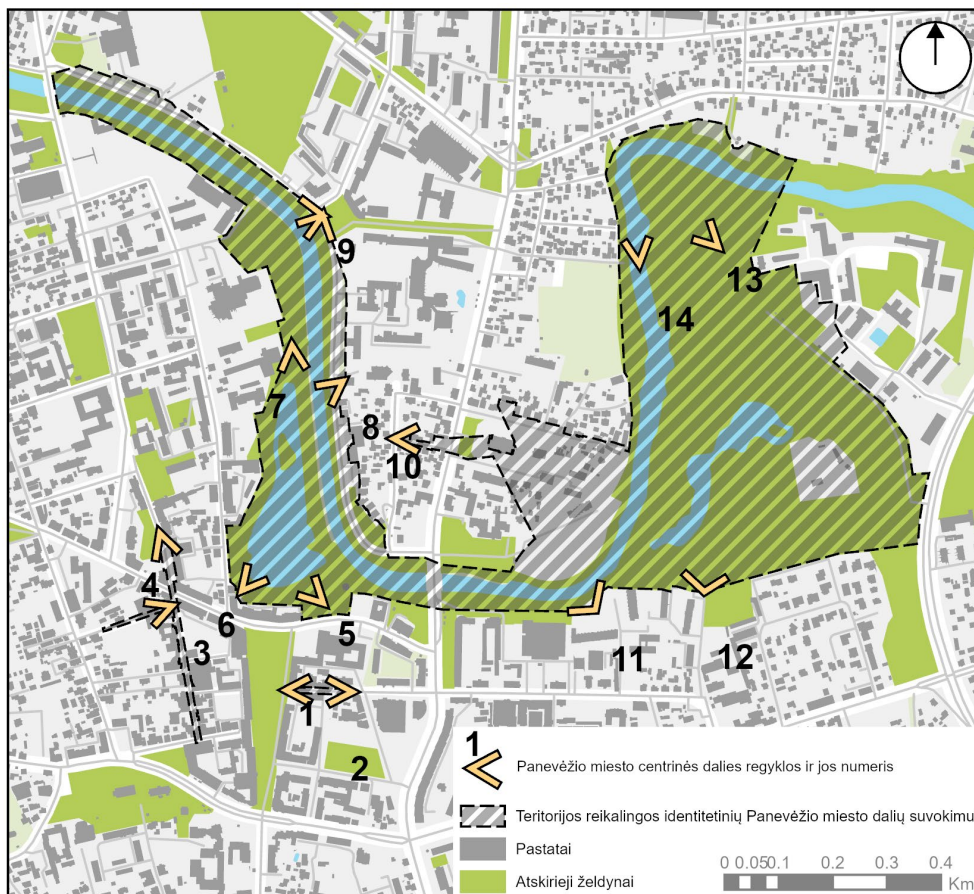
Šiai grupei priskiriami taip pat kelių ir geležinkelių apsauginiai želdynai. Jų daugiausiai išsidėstę prie valstybinės reikšmės autokelių, taip pat šalia geležinkelio. Viena iš papildomų šių želdynų funkcijų yra estetinė – šie želdynai yra geriausiai apžvelgiami nuo intensyviausio eismo kelių ir formuoja pagrindines susisiekimo elementų erdves, reprezentacinį miesto kraštovaizdį.

Ekologinės apsaugos želdynai išskiriami upelių ir sureguliuotų kanalų aplinkoje. Šie želdynai itin svarbus gamtinio karkaso teritorijose, upelių ir kanalų aplinkoje. Dalis tokių želdynų kartu numatoma panaudoti ir rekreacijai, poilsiui, įrengiant pėsčiųjų / dviračių takus.

Žaliosiose jungtyse esančius kanalizuosius upelius siūloma renatūralizuoti, taikant švelniosios renatūralizacijos metodus (želdinant, įrengiant kliūtis (metinius), formuojant rėvas ir kt.).

#### 4.5. Kraštovaizdžio panoramos

Vertingosios Panevėžio kraštovaizdžio panoramos yra išsidėsčiusios Nevėžio upės ir jos slėnio gretimybėse bei centrinės miesto dalies su senamiesčio teritorijomis. Nevėžio slėnyje esantys upės vingiai ir jų suformuotą gamtinę aplinką papildo istoriškai susiformavęs urbanizuotas kraštovaizdis, Senvagės parko teritorija.



6 pav. Panevėžio miesto centrinės dalies regykos.

1 lentelė. Panevėžio miesto centrinės dalies regykos.

Nr.	Vieta	Panorama į
1.	Laisvės a. ir Ukmergės g. sankirta	Panorama į Ukmergės g. žemutinės dalies perimetrinio užstatymo fasadus.
2.	Prie pastato Ukmergės g. 9	Panorama į Ukmergės g. aukštutinės dalies perimetrinio užstatymo fasadus ir Laisvės a.
3.	Birutės g. ir Respublikos g. sankryža	Panorama į Birutės g. perimetrinio užstatymo fasadus, Birutės g. riedulinį grindinį.
4.	Prie pastato Respublikos g. 34	Panorama į Respublikos g. perspektyvą, iki Klaipėdos g.
5.	Senvagės krantinė, šalia LDK Aleksandro paminklo	Panorama į Senvagės tvenkinį ir vakarinį tvenkinio šlaitą.
6.	Senvagės krantinė, Kranto g. nuo J. Balčikonio skvero, prie pastato Kranto g. 4	Panorama į Senvagę, į Mikolajevkos senamiestį ir į Šv. Apaštalų Petro ir Povilo bažnyčią.
7.	Senvagės krantinė, šalia „Romantic“ viešbučio	Panorama į Senvagę, Nevėžio upės vingį ir LDK Aleksandro paminklą.

Nr.	Vieta	Panorama į
	(buv. Malūnas u. k. 21182)	
8.	Nevėžio upės krantinė ties pastatu A. Jakšto g. 6A	Panorama į Senvagės tvenkinį ir vakarinį tvenkinio šlaitą.
9.	A. Jakšto g. ir Liepų al. sankryža	Panorama į pagrindinę miesto žaliąją jungtį bei gamtinę kompozicinę ašį – Nevėžio upę ir jos pakrantes, skverą, esantį Liepų al. 4A, ir Maironio pėsčiųjų tako perspektyvą.
10.	Šv. Zitos g. ir Vysk. M. Giedraičio g. sankryža	Panorama į Mikolajevkos senamiesčio, Vysk. Giedraičio gatvės fasadus, Sukilėlių a. ir Šv. Apaštalų Petro ir Povilo bažnyčią.
11.	Nevėžio upės krantinė prie gyvenamųjų namų (kotedžų) Ukmergės g. 33B	Panorama į pagrindinę miesto žaliąją jungtį bei gamtinę kompozicinę ašį – Nevėžio upę ir jos pakrantes, Šv. Apaštalų Petro ir Povilo bažnyčią, Mikolajevkos senamiestį, į Dievo Apvaizdos seserų kongregacijos vienuolyną.
12.	Ukmergės g. ties daugiabučiu gyvenamuoju namu Ukmergės g. 47	Panorama į Skaistakalnio parką ir Žagienio upelio tvenkinį su pėsčiųjų tiltu.
13.	Skaistakalnio parko centrinė kalva (alkakalnis)	Panorama į pagrindinę miesto žaliąją jungtį bei gamtinę kompozicinę ašį – Nevėžio upę ir jos pakrantes, juosiantį parko žemiausiąją dalį, Mikolajevkos senamiestį ir Senojo Panevėžio senamiestį.
14.	Sporto g., Skaistakalnio parko pėsčiųjų tiltas.	Panorama į pagrindinę miesto žaliąją jungtį bei gamtinę kompozicinę ašį – Nevėžio upę ir jos pakrantes, Senojo Panevėžio ir Mikolajevkos senamiesčius.

Apžvalgos vietos ir vertingos panoramos koncentruojasi centrinėje miesto dalyje, tačiau dalis jų yra lokalaus pobūdžio ir apsiriboja atskiomis gatvėmis ir atskirų vertingųjų savybių apžvelgiamumu.

Miestui vertingos apžvalgos vietos išskirtos dėl miesto vizualiniam identitetui svarbių teritorijų nustatymo ir miesto estetinio potencialo išsaugojimo bei didinimo, tačiau papildomi reglamentai bendrojo plano sprendiniais nėra nustatomi, į teritorijų svarbą atsižvelgta nustatant bendrojo plano funkcinių zonavimą ir šioms teritorijoms taikomus reglamentus.

#### 4.6. Užliejamos teritorijos

Rengiant detalizuotus sprendinius įvertinta Nevėžio slėnio erdvė, kuriai yra potvynių rizikos grėsmė. Galimos užliejimo ribos pažymėtos grafiniame dalyje (potvynių grėsmė užliejamose teritorijose vertinama, atsižvelgiant į aktualius potvynių grėsmės žemėlapius, patvirtintus Lietuvos Respublikos aplinkos ministro 2014 m. rugpjūčio 6 d. įsakymu Nr. D1-655 „Dėl potvynių grėsmės ir potvynių rizikos žemėlapių Nemuno, Ventos, Lielupės ir Dauguvos upių baseinų rajonuose patvirtinimo“). Šiose teritorijose nėra planuojama naujų urbanizuojamų teritorijų, tačiau papildomai numatoma bendro naudojimo ir želdynų teritorijos (žr. grafinę dalį). Potvynių grėsmės teritorijose privaloma vadovautis Lietuvos Respublikos specialiųjų žemės naudojimo sąlygų įstatymo 104 str. nuostatomis.

#### 4.7. Priklausomieji želdynai

Priklausomųjų želdynų plotai reglamentuojami Priklausomųjų želdynų plotų normų apskaičiavimo tvarkos aprašu, priklausomai nuo žemės sklypo naudojimo būdo.

Bendrojo plano sprendiniais nustatomi šie papildomi reikalavimai:

- Pramonės ir sandėliavimo objektų teritorijose želdynams priskiriamas plotas didinamas + 10 proc. nuo Priklausomųjų želdynų plotų normose nustatyto dydžio;

- Susisiekimo ir inžinerinių komunikacijų aptarnavimo objektų teritorijos:
  - želdynams priskiriamas plotas didinamas + 10 proc. nuo Priklausomųjų želdynų plotų normose nustatyto dydžio;
  - Klaipėdos g. ir J. Basanavičiaus g. želdynams priskiriamas plotas didinamas + 20 proc. nuo Priklausomųjų želdynų plotų normose nustatyto dydžio;
  - Numatant įrengti Bendrojo plano sprendiniais suplanuotas gatves, jas planuojant želdynams priskiriamas plotas didinamas + 20 proc. nuo Priklausomųjų želdynų plotų normose nustatyto dydžio.

#### 4.8. Bendrieji želdynų tvarkymo reikalavimai

Atskirieji želdynai formuojami, o nauji kuriami detalizuojant Panevėžio miesto bendrojo plano sprendinius. Tvarkant atskiruosius želdynus leidžiama:

- formuoti intensyviai poilsiui tinkamą medžių, krūmų ir kitų daugiamečių augalų rūšinę sudėtį ir struktūrą;
- dendrologinių rinkinių želdynuose įveisti egzotiškus ir retus augalus, išskirtinius (ypač dekoratyvius ar retus) želdinius rekomenduojama sodinti ir reprezentatyviose miesto viešosiose erdvėse bei parkuose;
- rekreacinę aplinką formuoti vykdant kirtimus; kurti rekreacinės infrastruktūros tinklą;
- vykdyti visų rūšių ugdymo, kraštovaizdžio formavimo ir sanitarinius kirtimus. Kirtimus vykdyti draudžiama poilsavimo sezono metu, išskyrus stichinių arba biotinių veiksnių sudarytus medynus, avarinius medžius.

Siekiant užtikrinti gaisrinės ir civilinės saugos reikalavimus, rengiant žemesnio lygmens kompleksinio teritorijų planavimo dokumentus, būtina atsižvelgiant į galiojančių teisės aktų nuostatas. Rengiant žemesnio lygmens kompleksinio teritorijų planavimo dokumentus ir techninius projektus, kuriais planuojama želdynų sistema ir jų susisiekimo infrastruktūra, būtina numatyti jos pritaikymą gaisrams gesinti bei prevencijai, kaip nustatyta aktualiuose teisės aktuose. Užstatytų teritorijų plėtimas šios korektūros sprendiniais nėra numatomas.

Magistraliniai dujotiekiai:

- dalis planuojamos teritorijos patenka į magistralinių dujotiekių pirmos vietovės klasės teritorijas (ribos – po 200 m į abi puses nuo vamzdynų ašių ir 200 m nuo kraštinių vamzdynų taškų), kuriose yra taikomi užstatymo normatyvai, nurodyti Magistralinio dujotiekio įrengimo ir plėtros taisyklėse;
- vietovės klasių teritorijose, negavus magistralinio dujotiekio savininko rašytinio pritarimo projektinei dokumentacijai (o tais atvejais, kai pagal teisės aktus tokia dokumentacija nėra privaloma ir nėra rengiama, – magistralinio dujotiekio savininko rašytinio sutikimo atitinkamai veiklai), yra draudžiama vykdyti Magistralinio dujotiekio įrengimo ir plėtros taisyklių 18 p., LR specialiųjų žemės naudojimo sąlygų įstatymo III skyriaus septintojo skirsnio 34 str. nurodytą veiklą (veiksmus) – formuoti naujus ar pertvarkyti esamus žemės sklypus, nustatyti ar keisti žemės sklypų pagrindinę naudojimo paskirtį ir (ar) naudojimo būdą, planuoti teritorijas, projektuoti ir statyti bet kokius naujus statinius ar įrengti naujus įrenginius, juos rekonstruoti, taip pat projektuoti ir atlikti statinių bei įrenginių remonto arba griovimo darbus (išskyrus tuos, kurie numatomi už magistralinio dujotiekio apsaugos zonos ribų) ir kt.

#### 1) Bendri reikalavimai rekreacinės paskirties atskiruosiuose želdynuose:

- draudžiama sodinti želdinius su nuodingais vaisiais ar kitomis augalo dalimis, želdinius su

valgomais vaisiais ir su dygliuotomis šakutėmis ar lapais; būtina pagrindinius tvarkymo ir valymo darbus atlikti iki 8 val. ryto; gėlynus ir vejas laistyti vakare arba ryte.

- kasmet iki balandžio 15 dienos nuvalyti nuo žaliųjų plotų žiemą patekusią smėlį, žvyrą, šiukšles ir juos išvežti; draudžiama sodinti želdinius su nuodingais vaisiais ar kitomis augalo dalimis, želdinius su valgomais vaisiais ir su dygliuotomis šakutėmis ar lapais.
- Gamtinio karkaso migracijos koridorių jungtyse išsaugoti uždarų ir atvirų erdvių derinius; išsaugoti esamus medžius ir krūmus; sodinti papildomai paukščių mitybos sąlygas gerinančius (ornitochorinius) krūmus ir medžius; išsaugoti biologinę įvairovę.

## 2) Bendri reikalavimai mokslinės, kultūrinės ir memorialinės paskirties atskiruosiuose želdynuose:

- Mokslinės paskirties želdynuose (botanikos soduose, arboretumuose, dendrologinėse kolekcijose (rinkiniuose), dendrologinę reikšmę turinčiuose parkuose): kaupti, saugoti ir eksponuoti vietinės ir introdukuotos floros augalų rūšis, formas ir veisles; įrengti atskirų augalų grupių kolekcijas ir ekspozicijas (galima ir dalyje želdyno): dekoratyviųjų sumedėjusių ir žolinių augalų, vaistingųjų augalų, sodo augalų, kalnų augalų, sistematines ir kitas. Be atskiro leidimo galima šalinti: nepageidaujamus medžius ir krūmus ir savaimines atžalas; pavojų keliančius medžius ir sausuolius; prie augalų nurodyti jų pavadinimus; organizuoti bendro pobūdžio ir specializuotas ekskursijas su vadovais.
- Kultūrinės paskirties želdynų apsaugos ir tvarkymo klausimais prireikus rengiamos specialios taisyklės (reglamentas). Tokio pobūdžio želdynuose skatinama įrengti informacinę infrastruktūrą (informaciniai stendai, augalų pažinimo lentelės, parko planas, įvairios nuorodos), skatinama atkurti istorinius buvusius teritorijoje objektus, svarbius miestui, jo istorijai ir kultūrai. Skatinama organizuoti bendro pobūdžio ir specializuotas ekskursijas su vadovais.
- Memorialiniuose parkuose išsaugomas esamas želdinių asortimentas, kuriama ramybės ir rimties atmosfera. Atsisakoma ir neįrengiama nauja pramoginė infrastruktūra, neįrengiamos vaikų žaidimų aikštelės. Prireikus rengiami techniniai projektai aiškiai parko memorialinei idėjai išreikšti. Skatinamas tos erdvės (ar želdyno) simbolinis įprasminimas meno objektais, skulptūromis, atminimo lentomis ir pan. objektais.
- Atskirieji želdiniai prie lankytojų susikaupimo ar poilsio vietų tvarkomi taip, kad neužstotų eksponuojamų objektų; želdiniai tvarkomi laikantis eksponuojamų objektų vizualinės apsaugos reikalavimų.

## 3) Bendri reikalavimai apsauginės ir ekologinės paskirties atskiruosiuose želdynuose:

Apsauginės ir ekologinės paskirties želdynai tvarkomi siekiant išsaugoti ar optimizuoti jų apsauginės ir ekologinės funkcijas (sulaikyti kenksmingų dujų ar dulkių plitimą gamybinių įmonių apsaugos zonoje, prie intensyvaus eismo kelių ir gatvių, stabilizuoti nepageidaujamus ekologinius pokyčius pačiuose želdynuose ir jų aplinkoje ir pan.).

Vandens telkinių pakrantės. Svarbiausia Panevėžio miesto vandens arterija - Nevėžis – didžiausia vidurio Lietuvos upė. Nevėžio ilgis Panevėžio mieste apie 17,3 km (centrinėje miesto dalyje apie 4 km), užimamas plotas, įskaitant “Ekraną” gamyklos tvenkinį – 81,6 ha. Upės vaga miesto teritorijoje labai vingiuota ir gana gili. Vidutinis vandens gylis šioje upės dalyje yra 1,3 m, plotis - apie 26 m. Panevėžio miesto teritorijoje į Nevėžį įteka keletas upelių ir kanalų. Didžiausi kairieji Nevėžio intakai: Žagienis, Šermutas ir Molaina, dešinieji: Juosta ir Sanžilė. Šermuto upelio slėnis vietomis uždūrpėjęs iki 1,2 m.

Visų Panevėžio miesto teritorijoje esančių vandens telkinių pakrantėse turėtų būti šalinami menkaverčiai krūmai, sąžalynai, reguliariai pjaunama žolė. Veisiant medžius parenkamos ažūrinę lają turintys medžiai. Upelių

pakrantės turi būti šienaujamos.

Centrinėje miesto dalyje vandens telkinių pakrantes rekomenduojama apželdinti individualiai kiekvienai vietai parenkamais dekoratyvesnių formų želdiniais. Mieste centre esančių upelių, Nevėžio upės, „Ekranas“ marių pakrantėse ir šlaituose rekomenduojama grupėmis sodinti:

- *tarpines forzities (Lot. Forsythia intermedia), lenktašakes forzities (lot. Forsythia suspensa), labiau lankomose vietose rekomenduojama rinktis dekoratyvesnes forzities formas (pvz. lot. Forsythia suspensa 'Variegata');*
- *vienpiestės gudobelės dekoratyvesnes formas (pvz.: lot. Crataegus monogyna 'Variegata', 'Paul's scarlet');*
- *baltųjų sedulų dekoratyvesnes formas (pvz.: lot. Cornus alba 'Elegantissima' ir 'Sibirica'),*
- *dekoratyvesnių formų putinus: paprastojo putino geltonlapė forma, raudonlapė forma, margalapė forma ir kt. (pvz.: lot. Viburnum opulus 'Atropurpurea', 'Roseum', 'Aureum', 'Variegatum' ir kt.),*
- *paprastosios guobos svyruoklinę formą (lot. Ulmus glabra 'Camperdowni').*

Tolstant nuo miesto centro į pakraščius - rekomenduojamos laisvo išdėstymo, vietai būdingų želdinių grupės - mišrinant *paprastąjį uosį, juodalksnį, beržą, pilkąjį karklą, raudonąją sedulą, raudonuoį šėivamedį* ar kitus vandens telkinių pakrantėms būdingus augalus. Želdinių grupės sudaromos iš 3-5 medžių, pakraščiai apželdinami krūmų grupėmis. Sodavimo atstumas tarp želdinių grupių 30-35 m. Nauji želdiniai įveisiami vienoje upės ar upelio pusėje, kaičiant želdinių grupes šachmatine tvarka abejose vandens telkinio pusėse. Želdiniai upelių pakraščiuose juostose sutvirtins krantus, sulaukys nešamas mineralines ir organines medžiagas, pagerins mikroklimatą, papuoš kraštovaizdį. Upelių krantus (kurie nėra veikiami ardymo ir erozijos) rekomenduojama apsodinti *karklais: krantiniu, ilgalapiu, žilvičiu, purpuriniu* (0,2-0,50x75 m atstumais), už šios karklų juostos virš kranto briaunos sodinami medžiai ir krūmai. Upelių pakraščiu želdiniai formuojami iš užliejamą pakenčiančių medžių ir krūmų: *baltojo ir trapijo gluosnio, guobos, vinkšnos, juodalksnio, uosio, qžuolo, ievos, juodųjų serbentų, putino* ir tų pačių rūšių *karklų*. Neužliejamose ar retai užliejamose (iki 10 dienų) nederlingo smėlio dirvose sodinama *pušis, beržas su šermukšniu, raudonuoju šėivamedžiu*.

Pramoninių teritorijų apsauginiai želdiniai. Sanitarinėje apsauginėje zonoje įmonėms, kurios skleidžia į atmosferą vidutinio sunkumo dujas, dūminius aerozolius, projektuojami tokie želdiniai, kurie sulaukėtų nusileidžiančias ant žemės kenksmingas medžiagas ir neleistų joms toliau skliti. Tokių įmonių sanitarinėje zonoje nėra tikslinga sodinti išstisus masyvus, kurie blogina vėdinimąsi, leidžia kauptis kenksmingoms medžiagoms. Rekomenduotina želdinti apsauginėmis želdinių juostomis. Želdinių juostos sanitarinėje-apsauginėje zonoje formuojamos orientuotos statmenai vyraujančių vėjų kryptims.

Sanitarinėms-apsauginėms zonoms tinka miško medžiai ir krūmai: *paprastieji klevai, paprastieji skirpstai, paprastieji ir raudonieji qžuolai, juodalksniai, paprastieji ir žalieji klevai, japoniški maumedžiai, paprastieji skroblai, paprastieji lazdynai, raudonuočiai šėivamedžiai, baltosios sedulos ir pan.*

Gatvių apsauginiai želdiniai. Apsauginius gatvių želdinius rekomenduojama formuoti iš medžių eilių išilgai važiuojamųjų dalių, žaliųjų skiriamųjų juostų, bei apželdintų plotų tarp gyvenamųjų namų ir gatvės. Gatvėms apsodinti tinkamos *liepos, klevai, kaštonai*, gyvatvorėms formuoti šalia gatvių tinkamos *kauleniai, lanksvos, alyvos, jazminai, tujos, ligustrai, erškėčiai, ameliankiai (medlievos), sausmedžiai, sedulos, gudobelės, raugerškiai, pūsleniai*.

Želdinių paskirtis gatvių ir kelių apsaugos zonose: mažinti dulketumą ir triukšmą, tačiau šie želdiniai neturi mažinti vairuotojo stebimos važiuojamosios dalies ploto, ypač prieš sankryžas ir pačiose sankryžose, neapsunkinti manevravimo galimybių, nekliudyti eismu ir ypač matomumui tiek pėstiesiems tiek transporto

priemonių vairuotojams. Urbanizuotoje miesto teritorijoje esančius kelkraščius rekomenduojama užsėti žole, gali būti sodinami ir sumedėję augalai. Žaliajam kelkraščiu tarp gatvės ir šaligatvio įrengti būtina bent 75 cm pločio juosta. Siauresnes juostas racionaliau išnaudoti pratęsiant kietąsias dangas.

Efektyviai triukšmą malšina mažiausiai 10 m medžių, 5 m krūmų juostos, jas rekomenduojama formuoti iš vietinių augalų rūšių. Geriausiai tam tinka aukšti, tankūs ir smulkialapiai medžiai (bukas, skroblas, klevas, šermukšnis) ir krūmai (gudobelė, dygioji slyva, sedula). Rekomenduojama sodinti ir atsparesnių rūšių spygliuočių, nes jie slopina triukšmą ir žiemą. Kiekvienu atveju rūšių parinkimas priklauso nuo tam tikros miesto vietovės ir jai būdingo kraštovaizdžio.

Krūmai sodintini 50-100 m ilgio juostomis. Medžiai sodinami taip, kad jie nekliudytų vairuotojams gerai matyti kelio važiuojamosios dalies, ne arčiau kaip 50 m nuo sankryžos.

Uosialapius klevus gatvėse šalinti palaiptams, keičiant juos vertingesniais gatvių želdiniais (liepomis, švediniais šermukšniais, paprastaisiais klevais ir kt.).

Alėjas mieste rekomenduojama formuoti iš atsparių, lėtai augančių medžių rūšių, kurių lajų priežiūra nesudėtinga ir kurios nėra trapios (nesudaro šakų kritimo pavojaus), potencialaus vaisių, sėklų, tam tikrais atvejais lipčiaus neigiamo poveikio automobiliams (ypač prie automobilių stovėjimo aikštelių). Rekomenduojama sodinti lapuočius medžius, kad žiemą prasiskverbtų saulės šviesa, būtų galima apžvelgti architektūrą. Sodinukai turėtų būti kuo didesni. Būtina iš anksto numatyti periodišką ir reguliarių medžių priežiūros darbus ir jų finansavimo klausimus.

Sankryžų želdiniai. Įrengiant želdinius sankryžose būtina atsižvelgti į specifinius sankryžų saugos bei techninius reikalavimus: privalomas laisvas (nuo kliūčių) zonas, matomumo laukus, kitus saugaus eismo aspektus (potencialūs apšvietimo efektai, šešėliai, krentantys lapai ir kt.). Sankryžose rekomenduojama sėti mišrią, pusiau natūralią pievą, sodinti krūmus, medžius su žemomis lajomis, o įvertinus matomumo pokyčius – ir aukštomis lajomis.

Žiedinės sankryžos rekomenduotina želdinti mažai priežiūros reikalaujančia augalija. Mažosiose žiedinėse sankryžose svarbu išsaugoti gerą matomumą. Čia gali būti įveisiamos originalios neaukštų medžių ir krūmų grupės, meniniai akcentai, iš toli informuojantys apie eismo sąlygų pasikeitimą.

Želdinių asortimentas gatvių zonų želdinimui. Rekomenduojama, kad prie gatvių sodinami medžiai turėtų išvystytą šaknų sistemą, būtų patvarūs ir ilgaamžiai, atsparūs druskų poveikiui, automobilių išmetamosioms dujoms, aerozoliams, sausroms ir dideliam temperatūrų skirtumui, vėjui, saulės spinduliams, šalčiui. Medžius ir krūmus būtina parinkti taip, kad keičiantis metų sezonams susidarytų patrauklūs spalvų deriniai. Kelio juostoje ir iškart už jos nerekomenduojama sodinti vaisinių medžių ir krūmų.

2 Lentelė. Medžių ir krūmų asortimentas gatvių želdinims

Želdinių tipas	Rūšies pavadinimas
Lapuočiai medžiai	Paprastasis ąžuolas ( <i>Quercus robur</i> ); Karpotasis beržas ( <i>Betula pendula</i> ); Paprastasis klevas ( <i>Acer platanoides</i> ); Mažalapė liepa ( <i>Tilia cordata</i> ); Paprastasis skroblas ( <i>Carpinus betulus</i> ); Paprastasis uosis ( <i>Fraxinus excelsior</i> );

Spygliuočiai (visžaliai) medžiai	Paprastoji eglė ( <i>Picea abies</i> ); Paprastoji pušis ( <i>Pinus sylvestris</i> );
Krūmai (aukšti)	Paprastasis kadagys ( <i>Juniperus communis</i> ); Paprastasis lazdynas ( <i>Corylus avellana</i> L.); Gudobelė ( <i>Crataegus</i> ): miškinė ( <i>Crataegus rhipidophylla</i> ), vienapiestė ( <i>Crataegus monogyna</i> ), grauželinė ( <i>Crataegus laevigata</i> ); Paprastoji ieva ( <i>Prunus padus</i> );
Krūmai (vidutinio aukščio)	Šlaitinė gudobelė ( <i>Crataegus curvisepala</i> arba <i>Crataegus calycina</i> ); Paprastasis putinas ( <i>Viburnum opulus</i> ); Įv. rūšių erškėčiai ( <i>Rosa</i> ): paprastasis ( <i>Rosa canina</i> ), miškinis ( <i>Rosa majalis</i> ), melsvalapis ( <i>Rosa dumalis</i> ), kietalapis ( <i>Rosa caesia</i> ), švelnialapis ( <i>Rosa mollis</i> ); Kalninis serbentas ( <i>Ribes alpinum</i> ); Paprastasis raugerškis ( <i>Berberis vulgaris</i> ); Raudonoji sedula ( <i>Cornus sanguinea</i> ); Paprastasis sausmedis ( <i>Lonicera xylosteum</i> );
Krūmai (žemi)	Krūminė sidabražolė ( <i>Potentilla fruticosa</i> );
Vijokliniai augalai (lianos)	Gebenė lipikė ( <i>Hedera helix</i> ); Penkialapis vynyvitis ( <i>Parthenocissus quinquefolia</i> L.).

**Priedas Nr. 1 – Panevėžio miesto savivaldybės teritorijoje esantys atskirieji želdynai.**

Eil. Nr.	Želdyno kategorija	Parko/skvero pavadinimas (adresas)	Želdyno <sup>1</sup> tipas ir plotas (ha)	Informacija apie atskirųjų želdynų sklypų ribas	Žemės sklypo pagrindinė tikslinė paskirtis ir žemės naudojimo būdas	Želdynų tvarkymo zonos ir jų tipai/rūšys
1.	Centrinis	<b>Plukių g. ir Nevėžio pakrantės parkas</b> <i>Plukių g</i>	<b>Parkas</b> 9,7615	<b>Įregistruotas sklypas</b>	Kitos paskirties žemė <b>Atskirųjų želdynų teritorijos</b>	Rekreacinės paskirties želdynai: Parkai (R1)
2.	Centrinis	<b>Kultūros ir poilsio parkas</b> <i>Parko g. 22</i>	<b>Parkas</b> 40,6598	<b>Sklypas suformuotas detaliuoju planu ir registruotas</b>		Rekreacinės paskirties želdynai: Parkai (R1)
3.	Vietinis	<b>Nemuno g. parkas</b> <i>Nemuno g.</i>	<b>Parkas</b> 1,6425	<b>Įregistruotas sklypas</b>		Apsauginės ir ekologinės paskirties želdynai: Gatvių apsauginiai želdiniai (E3)
4.	Rajoninis	<b>Atminimo parkas</b> <i>Sietyno g.</i>  PASTABA: Atminimo parkas patenka į Panevėžio žydų senųjų kapinių, u.k. 11410, teritoriją. Visi buvusių žydų kapinių teritorijos tvarkymo darbai turi būti vykdomi vadovaujantis Lietuvos Respublikos Nekilnojamojo kultūros paveldo apsaugos įstatymu (Žin 1994, 3-37; Žin. 2004, 153-557; Žin. 2012, Nr. 136-6960), kitais kultūros paveldo apsaugą reglamentuojančiais teisės aktais, apsaugos reglamentu.	<b>Parkas</b> 3,2050	<b>Įregistruotas sklypas</b>	Kitos paskirties žemė <b>Bendro naudojimo teritorijos</b>	Mokslinės, kultūrinės ir memorialinės paskirties želdynai: Memorialiniai parkai (K9)
5.	Vietinis	<b>Bendruomenių rūmų parkas</b> <i>Kranto g.</i>	<b>Parkas</b> 1,7145	<b>Įregistruotas sklypas</b>	Kitos paskirties žemė <b>Atskirųjų želdynų teritorijos</b>	Kiti poilsiui skirti želdynai (R5)

Eil. Nr.	Želdyno kategorija	Parko/skvero pavadinimas (adresas)	Želdyno <sup>1</sup> tipas ir plotas (ha)	Informacija apie atskirųjų želdynų sklypų ribas	Žemės sklypo pagrindinė tikslinė paskirtis ir žemės naudojimo būdas	Želdynų tvarkymo zonos ir jų tipai/rūšys
6.	Rajoninis	<b>Senvagės parkas</b> <i>A. Jakšto g.- Elektros g.</i>	<b>Parkas</b> 7,4791	<b>Įregistruotas sklypas</b>	Kitos paskirties žemė <b>Bendro naudojimo teritorijos</b>	Kiti poilsiui skirti želdynai (R5)
7.	Centrinis	<b>Skaistakalnio parkas</b> <i>Prie Nevėžio upės</i>	<b>Parkas</b> 31,1681	<b>Įregistruotas sklypas</b>		Mišri paskirtis: Istoriniai želdynai (K6), Parkai (R1), Dendrologiniai rinkiniai (K7)
8.	Rajoninis	<b>J. Biliūno parkas</b> <i>J. Biliūno g.</i>	<b>Parkas</b> 2,4755	<b>Įregistruotas sklypas</b>		Kiti poilsiui skirti želdynai (R5)
9.	Centrinis	<b>Pajuostės plento parkas</b> <i>Pajuostės pl.</i>	<b>Parkas</b> 10,0775	<b>Įregistruoti sklypai</b>		Kiti poilsiui skirti želdynai (R5)
10.	Rajoninis	<b>J. Basanavičiaus g. Parkas</b> <i>J. Basanavičiaus g.</i>	<b>Parkas</b> 1,9919	<b>Įregistruotas sklypas</b>	Kitos paskirties žemė <b>Atskirųjų želdynų teritorijos</b>	Apsauginės ir ekologinės paskirties želdynai: Gatvių apsauginiai želdiniai (E3)
11. - 12.	Vietinis	<b>Žagienio g. – Kapinių parkas</b> <i>Žagienio g.</i>	<b>Parkas</b> 1,6897	<b>Įregistruotas sklypas</b>	Kitos paskirties žemė <b>Atskirųjų želdynų teritorijos</b>	Mokslinės, kultūrinės ir memorialinės paskirties želdynai: Memorialiniai parkai (K9)
13.	Rajoninis	<b>Velžio parkas</b> <i>Velžio kelias</i>	<b>Parkas</b> 7,3782	<b>Įregistruotas sklypas</b>		Mokslinės, kultūrinės ir memorialinės paskirties želdynai: Dendrologiniai rinkiniai (K7)
14.	Rajoninis	<b>Statybininkų g. parkas „Snaigė“</b> <i>Statybininkų g.</i>	<b>Parkas</b> 2,5474	<b>Ribos suformuotos detaliuoju planu</b> Specialiuoju planu ribos ir paskirtis nekeičiami		Rekreacinės paskirties želdynai: Kiti poilsiui skirti želdynai (R5)

Eil. Nr.	Želdyno kategorija	Parko/skvero pavadinimas (adresas)	Želdyno <sup>1</sup> tipas ir plotas (ha)	Informacija apie atskirųjų želdynų sklypų ribas	Žemės sklypo pagrindinė tikslinė paskirtis ir žemės naudojimo būdas	Želdynų tvarkymo zonos ir jų tipai/rūšys
14*.	Rajoninis	Statybininkų g. gyvenamojo mikrorajono atskirieji želdynai <i>Statybininkų g.</i>	Parkas 3,7698			Rekreacinės paskirties želdynai: Kiti poilsiui skirti želdynai (R5)
15.	Vietinis	Ateities g. parkas <i>Ateities g.</i>	Parkas 1,9696		Ribos suformuotos detaliuoju planu Specialiuoju planu ribos ir paskirtis nekeičiami	Mišri paskirtis: Gatvių apsauginiai želdiniai (E3), Žaliosios jungtys (R4)
15*.	Rajoninis	Ateities g. gyvenamojo mikrorajono atskirieji želdynai <i>Ateities g.</i>	Parkas 2,1428			Rekreacinės paskirties želdynai: Kiti poilsiui skirti želdynai (R5)
16.	Rajoninis	Taikos al. pušynėlis <i>Taikos al.</i>	Parkas 5,1477	Įregistruotas sklypas	Kitos paskirties žemė Atskirųjų želdynų teritorijos	Mišri paskirtis: Parkai (R1), Valstybinės reikšmės miškai (E5)
17.	Rajoninis	A. Baranausko g. Pušynėlis <i>A. Baranausko g.</i>	Parkas 3,9420	Įregistruotas sklypas	Kitos paskirties žemė Atskirųjų želdynų teritorijos	Mišri paskirtis: Parkai (R1), Valstybinės reikšmės miškai (E5)
18.	Rajoninis	Marijonų sodas <i>A. Jakšto g. – Marijonų g.</i>  PASTABA: Marijonų sodas patenka į Panevėžio Švč. Mergelės Marijos Nekaltojo Prasidėjimo koplyčios ir marijonų vienuolyno pastato, u.k. 4708 ir Namų, u.k. 20806, apsaugos zonas.	Parkas 4,9931	Įregistruotas sklypas		Rekreacinės paskirties želdynai: Miesto sodai (R2)
19.	Vietinis	Sporto rūmų skveras <i>A. Jakšto g. 1A</i>	Skveras 0,1429		Skveras apima įregistruotą sklypą ir dalį gretimai esančio įregistruoto sklypo.	Rekreacinės paskirties želdynai: Skverai (R3)

Eil. Nr.	Želdyno kategorija	Parko/skvero pavadinimas (adresas)	Želdyno <sup>1</sup> tipas ir plotas (ha)	Informacija apie atskirųjų želdynų sklypų ribas	Žemės sklypo pagrindinė tikslinė paskirtis ir žemės naudojimo būdas	Želdynų tvarkymo zonos ir jų tipai/rūšys
20.	Vietinis	<b>Projektuotojų g. skveras</b> <i>Projektuotojų g.</i>	<b>Sodas/ Parkas</b> 1,0223	<b>Įregistruotas sklypas</b>	Kitos paskirties žemė <b>Atskirųjų želdynų teritorijos</b>	Rekreacinės paskirties želdynai: Skverai (R3)
20*.	Rajoninis	<b>Kniaudiškių gyvenamojo mikrorajono atskirieji želdynai</b> <i>Projektuotojų g.</i>	<b>Sodas/ Parkas</b> 4,9419			Rekreacinės paskirties želdynai: Kiti poilsiui skirti želdynai (R5)
21.	Vietinis	<b>Senojo teatro skveras</b> <i>Teatro g.</i> PASTABA: Skveras patenka į Senojo teatro pastato, u.k. 10771, teritoriją ir apsaugos zonas.	<b>Skveras</b> 0,3456	<b>Įregistruotas sklypas</b>	Kitos paskirties žemė <b>Atskirųjų želdynų teritorijos</b>	Mokslinės, kultūrinės ir memorialinės paskirties želdynai: Istoriniai želdynai (K6)
22.	Vietinis	<b>Sukilėlių aikštė</b> <i>Smėlynės g.</i> PASTABA: Sukilėlių aikštė patenka į Šv. apaštalų Petro ir Povilo bažnyčios statinių komplekso u. k. 34604 ir Šv. apaštalų Petro ir Povilo bažnyčios, u.k. 4706 apsaugos zonas ir aikštės, u.k. 10465, teritoriją.	<b>Aikštė</b> 0,1429	Nustatomos ribos	Kitos paskirties žemė <b>Atskirųjų želdynų teritorijos</b>	Mokslinės, kultūrinės ir memorialinės paskirties želdynai: Kiti (K11)
23.	Vietinis	<b>Sausio 13-osios skveras</b> <i>Respublikos g.- P. Puzino g.</i>	<b>Sodas</b> 0,8668	<b>Įregistruotas sklypas</b>	Kitos paskirties žemė <b>Atskirųjų želdynų teritorijos</b>	Mišri paskirtis: Istoriniai želdynai (K6), Miesto sodai (R2)
24.	Vietinis	<b>Respublikos g. skveras</b> <i>Respublikos g.</i>	<b>Skveras</b> 0,1344	Nustatomos ribos ir parengta toponuotrauka 2014 m.	Kitos paskirties žemė <b>Atskirųjų želdynų teritorijos</b>	Rekreacinės paskirties želdynai: Skverai (R3)
25.	Vietinis	<b>A. Kisino g. skveras</b> <i>A. Kisino g.</i>	<b>Skveras</b> 0,2625	Ribos suformuotos pagal gretimų sklypų ribas ir bendrojo plano sprendinius		Rekreacinės paskirties želdynai: Skverai (R3)

Eil. Nr.	Želdyno kategorija	Parko/skvero pavadinimas (adresas)	Želdyno <sup>1</sup> tipas ir plotas (ha)	Informacija apie atskirųjų želdynų sklypų ribas	Žemės sklypo pagrindinė tikslinė paskirtis ir žemės naudojimo būdas	Želdynų tvarkymo zonos ir jų tipai/rūšys
26.	Vietinis	<b>Santuokų rūmų skveras</b> <i>Respublikos g.</i>	Skveras 0,2013	Įregistruotas sklypas		Rekreacinės paskirties želdynai: Skverai (R3)
27.	Rajoninis	<b>Nepriklausomybės aikštė</b> <i>Nepriklausomybės a.</i> PASTABA: Nepriklausomybės aikštė patenka į Švc. Trejybės bažnyčios, u.k 4707, teritoriją ir apsaugos zoną	Aikštė 2,2081	Įregistruotas sklypas	Kitos paskirties žemė <b>Bendro naudojimo teritorijos</b>	Mokslinės, kultūrinės ir memorialinės paskirties želdynai: Kiti (K11)
28.	Vietinis	<b>P. Plechavičiaus skveras</b> <i>Vilniaus g.</i>	Skveras 0,1799	Įregistruotas sklypas	Kitos paskirties žemė <b>Atskirųjų želdynų teritorijos</b>	Rekreacinės paskirties želdynai: Skverai (R3)
29.	Vietinis	<b>Laisvės aikštė</b> <i>Laisvės a.</i>	Aikštė 1,8100	Įregistruotas sklypas	Kitos paskirties žemė <b>Bendro naudojimo teritorijos</b>	Mokslinės, kultūrinės ir memorialinės paskirties želdynai: Kiti (K11)
30.	Vietinis	<b>A. Jakšto g.–Šv. Zitos g. skveras</b> <i>A. Jakšto g.–Šv. Zitos g.</i>	Želdynas 0,2153	Įregistruotas sklypas	Kitos paskirties žemė <b>Atskirųjų želdynų teritorijos</b>	Apsauginės ir ekologinės paskirties želdynai: Gatvių apsauginiai želdiniai (E3)
31.	Vietinis	<b>Maironio alėja</b> <i>Liepų al.- A. Jakšto g.</i>	Alėja 0,5161	Įregistruotas sklypas	Kitos paskirties žemė <b>Atskirųjų želdynų teritorijos</b>	Rekreacinės paskirties želdynai: Žaliosios jungtys (R4)
32.	Vietinis	<b>J. Basanavičiaus g. tilto skveras</b> <i>J. Basanavičiaus g.</i>	Želdynas 0,4898	Įregistruotas sklypas	Kitos paskirties žemė <b>Atskirųjų želdynų teritorijos</b>	Apsauginės ir ekologinės paskirties želdynai: Gatvių apsauginiai želdiniai (E3)
33.	Vietinis	<b>Draugystės stadiono skveras</b> <i>Smėlynės g.</i>	Skveras 1,0663	Įregistruotas sklypas	Kitos paskirties žemė <b>Atskirųjų želdynų teritorijos</b>	Rekreacinės paskirties želdynai: Skverai (R3)
34.	Vietinis	<b>A. Jakšto g. skveras</b> <i>A. Jakšto g.</i>	Skveras 0,1960	Įregistruotas sklypas		Rekreacinės paskirties želdynai: Skverai (R3)

Eil. Nr.	Želdyno kategorija	Parko/skvero pavadinimas (adresas)	Želdyno <sup>1</sup> tipas ir plotas (ha)	Informacija apie atskirųjų želdynų sklypų ribas	Žemės sklypo pagrindinė tikslinė paskirtis ir žemės naudojimo būdas	Želdynų tvarkymo zonos ir jų tipai/rūšys
35.	Vietinis	<b>Smėlynės-Senamiesčio g. skveras</b> <i>Smėlynės-Senamiesčio g.</i>	<b>Skveras</b> 0,4124	<b>Įregistruoti sklypai</b>	Kitos paskirties žemė <b>Atskirųjų želdynų teritorijos</b>	Apsauginės ir ekologinės paskirties želdynai: Gatvių apsauginiai želdiniai (E3)
36.	Rajoninis	<b>Liepų g. gyvenamojo mikrorajono atskirieji želdynai</b> <i>Liepų al. - Marijonų g.</i>	<b>Atskirieji želdynai</b> 4,6686	<b>Sklypai ir ribos suformuoti detaliuoju planu.</b> Specialiuoju planu ribos ir paskirtis nekeičiami		
37.	Vietinis	<b>Jotvingių g. skveras</b> <i>Jotvingių g.</i>	<b>Skveras</b> 0,0858	<b>Įregistruotas sklypas</b>	Kitos paskirties žemė <b>Atskirųjų želdynų teritorijos</b>	Rekreacinės paskirties želdynai: Skverai (R3)
38.	Vietinis	<b>Vaivadėlių g. skveras</b> <i>Vaivadėlių g.</i>	<b>Parkas</b> 1,8358	Nustatomos ribos	Kitos paskirties žemė <b>Atskirųjų želdynų teritorijos</b>	Mišri paskirtis: Gatvių apsauginiai želdiniai (E3), Kiti poilsiui skirti želdynai (R5)
39.	Vietinis	<b>Žilvičių g. skveras</b> <i>Žilvičių g.</i> PASTABA: Skveras formuojamas kaip gyvenamojo rajono vietinis želdynas;	<b>Sodas</b> 0,5780	Nustatomos ribos ir parengta toponuotrauka 2014 m.	Kitos paskirties žemė <b>Atskirųjų želdynų teritorijos</b>	Rekreacinės paskirties želdynai: Skverai (R3)
40.	Vietinis	<b>Urėdijos skveras</b> <i>Ateities g.</i>	<b>Skveras</b> 0,4526	<b>Įregistruotas sklypas</b>	Kitos paskirties žemė <b>Atskirųjų želdynų teritorijos</b>	Rekreacinės paskirties želdynai: Skverai (R3)
41.	Vietinis	<b>Stetiškių skveras</b> <i>Stetiškių g.</i> PASTABA: Stetiškių želdynas numatytas prie Panevėžio autodromo.	<b>Skveras</b> 0,9663	<b>Įregistruotas sklypas</b>	Kitos paskirties žemė <b>Atskirųjų želdynų teritorijos</b>	Apsauginės ir ekologinės paskirties želdynai: Gatvių apsauginiai želdiniai (E3)
42.	Vietinis	<b>Ukmergės g. skveras</b> <i>Ukmergės g.</i>	<b>Skveras</b> 0,2935	Ribos suformuotos pagal gretimų sklypų ribas ir bendrojo plano sprendinius		Rekreacinės paskirties želdynai: Skverai (R3)

Eil. Nr.	Želdyno kategorija	Parko/skvero pavadinimas (adresas)	Želdyno <sup>1</sup> tipas ir plotas (ha)	Informacija apie atskirųjų želdynų sklypų ribas	Žemės sklypo pagrindinė tikslinė paskirtis ir žemės naudojimo būdas	Želdynų tvarkymo zonos ir jų tipai/rūšys
43.	Vietinis	<b>Aguonų g. skveras</b> <i>Aguonų g.</i> PASTABA: Formuojamas gyvenamojo rajono vietinis želdynas.	<b>Skveras</b> 0,5830	<b>Įregistruotas sklypas</b>	Kitos paskirties žemė <b>Atskirųjų želdynų teritorijos</b>	Rekreacinės paskirties želdynai: Skverai (R3)
44.	Centrinis	<b>Filtracijos laukai</b> <i>Molainiai</i>	<b>Parkas</b> 52,1600	<b>Įregistruotas sklypas</b>	Kitos paskirties žemė <b>Atskirųjų želdynų teritorijos</b>	Rekreacinės paskirties želdynai
45.	Rajoninis	<b>Kniaudiškių parkas</b> <i>Kniaudiškių g.</i>	<b>Parkas</b> 7,6964	<b>Įregistruotas sklypas</b>		
Nuo 46-1. iki 46-26.	Centrinis	<b>Nevėžio upės Pakrantės atskirieji želdynai</b>	<b>Atskirieji želdynai</b> 96,9770	Nustatomos 26 sklypų ribos abipus Nevėžio upės	Kitos paskirties žemė <b>Atskirųjų želdynų teritorijos</b>	Apsauginės ir ekologinės paskirties želdynai: Vandens telkinių apsaugos juostos (E1)
47.	Centrinis	<b>Kurorto g. rekreacinė teritorija</b> <i>Kurorto g.</i>	<b>Atskirieji želdynai</b> 22,4260	<b>Įregistruoti sklypai</b> , kitos ribos suformuotos detaliuoju planu	Kitos paskirties žemė <b>Atskirųjų želdynų teritorijos</b>	Rekreacinės paskirties želdynai
48.		<b>„Ekrano“ marių pakrantės</b>				Apsauginės ir ekologinės paskirties želdynai: Vandens telkinių apsaugos juostos (E1)
49.		<b>Upelių pakrantės</b>				Apsauginės ir ekologinės paskirties želdynai: Vandens telkinių apsaugos juostos (E1)
49-1.	Vietinis	<b>Upelių pakrantės</b> <i>Šermuto upės pakrantė</i>	<b>Atskirieji želdynai</b> 0,1423	Ribos suformuotos detaliuoju planu	Kitos paskirties žemė <b>Atskirųjų želdynų teritorijos</b>	Apsauginės ir ekologinės paskirties želdynai: Vandens telkinių apsaugos juostos (E1)
50.		<b>Priklausomieji įmonių želdynai</b>				Apsauginės ir ekologinės paskirties želdynai: Pramoninių teritorijų

Eil. Nr.	Želdyno kategorija	Parko/skvero pavadinimas (adresas)	Želdyno <sup>1</sup> tipas ir plotas (ha)	Informacija apie atskirųjų želdynų sklypų ribas	Žemės sklypo pagrindinė tikslinė paskirtis ir žemės naudojimo būdas	Želdynų tvarkymo zonos ir jų tipai/rūšys
						apsauginiai želdiniai (E2)
50-1.	Vietinis	<b>Priklausomieji įmonių želdynai</b> <i>Tinklų g.</i>	<b>Atskirieji želdynai</b> 0,8142	Ribos suformuotos detaliuoju planu ir pagal bendrojo plano sprendinius	Kitos paskirties žemė <b>Pramonės ir sandėliavimo; Bendro naudojimo (miestų, miestelių ir kaimų ar savivaldybių bendro naudojimo) teritorijos</b>	Apsauginės ir ekologinės paskirties želdynai: Pramoninių teritorijų apsauginiai želdiniai (E2)
51.		<b>Viso Panevėžio miesto gatvių želdiniai</b>				Apsauginės ir ekologinės paskirties želdynai: Gatvių apsauginiai želdiniai (E3)
51-1.	Rajoninis	<b>Viso Panevėžio miesto gatvių želdiniai</b> <i>Šiaurinėje miesto dalyje</i>	<b>Atskirieji želdynai</b> 3,4056	Ribos suformuotos detaliuoju planu ir pagal bendrojo plano sprendinius	Kitos paskirties žemė <b>Atskirųjų želdynų teritorijos</b>	Apsauginės ir ekologinės paskirties želdynai: Gatvių apsauginiai želdiniai (E3)
51-2.	Rajoninis	<b>Viso Panevėžio miesto gatvių želdiniai</b> <i>Prie Savitiškio g. ir J. Tilvyčio g.</i>	<b>Atskirieji želdynai</b> 4,3650	Ribos suformuotos detaliuoju planu ir pagal bendrojo plano sprendinius	Kitos paskirties žemė <b>Atskirųjų želdynų teritorijos</b>	Apsauginės ir ekologinės paskirties želdynai: Gatvių apsauginiai želdiniai (E3)
52.		<b>Geležinkelio atkarpos Panevėžio mieste želdiniai</b>				Apsauginės ir ekologinės paskirties želdynai: Geležinkelio atkarpos Panevėžio mieste želdiniai (E4)
52-1.	Vietinis	<b>Geležinkelio atkarpos Panevėžio mieste želdiniai</b> <i>Tarp Tiekimo g. ir Pramonės g.</i>	<b>Atskirieji želdynai</b> 1,5909	Ribos suformuotos detaliuoju planu	Kitos paskirties žemė <b>Atskirųjų želdynų teritorijos</b>	Apsauginės ir ekologinės paskirties želdynai: Geležinkelio atkarpos

Eil. Nr.	Želdyno kategorija	Parko/skvero pavadinimas (adresas)	Želdyno <sup>1</sup> tipas ir plotas (ha)	Informacija apie atskirųjų želdynų sklypų ribas	Žemės sklypo pagrindinė tikslinė paskirtis ir žemės naudojimo būdas	Želdynų tvarkymo zonos ir jų tipai/rūšys
						Panevėžio mieste želdiniai (E4)
53.	Vietinis	<b>Detalioju planu suformuota rekreacinė teritorija</b> <i>Tarp Veteranų g. ir Nevėžio aklg.</i>	<b>Atskirieji želdynai</b> 1,7231	Ribos suformuotos detalioju planu	Kitos paskirties žemė <b>Rekreacinės teritorijos</b>	Rekreacinės paskirties želdynai: Kiti poilsiui skirti želdynai (R5)
54.	Vietinis	<b>Detalioju planu suformuota rekreacinė teritorija</b> <i>J. Janonio g.</i>	<b>Atskirieji želdynai</b> 0,9789	Ribos suformuotos detalioju planu	Kitos paskirties žemė <b>Visuomeninės paskirties teritorijos;</b> <b>Rekreacinės teritorijos</b>	Rekreacinės paskirties želdynai: Kiti poilsiui skirti želdynai (R5)
55.	Vietinis	<b>Detalioju planu suformuota atskirųjų želdynų teritorija</b> <i>V. Alanto g.</i>	<b>Atskirieji želdynai</b> 0,1644	Ribos suformuotos detalioju planu	Kitos paskirties žemė <b>Atskirųjų želdynų teritorijos</b>	Rekreacinės paskirties želdynai: Kiti poilsiui skirti želdynai (R5)
56.	Vietinis	<b>Detalioju planu suformuota atskirųjų želdynų teritorija</b> <i>Tarp Berčiūnų g. ir Kauno g.</i>	<b>Atskirieji želdynai</b> 0,0161	Ribos suformuotos detalioju planu	Kitos paskirties žemė <b>Atskirųjų želdynų teritorijos</b>	Rekreacinės paskirties želdynai: Kiti poilsiui skirti želdynai (R5)
57.	Vietinis	<b>Detalioju planu suformuota atskirųjų želdynų teritorija</b> <i>Mairūnų g., Jonažolių g.</i>	<b>Atskirieji želdynai</b> 0,3984	Ribos suformuotos detalioju planu	Kitos paskirties žemė <b>Atskirųjų želdynų teritorijos</b>	Rekreacinės paskirties želdynai: Kiti poilsiui skirti želdynai (R5)
58.	Vietinis	<b>Detalioju planu suformuota atskirųjų želdynų teritorija</b> <i>Tarp Klaipėdos g. ir Nevėžio upės</i>	<b>Atskirieji želdynai</b> 0,0499	Ribos suformuotos detalioju planu	Kitos paskirties žemė <b>Atskirųjų želdynų teritorijos</b>	Rekreacinės paskirties želdynai: Kiti poilsiui skirti želdynai (R5)
59.	Rajoninis	<b>Detalioju planu suformuota atskirųjų želdynų teritorija</b> <i>Tarp J. Juodelio g. tšos ir K. Naruševičiaus g.</i>	<b>Atskirieji želdynai</b> 9,3931	Ribos suformuotos detalioju planu ir pagal bendrojo plano sprendinius	Kitos paskirties žemė <b>Atskirųjų želdynų teritorija;</b> <b>Bendro naudojimo teritorija</b>	Rekreacinės paskirties želdynai: Kiti poilsiui skirti želdynai (R5)

Eil. Nr.	Želdyno kategorija	Parko/skvero pavadinimas (adresas)	Želdyno <sup>1</sup> tipas ir plotas (ha)	Informacija apie atskirųjų želdynų sklypų ribas	Žemės sklypo pagrindinė tikslinė paskirtis ir žemės naudojimo būdas	Želdynų tvarkymo zonos ir jų tipai/rūšys
60.	Vietinis	<b>Detalioju planu suformuota atskirųjų želdynų teritorija</b> <i>Žaibo g.</i>	<b>Atskirieji želdynai</b> 0,3280	Ribos suformuotos detalioju planu ir pagal bendrojo plano sprendinius	Kitos paskirties žemė <b>Atskirųjų želdynų teritorijos</b>	Rekreacinės paskirties želdynai: Kiti poilsiui skirti želdynai (R5)
61.	Vietinis	<b>Detalioju planu suformuota atskirųjų želdynų teritorija</b> <i>J. Biliūno g.</i>	<b>Atskirieji želdynai</b> 1,5866	Ribos suformuotos detalioju planu	Kitos paskirties žemė <b>Atskirųjų želdynų teritorijos</b>	Rekreacinės paskirties želdynai: Kiti poilsiui skirti želdynai (R5)
62.	Vietinis	<b>Detalioju planu suformuota atskirųjų želdynų teritorija</b> <i>Tarp Respublikos g., P. Puzino g. ir Kranto g.</i>	<b>Atskirieji želdynai</b> 0,1755	Ribos suformuotos detalioju planu	Kitos paskirties žemė <b>Atskirųjų želdynų teritorijos</b>	Rekreacinės paskirties želdynai: Kiti poilsiui skirti želdynai (R5)
63.	Vietinis	<b>Detalioju planu suformuotos atskirųjų želdynų teritorijos</b> <i>Prie Saulėtekio g.</i>	<b>Atskirieji želdynai</b> 0,1461	Ribos suformuotos detalioju planu ir pagal bendrojo plano sprendinius	Kitos paskirties žemė <b>Atskirųjų želdynų teritorijos</b>	Rekreacinės paskirties želdynai: Kiti poilsiui skirti želdynai (R5)
64.	Vietinis	<b>Detalioju planu suformuotos atskirųjų želdynų teritorijos</b> <i>Prie Pievų g.</i>	<b>Atskirieji želdynai</b> 0,1279	Ribos suformuotos detalioju planu ir pagal bendrojo plano sprendinius	Kitos paskirties žemė <b>Atskirųjų želdynų teritorijos</b>	Rekreacinės paskirties želdynai: Kiti poilsiui skirti želdynai (R5)
65.	Vietinis	<b>Detalioju planu suformuota atskirųjų želdynų teritorija</b> <i>Prie Savitiškio g.</i>	<b>Atskirieji želdynai</b> 0,1178	Ribos suformuotos detalioju planu ir pagal bendrojo plano sprendinius	Kitos paskirties žemė <b>Atskirųjų želdynų teritorijos</b>	Rekreacinės paskirties želdynai: Kiti poilsiui skirti želdynai (R5)
66.	Vietinis	<b>Detalioju planu suformuota atskirųjų želdynų teritorija</b> <i>Prie Savitiškio g.</i>	<b>Atskirieji želdynai</b> 0,4038	Ribos suformuotos detalioju planu ir pagal bendrojo	Kitos paskirties žemė <b>Atskirųjų želdynų teritorijos</b>	Rekreacinės paskirties želdynai: Kiti poilsiui skirti želdynai (R5)

Eil. Nr.	Želdyno kategorija	Parko/skvero pavadinimas (adresas)	Želdyno <sup>1</sup> tipas ir plotas (ha)	Informacija apie atskirųjų želdynų sklypų ribas	Žemės sklypo pagrindinė tikslinė paskirtis ir žemės naudojimo būdas	Želdynų tvarkymo zonos ir jų tipai/rūšys
				plano sprendinius		
67.	Vietinis	<b>Detalioju planu suformuota atskirųjų želdynų teritorija</b> <i>Pievų g.</i>	<b>Atskirieji želdynai</b> 0,0398	Ribos suformuotos detalioju planu ir pagal bendrojo plano sprendinius	Kitos paskirties žemė <b>Atskirųjų želdynų teritorijos</b>	Rekreacinės paskirties želdynai: Kiti poilsiui skirti želdynai (R5)
68.	Vietinis	<b>Detalioju planu suformuotos atskirųjų želdynų teritorijos</b> <i>Linkuvos g.</i>	<b>Atskirieji želdynai</b> 1,7988	Ribos suformuotos detalioju planu ir pagal bendrojo plano sprendinius	Kitos paskirties žemė <b>Atskirųjų želdynų teritorijos</b>	Rekreacinės paskirties želdynai: Kiti poilsiui skirti želdynai (R5)
69.	Rajoninis	<b>Detalioju planu suformuota atskirųjų želdynų teritorija</b> <i>Nemuno g., Margirio g.</i>	<b>Atskirieji želdynai</b> 2,0565	Ribos suformuotos detalioju planu ir pagal bendrojo plano sprendinius	Kitos paskirties žemė <b>Atskirųjų želdynų teritorijos</b>	Rekreacinės paskirties želdynai: Kiti poilsiui skirti želdynai (R5)
70.	Vietinis	<b>Detalioju planu suformuota atskirųjų želdynų teritorija</b> <i>Naujamiesčio g.</i>	<b>Atskirieji želdynai</b> 0,2378	Ribos suformuotos detalioju planu	Kitos paskirties žemė <b>Atskirųjų želdynų teritorijos</b>	Rekreacinės paskirties želdynai: Kiti poilsiui skirti želdynai (R5)
71.	Vietinis	<b>Detalioju planu suformuota atskirųjų želdynų teritorija</b> <i>Mažoji gamtininkų g.</i>	<b>Atskirieji želdynai</b> 0,7362	Ribos suformuotos detalioju planu	Kitos paskirties žemė <b>Atskirųjų želdynų teritorijos</b>	Rekreacinės paskirties želdynai: Kiti poilsiui skirti želdynai (R5)
72.	Vietinis	<b>Detalioju planu suformuota atskirųjų želdynų teritorija</b> <i>Staniūnų g.</i>	<b>Atskirieji želdynai</b> 0,3405	Ribos suformuotos detalioju planu ir pagal bendrojo plano sprendinius	Kitos paskirties žemė <b>Atskirųjų želdynų teritorijos</b>	Rekreacinės paskirties želdynai: Kiti poilsiui skirti želdynai (R5)

Eil. Nr.	Želdyno kategorija	Parko/skvero pavadinimas (adresas)	Želdyno <sup>1</sup> tipas ir plotas (ha)	Informacija apie atskirųjų želdynų sklypų ribas	Žemės sklypo pagrindinė tikslinė paskirtis ir žemės naudojimo būdas	Želdynų tvarkymo zonos ir jų tipai/rūšys
73.	Rajoninis	<b>Detalioju planu suformuota atskirųjų želdynų teritorija</b> <i>Kniaudiškių g., Projektuotojų g., Molainių g.</i>	<b>Atskirieji želdynai</b> 5,0936	Ribos suformuotos detalioju planu ir pagal bendrojo plano sprendinius	Kitos paskirties žemė <b>Atskirųjų želdynų teritorijos;</b> <b>Inžinerinės infrastruktūros teritorijos/Atskirųjų želdynų teritorijos</b>	Rekreacinės paskirties želdynai: Kiti poilsiui skirti želdynai (R5)
74.	Vietinis	<b>Detalioju planu suformuota atskirųjų želdynų teritorija</b> <i>Vilniaus g., Algirdo g., J. Basanavičiaus g.</i>	<b>Atskirieji želdynai</b> 0,8663	Ribos suformuotos detalioju planu ir pagal bendrojo plano sprendinius	Kitos paskirties žemė <b>Atskirųjų želdynų teritorijos;</b> <b>Inžinerinės infrastruktūros teritorijos/Atskirųjų želdynų teritorijos</b>	Rekreacinės paskirties želdynai: Kiti poilsiui skirti želdynai (R5)
75.	Vietinis	<b>Mezginaitės skveras</b> <i>Respublikos g. / Topoilų al.</i>	<b>Atskirieji želdynai</b> 0,2835	Ribos suformuotos pagal gretimų sklypų ribas ir bendrojo plano sprendinius		Rekreacinės paskirties želdynai: Skverai (R3)
76.	Vietinis	<b>Detalioju planu suformuota atskirųjų želdynų teritorija</b> <i>Teritorija tarp Aukštaičių g., Velžio kelio, Beržų g.</i>	<b>Atskirieji želdynai</b> 0,9756	Ribos suformuotos detalioju planu ir pagal bendrojo plano sprendinius	Kitos paskirties žemė <b>Atskirųjų želdynų teritorijos</b>	Rekreacinės paskirties želdynai: Kiti poilsiui skirti želdynai (R5)
77.	Vietinis	<b>Detalioju planu suformuota atskirųjų želdynų teritorija</b> <i>Teritorija tarp Dariaus ir Girėno, Statybininkų, Kosmonautų, Klaipėdos g.</i>	<b>Atskirieji želdynai</b> 1,7397	Ribos suformuotos detalioju planu ir pagal bendrojo plano sprendinius	Kitos paskirties žemė <b>Atskirųjų želdynų teritorijos</b>	Rekreacinės paskirties želdynai: Kiti poilsiui skirti želdynai (R5)

Eil. Nr.	Želdyno kategorija	Parko/skvero pavadinimas (adresas)	Želdyno <sup>1</sup> tipas ir plotas (ha)	Informacija apie atskirųjų želdynų sklypų ribas	Žemės sklypo pagrindinė tikslinė paskirtis ir žemės naudojimo būdas	Želdynų tvarkymo zonos ir jų tipai/rūšys
78.	Vietinis	<b>Detalioju planu suformuota atskirųjų želdynų teritorija</b> <i>Teritorija šalia Beržų g., Ramygalos g., Aukštaičių g.</i>	<b>Atskirieji želdynai</b> 1,8097	Ribos suformuotos detalioju planu ir pagal bendrojo plano sprendinius	Kitos paskirties žemė <b>Atskirųjų želdynų teritorijos</b>	Rekreacinės paskirties želdynai: Kiti poilsiui skirti želdynai (R5)
79.	Vietinis	<b>Detalioju planu suformuota atskirųjų želdynų teritorija</b> <i>Teritorija tarp Nemuno g. ir Tulpių g.</i>	<b>Atskirieji želdynai</b> 1,1115	Ribos suformuotos detalioju planu ir pagal bendrojo plano sprendinius	Kitos paskirties žemė <b>Atskirųjų želdynų teritorijos</b>	Rekreacinės paskirties želdynai: Kiti poilsiui skirti želdynai (R5)
			<b>VISO:</b> 390,7941			

**Priedas Nr. 2 – Panevėžio miesto savivaldybės teritorijoje esančių kapinių sąrašas**

Eil. Nr.	Kapinių pavadinimas (jeigu yra) ir kapinių vieta: gyvenamosios vietovės pavadinimas, seniūnijos (jeigu įsteigta) pavadinimas, adresas (jeigu yra) ar su kapinėmis besiribojančios gatvės (jeigu yra) pavadinimas (jeigu nėra kapinių adreso)	Kapinių statusas ir sprendimo dėl kapinių statuso suteikimo priėmimo subjekto, data ir numeris	Kapinių plotas, hektarais	Žyma apie kapinių žemės sklypo registraciją Nekilnojamojo turto registre (įregistruotas / neįregistruotas). Jeigu įregistruotas, – registracijos data ir unikalus numeris	Žyma apie kapinių registraciją Kultūros vertybių registre (registruotos / neregistruotos). Jeigu registruotos, – unikalus kodas
1	2	3	4	5	6
1.	Panevėžio Kristaus Karaliaus katedros kapinės (tarp Ramygalos g., Kėdainių g., Žagienio g. ir Staniūnų g., Panevėžys, Panevėžio m. sav.);	Riboto laidojimo Savivaldybės tarybos 2013-11-14 sprendimas Nr. 1-324	17,66	Įregistruotas 2015-04-28, Unikalus Nr. 4400-3801-1319	Kapinės neregistruotos, bet kapinėse yra registruoti Kultūros paveldo objektai: 1. Lietuvos karių kapai. Unikalus objekto kodas 16967; 2. Antrojo pasaulinio karo Sovietų sąjungos karių palaidojimo vieta. Unikalus objekto kodas 38812; 3. Sovietų Sąjungos teroro aukų kapai. Unikalus objekto Nr. 40142.
2.	Panevėžio miesto Šilaičių civilinės kapinės ir jose esantis Šilaičių kolumbariumas Panevėžio r. sav., Raguvos sen., Šilaičių k.	Veikiančios	20,65	Įregistruotas 2002-12-19, Unikalus Nr. 6684-0002-0251	neregistruotos
3.	Panevėžio miesto Pašilių civilinės kapinės Panevėžio r. sav., Raguvos sen., Pašilių I k.	Veikiančios	1. 0,87 2. 6,49 3. 3,71	1. Įregistruotas 2012-02-02, Unikalus Nr. 4400-2293-6694; 2. Įregistruotas 2015-07-22, Unikalus Nr. 4400-3892-0075; 3. Įregistruotas 2015-07-22, Unikalus Nr. 4400-3892-0131;	neregistruotos
4.	Panevėžio senosios kapinės Venslaviškio g. 6, Panevėžys, Panevėžio m. sav.	Neveikiančios	0,63	Įregistruotas 1996-03-04, Unikalus Nr. 6684-0002-0251 Konservacinė paskirtis	Unikalus objekto kodas 21138
5.	Panevėžio senųjų kapinių, vad.	Riboto laidojimo	2,85	Įregistruotas 2017-05-05, Unikalus	Unikalus objekto kodas 27556

	Šv. apaštalo Petro ir Povilo parapijos kapinėmis, komplekso senosios kapinės  Apvaizdos takas, Sporto g., Panevėžys, Panevėžio m. sav.	„Galima laidoti tik kremuotus žmogaus palaikus“ 2022-07-11 Savivaldybės tarybos sprendimas Nr. 1-250		Nr. 4400-4591-1942 Konservacinė paskirtis	
6.	Panevėžio stačiatikių senųjų kapinių komplekso senosios kapinės ir jame esantys pirmojo pasaulinio karo Rusijos imperijos karių kapai J. Tilvyčio g., Panevėžys, Panevėžio m. sav.	Neveikiančios	0,98	Įregistruotas 2017-05-03, Unikalus Nr. 4400-4588-3027 Konservacinė paskirtis	Kapinių unikalus objekto kodas 4712 Unikalus objekto kodas 38511
7.	Antrojo pasaulinio karo Sovietų Sąjungos karių palaidojimo vieta Krekenavos g., Panevėžys, Panevėžio m. sav.	Neveikiančios	0,20	Įregistruotas 2017-05-03, Unikalus Nr. 4400-4588-4668 Konservacinė paskirtis	Unikalus objekto kodas 10758
8.	Panevėžio žydų senosios kapinės Atminimo parkas Sietyno g., Naujamiesčio g., Vasario 16-os g., Panevėžys, Panevėžio m. sav.	Neveikiančios	2,86	Įregistruotas 2017-05-04, Unikalus Nr. 4400-4591-2983 Konservacinė paskirtis	Unikalus objekto kodas 11410
9.	Sovietinio teroro aukų kapai  A. Smetonos g. 30, Panevėžys, Panevėžio m. sav.	Neveikiančios	0,09	Įregistruotas 2017-11-17, Unikalus Nr. 4400-4829-1161 Konservacinė paskirtis	Unikalus objekto kodas 32505
10.	Sovietinio teroro aukų ir Vokietijos karo belaisvių kapai A. Barausko g., Panevėžys, Panevėžio m. sav.	Neveikiančios	3,89	Įregistruotas 2022-04-15, Unikalus Nr. 4400-5821-5108 Konservacinė paskirtis	Unikalus objekto kodas 31668
11.	Venslaviškių kaimo senosios kapinės Tinklų g.	Neveikiančios	apie 0,09	neįregistruotas	neregistruotos
12.	II pasaulinio karo vokiečių karių ir sentikių kapinės Pajuostės pl., Panevėžys, Panevėžio m. sav.	Neveikiančios	1,24	Įregistruotas 2016-08-17, Unikalus Nr. 4400-4299-3124 Konservacinė paskirtis	neregistruotos

13.	I pasaulinio karo Rusijos karių kapinės Kultūros ir poilsio parkas, Parko g. 22, Panevėžys, Panevėžio m. sav.	Neveikiančios	39,08	Įregistruotas 2008-04-07, Unikalus Nr. 4400-1548-9462 Kapinės yra miesto Kultūros ir poilsio parko sklype Konservacinė paskirtis	neregistruotos
14.	Žudynių vieta, kapas ir skulptūrinis memorialas Staniūnų miškas, Panevėžio r. sav., Velžio sen., Staniūnų k.	Neveikiančios	94,90 0,16	Miškų ūkio paskirties žemės sklype, įregistruotas 2010-11-12, Unikalus Nr. 4400-2107-3414 Kapinės yra Panevėžio miškų urėdijos miško paskirties sklype Konservacinė paskirtis	Unikalus objekto kodas 11060 Unikalus objekto kodas 15089
15.	Pirmojo pasaulinio karo Rusijos imperijos karių kapinės Velžio kelias, Panevėžys	Neveikiančios	33,84 0,0048	Įregistruotas 2017-07-05, Unikalus Nr. 4400-4655-5895 Kapinės yra UAB „Aukštaitijos vandenys“ sklype Konservacinė paskirtis	Unikalus objekto kodas 12562